

تعليم المريض / مقدم الرعاية

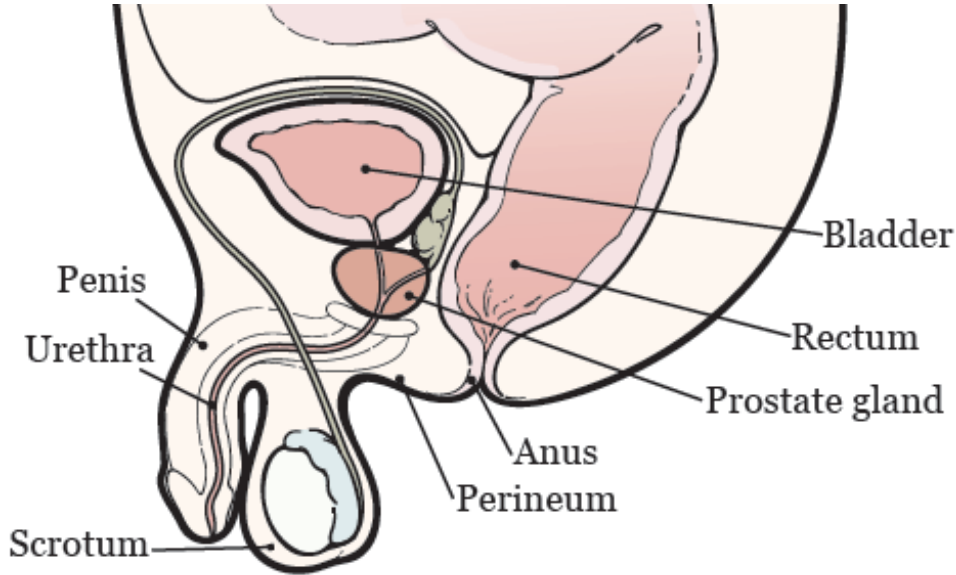
نبذة عن المعالجة الكثبية بمعدل جرعات مرتفع لسرطان البروستاتا

تساعدك هذه المعلومات على الاستعداد للمعالجة الكثبية بمعدل جرعات مرتفع لعلاج البروستاتا في مركز ميموريال سلون كيترينج (MSK).

اقرأ هذا المورد مرة واحدة على الأقل قبل الخضوع لإجراء المعالجة الكثبية. استخدمه كمرجع خلال الأيام التي تسبق العلاج.

نبذة عن البروستاتا

البروستاتا هي غدة صلبة صغيرة في حجم حبة الجوز. وهي تشارك مع غدد أخرى في الجسم في إنتاج السائل المنوي.



الشكل 1. تشريح البروستاتا

توجد غدة البروستاتا أمام المستقيم وأسفل المثانة (انظر الشكل 1). وهي تحيط بالإحليل، وهو الأنبوب الذي ينصرف البول من خلاله من المثانة.

نبذة عن المعالجة الكثبية بمعدل جرعات مرتفع

المعالجة الكثبية هي أحد أنواع العلاج الإشعاعي. يعمل العلاج الإشعاعي على قتل خلايا السرطان بإعاقه تضاعفها. في إطار المعالجة الكثبية، يوضع مصدر الإشعاع مباشرة بداخل الورم أو بجواره.

وفي المعالجة الكثبية بمعدل جرعات مرتفع، يغرس مقدم الرعاية الصحية إبر بداخل غدة البروستاتا. وستتصل هذه الإبر بأنابيب تنقل مصدر الإشعاع إلى البروستاتا. وبعد العلاج، تُزال الأنابيب والإبر.

هناك خطوتان يتم اتخاذهما خلال العلاج بمعدل جرعات مرتفع:

1. ستخضع لإجراء لغرس الإبر في البروستاتا. ويتم هذا تحت التخدير، حيث ستخلد إلى النوم.

2. ستلقى أيضًا العلاج (العلاجات) بمعدل جرعات مرتفع، ويُعرف كذلك باسم الكسور.

○ ربما تتلقى علاجًا واحدًا أو اثنين. سيناقش طبيب الأورام الإشعاعي هذا الأمر معك خلال زيارتك الأولى له.

○ ستلقى أول علاج في غرفة العمليات، بعد إجراء تركيب الإبرة مباشرةً. وإذا كنت بحاجة إلى علاج ثانٍ، فسيتم بنفس الكيفية في يوم آخر.

○ وستُزال الإبر بعد انتهاء العلاج.

○ سترجع إلى المنزل في نفس يوم تلقي العلاجات.

دوّن خطة العلاج التي حددها لك طبيب الأورام الإشعاعي فيما يلي.

دورك في فريق العلاج الإشعاعي

سيكون لديك فريق من مقدمي الرعاية الصحية الذين يتعاونون معًا لتوفير الرعاية المناسبة لك. وستكون جزءًا من هذا الفريق، ويتضمن دورك:

- الوصول إلى مواعيدك في الوقت المناسب.
- طرح الأسئلة والتحدث عن مخاوفك.
- إبلاغنا إذا ظهرت عليك أعراض جانبية.
- إبلاغنا إذا كنت تعاني من الألم.
- العناية بنفسك في المنزل:

- الإقلاع عن التدخين إذا كنت مدخنة. لدينا في مركز ميموريال سلون كيترينج (MSK) متخصصون يمكنهم مساعدتك. للتعرف على المزيد من المعلومات حول [برنامج العلاج من تدخين التبغ](#)، اتصل على الرقم 212-610-0507. يمكنك أيضًا أن تسأل ممرضتك عن البرنامج.
- تناول السوائل بناءً على تعليماتنا.
- تناول أو تجنب الأطعمة والمشروبات التي نوصي بها.
- المحافظة على نفس الوزن تقريبًا.

قبل إجراء المعالجة الكثبية بمعدل جرعات مرتفع

الاستعداد للإجراء

ستتعاون مع فريق الرعاية الصحية من أجل الاستعداد للإجراء الخاص بك. ساعدنا في المحافظة على سلامتك من خلال إعلامنا بما إذا كانت الأمور التالية تنطبق عليك، حتى لو لم تكن متأكدًا.

- أتناول أي أدوية بوصفة طبية. يُقصد بالدواء بوصفة طبية ذلك الذي يمكنك الحصول عليه فقط بوصفة طبية من مقدم الرعاية الصحية. فيما يلي بعض الأمثلة:
 - الأدوية التي تتناولها عن طريق الفم.
 - الأدوية التي تتلقاها على هيئة حقن.
 - الأدوية التي تستنشقه.
 - الأدوية التي تضعها على جلدك مثل اللصقات أو الكريمات.
- أتناول أي أدوية بدون وصفة طبية، وتشمل اللصقات والكريمات. يُقصد بالدواء بدون وصفة طبية ذلك الذي يمكنك شراؤه بدون الحصول على وصفة طبية.
- أتناول أي مكملات غذائية، مثل الأعشاب أو الفيتامينات أو المعادن، أو أحصل على العلاجات الطبيعية أو المنزلية.

احرص دومًا على إعلام مقدم الرعاية الصحية بجميع الأدوية والمكملات التي تتناولها.

قد يتعين عليك اتباع تعليمات خاصة قبل الإجراء الخاص بك حسب الأدوية والمكملات التي تتناولها. وإذا لم تتبع تلك التعليمات، فربما يتم تأجيل الإجراء أو إلغاؤه.

- أستخدم منظّمًا لضربات القلب أو مقوم نظم القلب مزيل الرجفان القابل للزرع (AICD)، أو جهاز آخر للقلب.
- واجهت مشكلة بخصوص التخدير فيمّا مضى. التخدير هو دواء يجعلك تنام أثناء الجراحة أو الإجراء.
- لديّ حساسية تجاه أدوية أو مواد معينة، وتشمل اللاتكس.
- لست مستعدًا لنقل الدم.
- أتعطى المخدرات الترفيهية، مثل الماريجوانا.

أدوية GLP-1 (ببتيد شبيه الجلوكاجون-1) لإنقاص الوزن

من المهم أن تبلغ مقدم الرعاية الصحية الخاص بك إذا كنت تتناول دواء GLP-1 لإنقاص الوزن. وسيتعين عليك أيضًا اتباع تعليمات خاصة لتناول الطعام والمشروبات قبل الخضوع للجراحة أو الإجراء. ولذلك، من المهم جدًا اتباع هذه التعليمات. وإلا، فقد يتم تأجيل أو إلغاء الجراحة أو الإجراء.

- اتبع نظامًا غذائيًا بالسوائل الصافية خلال اليوم السابق للجراحة أو الإجراء. ولا تتناول أي طعام صلب. اقرأ www.mskcc.org/cancer-care/patient-education/clear-liquid-diet لمعرفة المزيد.

- توقف عن تناول المشروبات قبل 8 ساعات من موعد وصولك المحدد. لا تتناول أي طعام أو مشروبات بعد هذا الوقت، بما في ذلك السوائل الصافية. يمكنك تناول رشقات صغيرة من الماء مع أدويةك.

لمعرفة المزيد، اقرأ *Eating and Drinking Before Your Surgery or Procedure When Taking GLP-1 Medicines* (www.mskcc.org/cancer-care/patient-education/eating-and-drinking-before-your-surgery-or-procedure-when-taking-glp-1-medicines).

فيما يلي بعض الأمثلة على أدوية GLP-1. ويُرَجَى العلم بأن هناك أنواع أخرى، لذا احرص على إعلام فريق الرعاية الصحية بجميع الأدوية التي تتناولها. تُستخدم بعض هذه الأدوية لغرض المساعدة على التحكم في السكري غير أنها توصف أحيانًا لإنقاص الوزن.

<ul style="list-style-type: none"> ● تيرزيباتيد (Zepbound®، Mounjaro) ● ليراجلوتايد (Saxenda®، Victoza) 	<ul style="list-style-type: none"> ● سيمجلوتايد (Wegovy®، Ozempic®) ● ريبلسوس (Rybelsus®) ● دولاجلوتايد (Trulicity®)
---	---

فكر في تخزين حيواناتك المنوية

لمزيد من المعلومات، اقرأ المورد حفظ الحيوانات المنوية (www.mskcc.org/ar/cancer-care/patient-education/sperm-banking) وتكوين أسرتك بعد العلاج من السرطان: للذكور

نبذة عن شرب الكحوليات

ومن المهم التحدث مع مقدمي الرعاية الصحية بشأن كمية الكحوليات التي تتناولها. إذ يساعدنا ذلك في وضع خطة الرعاية الخاصة بك.

إذا كنت تتعاطى الكحوليات بشكل منتظم، فقد تكون معرضًا لخطر الإصابة بمشكلات أثناء الإجراء وبعده. وهي تشمل النزيف والعدوى ومشكلات في القلب، والإقامة في المستشفى لمدة أطول.

إذا كنت تتعاطى الكحوليات بشكل منتظم وتوقفت عنها بشكل مفاجئ، فقد يسبب لك ذلك نوبات الصرع، والتهذيان، والوفاة. إذا نما إلى علمنا أنك معرض لمخاطر الإصابة بهذه المشكلات، فيمكننا وصف الأدوية اللازمة لمنع حدوثها.

فيما يلي بعض الخطوات التي يمكنك اتخاذها قبل الإجراء للحيلولة دون حدوث أي مشكلات.

- تحرى الصدق مع مقدمي الرعاية الصحية بشأن كمية الكحوليات التي تتعاطها.
- حاول التوقف عن شرب الكحوليات بمجرد تحديد موعد الإجراء. اتصل بمقدم الرعاية الصحية الخاص بك على الفور إذا:

○ أصابك صداع.

○ شعرت بغثيان (الشعور وكأنك ستتقيأ).

○ شعر بتوتر أكثر من المعتاد (عصبية أو قلق).

○ لم تستطع النوم.

فتلك هي العلامات المبكرة لانسحاب الكحوليات ويمكن علاجه.

- أبلغ مقدم الرعاية الصحية الخاص بك إذا لم تستطع التوقف عن تعاطي الكحوليات.
- وجه لمقدم الرعاية الصحية الخاص بك أي أسئلة عن تعاطي الكحوليات والإجراءات التي تخضع لها. ستتم المحافظة على خصوصية جميع معلوماتك الطبية كما هو الحال دائمًا.

نبذة عن التدخين

إذا كنت تُدخن أو تستخدم جهاز تدخين إلكتروني، فقد تواجه مشكلات في التنفس عند الخضوع للإجراء. تعتبر الأقلام المُبخرة أو السجائر الإلكترونية من بين الأمثلة على أجهزة التدخين الإلكترونية. وقد يساعدك التوقف عن التدخين ولو لبضعة أيام قبل الإجراء على منع حدوث مشكلات التنفس أثناء الإجراء وبعده.

إذا كنت تُدخن، فسيحملك مقدم الرعاية الصحية إلى برنامج العلاج من تدخين التبغ (Tobacco Treatment Program). ويمكنك أيضًا الوصول إلى البرنامج من خلال الاتصال برقم 0507-610-212.

نبذة عن انقطاع التنفس أثناء النوم

انقطاع التنفس أثناء النوم هو مشكلة شائعة أثناء النوم. إذا كنت مصابًا بانقطاع التنفس أثناء النوم، فسيتوقف التنفس لديك لفترات زمنية قصيرة أثناء النوم. والنوع الأكثر شيوعًا هو انقطاع التنفس الانسدادي أثناء النوم (OSA). وفي هذه الحالة، يحدث انسداد تام لمجرى التنفس أثناء النوم.

قد يسبب انقطاع التنفس الانسدادي أثناء النوم مشكلات خطيرة أثناء وبعد الإجراء الجراحي. أخبرنا إذا كنت تعتقد أنك مصاب بانقطاع التنفس أثناء النوم. إذا كنت تستخدم جهاز تنفس، مثل جهاز ضغط المجرى الهوائي الإيجابي المستمر (CPAP)، فأحضره معك في يوم الإجراء الجراحي.

في غضون 30 يومًا من الإجراء اختبار قبل الجراحة (PST)

سيتم تحديد موعد لك لعمل اختبار ما قبل الإجراء. ستتولى عيادة مقدم الرعاية الصحية تذكيرك بتاريخ ووقت ومكان الموعد. تفضل بزيارة الموقع www.msk.org/parking للتعرف على معلومات حول إيقاف السيارة والاتجاهات لجميع مواقع مركز MSK.

يمكنك تناول الطعام وتناول أدويةك المعتادة في يوم موعد اختبار قبل الجراحة (PST).

من المفيد إحضار الأشياء التالية في موعد الفحص:

- قائمة بجميع الأدوية التي تتناولها، وتشمل الأدوية الموصوفة وتلك التي تُصرف بدون وصفة طبية، إلى جانب أي لصقات وكريمات.
- نتائج أي فحوصات طبية أُجريت خارج MSK خلال العام الماضي، إن كانت لديك. ومن بين الأمثلة عليها نتائج اختبار إجهاد القلب، أو تخطيط صدى القلب، أو فحص دوبلر للشرايين السباتية.
- أسماء وأرقام هواتف مقدمي الرعاية الصحية لك.

سنلتقي بموفر مهارة متقدمة خلال موعد اختبار ما قبل الجراحة. وهو يعمل عن قرب مع فريق التخدير بمركز ميموريال سلون كيترينج (MSK). وهم أطباء تلقوا التدريب الخاص على استخدام التخدير أثناء الإجراءات الطبية.

سيراجع موفر المهارة المتقدمة سجلك الطبي والجراحي معك. وقد تخضع لفحوصات معينة لوضع خطة الرعاية المناسبة لك، مثل:

- مخطط كهربية القلب لفحص نظم قلبك.

● أشعة سينية على الصدر.

● تحليل الدم.

قد يوصي موفر الممارسة المتقدمة بعرضك على موفري رعاية صحية آخرين. وسيتحدث معك أيضًا بشأن الدواء (الأدوية) الذي ستتناوله صباح يوم الإجراء.

الاتفاق مع أحد الأشخاص لإعادتك إلى منزلك

يجب أن يكون لديك شريك رعاية مسؤول عن إعادتك إلى منزلك بعد الإجراء. ويُقصد بشريك الرعاية المسؤول شخص يُمكنه مساعدتك في العودة إلى المنزل بأمان. ويجب أن يكون قادرًا على الاتصال بفريق الرعاية الخاص بك في حالة وجود أي شواغل. ويمكنك الترتيب لذلك قبل الإجراء بيوم واحد.

إذا لم يكن لديك شريك رعاية مسؤول ليُعيدك إلى منزلك، فيمكنك الاتصال بأي من الوكالات الواردة أدناه. وسوف يرسلون لك أحد الأشخاص لاصطحابك إلى منزلك. تتوفر هذه الخدمة نظير رسوم وسيتوجب عليك توفير وسيلة انتقال. ولا بأس باستخدام سيارة أجرة أو خدمة سيارات، ولكنك لا تزال بحاجة إلى شريك رعاية مسؤول لمرافقتك.

الوكالات الموجودة في نيو جيرسي

مختصو الرعاية: 877-227-4649

الوكالات الموجودة في نيويورك

مؤسسة VNS Health: 888-735-8913

مختصو الرعاية: 877-227-4649

نوصيك بتدبير شخص ما لمساعتك في المنزل خلال الـ 24 ساعة الأولى بعد الإجراء.

ملء بيانات نموذج وكيل الرعاية الصحية

إذا لم تكن قد استكملت بالفعل بيانات نموذج وكيل الرعاية الصحية، فإننا نوصيك بذلك الآن. وإذا كنت قد استكملت واحدًا بالفعل، أو كانت لديك أي توجيهات مسبقة أخرى، فأحضرها معك في الموعد التالي.

نموذج وكيل الرعاية الصحية هو مستند قانوني. وهو يحدد الشخص الذي تريد منه التحدث بالنيابة عنك إذا لم تتمكن من التواصل بنفسك. ويُعرف هذا الشخص بوكيل الرعاية الصحية.

● للاطلاع على معلومات حول وكلاء الرعاية الصحية والتوجيهات الأخرى المسبقة، اقرأ *Advance*

Care Planning for People With Cancer and Their Loved Ones

[\(\(www.mskcc.org/cancer-care/patient-education/advance-care-planning](http://www.mskcc.org/cancer-care/patient-education/advance-care-planning)

● للاطلاع على معلومات حول الاضطلاع بدور وكيل الرعاية الصحية، اقرأ *How to Be a Health*

Care Agent ([www.mskcc.org/cancer-care/patient-education/how-be-health-](http://www.mskcc.org/cancer-care/patient-education/how-be-health-care-agent)

[care-agent](http://www.mskcc.org/cancer-care/patient-education/how-be-health-care-agent)).

تحدث مع أحد أعضاء فريق الرعاية الصحية الخاص بك إذا كانت لديك أسئلة حول ملء بيانات نموذج وكيل الرعاية الصحية.

ممارسة النشاط البدني

تساعدك ممارسة النشاط البدني في الوصول إلى أفضل حالة جسدية قبل الإجراء. كما تجعلك تتعافى بشكل أسرع وأسهل.

حاول ممارسة النشاط البدني كل يوم. ويعتبر أي نشاط يؤدي لتسرع نبض القلب، مثل المشي أو السباحة أو ركوب الدراجة، خيارًا جيدًا. وإذا كان الجو باردًا خارج المنزل، فيمكنك استخدام الدرج في المنزل أو الذهاب إلى مركز تجاري أو مركز تسوق.

اتباع نظام غذائي صحي

احرص على اتباع نظام غذائي متوازن وصحي قبل الإجراء. إذا كنت بحاجة للمساعدة بشأن نظامك الغذائي، فتحدث مع مقدم الرعاية الصحية الخاص بك لترتيب مقابلة مع خبير تغذية سريري.

قم بشراء المستلزمات الخاصة بك

اشترى مجموعة تفريغ الأمعاء التي يحددها لك مقدم الرعاية الصحية لاستخدامها إن لم تكن قد فعلت ذلك.

- أقراص بيسكوديل (5 Dulcolax®) ملليجرام. تُباع غالبًا علبة تحتوي على 10 أقراص، ولكنك ستحتاج لتناول قرص واحد فقط.

- محلول NuLYTELY® وعلب النكهة (الكرز، الليمون، البرتقال، والأناناس). وهي تأتي في زجاجات بحجم غالون واحد (128 أونصة)، ولكنك تحتاج فقط لشرب نصف جالون (64 أونصة). سيعطيك مقدم الرعاية الصحية الخاص بك وصفة لذلك.

هذا الوقت مناسب أيضًا لتخزين السوائل الصافية لتناولها في اليوم السابق للإجراء. اقرأ الجدول الوارد في قسم "الالتزام بنظام غذائي بالسوائل الصافية" للتعرف على أمثلة على السوائل التي يمكنك شراؤها.

قبل الإجراء بسبعة أيام

اتباع تعليمات مقدم الرعاية الصحية الخاص بك بشأن تناول الأسبرين

قد يسبب الأسبرين نزيفًا. إذا كنت تتناول الأسبرين أو دواءً يحتوي على الأسبرين، فقد تحتاج إلى تغيير جرعتك أو التوقف عن تناوله 7 أيام قبل الإجراء الخاص بك. اتبع تعليمات مقدم الرعاية الصحية الخاص بك. لا تتوقف عن تناول الأسبرين إلا إذا طلب منك ذلك.

لمعرفة المزيد، اقرأ *How To Check if a Medicine or Supplement Has Aspirin, Other*

NSAIDs, Vitamin E, or Fish Oil (www.mskcc.org/cancer-care/patient-education/common-medications-containing-aspirin-and-other-nonsteroidal-anti-inflammatory-drugs-nsaids).

توقف عن تناول فيتامين هـ والفيتامينات المتعددة والعلاجات العشبية والمكملات الغذائية الأخرى

قد يسبب فيتامين هـ والفيتامينات المتعددة والعلاجات العشبية وغيرها من المكملات الغذائية الأخرى النزيف. فتوقف عن تناولها قبل 7 أيام من الإجراء. إذا أعطاك مقدم الرعاية الصحية تعليمات أخرى، فاحرص على اتباعها بدلاً من تلك التعليمات.

لمعرفة المزيد، اقرأ *Herbal Remedies and Cancer Treatment* (www.mskcc.org/cancer-care/patient-education/herbal-remedies-and-treatment).

قبل الإجراء بيومين التوقف عن تناول الأدوية غير الستيرويدية المضادة للالتهابات

العقاقير غير الستيرويدية المضادة للالتهابات (NSAID)، مثل ايبوبروفين (أدثيل® وموترين®) و نابروكسين (أليف®)، قد تسبب النزيف. فتوقف عن تناولها قبل يومين من الإجراء. إذا أعطاك مقدم الرعاية الصحية تعليمات أخرى، فاحرص على اتباعها بدلاً من تلك التعليمات.

لمعرفة المزيد، اقرأ *How To Check if a Medicine or Supplement Has Aspirin, Other NSAIDs, Vitamin E, or Fish Oil* (www.mskcc.org/cancer-care/patient-education/common-medications-containing-aspirin-and-other-nonsteroidal-anti-inflammatory-drugs-nsaids).

قبل الإجراء بيوم واحد

إذا طرأت أية تغييرات على صحتك الصحية أو اضطررت إلى إلغاء الإجراء لأي سبب، فاتصل بطبيب الأورام الإشعاعي.

ملاحظة وقت الإجراء

سيتصل بك أحد أعضاء الفريق الطبي بعد الساعة 2 ظهرًا في اليوم السابق للإجراء. إذا تقرر موعد إجرائك ليوم الاثنين، فسوف يتصل بك يوم الجمعة السابق للإجراء. إذا لم تتلق أي مكالمة بحلول الساعة 7 مساءً، فاتصل برقم 212-639-5014.

وسيخبرك بالموعد حيث يُنتظر حضورك للخضوع للإجراء. وسيذكرك أيضًا بالموقع الذي ستوجه إليه.

تفضل بزيارة الموقع www.msk.org/parking للتعرف على معلومات حول إيقاف السيارة

إعداد محلول تفرغ الأمعاء NuLYTELY

في صباح اليوم السابق للإجراء، أضف الماء الفاتر إلى محلول NuLYTELY، واملأه حتى أعلى الخط الموجودة على الزجاجة. أضف علبة النكهة حسب رغبتك. استخدم فقط علبة النكهة التي حصلت عليها مع محلول NuLYTELY.

رُج زجاجة NuLYTELY أثناء قفل الغطاء حتى يذوب المسحوق. سيكون الخليط شفافاً، حتى لو استخدمت علبة النكهة. ويمكنك وضع الزجاجة في الثلاجة لتبريدها حسب رغبتك. أخبرنا الكثيرون أن مذاق NuLYTELY يكون أفضل بارداً. لا تخلط NuLYTELY في وقت سابق لصباح اليوم السابق للإجراء.

الالتزام بنظام غذائي بالسوائل الصافية

- يمكنك تناول الأطعمة الصلبة في وجبتي الإفطار والغداء. احرص على إنهاء غدائك قبل الساعة 2 ظهراً.
- وبعد الغداء، ابدأ الالتزام بالنظام الغذائي بالسوائل الصافية.
 - يشمل النظام الغذائي بالسوائل الصافية السوائل الشفافة فقط. الأمثلة المذكورة في قائمة "النظام الغذائي بالسوائل الصافية".
 - تناول كوب واحد (8 أونصات) من السوائل على الأقل كل ساعة أثناء فترة استيقاظك.
 - تناول أنواعاً مختلفة من السوائل الصافية. ولا تكتفي بشرب الماء والقهوة والشاي.
 - لا تتناول أكثر من كوبين (16 أونصة) من السوائل المحتوية على الكافيين.
 - لا تتناول سوائل الحمية الغذائية، حتى لو كنت مصلاً بالسكري. وذلك حتى لا تشعر بالضعف أو الدوخة.

النظام الغذائي بالسوائل الصافية		
لا يمكن تناولها	يمكن تناولها	
● أي شيء يحتوي على أجزاء من الأطعمة أو التوابل.	● مرق الدجاج ومرق لحم البقر وحساء السمك الصافي.	الحساء
● جميع الحلويات الأخرى.	● الجيلاتين، مثل Jell-O®. ● الثلوج ذات النكهة. ● السكر الصلبة، مثل Life Savers® ● وحلوى الليمون والنعناع.	الحلويات

المشروبات	
<ul style="list-style-type: none"> عصائر الفاكهة الصافية، مثل عصائر الليمونادة والتفاح والتوت البري والعنب. الصودا، مثل الزنجبيل وسفن أب® وسبرايت® والمياه الم كربنة. المشروبات الرياضية، مثل Gatorade® وPowerade®. القهوة أو الشاي السادة بدون حليب أو مبيض قهوة. الماء، ويشمل المياه الغازية (الفوارة) والمنكهة. المشروبات الغذائية الصافية، مثل Boost® وBreeze وEnsure Clear™ وPedialyte® وDiabetishield®. 	<ul style="list-style-type: none"> العصائر ذات اللب. النكتار. عصائر الفاكهة المثلجة أو المشروبات المخفوقة. الحليب والكريمة وأي منتجات ألبان أخرى. حليب المكسرات والحليب النباتي ومبيضات القهوة غير الألبان، وغيرها من بدائل منتجات الألبان الأخرى. المشروبات الكحولية.

تناول قرص بيسكوديل

في الساعة 1 ظهرًا في اليوم السابق للإجراء، تناول قرص بيسكوديل واحدًا مع الماء.

تناول محلول تفريغ الأمعاء NyLYTELY

في الساعة 3 مساءً في اليوم السابق للإجراء، ابدأ تناول محلول NyLYTELY. تناول كوبًا واحدًا (8 أونصات) من الخليط كل 15 دقيقة. تناول فقط نصف كمية محلول (64 NuLYTELY أونصة). وتخلص من النصف الآخر. ثم استمر في شرب السوائل الصافية.

يسبب محلول NuLYTELY الحركة المتكررة للأمعاء، ولذلك احرص على التواجد بالقرب من الحمام عند البدء في تناوله. لمنع تهيج الجلد، يمكنك وضع جيل سائل/فازلين ((Vaseline®) أو مرهم A&D® على الجلد المحيط بفتحة الشرج كل مرة بعد التبرز.

الليلة السابقة للإجراء

- تناول الأدوية التي حددها لك مقدم الرعاية الصحية لتناولها خلال الليلة السابقة ليوم الإجراء. تناولها برشفة صغيرة من الماء.
- استمر في اتباع نظام غذائي بالسوائل الصافية.
- استحم باستخدام الماء والصابون في الليلة السابقة ليوم الإجراء أو في صباح ذلك اليوم.

يوم الإجراء الخاص بك

تعليمات الشرب

ملاحظة مهمة: إذا كنت تتناول دواء GLP-1 (ببتيد شبيه الجلوكاجون-1)، فلا تتبع هذه التعليمات. اتبع التعليمات الواردة في *Eating and Drinking Before Your Surgery or Procedure When Taking GLP-1 Medicines* (www.mskcc.org/cancer-care/patient-education/eating-and-drinking-before-your-surgery-or-procedure-when-taking-glp-1-medicines) بدلاً منها.

تناول فقط السوائل المدرجة في القائمة التالية بين منتصف الليل (الساعة 12 منتصف الليل) وحتى ساعتين قبل موعد وصولك. ولا تتناول أي طعام أو مشروب آخر. توقف عن تناول المشروبات قبل ساعتين من موعد وصولك المحدد.

- الماء.
- عصير التفاح الصافي، عصير العنب الصافي، أو عصير التوت البري الصافي.
- مشروب Gatorade أو Powerade.
- القهوة أو الشاي السوداء. ولا بأس بإضافة السكر. تجنب إضافة أي شيء آخر.
 - تجنب إضافة أي كمية من أي نوع من أنواع الحليب أو مبيضات القهوة. وهذا يشمل أنواع الحليب ومبيضات القهوة النباتية.
 - تجنب إضافة شراب ذي نكهة.

إذا كنت مصلاً بالسكري، فانتهبه إلى كمية السكر في مشروباتك. سيكون من الأسهل التحكم في مستويات سكر الدم لديك إذا تناولت أصنافاً خالية من السكر أو منخفضة السكر أو لا تحتوي على سكر مضاف من هذه المشروبات.

من المفيد المداخلة على ترطيب الجسم قبل الجراحة أو الإجراء، لذا نوصيك بشرب السوائل لإرواء عطشك. ولا تتناول أكثر من احتياجك. ستتلقى السوائل الوريدية أثناء الجراحة أو الإجراء.



توقف عن تناول المشروبات قبل ساعتين من موعد وصولك المحدد. وهذا يشمل الماء.

ربما يكون مقدم الرعاية الصحية قد أعطاك تعليمات مختلفة بشأن توقيت التوقف عن تناول المشروبات. وفي هذه الحالة، اتبع تلك التعليمات.

تناول الأدوية الخاصة بك حسب التعليمات

تناول الأدوية التي حددها لك مقدم الرعاية الصحية لتناولها في صباح يوم الإجراء. تناولها برشفة صغيرة

نقاط يجب تذكرها

- إذا لم تستحم في الليلة السابقة للإجراء، فيمكنك الاستحمام في صباح يوم الإجراء.
- تجنب وضع أي غسول أو كريم أو مزيل عرق أو بودرة أو كولونيا.
- ارتدِ ملابس فضفاضة ومريحة.
- لا ترتدي أية أشياء معدنية. انزعي جميع المجوهرات، بما في ذلك أقراط الجسم. يُمكن أن تتسبب المعدات المستخدمة أثناء الإجراء في إتلافك بحروق إذا لامست المعدن.
- اتركي الأشياء الثمينة (مثل بطاقات الائتمان والمجوهرات ودفتر الشيكات الخاص بك) في المنزل.
- إذا كنت ترتدي عدسات لاصقة، فارتدي نظارتك بدلاً منها. إذا لم تكن لديك نظارات، فأحضر نظارة لعدساتك.

بمجرد دخولك المستشفى

سيطلب منك العديد من أعضاء فريق الرعاية الصحية ذكر اسمك وتاريخ ميلادك وتهجي حروفهم. وهذا الأمر حفاظًا على سلامتك. قد يخضع أشخاص يحملون نفس الاسم أو باسم مشابه لإجراء في نفس اليوم.

عندما يحين وقت تغيير ملابسك للخضوع للإجراء، ستحصل على سِرْبَال المستشفى وروب وجوارب مضادة للترحلق لارتدائها.

مقابلة الممرضة

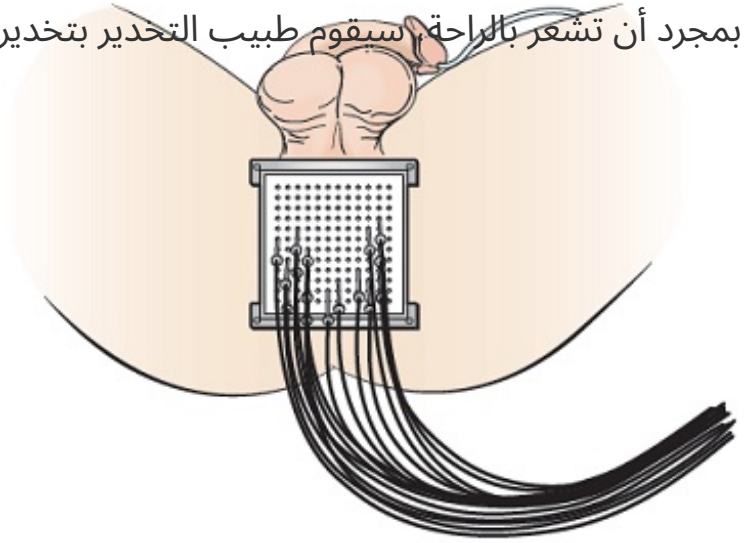
ستلتقي بإحدى الممرضات قبل الخضوع للإجراء. أخبرها بجرعة أي أدوية تناولتها بعد منتصف الليل والوقت الذي تناولتها فيه. واحرص على ذكر الأدوية الموصوفة وتلك التي تُصرف بدون وصفة طبية، إلى جانب أي لصقات وكريمات. أبلغ الممرضة إذا كنت ترتدي طقم أسنان أو سماعات طبية. حيث يتعين عليك نزعها قبل الخضوع للإجراء.

قد تُدخل الممرضة قُنيَّة وريدية (IV) في أحد أوردة ذراعك أو يدك غالبًا. وإذا لم تدخل الممرضة قُنيَّة وريدية، فسيتولى طبيب التخدير فعل ذلك في غرفة الإجراء.

أثناء الإجراء

عندما يحين وقت الإجراء، ستتوجه إلى غرفة العمليات إما سيرًا على قدميك أو على نقالة. وسيساعدك أحد أعضاء فريق غرفة العمليات على اعتلاء سرير العملية. وسيتم استخدام حذائين طويلين ضاغطين أسفل ساقيك. وهم ينكمشان وينتفخان برفق للمسعدة على تدفق الدم في ساقيك.

بمجرد أن تشعر بالراحة، سيقوم طبيب التخدير بتخديرك عن طريق قنينة وريدية (IV) وستخلد إلى النوم. وستحصل أيضًا على السوائل عن طريق القنينة الوريدية (IV) أثناء الإجراء وبعده.



بعد أن يتم تخديرك تمامًا، سيوضع أنبوب تنفس عن طريق فمك إلى داخل مجرى التنفس لمساعتك على التنفس. سيتم أيضًا تركيب قسطرة بولية (Foley) لنزح البول من مثانتك.

بعد تركيب قسطرة Foley، سيستخدم مقدم الرعاية الصحية أشعة الموجات فوق الصوتية الشرجية لرؤية البروستاتا. وسيضع 12 إلى 22 إبرة دقيقة في البروستاتا لديك عن طريق منطقة العجان (الموضع الجلدي بين كيس الصفن والشرج). ويتم توجيه الإبر إلى المواضع في البروستاتا وحولها بدقة كبيرة باستخدام

الشكل 2. قالب مع قسطر

قالب معدني مربع. سيتم وضع القالب على العجان (انظر الشكل 2).

أثناء العلاج الخاص بك

ولأغراض العلاج، سيتم توصيل أنابيب بالإبر المغروسة في البروستاتا لتوجيه الإشعاع. تبدو الأنابيب مثل المصاصات البلاستيكية الطويلة (انظر الشكل 2). وتتصل الكبلات بجهاز يُخزن مصدر الإشعاع (إيريديوم 192).

وبعد إرسال الكمية المناسبة من الإشعاع إلى البروستاتا، سيتم فصل الأنابيب ويكون العلاج قد انتهى.

سُزال الإبر من البروستاتا بعد انتهاء العلاج. وستضغط الممرضة على منطقة العجان وتضع عليها كمادة ثلجية للسيطرة على أي نزيف. سُزال قسطرة Foley وأنبوب التنفس قبل إفاقتك من التخدير.

بعد إجراء المعالجة الكثبية بمعدل جرعات مرتفع

في المستشفى

ستتم إفاقتك في وحدة رعاية ما بعد التخدير (PACU). وستراقب ممرضة درجة حرارتك ونبضك وضغط دمك ومستويات الأكسجين لديك. في حالات نادرة، تظل قسطرة Foley متصلة بالمثانة لتتبع كمية البول التي ينتجها جسمك.

قد تشعر ببعض الألم بعد الإجراء. سيسئلك مقدمو الرعاية الصحية عن شعورك بالألم كثيرًا. وستحصل على الأدوية لتخفيف شعورك بالألم عند اللزوم. إذا لم يتم تسكين الألم، فيُرجى إخبار أحد مقدمي الرعاية الصحية بذلك.

يعود أغلب المرضى إلى المنزل في نفس اليوم بعد الخضوع للإجراء وتلقي العلاج. وبعد إزالة القسطرة، سيتعين عليك التبول بدون مساعدة قبل أن يتسنى لك العودة إلى المنزل.

بعد انتهاء العلاج، لن تكون مشغولاً ولن يتعين عليك اتباع أي احتياطات متعلقة بالإشعاع.

في المنزل الأدوية التي سيتم تناولها

- يسبب تعريض البروستاتا للإشعاع في كثير من الأحيان الشعور بالحاجة المتكررة أو العاجلة للتبول. للسيطرة على هذه الأعراض الجانبية، استمر في تناول جميع أدوية الجهاز البولي على النحو الموصوف، مثل تامسولوسين (Flomax®)، أو سيلودوسين (Rapaflo®)، أو ألفوزوسين (Uroxatral®). أخبر مقدم الرعاية الصحية إن لم تكن هذه الأدوية متوفرة لديك في المنزل.
- بعد الإجراء، قد تشعر بحرقة أثناء التبول. ويرجع هذا إلى تركيب قسطرة Foley في المثانة لديك. ستحصل على وصفة طبية لدواء يساعد في تخفيف الشعور بالحرقة يُعرف باسم فينازوبيريدين (Pyridium®).

تعليمات أخرى

- في حالات نادرة، قد يحدث نزيف في منطقة العجان حيث تم غرس الإبر. إذا حدث ذلك، فاضغط بشكل مستمر على المنطقة باستخدام منشفة أو قطعة شاش جافة ونظيفة لمدة 5 دقائق. إذا أصبح النزيف غزيرًا أو لم يتوقف، فاتصلي بمقدم الرعاية الصحية.
- يمكنك العودة إلى نظامك الغذائي المعتاد. ربما يتعين عليك تجنب الأطعمة التي قد تسبب تهيجًا للمثانة. وهي تشمل المشروبات المحتوية على الكافيين (مثل القهوة والشاي)، والمشروبات الكحولية وعصائر الحمضيات والأطعمة المتبلة.
- يمكنك الاستحمام بعد الخروج من المستشفى.
- لا ترفع أي أثقال يزيد وزنها عن 20 رطلاً (9.1 كيلوجرام) لمدة أسبوع واحد على الأقل بعد الإجراء.
- يمكن لأغلب المرضى العودة إلى العمل بعد يومين من الإجراء. إذا كان عمك يتضمن رفع الأشياء الثقيلة، فاسأل مقدم الرعاية الصحية عن أنسب وقت للعودة إلى عمك.

الأعراض الجانبية للمعالجة الكثبية بمعدل جرعات مرتفع

لسرطان البروستاتا

أعراض متعلقة بالتبول

تعد الأعراض المتعلقة بالتبول هي الأعراض الجانبية الأكثر شيوعًا للمعالجة الكثبية. بعد الإجراء، قد تشعر ببعض الأعراض التالية.

- لا يستطيع بعض المرضى التبول بعد الإجراء أو يتسنى لهم إخراج بضع قطرات من البول في كل مرة. وهي حالة طارئة. اتصل بمقدم الرعاية الصحية الخاص بك على الفور إذا لم تستطع التبول.
- قد تحتاج إلى التبول أكثر من المعتاد، بمعدل مرة واحدة أو أكثر كل ساعة. ويبدأ ذلك بعد أسبوعين إلى 4 أسابيع من الإجراء وقد يستمر عدة أشهر أو أكثر.
- قد تشعر ببعض الحرقة أثناء التبول. ويبدأ ذلك بعد أسبوعين إلى 4 أسابيع من الإجراء وقد يستمر لحوالي 4 إلى 12 شهرًا.
- قد تلاحظ وجود دم في البول يجعله يبدو وردي اللون. وهذا أمر شائع ويزول عادةً بعد 3 إلى 7 أيام من الإجراء. اتصل بمقدم الرعاية الصحية الخاص بك إذا استمر النزيف لمدة 7 أيام أو في حالة نزول جلطات دموية في البول.
- قد تلاحظ وجود كدمات و/أو تورم حول كيس الصفن والخصيتين والقضيب. وهي يجب أن تتلاشى بعد أسبوع إلى أسبوعين من الإجراء. اتصل بمقدم الرعاية الصحية إذا كنت لا تزال مصابًا بالكدمات بعد أسبوعين.

تحدث مع مقدم الرعاية الصحية إذا ظهرت عليك أي من هذه الأعراض. إذا كان من المقرر خضوعك لإجراء لفحص المثانة (مثل تنظير المثانة)، فأرجئه حتى تتحدث مع مقدم الرعاية الصحية الخاص بك.

الألم

قد تشعر ببعض الألم الخفيف لمدة يوم أو يومين بعد الإجراء. يمكنك تناول مسكن ألم متاح دون وصفة طبية مثل أسيتامينوفين (Tylenol®) أو إيبوبروفين (Advil®) أو نابروكسين (Aleve®) لتخفيف الألم. إذا لم يؤدي هذا إلى تسكين الألم، فاتصل بمقدم الرعاية الصحية.

الصحة الجنسية

قد يساورك القلق بشأن تأثيرات السرطان والعلاج على صحتك الجنسية. لن تكون مشغولًا بعد تلقي العلاج. ولا يمكنك تمرير الإشعاع إلى أي شخص آخر، لذلك فإن مخالطتك للأشخاص الآخرين آمنة تمامًا.

يمكنك ممارسة الجنس بعد تلقي المعالجة الكثبية بمعدل جرعات مرتفع، ما لم يوصيك طبيب الأورام

الإشعاعي بخلاف ذلك. ومع ذلك، فإذا كنت تعلمس الجنس مع سيدة يمكنها إنجاب الأطفال، فيجب عليك استخدام وسيلة لمنع الحمل (تحديد النسل) لمنع حدوث الحمل أثناء فترة تلقي علاج سرطان البروستاتا بأكملها. ويجب عليك الاستمرار في استخدام وسيلة منع الحمل لمدة عام واحد بعد انتهاء العلاج. وهذا حتى لا يتم الحمل بحيوان منوي ربما يكون قد تضرر من جراء التعرض للإشعاع، ما قد ينجم عنه إنجاب طفل مصاب بعيوب خلقية.

ربما تشعر بخدر مؤقت أو دائم في رأس القضيب، وهذا في حالات نادرة.

وقد تطراً عليك بعض التغييرات الجنسية بعد العلاج. فقد يحدث لك:

- ضعف الانتصاب (صعوبة أو عدم القدرة على الاحتفاظ بالانتصاب).
- تغير يطرأ على الشعور بالنشوة.
- تغير يطرأ على كمية أو اتساق القذف.

قد تستمر هذه التغييرات الجنسية لشهور أو سنوات بعد العلاج.

وهناك علاجات متاحة لضعف الانتصاب. يوفر مركز ميموريال سلون كيترينج (MSK) برنامج الطب الجنسي والإنجابي للذكور (Male Sexual and Reproductive Medicine Program) لمساعدة المرضى على معالجة تأثير المرض والعلاج على صحتهم الجنسية. يمكنك مقابلة أحد الأخصائيين قبل العلاج أو أثناءه أو بعده. ويمكن أن يحيلك مقدم الرعاية الصحية الخاص بك إلى البرنامج، أو يمكنك الاتصال برقم 6024-888-646 لحجز موعد.

يعتبر كتيب *الجنس ومريض السرطان (Sex and the Man With Cancer)* موردًا ممتازًا يناقش مسائل الصحة الجنسية أثناء العلاج. يمكنك الحصول على نسخة من الكتيب من الجمعية الأمريكية للسرطان (American Cancer Society) بالاتصال برقم 2345-227-800 أو البحث عنه على الموقع www.cancer.org.

خدمات الدعم

خدمات دعم مركز ميموريال سلون كيترينج (MSK)

تفضل بزيارة قسم أنواع السرطان على الموقع الإلكتروني لمركز ميموريال سلون كيترينج (MSK) وعنوانه www.msk.org/types للحصول على مزيد من المعلومات.

مكتب الإدخال للمستشفى

212-639-7606

اتصل بهذا الرقم إذا كانت لديك أسئلة متعلقة بإدخالك للمستشفى، مثل طلب غرفة خاصة.

التخدير

212-639-6840

اتصل بهذا الرقم إذا كانت لديك أسئلة متعلقة بالتخدير.

خدمة الرعاية الطبية والصحية التكاملية (Integrative Medicine and Wellness Service)

www.msk.org/integrativemedicine

تقدم خدمة الرعاية الطبية والصحية التكاملية لدينا العديد من الخدمات المكملية للرعاية الطبية التقليدية (والتي تتوافق معها)، وتشمل العلاج بالموسيقى، والعلاجات العقلية/البدنية والعلاج بالرقص والحركة واليوجا والعلاج باللمس. لتحديد موعد لتلقي هذه الخدمات، اتصل برقم 1010-449-646.

يمكنك أيضًا حجز استشارة مع أحد مقدمي الرعاية الطبية والصحية في قسم خدمات الرعاية الطبية والصحية التكاملية. سنتعاون معك لوضع خطة تساعدك في اتباع أسلوب حياة صحي والسيطرة على الأعراض الجانبية. لتحديد موعد، اتصل برقم 8550-608-646.

برنامج الطب الجنسي والإنجابي للذكور (Male Sexual and Reproductive Medicine Program)

646-888-6024

قد يكون للسرطان وعلاجات السرطان تأثير على صحتك الجنسية أو خصوبتك أو كليهما. ويساعدك برنامج الطب الجنسي والإنجابي للذكور (Male Sexual and Reproductive Medicine Program) في علاج مشكلات الصحة الجنسية، مثل ضعف الانتصاب. يمكننا تقديم المساعدة قبل العلاج أو أثناءه أو بعده. اتصل للحصول على المزيد من المعلومات أو لتحديد موعد.

خدمات التغذية

www.msk.org/nutrition

212-639-7312

تقدم خدمات التغذية لدينا الاستشارات الغذائية من خلال أحد خبراء التغذية السريرية لدينا. سيناقش معك أخصائي التغذية السريرية عاداتك الغذائية. وسيقدم لك المشورة بشأن ما يجب عليك تناوله أثناء العلاج وبعده. لتحديد موعد، اطلب من أحد أعضاء فريق الرعاية الخاص بك إخطارك أو اتصل بالرقم الوارد أعلاه.

موقع تثقيف المريض ومتعهدى الرعاية (Patient and Caregiver Education)

www.msk.org/pe

تفضل بزيارة موقع تثقيف المريض ومتعهدى الرعاية الإلكتروني للبحث عن موارد تعليمية ومقاطع فيديو وبرامج إلكترونية.

فواتير المرضى

646-227-3378

اتصل بهذا الرقم إذا كانت لديك أسئلة حول التفويض المسبق مع شركة التأمين الخاصة بك. وهذا ما يسمى أيضًا بالموافقة المسبقة.

مكتب تمثيل المرضى

212-639-7202

اتصل بهذا الرقم إذا كانت لديك أسئلة حول نموذج وكيل الرعاية الصحية أو إذا كانت لديك مخاوف بشأن رعايتك.

منسق التمريض خلال الفترة المحيطة بالجراحة

212-639-5935

اتصل بهذا الرقم إذا كانت لديك أي أسئلة متعلقة بإصدار ميموريال سلون كيترينج (MSK) أي معلومات أثناء خضوعك للجراحة.

مكتب التمريض الخاص المناوب والمرافقين

917-862-6373

يمكنك طلب طاقم تمريض خاص أو مرافقين لتقديم الرعاية لك في المستشفى والمنزل. اتصل لمزيد من المعلومات.

متى يجب الاتصال بمقدم الرعاية الصحية

اتصل بموفر الرعاية الصحية إذا تعرضت لأي مما يلي:

- ظهور أعراض متعلقة بالتبول أو تفاقمها.
- عُسر التبول.
- وجود جلطات دموية في البول.
- حمى تبلغ 100.4° فهرنهايت (38° مئوية) فأكثر.
- ألم لا يتحسن حتى بعد تناول الدواء المُسكن للألم.

معلومات الاتصال

إذا كانت لديك أسئلة أو مخاوف، فتواصل مع أحد أعضاء فريق العلاج الإشعاعي الخاص بك. يمكنك التواصل معهم أيام الاثنين إلى الجمعة من الساعة 9 صباحًا حتى الساعة 5 مساءً على هذه الأرقام.

طبيب الأورام الإشعاعي: _____

رقم الهاتف: _____

ممرضة الإشعاع: _____

رقم الهاتف: _____

وبخلاف هذه الأوقات، يمكنك ترك رسالة أو التحدث مع أحد مقدمي الرعاية الآخرين في مركز MSK. يتواجد دومًا طبيب مُناوب أو ممرضة مُناوبة. إذا لم تكن متأكدًا بشأن كيفية الوصول إلى مقدم الرعاية الصحية الخاص بك، فاتصل بهاتف رقم 2000-639-212.

لمزيد من الموارد، يُرجى زيارة الموقع الإلكتروني www.mskcc.org/pe للبحث في مكتبتنا الإلكترونية.

About Your High Dose Rate (HDR) Brachytherapy for Prostate Cancer - Last updated on October 9, 2025

جميع الحقوق مملوكة ومحفوظة لمركز Memorial Sloan Kettering لعلاج السرطان