

تعليم المريض / مقدم الرعاية

نبذة عن فحص التصوير المقطعي المحوسب بالإصدار البوزيتروني باستخدام كاشف فلوروديوكسي جلوكوز

تساعدك هذه المعلومات على الاستعداد لإجراء فحص التصوير المقطعي المحوسب بالإصدار البوزيتروني (PET-CT) باستخدام كاشف فلوروديوكسي جلوكوز (FDG) في مركز ميموريال سلون كيترينج (MSK).

نبذة عن فحص التصوير المقطعي المحوسب بالإصدار البوزيتروني باستخدام كاشف فلوروديوكسي جلوكوز

فحص التصوير المقطعي المحوسب بالإصدار البوزيتروني هو إجراء للتصوير يُستخدم لأجل:

- العثور على الخلايا السرطانية.
- وضع خطة علاجك.
- معرفة تأثير العلاج.

ستخضع لفحص التصوير المقطعي بجراحة إشعاع منخفضة في نفس الوقت مع فحص التصوير المقطعي المحوسب بالإصدار البوزيتروني. يتم خلال فحوصات التصوير المقطعي التقاط سلسلة سريعة من صور الأشعة السينية. ويتم الجمع بينها وبين فحص التصوير المقطعي المحوسب بالإصدار البوزيتروني لإنشاء صور للأنسجة الرخوة والعظام لديك.



قد يتحدد لك موعد أيضًا لإجراء التصوير المقطعي التشخيصي في نفس الوقت مع فحص التصوير المقطعي المحوسب بالإصدار البوزيتروني. يتيح التصوير المقطعي التشخيصي لمقدم الرعاية الصحية معرفة المزيد عن الأنسجة والعظام والأوعية الدموية لديك. اطلب من مقدم الرعاية الصحية الحصول على المورد *Computed Tomography (CT) Scan* (www.mskcc.org/cancer-care/patient-education/computed-tomography-ct-scan) to help you get ready

الكاشف

ستتلقى علاجًا إشعاعيًا يُعرف باسم الكاشف قبل إجراء فحص التصوير المقطعي المحوسب بالإصدار البوزيتروني. يرتبط الكاشف بمادة تستخدمها خلايا وأنسجة الجسم. ولا تستخدم الخلايا السرطانية المادة بنفس طريقة الخلايا السليمة. يتيح الجزء المُشع من الكاشف لمقدم الرعاية الصحية معرفة كيف تستخدم خلاياك المادة. وهذا يساعد في العثور على الخلايا السرطانية.

لا يبقى الكاشف في الجسم لمدة طويلة. فهو يغادر الجسم بشكل رئيسي عن طريق البول.

ستحصل على الكاشف من خلال قنينة وريدية يتم إدخالها في ذراعك أو يدك. إذا كانت هناك قسطرة وريدية مركزية مُركبة لديك، فسنستخدمها فقط لإدخال الكاشف إذا لم تتمكن من تركيب قنينة وريدية لأي سبب. هذا لأن صور التصوير المقطعي المحوسب بالإصدار البوزيتروني تكون أكثر وضوحًا عند إدخال الكاشف عن طريق قنينة وريدية.

سيُستخدم كاشف فلوروديوكسي جلوكوز خلال فحص التصوير المقطعي المحوسب بالإصدار البوزيتروني.

صبغة التباين عبر الفم

ستحصل على صبغة التباين لتناولها عبر الفم قبل الفحص. سيُطلب منك أن تحدد ما إذا كنت مصابًا بالحساسية تجاه صبغة التباين اليودية عند تسجيل الوصول لحضور موعدك. ستحصل على أحد ملاحيل صبغة التباين التالية:

- صبغة التباين اليودية (المحتوية على اليود)
- الباريوم المُخفف والمُحلى بالسكّارين

يعمل نوعا صبغة التباين بنفس الطريقة ويُستخدمان لنفس الغرض. وكلاهما آمن إذا كنت مصابًا بالسكري.

يجب عليك البدء بتناول صبغة التباين قبل 45 إلى 60 دقيقة من فحص التصوير المقطعي المحوسب بالإصدار البوزيتروني، وهذا لمنع الصبغة الوقت الكافي للانتقال داخل الجسم.

التفاعلات تجاه صبغة التباين

قد تشمل الأعراض الجانبية لصبغة التباين:

- الإسهال (التبرز ببراز رخو أو مائي) إذا تلقيت صبغة تباين يودية.
- الإمساك (قلة عدد مرات التبرز) إذا تلقيت صبغة تباين الباريوم.

- الشعور بالدفء.
- الشعور بمذاق معدني في فمك.
- اضطرابات في المعدة أو القيء.
- الصداع.

الاستعداد لفحص التصوير المقطعي المحوسب بالإصدار البوزيتروني باستخدام كاشف فلوروديوكسي جلوكوز

الرضاعة الطبيعية والحمل

أبلغني مقدم الرعاية الصحية إذا كنت حلاًّ أو ترضعين طفلك رضاعة طبيعية. إذ يساعده ذلك في وضع خطة الرعاية الخاصة بك.

العناية بمرضى السكري

إذا كنت مصلاًّ بالسكري، فناقش طبيبك الذي وجّه بإجراء الاختبار لك. وسيحدد لك كيفية التحكم في دوائك قبل إجراء التصوير المقطعي المحوسب بالإصدار البوزيتروني.

إزالة الأجهزة من الجلد

ربما يتم تثبيت أجهزة معينة على جلدك. قبل الإجراء أو الجراحة أو الفحص، يوصيك بعض صانعي الأجهزة بإزالة:

- جهاز المراقبة المستمرة للغلوكوز (CGM)
- مضخة الإنسولين

تحدث مع مقدم الرعاية الصحية الخاص بك حول تحديد موعد أقرب إلى التاريخ الذي تحتاجه لتغيير جهازك. تأكد من إحضار جهاز إضافي معك لوضعه بعد الإجراء أو الجراحة أو الفحص.

ربما لا تكون على دراية بكيفية التحكم في مستوى الغلوكوز (سكر الدم) لديك أثناء عدم استخدام الجهاز. وفي هذه الحالة، وقبل الموعد الخاص بك، تحدث مع مقدم الرعاية الصحية المسؤول عن علاج السكري لديك.

نزع المجوهرات

هذا لأن المجوهرات قد تجعل من الصعب قراءة صور الفحص. وهناك معادن معينة قد ترتفع درجة حرارتها وتسبب حروقاً أثناء الفحص. أخبر أحد أعضاء فريق الرعاية الصحية إن لم يكن بوسعك نزع

ما يجب القيام به في اليوم السابق لفحص التصوير المقطعي المحوسب بالإصدار البوزيتروني باستخدام كاشف فلوروديوكسي جلوكوز

تجنب أداء بعض الأنشطة في اليوم السابق

تجنب أي نشاط يستهلك الكثير من طاقتك أو يجعلك تكرر الحركات لمدة 24 ساعة قبل الفحص. وهذا يشمل الجري أو الهرولة أو ركوب الدراجة. فمن شأن هذه الأنشطة خفض جودة الصور الخاصة بفحص التصوير المقطعي المحوسب بالإصدار البوزيتروني.

المحافظة على دفء الجسم

من المهم المحافظة على دفء الجسم خلال اليوم السابق لإجراء الفحص. يؤثر البرد على نوع معين من الدهون. ويساعد دفء الجسم على جعل هذا النوع من الدهون لا يعوق حصول أخصائي الأشعة على صور واضحة لفحص التصوير المقطعي المحوسب بالإصدار البوزيتروني. أخصائي الأشعة هو طبيب تلقى التدريب الخاص على استخدام التصوير الشعاعي لتشخيص الأمراض وعلاجها.

اتبع هذه التعليمات:

- تجنب التواجد في أماكن تجعلك تشعر بالبرد الشديد.
- حافظ على دفء يديك وقدميك في كل الأوقات.
- في الشتاء، احرص على ارتداء ملابس إضافية تجلب لك الدفء. ارتدي القبعات والأوشحة والقفازات وطبقات أخرى من الملابس.
- في الصيف، تجنب تشغيل مكيف الهواء على مستوى برودة مرتفع للغاية.
- أحضر سترة معك خلال الموعد.

إذا كنت ستلقى التخدير، فاقرأ القسم "متلقو التخدير" في نهاية هذا المورد. التخدير هو دواء يجعلك فاقد الحس أو يجعلك تنام.

ما يجب القيام به في يوم فحص التصوير المقطعي المحوسب بالإصدار البوزيتروني باستخدام كاشف فلوروديوكسي جلوكوز

تجنب أي نشاط يستهلك الكثير من طاقتك أو يجعلك تكرر الحركات قبل الفحص.

إذا لم تكن ستتلقى التخدير، فاتبع التعليمات التالية. قد يتعذر عليك إجراء فحص التصوير المقطعي المحوسب بالإصدار البوزيتروني إن لم تتبع هذه التعليمات قبل الإجراء.

قبل 6 ساعات من الوصول لإجراء الفحص:

- لا تتناول أي طعام.
- لا تمضغ العلكة أو تمتص السكاكر الصلبة أو النعناع أو قطرات السعال.
- يمكنك شرب الماء فقط.
- تناول فقط الدواء الذي أجاز لك الطبيب تناوله في صباح يوم الإجراء. ويجب عليك تناوله مع الماء فقط.

إذا كنت ستتلقى التخدير، فاقراً القسم "متلقو التخدير" في نهاية هذا المورد.

الأمر المتوقع عند وصولك

سيطلب منك العديد من أعضاء فريق الرعاية الصحية ذكر اسمك وتاريخ ميلادك وتهجي حروفهم. وهذا الأمر حفاظاً على سلامتك. علمًا بأنه قد يخضع الأشخاص ذوي أسماء ممتثلة أو مشابهة لإجراءات في نفس اليوم، بعد وصولك إلى القسم مباشرة، ستجيب على أسئلة استبيان موجز.

سيحدث فريق الرعاية الصحية الخاص بك وخزناً في إصبعك أو يسحبون الدم من ذراعك لقياس مستوى جلوكوز (سكر) الدم لديك. وهو يُقاس بوحدة ملليجرام لكل ديسيلتر (ملجم/ديسيلتر). يجب أن يتراوح مستوى سكر الدم لديك بين 70 ملليجرام/ديسيلتر و199 ملليجرام/ديسيلتر.

وإذا كان مستوى سكر الدم لديك يبلغ 200 ملليجرام/ديسيلتر أو أكثر، فربما تكون بحاجة لتلقي الإنسولين. وقد تقتضي الضرورة تحديد موعد آخر للفحص إذا كان مستوى سكر الدم لديك يتجاوز 200 ملليجرام/ديسيلتر أو يقل عن 70 ملليجرام/ديسيلتر.

سيحقن فريق الرعاية الخاص بك الكاشف في وريدك. وستنتظر ما يقرب من 60 دقيقة (ساعة واحدة) حتى يمتص جسمك الكاشف. تتوقف هذه المدة على الجزء الذي سيخضع للفحص في الجسم. ستتلقى أيضاً صبغة تباين للشرب في هذا الوقت.

حاول الاسترخاء وتقييد حركتك خلال هذا الوقت. يمكنك النوم أو القراءة أو الاستماع إلى الموسيقى أو مشاهدة مقاطع الفيديو أثناء الانتظار. اطلب بطانية إذا شعرت بالبرد.

إذا كنت ستجري فحص التصوير المقطعي المحوسب بالإصدار البوزيتروني على المخ، فمن المهم تقييد النشاط الذهني قبل الفحص. ربما تطلب منك ممرضتك عدم القراءة أو الاستماع إلى الموسيقى أثناء

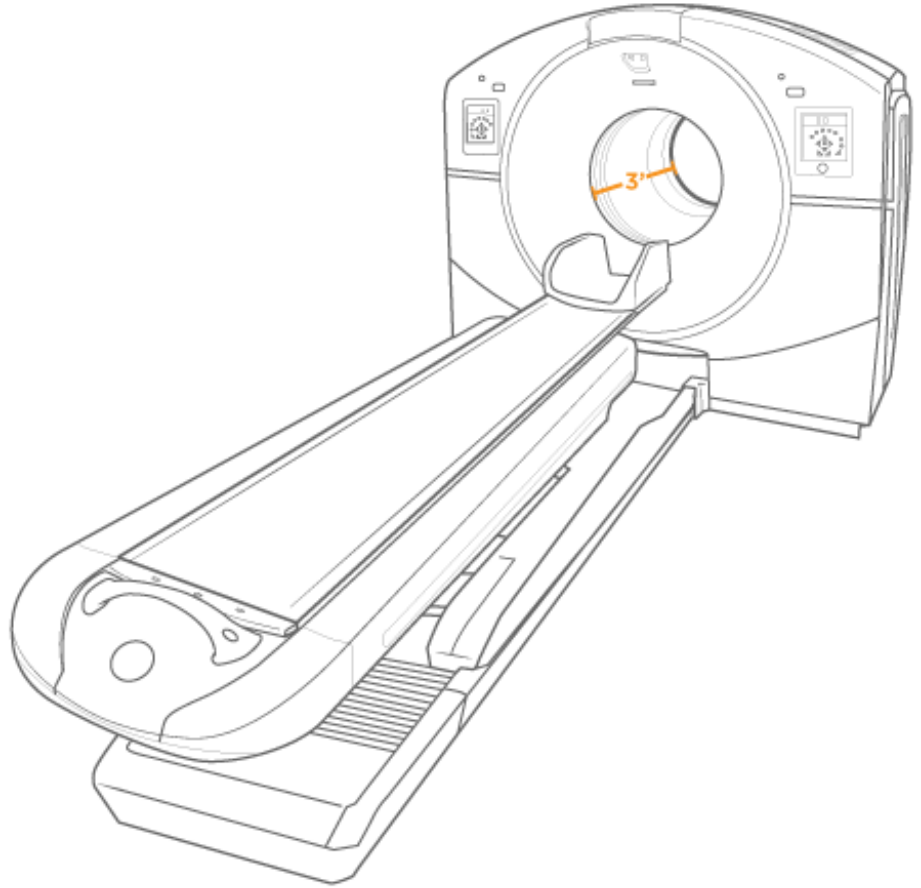
انتظار الفحص.

سيطلب منك فريق الرعاية الخاص بك التبول قبل الفحص مباشرةً.

أثناء فحص التصوير المقطعي المحوسب بالإصدار البوزيتروني باستخدام كاشف فلوروديوكسي جلوكوز

عندما يحين وقت الفحص، سيصطحبك الخبير التقني إلى غرفة المسح. وسيساعدك في الاستلقاء على طاولة المسح.

يبدو الجهاز مثل حلقة كبيرة بها فتحة من المنتصف (انظر الشكل 1). وهي حلقة المسح (جهاز المسح). يبلغ عمق جهاز المسح 3 أقدام (متراً واحداً) تقريباً.



الشكل 1. جهاز فحص التصوير المقطعي المحوسب بالإصدار البوزيتروني

بعد استلقاءك على طاولة المسح، ستتحرك الطاولة ببطء عبر حلقة المسح. ويجب عليك الثبات التام خلال إجراء المسح. يستغرق ذلك مدة تتراوح بين 15 دقيقة و45 دقيقة حسب نوع المسح الذي يُجرى لك.

إذا كان من المقرر لك إجراء فحص التصوير المقطعي المحوسب لغرض التشخيص، فستتلقى صبغة التباين عن طريق الحقن بالتسريب عبر القنية الوريدية أو القسطرة الوريدية المركزية. يتم خلال الحقن بالتسريب إدخال الدواء ببطء إلى مجرى الدم لديك. ويحدث هذا بعد أن يلتقط الخبير التقني أول سلسلة من الصور.

للتعرف على المزيد، اقرأ المورد *Computed Tomography (CT) Scan* (www.mskcc.org/cancer-care/patient-education/computed-tomography-ct-scan)

٥ يجب القيام به بعد فحص التصوير المقطعي المحوسب بالإصدار البوزيتروني باستخدام كاشف فلوروديوكسي جلوكوز

يمكنك المغادرة بمجرد انتهاء الفحص، ما لم تكن هناك اختبارات أو إجراءات أخرى من المقرر خضوعك لها. ستتلقى بطاقة توضح أنك أجريت اختبارًا باستخدام كاشف مشع وتتضمن تاريخ الاختبار. احتفظ بهذه البطاقة معك لأن بعض المعدات الأمنية يمكنها الكشف عن الإشعاع إلى أن يزول عن جسمك. وينبغي أن يستغرق ذلك أقل من يوم واحد.

احرص على المداخلة على ترطيب الجسم بعد الفحص. اشرب الماء والسوائل الأخرى على مدار ما تبقى من اليوم حتى يتخلص جسمك من الكاشف. يمكنك الرجوع إلى نظامك الغذائي المعتاد مباشرة ما لم تتلقى تعليمات أخرى.

سيكون من الآمن تواجدك مع أشخاص آخرين أكبر من 18 عامًا. ويمكنك قضاء الوقت بالقرب من الآخرين وتقبيلهم وعناقهم وحملهم ولمسهم.

بعد ساعة واحدة من الفحص:

- تجنب ملامسة امرأة حامل أو أشخاص تقل أعمارهم عن 18 سنة.
- تجنب النوم في نفس السرير مع امرأة حامل أو شخص يقل عمره عن 18 عامًا.

تعليمات للمرضعات

أوقف الرضاعة الطبيعية لمدة 4 ساعات بعد الفحص. ولا يزال بإمكانك عصر الحليب خلال هذه المدة.

يمكنك إمّ:

- التخلص من الحليب الذي تم ضخه.
 - حفظ الحليب الذي يتم ضخه لمدة 4 ساعات. وبعد ذلك، يمكن إعطاؤه للطفل بأمان.
- خلال هذه المدة، يمكنك إطعام طفلك الحليب الصناعي أو الحليب الذي تم عصره قبل إجراء المسح.

الحصول على النتائج

سيقرأ أخصائي أشعة نتائج الفحص الذي أُجري لك ويرسلها إلى طبيبك. إذا كان فحص التصوير المقطعي المحوسب بالإصدار البوزيتروني قد أُجري لك للعثور على الخلايا السرطانية، فينبغي أن يتلقى الطبيب النتائج الخاصة بك خلال يومي عمل. اسأل طبيبك عن كيفية إرسال النتائج إليك. إذا كان فحص التصوير المقطعي المحوسب بالإصدار البوزيتروني قد أُجري لك لوضع خطة لرعايتك، فسيستخدم طبيبك الصور لوضع خطة رعايتك.

متى يجب عليك الاتصال بفريق الرعاية

راقب موضع إدخال القنية الوريدية إلى داخل الجسم لمدة 48 ساعة (يوميين) بعد إجراء الفحص. اتصل بفريق الرعاية إذا لاحظت أي تغييرات في الموضع، مثل:

- الشعور بالألم أو الحرقة
- احمرار الجلد أو تغير لونه
- التورم
- تشقق الجلد
- البثور أو نزح سائل
- الخدر أو الوخز أو أي تغييرات أخرى على الإحساس
- دفء أو سخونة الجلد

لن يتعين عليك القيام بذلك إذا كنت قد تلقيت الكاشف عن طريق القسطرة الوريدية المركزية.

معلومات الاتصال

إذا كانت لديك أية استفسارات أو شواغل، فاتصل بخدمة التصوير والعلاج الجزيئي (خدمة الطب النووي) على هاتف رقم 6652-639-212. يمكنك التواصل مع أحد أعضاء الفريق أيام الاثنين إلى الجمعة من الساعة 9 صباحًا إلى 5 مساءً. وبعد الساعة 5 مساءً، خلال عطلة نهاية الأسبوع، وفي أيام الإجازات، اتصل بالرقم 212-639-2000.

متلقو التخدير

اتبع هذه التعليمات إذا كنت ستلقى التخدير خلال فحص التصوير المقطعي المحوسب بالإصدار البوزيتروني.

لا يجب القيام به في اليوم السابق لفحص التصوير المقطعي المحوسب بالإصدار البوزيتروني الاتفاق مع أحد الأشخاص لإعادتك إلى منزلك

يجب أن يكون لديك شريك رعاية مسؤول عن إعادتك إلى منزلك بعد الإجراء. ويُقصد بشريك الرعاية المسؤول شخص يُمكنه مساعدتك في العودة إلى المنزل بأمان. ويجب أن يكون قادرًا على الاتصال بفريق الرعاية الخاص بك في حالة وجود أي شواغل. ويمكنك الترتيب لذلك قبل الإجراء بيوم واحد.

إذا لم يكن لديك شريك رعاية مسؤول ليُعيدك إلى منزلك، فيمكنك الاتصال بأي من الوكالات الواردة أدناه. وسوف يرسلون لك أحد الأشخاص لاصطحابك إلى منزلك. تتوفر هذه الخدمة نظير رسوم وسيُتوجب عليك توفير وسيلة انتقال. ولا بأس باستخدام سيارة أجرة أو خدمة سيارات، ولكنك لا تزال بحاجة إلى شريك رعاية مسؤول لمرافقتك.

الوكالات الموجودة في نيويورك	الوكالات الموجودة في نيو جيرسي
مؤسسة VNS Health: 888-735-8913	مختصو الرعاية: 877-227-4649
مختصو الرعاية: 877-227-4649	

تعليمات تناول الطعام

ملاحظة مهمة: إذا كنت تتناول دواء GLP-1 (ببتيد شبيه الجلوكاجون-1)، فلا تتبع هذه التعليمات. اتبع التعليمات الواردة في *Eating and Drinking Before Your Surgery or Procedure When Taking GLP-1 Medicines* (www.mskcc.org/cancer-care/patient-education/eating-and-drinking-before-your-surgery-or-procedure-when-taking-glp-1-medicines) بدلاً منها.



توقف عن تناول أي طعام بعد منتصف الليل (الساعة 12 منتصف الليل) في الليلة السابقة للجراحة أو الإجراء. وهذا يشمل الحلوى الصلبة والعلكة.

ربما يكون مقدم الرعاية الصحية قد أعطاك تعليمات مختلفة بشأن توقيت التوقف عن تناول الطعام. وفي هذه الحالة، اتبع تلك التعليمات. يتعين على بعض الأشخاص الصيام (عدم تناول أي طعام) لمدة أطول قبل الجراحة أو الإجراء.

لا يجب القيام به في يوم فحص التصوير المقطعي المحوسب بالإصدار البوزيتروني تعليمات الشرب

ملاحظة مهمة: إذا كنت تتناول دواء GLP-1 (ببتيد شبيه الجلوكاجون-1) لإنقاص الوزن، فلا تتبع هذه التعليمات. اتبع التعليمات الواردة في *Eating and Drinking Before Your Surgery or Procedure When Taking GLP-1 Medicines* (www.mskcc.org/cancer-care/patient-education/eating-and-drinking-before-your-surgery-or-procedure-when-taking-glp-1-medicines) بدلاً منها.

تناول فقط السوائل المدرجة في القائمة التالية بين منتصف الليل (الساعة 12 منتصف الليل) وحتى 6 ساعات قبل موعد وصولك. ولا تتناول أي طعام أو مشروب آخر.

- الماء.
- عصير التفاح الصافي، عصير العنب الصافي، أو عصير التوت البري الصافي.
- مشروب Gatorade أو Powerade.
- القهوة أو الشاي السادة. ولا بأس بإضافة السكر. تجنب إضافة أي شيء آخر.
 - تجنب إضافة أي كمية من أي نوع من أنواع الحليب أو مبيضات القهوة. وهذا يشمل أنواع الحليب ومبيضات القهوة النباتية.
 - تجنب إضافة عسل النحل.
 - تجنب إضافة شراب ذي نكهة.

إذا كنت مصلاً بالسكري، فانتبه إلى كمية السكر في هذه المشروبات. سيكون من الأسهل التحكم في مستويات سكر الدم لديك إذا تناولت أصنافاً خالية من السكر أو منخفضة السكر أو لا تحتوي على سكر مضاف من هذه المشروبات.

لا تتناول أي شيء غير الماء قبل 6 ساعات من موعد وصولك.

من المفيد المحافظة على ترطيب الجسم قبل الجراحة، لذا نوصيك بشرب السوائل لإرواء عطشك. ولا تتناول أكثر من احتياجك. ستتلقى السوائل الوريدية أثناء الجراحة.



توقف عن تناول المشروبات قبل ساعتين من موعد وصولك المحدد. وهذا يشمل الماء.

لمزيد من الموارد، يُرجى زيارة الموقع الإلكتروني www.mskcc.org/pe للبحث في مكتبتنا الإلكترونية.

About Your PET-CT with FDG Tracer - Last updated on March 26, 2026
جميع الحقوق مملوكة ومحفوظة لمركز Sloan Kettering لعلاج السرطان