



রোগী এবং শূশরুযাকারীর শিক্ষা

# আপনার লসিকা ময্যাপিং পর্কিরযা সম্পকের্

এই তথয্টি MSK-এ আপনার লসিকা (lim-FA-tik) ময্যাপিং পর্কিরযা সম্পকের্ বয্যখয্য করে।

আপনার যদি স্তন কয্যনসার বা মেলানোমা (তব্কের এক ধরনের কয্যনসার) থাকে, তাহলে আপনার এই পর্কিরযাটি গরহণ করা যেতে পারে।। এটি আপনার ডাক্তারকে দেখতে সাহায্য করবে যে কয্যনসার কোষ টিউমার থেকে লসিকা গরন্খিতে ছড়িয়ে পড়েছে কি না।

## আপনার লসিকা তন্তর্ এবং শরীরে লসিকা গরন্খির অবস্থান সম্পকের্

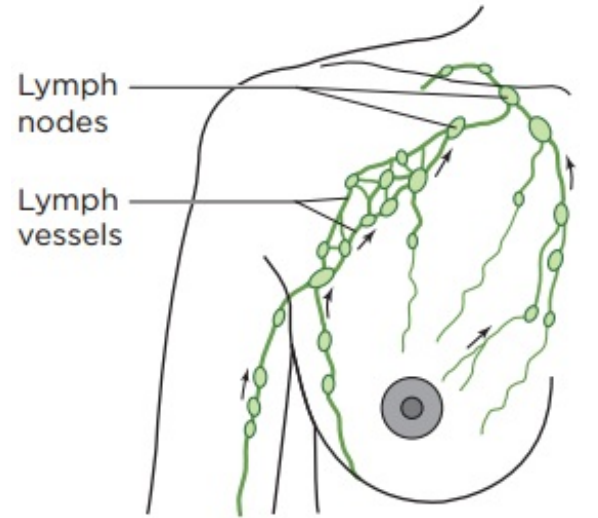
আপনার লসিকা তন্তর্ দুটি পরধান কাজ রয়েছে:

- এটি সংকরমণের বিরুদ্ধে লড়াই করতে সাহায্য করে।
- এটি আপনার শরীরের বিভিন্ন অংশ থেকে তরল নিষ্কাশনে সাহায্য করে।

আপনার লসিকা তন্তর্ লসিকা গরন্খি, লসিকা নালী এবং লসিকা তরল নিয়ে গঠিত (চিতর্ ১ ও ২ দেখুন)।

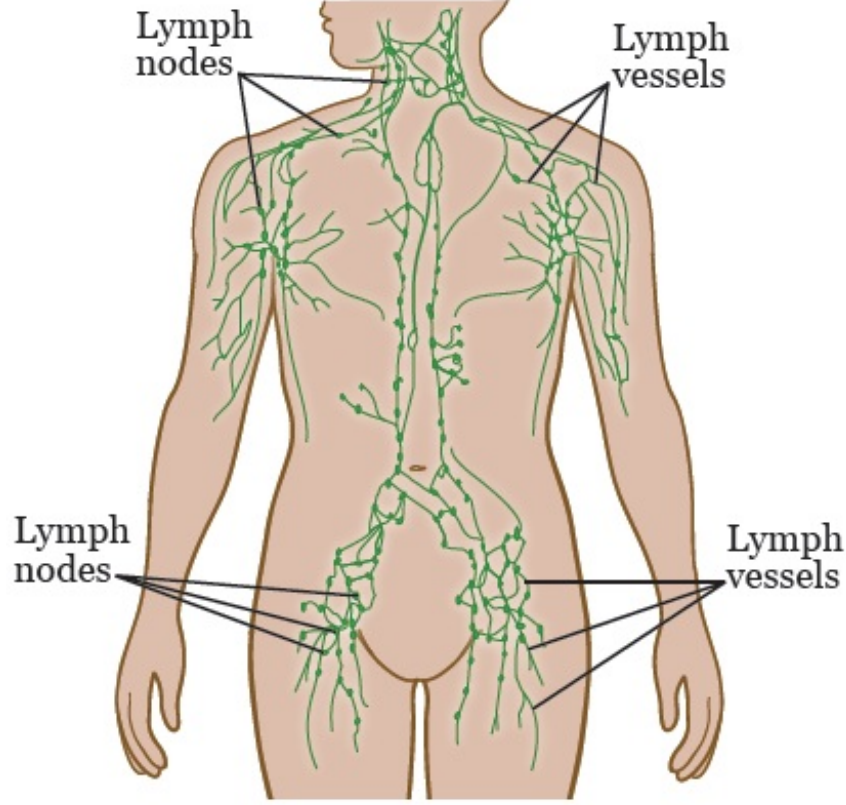
- লিম্ফ নোড (লসিকা গরন্খি) আপনার লসিকা নালীগুলোর (লিম্ফয্যাটিক ভেসেল) বরাবর থাকা ছোট, শিমের মতো আকৃতির গরন্খি। লসিকা গরন্খি আপনার লসিকা তরলকে ছেকে বয্যকটেরিয়া, ভাইরাস, কয্যনসার কোষ এবং অনয্যনয্য বজরয্য পদাথর্ সরিয়ে ফেলে।

- এ সেনিটনেল (SEN-tih-nul) লসিকা গরন্খি এটি পরথম লসিকা গরন্খি যেখানে কয্যনসার কোষ পরায়ই ছড়িয়ে পড়ে। এর অথর্ হলো এটি সেই পরথম লসিকা গরন্খি যেখানে একটি টিউমার থেকে তরল নিষ্কাশিত হয়। কখনও কখনও একটি টিউমার থেকে একাধিক সেনিটনেল লসিকা গরন্খিতে তরল নিষ্কাশিত হতে পারে। সেনিটনেল লসিকা গরন্খিকে সেনিটনেল নোডও বলা হয়।



চিতর্ 1. আপনার স্তনের লসিকা তন্তর্

- লসিকা নালীসমূহ আপনার লসিকা নোডে এবং সেখান থেকে লসিকা তরল বহন করে এমন ছোট নল (রক্তনালীর মতো)।
- লসিকা তরল এটি একটি সবচ্ছ তরল যা আপনার লসিকা তন্তুর মধ্যে পৰ্বাহিত হয়। এটি এমন কোষ বহন করে যা সংকরমণ এবং অন্যান্য রোগের বিরুদ্ধে লড়াই করতে সাহায্য করে।



চিত্র 2. আপনার শরীরের অন্যান্য অংশের লসিকা তন্ত্র

## আপনার লসিকা ম্যাপিং পরিকর্যা সম্পকের

লসিকা ম্যাপিং হলো একটি পরিকর্যা, যেখানে টিউমারের স্থানের কাছাকাছি আপনার তব্কের নিচে তেজস্কর্য তরল ইনজেক্ট করা হয়। তেজস্কর্য তরল আপনার লসিকা তরলের সঙ্গে মিশে পৰ্বাহিত হয় এবং আপনার লসিকা তন্তুর একটি “মানচিতর” তৈরি করে। এই মানচিতরটি দেখায় আপনার সেনিটনেল লসিকা গরনিথ(গুলো) কোথায় অবস্থিত। এটি দেখায় না যে ক্যান্সার কোষ আপনার সেনিটনেল লসিকা গরনিথ(গুলো)-তে ছড়িয়ে পড়েছে কি না।

লসিকা ম্যাপিং পরিকর্যাটি সাধারণত পর্য ১ থেকে ২ ঘণ্টা সময় নেয়। আপনার ম্যাপিং পরিকর্যার জনয় কোথায় যেতে হবে তা জানতে আপনার অ্যাপয়েন্টমেন্ট রিমাইন্ডার দেখুন।

## আপনার লসিকা ম্যাপিং পরিকর্যার দিন

আপনার ময়্যাপিং পরিক্রমার সময় আপনি পরায় ২০ মিনিট একটি হেলান চেয়ারে শুয়ে থাকবেন। একজন সবাস্থ্যসেবা পরদানকারী আপনাকে Tc-99m নামক একটি তেজসিক্রয় তরলের ইনজেকশন (ইঞ্জেকশন) দেবেন।

তারা টিউমারের স্থানের কাছাকাছি আপনার ত্বকের নিচে অল্প পরিমাণ তেজসিক্রয় তরল ইনজেকশন দেবেন। আপনার কয়নসারের ধরন অনুযায়ী এটি আপনার স্তন, অয়্যাক্সিলা (বগল) বা উরুর আশপাশের এলাকা হতে পারে। ইনজেকশনের সময় আপনি জব্ব্বাপোড়া বা চিমটি কাটার মতো বয়্যা অনুভব করতে পারেন।

ইনজেকশনের পর আপনি ইনজেকশন দেওয়া স্থানে ১০ মিনিট ধরে হালকা ময়্যাসাজ (আলতোভাবে ঘষা) করবেন। এটি তেজসিক্রয় তরলকে আপনার লসিকা তরলের মাধ্যমে সেনিটনেল লসিকা গরন্থ(গুলো)-তে পৌঁছাতে সাহায্য করবে।

এরপর একজন পরয়ুক্তবিদ আপনার শরীরে ইনজেকশন দেওয়া তেজসিক্রয় তরল থেকে নিগরত তেজসিক্রয়তার মাত্রা পরিমাপ করবেন। এটি দেখাবে কোন লসিকা গরন্থ(গুলো) তেজসিক্রয় তরল শোষণ করেছে এবং কতটা তরল শোষিত হয়েছে। যে লসিকা গরন্থ(গুলো) সবচেয়ে বেশি তেজসিক্রয় তরল শোষণ করে, সেগুলোই সেনিটনেল লসিকা গরন্থ(গুলো)।

তেজসিক্রয়তা পরিমাপের ২টি উপায় রয়েছে:

- Neoprobe® নামক একটি ছোট হাতে ধরা যন্তর্ ব্যবহার করে।
- একটি নিউক্লিয়ার মেডিসিন স্ক্যান করা। এটি একটি ইমেজিং স্ক্যান, যা একটি বড় যন্তর্ মাধ্যমে করা হয়, যেখানে আপনি শুয়ে থাকেন। আরও তথ্যের জন্য “নিউক্লিয়ার মেডিসিন স্ক্যান” অংশটি পড়ুন।

তেজসিক্রয়তা পরিমাপের উভয় পদ্ধতিই ভালোভাবে কাজ করে। আপনার সবাস্থ্যসেবা পরদানকারী আপনাকে কী আশা করতে হবে তা জানাবেন।

## নিউক্লিয়ার মেডিসিন স্ক্যান

ইনজেকশনের পরে যদি আপনার নিউক্লিয়ার মেডিসিন স্ক্যান করার থাকে, তাহলে পরয়ুক্তবিদ আপনাকে স্ক্যানিং রুমে নিয়ে যাবেন। আপনি একটি টেবিলে শুয়ে থাকবেন যখন পরয়ুক্তবিদ ছবি তুলবেন।

পরতিটি ছবি সম্পন্ন হতে পরায় ২ মিনিট সময় লাগে, এবং এই সময় আপনাকে একদম স্থির হয়ে শুয়ে থাকতে হবে। আপনার জন্য ২ মিনিট এক অবস্থানে স্থির হয়ে শুয়ে থাকা কঠিন লাগতে পারে। আপনার অসব্বিস্ত হলে, পরয়ুক্তবিদকে আপনার জন্য সময় গণনা করতে বলতে পারেন। স্ক্যানটি

পরায় ১০ মিনিট সময় নেবে।

এই ছবিগুলোতে তেজসিকর্য তরলের পরবাহ দেখাবে। এগুলো আরও দেখাবে কোন লসিকা গরনিথ(গুলো) সেই তরল শোষণ করেছে। এটি আপনার লসিকা তনেতর একটি “মানচিতর” তৈরি করে। আপনার সাজরন এই মানচিতর ব্যবহার করে আপনার সেনিটনেল লসিকা গরনিথ(গুলো) খুঁজে বের করবেন।

## আপনার লসিকা মযাপিং পরকিরয়ার পরে

কিছু মানুষের ক্ষেত্রে তাদের মযাপিং পরকিরয়ার একই দিনে আরেকটি পরকিরয়াও হতে পারে। এটি সেনিটনেল লসিকা গরনিথর বাযোপসি নামে পরিচিত। বাযোপসির সময় আপনার সাজরন মযাপিং পরকিরয়ায় তৈরি করা মানচিতর ব্যবহার করে আপনার সেনিটনেল লসিকা গরনিথ(গুলো) খুঁজে বের করবেন। তারা আপনার সেনিটনেল লসিকা গরনিথ(গুলো) অপসারণ করবেন এবং কযান্সার কোষ আছে কি না তা পরীক্ষা করার জনয় লযাবে পাঠাবেন।

আপনার যদি একই দিনে বাযোপসি করা হয়, তাহলে একজন স্টাফ সদস্য আপনাকে বাযোপসি পরকিরয়ার কক্ষে নিয়ে যাবেন।

যদি একই দিনে বাযোপসি না করা হয়, তাহলে মযাপিং পরকিরয়ার পর আপনি বাড়ি চলে যাবেন।

## বিকিরণ নিরাপত্তা

আপনার মযাপিং পরকিরয়ার পরে, আপনার শরীর থেকে খুব সামানয় পরিমাণ বিকিরণ নিগরত হবে। এর পরিমাণ এতই কম যে আপনাকে কোনো বিকিরণ সতকর্তা (নিরাপত্তা ব্যবস্থা) মেনে চলতে হবে না।

এর অথর হলো আপনার মযাপিং পরকিরয়ার পরপরই অন্যদের সাথে থাকা নিরাপদ, যার মধ্যে গভরবতী মানুষ এবং শিশুরাও অন্তভুক্ত। আপনি অন্যদের সঙ্গে সময় কাটাতে পারেন এবং তাদের সঙ্গে চুম্বন, আলিঙ্গন, ধরে রাখতে এবং স্পর্শ করতে পারেন। আপনি তাৎক্ষণিকভাবে আপনার সব্ভাবিক কাজকমের ফিরে যেতে পারেন।

কিছু নিরাপত্তা যন্ত্র (যেমন বিমানবন্দর বা টানেলের বাইরে থাকা যন্ত্র) খুব সামানয় পরিমাণ তেজসিকর্যতাও শনাক্ত (খুঁজে বের) করতে পারে। একজন স্টাফ সদস্য আপনাকে একটি ওয়ালেট কাডর্ দেবেন, যাতে লেখা থাকবে যে আপনি তেজসিকর্য ওষুধ গ্রহণ করেছেন। এই কাডর্ উল্লেখ থাকবে যে আপনার পরকিরয়ার পরে সবেচ্ ৩ দিন পর্যন্ত আপনি অল্প পরিমাণ তেজসিকর্যতা নিগরত করতে পারেন। চেকপয়েন্ট আইনশৃঙ্খলা রক্ষাকারী বাহিনী আপনাকে থামালে এই কাডর্টি দেখান।

## ২৪ ঘণ্টা স্তনয্‌দান বন্ধ রাখুন

আপনার ময়্যাপিং পরিক্রমার পরে ২৪ ঘণ্টা (১ দিন) স্তনয্‌দান বন্ধ রাখুন। আপনি দুধ পাম্প করে নিতে পারেন, তবে সেটি আপনার শিশুকে খাওয়াবেন না। এটি ফেলে দিন। ২৪ ঘণ্টা পরে আপনি আবার স্তনয্‌দান শুরু করতে পারেন।

বিকিরণ নিরাপত্তা সম্পর্কে আপনার কোনো প্রশ্ন থাকলে সোমবার থেকে শুরুরবার সকাল ৯টা থেকে বিকেল ৫টা পর্যন্ত ২১২-৬৩৯-৭৩৯১ নম্বরে কল করুন।

আপনার কোনো প্রশ্ন বা উদ্বেগ থাকলে আপনার স্বাস্থ্যসেবা প্রদানকারীর সাথে যোগাযোগ করুন। আপনার পরিচর্যা দলের একজন সদস্য সোমবার থেকে শুরুরবার পর্যন্ত উত্তর দেবেন সকাল ৯:০০ টা থেকে বিকেল ৫:০০ টার পর এই সময়ের বাইরে, আপনি একটি বাতর রাখতে যেতে পারেন বা অন্য একজন MSK প্রদানকারীর সাথে কথা বলতে পারেন। কলে সর্বদা একজন ডাক্তার বা নাসরকে পাবেন। আপনি যদি আপনার স্বাস্থ্যসেবা প্রদানকারীর সঙ্গে কীভাবে যোগাযোগ করবেন তা নিশ্চিত না হন, তাহলে ফোন করুন। ২১২-৬৩৯-২০০০.

আরো রিসোর্সের জন্য [www.mskcc.org/pe](http://www.mskcc.org/pe)-এ ভিজিট করে আমাদের ভাচুর্যাল লাইবেররি দেখুন।

About Your Lymphatic Mapping Procedure - Last updated on July 31, 2023

Memorial Sloan Kettering Cancer Center কতর্ক সর্বস্বত্ব সংরক্ষিত