



রোগী এবং শুরুরকারীর শিক্ষা

## আপনার লসিকা ময়্যাপিং পর্কিরয়া সম্পকের

এই তথ্যটি MSK-এ আপনার লসিকা (lim-FA-tik) ময়্যাপিং পর্কিরয়া সম্পকের বয়্যখয়া করে।

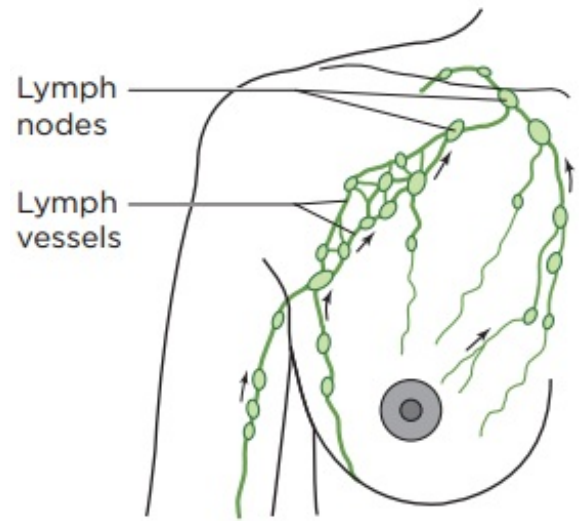
আপনার যদি স্তন কয়্যনসার বা মেলানোমা (তব্কের এক ধরনের কয়্যনসার) থাকে, তাহলে আপনার এই পর্কিরয়াটি গ্রহণ করা যেতে পারে।। এটি আপনার ডাক্তারকে দেখতে সাহায্য করবে যে কয়্যনসার কোষ টিউমার থেকে লসিকা গরন্খিতে ছড়িয়ে পড়েছে কি না।

## আপনার লসিকা তন্তর এবং শরীরে লসিকা গরন্খির অবস্থান সম্পকের

আপনার লসিকা তন্তর দুটি প্রধান কাজ রয়েছে:

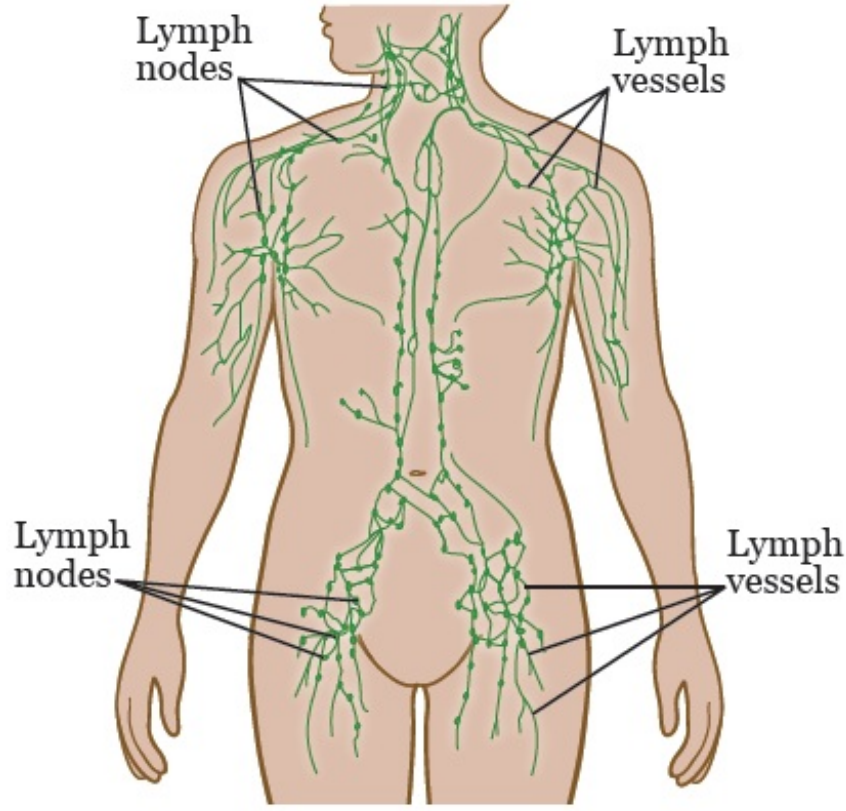
- এটি সংকরমণের বিরুদ্ধে লড়াই করতে সাহায্য করে।
- এটি আপনার শরীরের বিভিন্ন অংশ থেকে তরল নিষ্কাশনে সাহায্য করে।

আপনার লসিকা তন্তর লসিকা গরন্খি, লসিকা নালী এবং লসিকা তরল নিয়ে গঠিত (চিতর ১ ও ২ দেখুন)।



চিতর 1. আপনার স্তনের লসিকা তন্তর

- লিম্ফ নোড (লসিকা গৰ্ণিথ)আপনার লসিকা নালীগুলোর (লিম্ফাটিক ভেসেল) বরাবর থাকা ছোট, শিমের মতো আকৃতির গৰ্ণিথ। লসিকা গৰ্ণিথ আপনার লসিকা তরলকে ছেঁকে বয়াকটেরিয়া, ভাইরাস, ক্যান্সার কোষ এবং অন্যান্য বজর্য পদার্থ সরিয়ে ফেলে।
  - এ সেনিটনেল (SEN-tih-nul) লসিকা গৰ্ণিথ এটি পৰ্থম লসিকা গৰ্ণিথ যেখানে ক্যান্সার কোষ পৰ্য্যই ছড়িয়ে পড়ে। এর অর্থ হলো এটি সেই পৰ্থম লসিকা গৰ্ণিথ যেখানে একটি টিউমার থেকে তরল নিষ্কাশিত হয়। কখনও কখনও একটি টিউমার থেকে একাধিক সেনিটনেল লসিকা গৰ্ণিথতে তরল নিষ্কাশিত হতে পারে। সেনিটনেল লসিকা গৰ্ণিথকে সেনিটনেল নোডও বলা হয়।
- লসিকা নালীসমূহ আপনার লসিকা নোডে এবং সেখান থেকে লসিকা তরল বহন করে এমন ছোট নল (রক্তনালীর মতো)।
- লসিকা তরল এটি একটি সবচ্ছ তরল যা আপনার লসিকা তন্তুর মধ্য পৰ্বাহিত হয়। এটি এমন কোষ বহন করে যা সংকৰ্মণ এবং অন্যান্য রোগের বিরুদ্ধে লড়াই করতে সাহায্য করে।



চিত্র 2. আপনার শরীরের অন্যান্য অংশের  
লসিকা তন্ত্র

## আপনার লসিকা ময়্যাপিং পর্কির্যা সম্পকের

লসিকা ময়্যাপিং হলো একটি পর্কির্যা, যেখানে টিউমারের স্থানের কাছাকাছি আপনার তব্কের নিচে তেজসিকর্য তরল ইনজেক্ট করা হয়। তেজসিকর্য তরল আপনার লসিকা তরলের সঙেগ মিশে পরবাহিত হয়। এবং আপনার লসিকা তন্তের একটি “মানচিতর” তৈরি করে। এই মানচিতরটি দেখায় আপনার সেনিটনেল লসিকা গরন্থি(গুলো) কোথায় অবস্থিত। এটি দেখায় না যে কয়ান্সার কোষ আপনার সেনিটনেল লসিকা গরন্থি(গুলো)-তে ছড়িয়ে পড়েছে কি না।

লসিকা ময়্যাপিং পর্কির্যাটি সাধারণত পর্য ১ থেকে ২ ঘণ্টা সময় নেয়। আপনার ময়্যাপিং পর্কির্যার জনয় কোথায় যেতে হবে তা জানতে আপনার অয়্যপয়েন্টমেন্ট রিমাইন্ডার দেখুন।

## আপনার লসিকা ময্যাপিং পর্কিরযার দিন

আপনার ময্যাপিং পর্কিরযার সময় আপনি পর্য ২০ মিনিট একটি হেলান চেযারে শুযে থাকবেন। একজন সব্স্থযসেবা পর্দানকারী আপনাকে Tc-99m নামক একটি তেজস্করয তরলের ইনজেকশন (ইঞ্জেকশন) দেবেন।

তারা টিউমারের স্থানের কাছাকাছি আপনার তব্কের নিচে অল্প পরিমাণ তেজস্করয তরল ইনজেকশন দেবেন। আপনার কয্যনসারের ধরন অনুযায়ী এটি আপনার স্তন, অয্যক্সিলা (বগল) বা উরুর আশপাশের এলাকা হতে পারে। ইনজেকশনের সময় আপনি জ্বালাপোড়া বা চিমটি কাটার মতো বয্থা অনুভব করতে পারেন।

ইনজেকশনের পর আপনি ইনজেকশন দেওয়া স্থানে ১০ মিনিট ধরে হালকা ময্যসাজ (আলতোভাবে ঘষা) করবেন। এটি তেজস্করয তরলকে আপনার লসিকা তরলের মাধ্যমে সেনিটনেল লসিকা গর্নিথ(গুলো)-তে পৌঁছাতে সাহাযয করবে।

এরপর একজন পরযুক্তবিদ আপনার শরীরে ইনজেকশন দেওয়া তেজস্করয তরল থেকে নিগর্ত তেজস্করযতার মাত্রা পরিমাপ করবেন। এটি দেখাবে কোন লসিকা গর্নিথ(গুলো) তেজস্করয তরল শোষণ করেছে এবং কতটা তরল শোষিত হয়েছে। যে লসিকা গর্নিথ(গুলো) সবচেযে বেশি তেজস্করয তরল শোষণ করে, সেগুলোই সেনিটনেল লসিকা গর্নিথ(গুলো)।

তেজস্করযতা পরিমাপের ২টি উপায় রয়েছে:

- Neoprobe® নামক একটি ছোট হাতে ধরা যন্তর্ বয্যহার করে।

- একটি নিউক্লিয়ার মেডিসিন স্ক্যান করা। এটি একটি ইমেজিং স্ক্যান, যা একটি বড় যন্ত্রের মাধ্যমে করা হয়, যেখানে আপনি শুয়ে থাকেন। আরও তথ্যের জন্য “নিউক্লিয়ার মেডিসিন স্ক্যান” অংশটি পড়ুন।

তেজস্করতা পরিমাপের উভয় পদ্ধতিই ভালোভাবে কাজ করে। আপনার স্বাস্থ্যসেবা প্রদানকারী আপনাকে কী আশা করতে হবে তা জানাবেন।

## নিউক্লিয়ার মেডিসিন স্ক্যান

ইনজেকশনের পরে যদি আপনার নিউক্লিয়ার মেডিসিন স্ক্যান করার থাকে, তাহলে পর্যুক্তবিদ আপনাকে স্ক্যানিং রুমে নিয়ে যাবেন। আপনি একটি টেবিলে শুয়ে থাকবেন যখন পর্যুক্তবিদ ছবি তুলবেন।

প্রতিটি ছবি সম্পন্ন হতে প্রায় ২ মিনিট সময় লাগে, এবং এই সময় আপনাকে একদম স্থির হয়ে শুয়ে থাকতে হবে। আপনার জন্য ২ মিনিট এক অবস্থানে স্থির হয়ে শুয়ে থাকা কঠিন লাগতে পারে। আপনার অস্বস্তি হলে, পর্যুক্তবিদকে আপনার জন্য সময় গণনা করতে বলতে পারেন। স্ক্যানটি প্রায় ১০ মিনিট সময় নেবে।

এই ছবিগুলো তেজস্কর তরলের প্রবাহ দেখাবে। এগুলো আরও দেখাবে কোন লসিকা গর্ন্থ(গুলো) সেই তরল শোষণ করেছে। এটি আপনার লসিকা তন্ত্রের একটি “মানচিত্র” তৈরি করে। আপনার সার্জন এই মানচিত্র ব্যবহার করে আপনার সেন্টিনেল লসিকা গর্ন্থ(গুলো) খুঁজে বের করবেন।

## আপনার লসিকা ম্যাপিং পরিকল্পনার পরে

কিছু মানুষের ক্ষেত্রে তাদের ম্যাপিং পরিকল্পনার একই দিনে আরেকটি পরিকল্পনাও হতে পারে। এটি সেন্টিনেল লসিকা গর্ন্থের বায়োপসি নামে

পরিচিত। বায়োপসির সময় আপনার সাজর্ন ময্যাপিং পর্কিরযায় তৈরি করা মানচিতর্ বযবহার করে আপনার সেনিটনেল লসিকা গর্নিথ(গুলো) খুঁজে বের করবেন। তারা আপনার সেনিটনেল লসিকা গর্নিথ(গুলো) অপসারণ করবেন এবং কযন্সার কোষ আছে কি না তা পরীক্ষা করার জনয লযাবে পাঠাবেন।

আপনার যদি একই দিনে বায়োপসি করা হয়, তাহলে একজন স্টাফ সদস্য আপনাকে বায়োপসি পর্কিরযার ককেষ নিয়ে যাবেন।

যদি একই দিনে বায়োপসি না করা হয়, তাহলে ময্যাপিং পর্কিরযার পর আপনি বাড়ি চলে যাবেন।

## বিকিরণ নিরাপত্তা

আপনার ময্যাপিং পর্কিরযার পরে, আপনার শরীর থেকে খুব সামানয পরিমাণ বিকিরণ নিগর্ত হবে। এর পরিমাণ এতই কম যে আপনাকে কোনো বিকিরণ সতকর্তা (নিরাপত্তা বযবস্থা) মেনে চলতে হবে না।

এর অথর্ হলো আপনার ময্যাপিং পর্কিরযার পরপরই অনযদের সাথে থাকা নিরাপদ, যার মধ্যে গভর্বতী মানুষ এবং শিশুরাও অন্তভূর্কত। আপনি অনযদের সঙ্গে সময় কাটাতে পারেন এবং তাদের সঙ্গে চুমব্, আলিঙ্গন, ধরে রাখতে এবং স্পর্শর্ করতে পারেন। আপনি তাৎক্ষণিকভাবে আপনার সব্ভাবিক কাজকমের্ ফিরে যেতে পারেন।

কিছু নিরাপত্তা যন্তর্ (যেমন বিমানবন্দর বা টানেলের বাইরে থাকা যন্তর্) খুব সামানয পরিমাণ তেজসিকর্য়তাও শনাক্ত (খুঁজে বের) করতে পারে। একজন স্টাফ সদস্য আপনাকে একটি ওয়ালেট কাডর্ দেবেন, যাতে লেখা থাকবে যে আপনি তেজসিকর্য় ওষুধ গর্হণ করেছেন। এই কাডের্ উল্লেখ থাকবে যে আপনার পর্কিরযার পরে সবের্চ্ ৩ দিন পযর্ন্ত

আপনি অল্প পরিমাণ তেজস্ক্রিয়তা নিগরত করতে পারেন। চেকপয়েন্ট আইনশৃঙ্খলা রক্ষাকারী বাহিনী আপনাকে থামালে এই কাডর্টি দেখান।

## ২৪ ঘণ্টা স্তনয্দান বন্ধ রাখুন

আপনার ময্যাপিং পর্কিরয্যার পরে ২৪ ঘণ্টা (১ দিন) স্তনয্দান বন্ধ রাখুন। আপনি দুধ পাম্প করে নিতে পারেন, তবে সেটি আপনার শিশুকে খাওয়াবেন না। এটি ফেলে দিন। ২৪ ঘণ্টা পরে আপনি আবার স্তনয্দান শুরু করতে পারেন।

বিকিরণ নিরাপত্তা সম্পকের্ আপনার কোনো পরশ্ন থাকলে সোমবার থেকে শুকর্বার সকাল ৯টা থেকে বিকেল ৫টা পযর্ন্ত ২১২-৬৩৯-৭৩৯১ নমব্রে কল করুন।

আপনার কোনো প্রশ্ন বা উদ্বেগ থাকলে আপনার স্বাস্থ্যসেবা  
পরিদর্শকের সাথে যোগাযোগ করুন। আপনার পরিচর্যা দলের  
একজন সদস্য সোমবার থেকে শুরুর পযন্ত উত্তর দেবেন  
সকাল 9:00 টা থেকে বিকেল 5:00 টার পর এই সময়ের বাইরে, আপনি  
একটি বাতরা রেখে যেতে পারেন বা অন্য একজন MSK পরিদর্শকের  
সাথে কথা বলতে পারেন। কলে সবার্দা একজন ডাক্তার বা নাসরকে  
পাবেন। আপনি যদি আপনার স্বাস্থ্যসেবা পরিদর্শকের সঙে  
কীভাবে যোগাযোগ করবেন তা নিশ্চিত না হন, তাহলে ফোন করুন।  
২১২-৬৩৯-২০০০.

আরো রিসোর্সের জনয় [www.mskcc.org/pe](http://www.mskcc.org/pe)-এ ভিজিট করে আমাদের  
ভাচুর্যাল লাইবেররি দেখুন।

About Your Lymphatic Mapping Procedure - Last updated on July 31,  
2023

Memorial Sloan Kettering Cancer Center কতর্ক সবার্সব্ভ সংরকিষত