



ΕΚΠΑΙΔΕΥΣΗ ΑΣΘΕΝΟΥΣ & ΝΟΣΗΛΕΥΤΗ

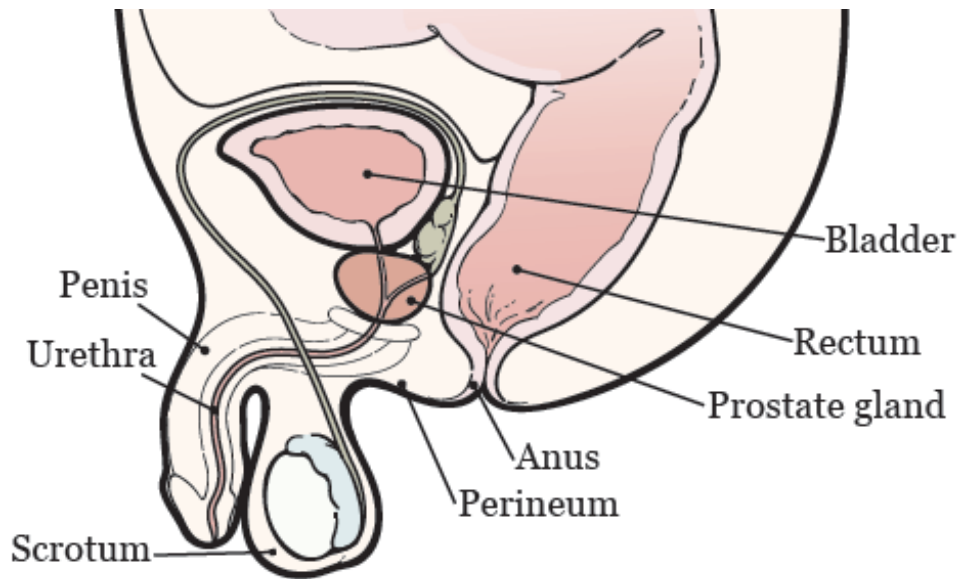
Σχετικά με τη βραχυθεραπεία υψηλού ρυθμού δόσης (HDR) για τη θεραπεία του καρκίνου του προστάτη

Αυτές οι πληροφορίες θα σας βοηθήσουν να προετοιμαστείτε για τη βραχυθεραπεία HDR του προστάτη σας στη MSK.

Διαβάστε το υλικό αυτό τουλάχιστον μία φορά πριν από τη βραχυθεραπεία σας. Χρησιμοποιείτε το ως αναφορά τις ημέρες πριν από τη θεραπεία σας

Σχετικά με τον προστάτη σας

Ο προστάτης είναι ένας μικρός, συμπαγής αδένας που έχει το μέγεθος κάστανου. Συνεργάζεται με άλλους αδένες του σώματος για την παραγωγή σπέρματος.



Εικόνα 1. Η ανατομία του προστάτη σας

Ο προστάτης βρίσκεται μπροστά από το ορθό και κάτω από την ουροδόχο κύστη (βλ. Εικόνα 1). Περιβάλλει την ουρήθρα, το σωληνάκι που αντλεί τα ούρα από την ουροδόχο κύστη.

Σχετικά με τη βραχυθεραπεία HDR

Η βραχυθεραπεία είναι ένας τύπος ακτινοθεραπείας. Η ακτινοθεραπεία σκοτώνει τα καρκινικά κύτταρα δυσκολεύοντας τον πολλαπλασιασμό τους. Στη βραχυθεραπεία, μία πηγή ακτινοβολίας τοποθετείται απευθείας μέσα ή δίπλα σε έναν όγκο.

Με τη βραχυθεραπεία HDR, ο πάροχος υγειονομικής περίθαλψής σας θα τοποθετήσει βελόνες μέσα στον προστάτη αδένά σας. Αυτές οι βελόνες θα προσαρτηθούν σε σωληνάκια που θα παρέχουν την

πηγή ακτινοβολίας μέσα στον προστάτη σας. Μετά τη θεραπεία σας, θα αφαιρεθούν τα σωληνάρια και οι βελόνες.

Υπάρχουν 2 βήματα για τη θεραπεία HDR σας:

1. Θα υποβληθείτε σε μία επέμβαση για να τοποθετηθούν οι βελόνες στον προστάτη σας. Η διαδικασία αυτή θα γίνει με αναισθησία, συνεπώς θα κοιμάστε.
2. Θα υποβληθείτε σε θεραπεία(ες) HDR, που λέγονται και κλάσματα.
 - Μπορεί να υποβληθείτε σε 1 ή 2 θεραπείες. Ο ακτινολόγος/ογκολόγος θα το συζητήσει μαζί σας κατά την πρώτη σας επίσκεψη.
 - Η πρώτη σας θεραπεία θα γίνει στο χειρουργείο, ακριβώς μετά την επέμβαση για την τοποθέτηση της βελόνας. Εάν χρειάζεστε δεύτερη θεραπεία, θα γίνει ακριβώς με τον ίδιο τρόπο, σε διαφορετική ημέρα.
 - Μετά τη θεραπεία, θα αφαιρεθούν οι βελόνες.
 - Θα επιστρέψετε στο σπίτι σας την ίδια ημέρα που θα υποβληθείτε στη θεραπεία.

Γράψτε παρακάτω το πρόγραμμα που κατάρτισε για

εσάς ο ακτινολόγος-ογκολόγος σας.

Ο ρόλος σας στην ομάδα ακτινοθεραπείας σας

Θα έχετε μια ομάδα παρόχων υγειονομικής περίθαλψης που θα συνεργάζονται για να σας φροντίσουν.

Αποτελείτε μέρος αυτής της ομάδας και ο ρόλος σας περιλαμβάνει:

- Να πηγαίνετε στα ραντεβού στην ώρα σας.
- Να κάνετε ερωτήσεις και να μιλήσετε για τους προβληματισμούς σας.
- Να μας ενημερώνετε όταν παρουσιάζετε ανεπιθύμητες ενέργειες.
- Να μας λέτε αν πονάτε.
- Να φροντίζετε τον εαυτό σας στο σπίτι:
 - Κόβοντας το κάπνισμα, εάν καπνίζετε. Η MSK έχει ειδικούς που μπορούν να σας βοηθήσουν. Για περισσότερες πληροφορίες για το **Tobacco**

Treatment Program (Πρόγραμμα κατά του καπνίσματος) μας, καλέστε το 212-610-0507. Για το πρόγραμμα μπορείτε να ρωτήσετε και την νοσηλεύτριά σας.

- Πίνοντας υγρά με βάση τις οδηγίες μας.
- Καταναλώνοντας ή αποφεύγοντας τα τρόφιμα και τα ροφήματα που προτείνουμε.
- Διατηρώντας σχεδόν το ίδιο βάρος.

Πριν ξεκινήσετε τη διαδικασία HDR

Ετοιμαστείτε για τη διαδικασία σας

Εσείς και η ομάδα φροντίδας σας θα συνεργαστείτε για να προετοιμαστείτε για τη διαδικασία σας. Βοηθήστε μας να σας διατηρήσουμε ασφαλείς λέγοντάς μας εάν ισχύει κάποιο από τα παρακάτω, ακόμα κι αν δεν είστε σίγουρος/η.

- Παίρνω συνταγογραφούμενα φάρμακα Συνταγογραφούμενο φάρμακο είναι εκείνο που μπορείτε να πάρετε με συνταγή από πάροχο υγειονομικής φροντίδας. Στα παραδείγματα περιλαμβάνονται:

Φροντίστε ώστε οι πάροχοι της υγειονομικής σας φροντίδας να γνωρίζουν πάντοτε για όλα τα φάρμακα και

- Φάρμακα που καταπίνετε.
- Φάρμακα που λαμβάνετε σε μορφή ένεσης.
- Εισπνεόμενα φάρμακα.
- Φάρμακα που βάζετε στο δέρμα σας ως επίθεμα ή κρέμα.
- Παίρνω μη συνταγογραφούμενο(α) φάρμακο(α), μεταξύ άλλων επιθέματα και κρέμες. Μη συνταγογραφούμενο είναι το φάρμακο που μπορείτε να αγοράσετε χωρίς συνταγή.
- Παίρνω συμπληρώματα διατροφής, όπως βότανα, βιταμίνες, μεταλλικά στοιχεία ή φυσικές ή σπιτικές θεραπείες.
- Έχω βηματοδότη, αυτόματο εμφυτεύσιμο καρδιομετατροπέα απινιδωτή (AICD) ή άλλη καρδιακή συσκευή.

τα
συμπληρώματα
που παίρνετε.

Μπορεί να
χρειαστεί να
ακολουθήσετε
ειδικές οδηγίες
πριν από τη
διαδικασία,
ανάλογα με τα
φάρμακα και τα
συμπληρώματα
που λαμβάνετε.
Εάν δεν
ακολουθήσετε
αυτές τις οδηγίες,
η διαδικασία
ενδέχεται να
καθυστερήσει ή
να ακυρωθεί.

- Κατά το παρελθόν είχα πρόβλημα με την αναισθησία. Αναισθησία είναι ένα φάρμακο που σε κοιμίζει κατά τη διάρκεια μιας επέμβασης ή διαδικασίας.
- Είμαι αλλεργικός(ή) σε ορισμένα φάρμακα ή υλικά, μεταξύ άλλων το λάτεξ.
- Δεν προτίθεμαι να λάβω μετάγγιση αίματος.
- Χρησιμοποιώ ναρκωτικά, όπως μαριχουάνα.

Φάρμακα GLP-1 για απώλεια βάρους

Είναι σημαντικό να ενημερώσετε τον γιατρό σας εάν παίρνετε φάρμακο GLP-1. Θα χρειαστεί να ακολουθήσετε ειδικές οδηγίες για φαγητό και ποτό πριν την εγχείριση ή την επέμβασή σας. Είναι πολύ σημαντικό να ακολουθήσετε αυτές τις οδηγίες. Εάν δεν τις ακολουθήσετε, η επέμβαση ή διαδικασία σας ενδέχεται να καθυστερήσει ή να ακυρωθεί.

- Ακολουθείτε μία διαυγή υδριδική δίαιτα την ημέρα πριν την εγχείριση ή διαδικασία σας. Μην τρώτε συμπαγή τροφή. Διαβάστε *Clear Liquid Diet* (www.mskcc.org/cancer-care/patient-education/clear-liquid-diet) για να μάθετε περισσότερα.
- Σταματήστε να πίνετε 8 ώρες πριν από την ώρα άφιξής σας. Μη φάτε ούτε να πιείτε κάτι μετά από αυτή τη στιγμή, συμπεριλαμβανομένων και διαυγών

υγρών. Μπορείτε να παίρνετε μικρές γουλιές νερού με τα φάρμακά σας.

Για να μάθετε περισσότερα, διαβάστε το *Eating and Drinking Before Your Surgery or Procedure When Taking GLP-1 Medicines* (www.mskcc.org/cancer-care/patient-education/eating-and-drinking-before-your-surgery-or-procedure-when-taking-glp-1-medicines).

Ακολουθούν μερικά παραδείγματα φαρμάκων GLP-1. Υπάρχουν και άλλα, οπότε φροντίστε να ενημερώσετε την ομάδα φροντίδας σας για όλα τα φάρμακα που παίρνετε. Μερικές φορές, αυτά τα φάρμακα συνταγογραφούνται για τη διαχείριση του διαβήτη ή άλλων παθήσεων. Άλλες φορές, συνταγογραφούνται για απώλεια βάρους.

- Σεμαγλουτίδη (Wegovy[®], Ozempic[®], Rybelsus[®])
- Δουλαγλουτίδη (Trulicity[®])

- Τιρζεπατίδη (Zepbound[®], Mounjaro[®])
- Λιραγλουτίδη (Saxenda[®], Victoza[®])

Εξετάστε το ενδεχόμενο να φυλάξετε το σπέρμα σας σε τράπεζα

Για περισσότερες πληροφορίες, διαβάστε το *Sperm Banking* (www.mskcc.org/cancer-care/patient-education/sperm-banking) και το *Building Your Family After Cancer Treatment: For People Born With Testicles*

(www.mskcc.org/cancer-care/patient-education/building-family-born-with-testicles).

Σχετικά με την κατανάλωση αλκοόλ

Είναι σημαντικό να μιλήσετε με τους παρόχους υγειονομικής περίθαλψής σας σχετικά με το πόσο αλκοόλ πίνετε. Έτσι θα μπορέσετε να προγραμματίσετε την περίθαλψή σας.

Εάν πίνετε αλκοόλ τακτικά, μπορεί να διατρέχετε κίνδυνο για προβλήματα κατά τη διάρκεια και μετά την επέμβασή σας. Σε αυτά περιλαμβάνονται αιμορραγία, λοιμώξεις, καρδιακά προβλήματα και μεγαλύτερη διαμονή στο νοσοκομείο.

Εάν πίνετε αλκοόλ τακτικά και σταματήσετε ξαφνικά, μπορεί να προκληθούν κρίσεις, ντελίριο και θάνατος. Εάν γνωρίζουμε ότι διατρέχετε κίνδυνο για αυτά τα προβλήματα, μπορούμε να συνταγογραφήσουμε φάρμακα για να τα αποτρέψετε.

Ακολουθούν πράγματα που μπορείτε να κάνετε πριν από την επέμβασή σας για να μην έχετε προβλήματα.

- Να είστε ειλικρινείς με τους παρόχους υγειονομικής περίθαλψής σας σχετικά με το πόσο αλκοόλ πίνετε.
- Προσπαθήστε να σταματήσετε να καταναλώνετε

αλκοόλ όταν προγραμματιστεί η επέμβασή σας. Ενημερώστε αμέσως τον πάροχο υγειονομικής περίθαλψής σας εάν:

- Έχετε πονοκέφαλο.
- Νιώθετε ναυτία (σαν να είστε έτοιμοι να κάνετε εμετό).
- Νιώθετε μεγαλύτερο άγχος (νευρικότητα ή ανησυχία) απ' ό,τι συνήθως.
- Δεν μπορείτε να κοιμηθείτε.

Είναι πρόωρα σημάδια στέρησης αλκοόλ και μπορούν να αντιμετωπιστούν.

- Πείτε στον πάροχο υγειονομικής περίθαλψής σας εάν δεν μπορείτε να σταματήσετε να πίνετε.
- Ρωτήστε τον πάροχο υγειονομικής φροντίδας σας για το ποτό και τις επεμβάσεις. Όλες οι ιατρικές πληροφορίες σας θα παραμείνουν απόρρητες, όπως πάντα.

Σχετικά με το κάπνισμα

Εάν καπνίζετε ή χρησιμοποιείτε ηλεκτρονική συσκευή καπνίσματος, μπορεί να έχετε προβλήματα αναπνοής όταν κάνετε μια διαδικασία. Τα ηλεκτρονικά τσιγάρα είναι παράδειγμα ηλεκτρονικών συσκευών καπνίσματος.

Εάν διακόψετε ακόμα και λίγες μέρες πριν τη διαδικασία που πρέπει να κάνετε, αυτό μπορεί να βοηθήσει στην πρόληψη προβλημάτων αναπνοής κατά τη διάρκεια της διαδικασίας και μετά από αυτήν.

Ο πάροχος υγειονομικής περίθαλψής σας θα σας παραπέμψει σε αυτό το [Tobacco Treatment Program \(Πρόγραμμα κατά του καπνίσματος\)](#) αν καπνίζετε. Μπορείτε επικοινωνήσετε το πρόγραμμα και καλώντας το 212-610-0507.

Σχετικά με την υπνική άπνοια

Η υπνική άπνοια είναι ένα κοινό αναπνευστικό πρόβλημα. Εάν έχετε υπνική άπνοια, σταματάτε να αναπνέετε για σύντομα χρονικά διαστήματα όσο κοιμάστε. Ο πιο κοινός τύπος είναι η αποφρακτική υπνική άπνοια (OSA). Με την OSA, ο αεραγωγός σας αποφράσσεται πλήρως κατά τη διάρκεια του ύπνου.

Η OSA μπορεί να προκαλέσει σοβαρά προβλήματα κατά τη διάρκεια και μετά από μία διαδικασία. Πείτε μας εάν έχετε ή εάν ενδέχεται να έχετε υπνική άπνοια. Εάν χρησιμοποιείτε αναπνευστήρα, όπως ένα μηχάνημα CPAP, φέρτε τον μαζί σας την ημέρα πριν από την επέμβαση.

Εντός 30 ημερών από τη διαδικασία που θα λάβετε

Προχειρουργική εξέταση (PST)

Θα έχετε ραντεβού για Προχειρουργικό Έλεγχο (PST) πριν την επέμβασή σας. Θα λάβετε υπενθύμιση από το γραφείο του παρόχου υγειονομικής φροντίδας σας με την ημερομηνία, την ώρα και το μέρος του ραντεβού. Επισκεφτείτε τη διεύθυνση www.msk.org/parking για πληροφορίες και οδηγίες στάθμευσης στις τοποθεσίες της MSK.

Μπορείτε να φάτε και να πάρετε τα συνήθη φάρμακά σας την ημέρα του ραντεβού σας για PST.

Είναι χρήσιμο να φέρετε στο ραντεβού σας τα εξής:

- Ένας κατάλογος με όλα τα φάρμακα που λαμβάνετε, μεταξύ άλλων τα συνταγογραφούμενα και τα μη συνταγογραφούμενα φάρμακα, τα έμπλαστρα και οι κρέμες.
- Αποτελέσματα τυχόν ιατρικών εξετάσεων που έγιναν εκτός της MSK μέσα στον περασμένο χρόνο, εάν τα έχετε. Παραδείγματα αυτών είναι αποτελέσματα από καρδιακό τεστ κοπώσεως, υπέρηχο ή μελέτη doppler καρωτίδων.
- Τα ονόματα και οι αριθμοί τηλεφώνου των παρόχων υγειονομικής περίθαλψης.

Θα συναντηθείτε με παρόχου προχωρημένου έργου

(APP) κατά το ραντεβού σας για PST. Συνεργάζονται στενά με το προσωπικό αναισθησιολογίας της MSK. Πρόκειται για γιατρούς με ειδική εκπαίδευση για την χρήση αναισθησίας κατά τη διάρκεια μίας επέμβασης.

Ο APP σας θα ανασκοπήσει το ιατρικό και χειρουργικό ιστορικό σας. Μπορείτε να κάνετε εξετάσεις για να προγραμματίσετε την περίθαλψή σας όπως:

- Ηλεκτροκαρδιογράφημα (ΗΚΓ) για να δούμε τον καρδιακό σας παλμό.
- Ακτινογραφία θώρακος.
- Αιματολογικές εξετάσεις.

Ο APP μπορεί να σας προτείνει να δείτε άλλου παρόχους υγειονομικής φροντίδας. Θα μιλήσουν επίσης μαζί σας για το ποιο(α) φάρμακο(α) να πάρετε το πρωί της επέμβασής σας.

Κανονίστε να υπάρχει κάποιος για να σας μεταφέρει στο σπίτι

Πρέπει να έχετε ένα υπεύθυνο άτομο για τη φροντίδα σας για να σας μεταφέρει στο σπίτι μετά τη διαδικασία σας. Ένα υπεύθυνο άτομο για τη φροντίδα σας είναι κάποιος που μπορεί να σας βοηθήσει να φτάσετε στο σπίτι με ασφάλεια. Θα πρέπει να είναι σε θέση να επικοινωνήσει με την ομάδα φροντίδας σας εάν έχουν

κάποιους προβληματισμούς. Φροντίστε να το έχετε προγραμματίσει πριν από την ημέρα της επέμβασής σας.

Εάν δεν έχετε κάποιο υπεύθυνο άτομο για την φροντίδα σας για να σας πάει στο σπίτι, καλέστε μία από τις παρακάτω υπηρεσίες. Θα στείλουν κάποιον για να έρθει στο σπίτι μαζί σας. Υπάρχει μία χρέωση για αυτή την υπηρεσία και θα χρειαστεί να παρέχετε το μέσο μεταφοράς. Δεν υπάρχει πρόβλημα να χρησιμοποιήσετε ταξί ή υπηρεσία μεταφοράς, αλλά και πάλι θα χρειαστείτε ένα υπεύθυνο άτομο για την φροντίδα σας.

Υπηρεσίες στη Νέα Υόρκη

VNS Health: 888-735-8913

Υπηρεσίες στο Νιου Τζέρσεϊ

Caring People: 877-227-4649

Caring People: 877-227-4649

Συνιστούμε να έχετε κάποιον να σας βοηθήσει στο σπίτι για τις πρώτες 24 ώρες μετά τη διαδικασία σας.

Συμπληρώστε ένα Πληρεξούσιο έντυπο Υγείας

Εάν δεν έχετε συμπληρώσει ήδη μία Φόρμα Εξουσιοδότησης Υγειονομικής Περίθαλψης, συνιστούμε να το κάνετε τώρα. Εάν έχετε ήδη συμπληρώσει μία φόρμα ή εάν έχετε κάποιες εξειδικευμένες οδηγίες,

φέρτε τα στο επόμενο ραντεβού σας.

Μία εξουσιοδότηση υγειονομικής περίθαλψης είναι ένα νομικό έγγραφο. Λέει ποιος θα μιλάει για εσάς εάν δεν μπορείτε να επικοινωνήσετε εσείς. Το άτομο αυτό λέγεται πράκτορας υγειονομικής περίθαλψης.

- Για να μάθετε για τους αντιπροσώπους υγειονομικής περίθαλψης και άλλες οδηγίες για προχωρημένους, διαβάστε το *Advance Care Planning for People With Cancer and Their Loved Ones* (www.mskcc.org/cancer-care/patient-education/advance-care-planning).
- Για να μάθετε για το πως να γίνετε εκπρόσωπος υγειονομικής περίθαλψης, διαβάστε το *How to Be a Health Care Agent* (www.mskcc.org/cancer-care/patient-education/how-be-health-care-agent).

Μιλήστε με ένα μέλος της ομάδας περίθαλψής σας εάν έχετε ερωτήσεις για το πώς να συμπληρώσετε ένα ένα Πληρεξούσιο έντυπο Υγείας.

Κάντε σωματική δραστηριότητα

Η σωματική δραστηριότητα θα βοηθήσει το σώμα σας να είναι στην καλύτερη κατάσταση για την επέμβασή σας. Επίσης θα κάνει την ανάρρωσή σας πιο γρήγορη και πιο εύκολη.

Προσπαθήστε να κάνετε σωματική δραστηριότητα καθημερινά. Οποιαδήποτε δραστηριότητα κάνει την καρδιά σας να χτυπά πιο γρήγορα, όπως το περπάτημα, η κολύμβηση ή το ποδήλατο είναι καλή επιλογή. Εάν κάνει κρύο έξω, χρησιμοποιείτε τις σκάλες στο σπίτι σας ή πάτε σε ένα εμπορικό κέντρο.

Ακολουθήστε υγιεινή διατροφή

Ακολουθείτε ισορροπημένη, υγιεινή διατροφή πριν την επέμβασή σας. Εάν χρειάζεστε βοήθεια με τη διατροφή σας, μιλήστε με τον πάροχο υγειονομικής περίθαλψης για να συναντήσετε έναν κλινικό διαιτολόγο-διατροφολόγο.

Αγοράστε τις προμήθειές σας

Αγοράστε το κιτ προετοιμασίας εντέρου που σας είπε να χρησιμοποιήσετε ο πάροχος υγειονομικής περίθαλψης εάν δεν το έχετε κάνει ήδη.

- Δισκία βισακοδύλης (Dulcolax®) 5 χιλιοστογράμμων (mg). Συνήθως πωλούνται ως κουτί των 10 δισκίων, αλλά θα χρειαστεί να πάρετε μόνον 1 δισκίο.
- Διάλυμα NuLYTELY® και συσκευασίες γεύσεων (κεράσι, λεμόνι-μοσχολέμονο, πορτοκάλι και ανανάς). Διατίθεται σε μπουκάλι 1 γαλονιού (128 ουγκιές), αλλά θα χρειαστεί να πιείτε μόνον ½ γαλόνι

(64 ουγκιές). Ο πάροχος υγειονομικής περίθαλψής σας θα σας δώσει συνταγή για αυτό.

Είναι επίσης καλή ιδέα να φυλάξετε διάφανα υγρά για να τα πιείτε την ημέρα πριν την επέμβασή σας. Διαβάστε τον πίνακα στην ενότητα «Ακολουθήστε δίαιτα με διαφανή υγρά» για παραδείγματα υγρών που μπορείτε να αγοράσετε.

7 ημέρες πριν από τη διαδικασία

Ακολουθήστε τις οδηγίες του παρόχου υγειονομικής περίθαλψης για τη λήψη ασπιρίνης

Η ασπιρίνη μπορεί να προκαλέσει αιμορραγία. Εάν παίρνετε ασπιρίνη ή κάποιο φάρμακο που έχει ασπιρίνη, μπορεί να χρειαστεί να αλλάξετε τη δόση σας ή να σταματήσετε να την παίρνετε για 7 ημέρες πριν από την επέμβασή σας. Ακολουθήστε τις οδηγίες του παρόχου υγειονομικής περίθαλψής σας. Μην σταματήσετε να παίρνετε ασπιρίνη εκτός κι αν σας το πουν.

Για να μάθετε περισσότερα, διαβάστε το *How To Check if a Medicine or Supplement Has Aspirin, Other NSAIDs, Vitamin E, or Fish Oil* (www.mskcc.org/cancer-care/patient-education/common-medications-containing-aspirin-and-other-nonsteroidal-anti-inflammatory-drugs-nsaids).

Σταματήστε να λαμβάνετε τη βιταμίνη Ε, πολυβιταμίνες, φυτικά σκευάσματα και άλλα συμπληρώματα διατροφής

Μπορεί να προκληθεί αιμορραγία από βιταμίνη Ε, πολυβιταμίνες, φυτικά συμπληρώματα και άλλα συμπληρώματα διατροφής. Σταματήστε να τα παίρνετε 7 ημέρες πριν από την επέμβαση. Εάν ο πάροχος υγειονομικής περίθαλψής σας σάς δώσει άλλες οδηγίες, ακολουθείτε αυτές.

Για να μάθετε περισσότερα, διαβάστε το *\Herbal Remedies and Cancer Treatment* (www.mskcc.org/cancer-care/patient-education/herbal-remedies-and-treatment).

2 ημέρες πριν από τη διαδικασία

Σταματήστε να παίρνετε μη στεροειδή αντιφλεγμονώδη φάρμακα (ΜΣΑΦ)

Τα NSAID, όπως η ιβουπροφαίνη (Advil® και Motrin®) και η ναπροξένη (Aleve®), μπορεί να προκαλέσουν αιμορραγία. Σταματήστε να τα παίρνετε 2 ημέρες πριν από την επέμβαση. Εάν ο πάροχος υγειονομικής περίθαλψής σας σάς δώσει άλλες οδηγίες, ακολουθείτε αυτές.

Για να μάθετε περισσότερα, διαβάστε το *\How To Check if a Medicine or Supplement Has Aspirin, Other NSAIDs,*

Vitamin E, or Fish Oil (www.mskcc.org/cancer-care/patient-education/common-medications-containing-aspirin-and-other-nonsteroidal-anti-inflammatory-drugs-nsaids).

1 ημέρα πριν από τη διαδικασία

Εάν έχετε αλλαγές στην υγεία σας ή χρειαστεί να ακυρώσετε τη διαδικασία σας για οποιονδήποτε λόγο, καλέστε τον ραδιογκολόγο σας.

Σημειώστε την ώρα της διαδικασίας σας

Ένα μέλος του προσωπικού θα σας καλέσει μετά τις 2 μ.μ. την ημέρα της επέμβασής σας. Εάν η επέμβασή σας έχει προγραμματιστεί για Δευτέρα, θα σας καλέσουν την προηγούμενη Παρασκευή. Εάν δεν λάβετε κλήση μέχρι τις 7 μ.μ., καλέστε το 212-639-5014.

Ο/η υπάλληλος θα σας ενημερώσει για την ώρα που πρέπει να είστε εδώ για να κάνετε τη διαδικασία που χρειάζεστε. Θα σας υπενθυμίσουν επίσης που να πάτε.

Επισκεφτείτε τη διεύθυνση www.msk.org/parking για πληροφορίες και οδηγίες στάθμευσης στις τοποθεσίες της MSK.

Ετοιμάστε το διάλυμα προετοιμασίας εντέρου σας, NuLYTELY

Το πρωινό της ημέρας πριν από την επέμβασή σας,

προσθέστε χλιαρό νερό στο NuLYTELY, γεμίζοντάς το μέχρι την επάνω γραμμή του μπουκαλιού. Προσθέστε συσκευασία γεύσης, εάν το επιλέξετε. Χρησιμοποιήστε μόνον μία συσκευασία γεύσης που παρέχεται με το NuLYTELY σας.

Με τοποθετημένο το καπάκι, ανακινήστε το μπουκάλι του NuLYTELY μέχρι να διαλυθεί η σκόνη. Το μείγμα θα είναι διαυγές, ακόμα κι αν χρησιμοποιήσατε συσκευασία γεύσης. Εάν το προτιμάτε, μπορείτε να τοποθετήσετε το μπουκάλι στο ψυγείο για να κρυώσει. Πολλοί μας έχουν πει ότι το NuLYTELY έχει καλύτερη γεύση κρύο. Μην αναμείξετε το NuLYTELY νωρίτερα από το πρωινό πριν την επέμβασή σας.

Ακολουθείτε διαυγή υδρική δίαιτα.

- Μπορείτε να φάτε στερεά τροφή για πρωινό και μεσημεριανό. Στοχεύετε να τελειώνετε το μεσημεριανό σας μέχρι τις 12 μ.μ. (μεσημέρι).
- Μετά το μεσημεριανό, ξεκινήστε τη διαυγή υδρική δίαιτα.
 - Η διαυγής υδρική δίαιτα περιλαμβάνει μόνον υγρά μέσα από τα οποία μπορείτε να δείτε. Παραδείγματα αναγράφονται στον πίνακα “Διαυγής υδρική δίαιτα”.

- Προσπαθήστε να πίνετε τουλάχιστον 1 (227 γραμμάρια) φλιτζάνι διαυγούς υγρού κάθε ώρα όσο είστε ξύπνιος(α).
- Πίνετε διαφορετικούς τύπους διαυγούς υγρού. Μην πίνετε μόνο νερό, καφέ και τσάι.
- Μην πίνετε περισσότερα από 2 φλιτζάνια (170 γραμμάρια [16 ουγγιές]) υγρών με καφεΐνη.
- Μην πίνετε υγρά διαίτης, ακόμα κι αν έχετε διαβήτη. Εάν έχετε, μπορεί να νιώθετε αδύναμος(η) ή ζαλισμένος(η).

Διαυγής υδριδική δίαιτα		
	Μπορείτε να καταναλώσετε	Μην καταναλώσετε
Σούπες	<ul style="list-style-type: none"> • Διαυγείς ζωμοί, ζωμοί κρέατος και κονσομέ. 	<ul style="list-style-type: none"> • Οτιδήποτε περιέχει ψήγματα τροφής ή καρυκεύματος.
Γλυκά	<ul style="list-style-type: none"> • Ζελέδες, όπως το Jell-O®. • Αρωματισμένα παγάκια. • Σκληρές καραμέλες, όπως Life Savers®, λεμονιού και μέντες. 	<ul style="list-style-type: none"> • Όλα τα υπόλοιπα γλυκά.

<p>Ροφήματα</p>	<ul style="list-style-type: none"> • Διαυγείς χυμοί φρούτων, όπως λεμονάδα, χυμός μήλου, κράνμπερι και σταφυλιού. • Αναψυκτικά, όπως τζιτζιμπέρα, 7UP[®], Sprite[®] και ανθρακούχο νερό με γεύσεις. • Αθλητικά ροφήματα, όπως το Gatorade[®] και Powerade[®]. • Σκέτος καφές ή σκέτο τσάι χωρίς γάλα ή κρέμα. • Νερό, και ανθρακούχο και με γεύσεις. • Διαυγή διατροφικά ροφήματα, όπως Boost[®] Breeze, Ensure Clear[™], Pedialyte[®] και Diabetishield[®]. 	<ul style="list-style-type: none"> • Χυμοί με πούλπα. • Νέκταρ. • Smoothies ή μιλκσείκ. • Γάλα, κρέμα και άλλα γαλακτοκομικά προϊόντα. • Γάλατα από καρπούς, φυτικά γάλατα, μη γαλακτοκομικές κρέμες και άλλες εναλλακτικές γαλακτοκομικών. • Αλκοολούχα ποτά.
------------------------	--	--

Λάβετε ένα δισκίο βισακοδύλης

Στη 1 μ.μ. την ημέρα πριν την επέμβασή σας, καταπιείτε 1 δισκίο βισακοδύλης με νερό.

Πιείτε το σκεύασμα προετοιμασίας εντέρου NuLYTELY
Στις 3 μ.μ. την ημέρα πριν την επέμβασή σας, αρχίστε να πίνετε το NuLYTELY. Πίνετε 1 (227 γραμμάρια) φλιτζάνι μείγματος κάθε 15 λεπτά. Πιείτε μόνον το μισό διάλυμα NuLYTELY (1.815 γραμμάρια). Πετάξτε το άλλο μισό. Μετά, συνεχίστε να πίνετε διαυγή υγρά.

Το NuLYTELY θα προκαλέσει τακτικές κινήσεις εντέρου, συνεπώς φροντίστε να βρίσκεστε κοντά στο μπάνιο όταν αρχίσετε να το πίνετε. Για να αποτραπεί ερεθισμός, μπορείτε να εφαρμόζετε βαζελίνη (Vaseline®) ή αλοιφή A&D® στο δέρμα γύρω από τον πρωκτό μετά από κάθε κίνηση εντέρου.

Το βράδυ πριν από τη διαδικασία

- Πάρτε τα φάρμακα που σας είπε να πάρετε ο πάροχος υγειονομικής περίθαλψής σας το βράδυ πριν την επέμβασή σας. Πάρτε τα με μία μικρή γουλιά νερό.
- Συνεχίστε να ακολουθείτε διαυγή υδρική δίαιτα.
- Κάντε ένα ντους με σαπούνι και νερό το βράδυ πριν ή το πρωί πριν από την επέμβασή σας.

Την ημέρα πριν από τη διαδικασία **Οδηγίες για τι να πίνετε**

Σημαντικό: Εάν παίρνετε κάποιο φάρμακο GLP-1 για απώλεια βάρους, μην ακολουθήσετε αυτές τις οδηγίες. Αντ' αυτού ακολουθήστε τις οδηγίες στην ενότητα *Eating and Drinking Before Your Surgery or Procedure When Taking GLP-1 Medicines* (www.mskcc.org/cancer-care/patient-education/eating-and-drinking-before-your-surgery-or-procedure-when-taking-glp-1-medicines).

Από τα μεσάνυχτα (12 π.μ.) έως 2 ώρες πριν από την ώρα άφιξής σας, πίνετε μόνον τα υγρά στην παρακάτω λίστα. Μην πιείτε και μη φάτε τίποτα άλλο. Σταματήστε να πίνετε 2 ώρες πριν από την ώρα άφιξής σας.

- Νερό.
- Διαυγή χυμό μήλου, διαυγή χυμό μήλου ή διαυγή χυμό κράνμπερι.
- Gatorade ή Powerade.
- Σκέτος καφές ή σκέτο τσάι. Μπορείτε να προσθέσετε ζάχαρη. Μην προσθέσετε τίποτα άλλο.
 - Μην προσθέσετε κάποια ποσότητα γάλακτος ή κρέμας οποιουδήποτε είδους. Σε αυτά περιλαμβάνονται φυτικά γάλατα και κρέμες.
 - Μην προσθέτετε σιρόπι με γεύση.

Εάν έχετε διαβήτη, δώστε προσοχή στην ποσότητα ζάχαρης σε αυτά τα ροφήματα. Θα είναι πιο εύκολο να ελέγχετε τα επίπεδα γλυκόζης αίματος εάν συμπεριλάβετε εκδοχές αυτών των ροφημάτων χωρίς ζάχαρη, με χαμηλή περιεκτικότητα σε ζάχαρη ή χωρίς πρόσθετη ζάχαρη.

Είναι χρήσιμο να παραμένετε ενυδατωμένοι πριν από τις εγχειρίσεις και τις διαδικασίες, οπότε εάν διψάτε, πίνετε. Μην πίνετε περισσότερο απ' όσο χρειάζεστε. Θα λαμβάνετε ενδοφλέβια (IV) υγρά κατά την εγχείρισή σας ή τη διαδικασία σας.



Σταματήστε να πίνετε 2 ώρες πριν από την ώρα άφιξής σας. Αυτό περιλαμβάνει το νερό.

Ο πάροχος υγειονομικής περίθαλψης μπορεί να σας έδωσε διαφορετικές οδηγίες για το πότε να σταματήσετε να πίνετε. Εάν ναι, ακολουθήστε τις οδηγίες του.

Πάρτε τα φάρμακά σας σύμφωνα με τις οδηγίες

Πάρτε τα φάρμακα που σας είπε να πάρετε ο πάροχος υγειονομικής περίθαλψης σας το πρωί πριν την επέμβασή σας. Πάρτε τα με μία μικρή γουλιά νερό.

Τι πρέπει να θυμάστε

- Εάν δεν κάνατε ντους το βράδυ πριν από τη διαδικασία, κάντε ντους το πρωί της επέμβασης.
- Μην βάζετε λοσιόν, κρέμα, αποσμητικό, πούδρα ή κολόνια.
- Φορέστε φαρδιά και άνετα ρούχα.
- Μην φοράτε μεταλλικά αντικείμενα. Βγάλτε κάθε είδους κόσμημα, συμπεριλαμβανομένου του πύριγκ στο σώμα. Ο εξοπλισμός που χρησιμοποιήθηκε κατά την επέμβασή σας μπορεί να προκαλέσει εγκαύματα εάν αγγίξει μέταλλο.
- Αφήστε πολύτιμα αντικείμενα (όπως πιστωτικές κάρτες, κοσμήματα και το μπλοκ των επιταγών σας) στο σπίτι.
- Εάν φοράτε φακούς επαφής, φορέστε τα γυαλιά σας αντ' αυτών. Εάν δεν έχετε γυαλιά, φέρτε μία θήκη για τους φακούς σας.

Όσο είστε στο νοσοκομείο

Πολλά μέλη του προσωπικού θα σας ζητήσουν να πείτε και να συλλαβίσετε το ονοματεπώνυμο και την ημερομηνία γέννησής σας. Και αυτό είναι για τη δική σας ασφάλεια. Μπορεί να κάνουν επέμβαση την ίδια ημέρα άτομα με το ίδιο ή παρόμοιο ονοματεπώνυμο.

Όταν έρθει η ώρα να αλλάξετε για την επέμβασή σας, θα

βάλετε τη νοσοκομειακή ρόμπα και αντιολισθητικές κάλτσες.

Συναντηθείτε με έναν νοσηλευτή

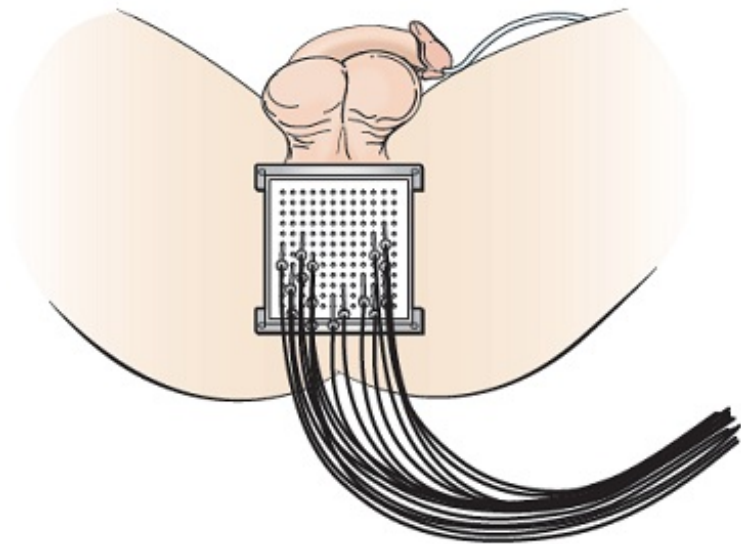
Θα συναντηθείτε με νοσηλευτή πριν την επέμβασή σας. Πείτε τους τη δόση τυχόν φαρμάκων που πήρατε μετά τα μεσάνυχτα και την ώρα που τα πήρατε. Βεβαιωθείτε ότι έχετε συμπεριλάβει συνταγογραφούμενα και μη συνταγογραφούμενα φάρμακα, επιθέματα και κρέμες. Ενημερώστε τη νοσηλεύτρια εάν φοράτε οδοντοστοιχίες ή ακουστικά βαρηκοΐας. Θα χρειαστεί να τα βγάλετε πριν από τη διαδικασία.

Ο νοσηλευτής σας μπορεί να τοποθετήσει μία ενδοφλέβια (IV) γραμμή σε μία από τις φλέβες σας, συνήθως στο χέρι ή τον βραχίονά σας. Εάν ο νοσηλευτής σας δεν τοποθετήσει την ΕΦ, ο αναισθησιολόγος σας θα το κάνει στην αίθουσα χειρουργείου.

Κατά την επέμβασή σας

Όταν έρθει η ώρα για την επέμβασή σας, είτε θα πάτε περπατώντας στο χειρουργείο είτε θα σας πάνε σε φορείο. Ένα μέλος της ομάδας του χειρουργείου θα σας βοηθήσει να ανεβείτε στο χειρουργικό κρεβάτι. Στα πέλματά σας θα μπουν μπότες συμπίεσης. Αυτά φουσκώνουν και ξεφουσκώνουν απαλά για να κυλάει το αίμα στα πόδια σας.

Όταν νιώσετε άνετα, ο αναισθησιολόγος σας θα σας δώσει αναισθησία μέσα από τη γραμμή IV σας και θα αποκοιμηθείτε. Θα λάβετε επίσης υγρά μέσω της γραμμής IV σας κατά τη διάρκεια και μετά τη διαδικασία σας.



Αφού αποκοιμηθείτε πλήρως, θα τοποθετηθεί σωλήνας αναπνευστήρα στο στόμα σας και στον αεραγωγό σας για να σας βοηθήσει αναπνεύσετε.

Εικόνα 2. Πρότυπο με καθετήρες

Θα τοποθετηθεί και ένας καθετήρας ούρων (Foley) για να αποστραγγιστούν τα ούρα από την ουροδόχο κύστη σας.

Αφού τοποθετηθεί ο καθετήρας Foley στη θέση του, ο πάροχος υγειονομικής περίθαλψης σας θα χρησιμοποιήσει υπέρηχο ορθού για να δει τον προστάτη σας. Θα βάλουν 12 με 22 μικροσκοπικές βελόνες στον προστάτη σας μέσω του περινέου (την περιοχή του

δέρματος ανάμεσα στο όσχεο και τον πρωκτό). Οι βελόνες οδηγούνται στις ακριβείς θέσεις μέσα και γύρω από τον προστάτη μέσω ενός τετράγωνου μεταλλικού προτύπου. Το πρότυπο θα τοποθετηθεί επάνω στο περίνεό σας (βλ. Εικόνα 2).

Κατά τη Θεραπεία σας

Για τη θεραπεία σας, οι σωλήνες συνδέονται με τις βελόνες στον προστάτη και μεταδίδουν την ακτινοβολία. Τα σωληνάρια μοιάζουν με μακριά πλαστικά καλαμάκια (βλ. Εικόνα 2). Τα καλώδια συνδέονται με ένα μηχάνημα όπου φυλάσσεται η ραδιενεργή πηγή (ιρίδιο-192).

Αφού παρασχεθεί η σωστή ποσότητα ακτινοβολίας στον προστάτη σας, θα αποσυνδεθούν τα σωληνάρια και θα τελειώσει η θεραπεία.

Θα αφαιρεθούν οι βελόνες από τον προστάτη σας αφού τελειώσει η θεραπεία. Η νοσηλεύτρια θα ασκήσει πίεση και θα τοποθετήσει μια παγοκύστη στο περίνεο για να βοηθήσει εάν υπάρχει αιμορραγία. Ο καθετήρας Foley και ο αναπνευστικός σωλήνας θα αφαιρεθούν πριν ξυπνήσετε από την αναισθησία.

Πριν ξεκινήσετε τη διαδικασία βραχυθεραπείας HDR

Στο νοσοκομείο

Θα ξυπνήσετε στη Μονάδα Μεταναισθητικής Φροντίδας (ΜΜΑΦ). Ένας νοσηλευτής θα παρακολουθεί τη θερμοκρασία, τους παλμούς, την αρτηριακή πίεση και τα επίπεδα οξυγόνου σας. Σε σπάνιες περιπτώσεις, μπορεί να εξακολουθείτε να έχετε καθετήρα Foley στην ουροδόχο κύστη σας για να παρακολουθείτε πόσα ούρα παράγετε.

Μπορεί να πονάτε λίγο μετά τη διαδικασία σας. Οι πάροχοι υγειονομικής περίθαλψής σας θα σας ρωτούν τακτικά για τον πόνο σας. Θα σας δοθεί αναλγητικό φάρμακο, κατά περίπτωση. Εάν δεν ανακουφιστεί ο πόνος σας, πείτε το σε έναν από τους παρόχους υγειονομικής περίθαλψης.

Οι περισσότεροι άνθρωποι επιστρέφουν στο σπίτι την ίδια μέρα της διαδικασίας και θεραπείας. Αφού αφαιρεθεί ο καθετήρας σας, θα χρειαστεί να ουρήσετε μόνοι σας πριν επιστρέψετε στο σπίτι.

Αφού τελειώσει η θεραπεία σας, δεν είστε ραδιενεργοί και δεν χρειάζεται να ακολουθήσετε κάποιες προφυλάξεις για την ακτινοβολία.

Στο σπίτι

Φάρμακα που πρέπει να πάρετε

- Η ακτινοβολία στον προστάτη συχνά προκαλεί συχνή διούρηση και επιτακτική διούρηση (η αίσθηση ότι χρειάζεται να ουρήσετε πιο συχνά ή πολύ απότομα). Για να διαχειριστείτε αυτές τις παρενέργειες, συνεχίστε να παίρνετε όλα τα διουρητικά φάρμακα σύμφωνα με τη συνταγή, όπως ταμσουλοζίνη (Flomax®), σιλοδοσίνη (Rapaflo®) ή αλφουζοσίνη (Uroxatral®). Πείτε στον πάροχο υγειονομικής περίθαλψης εάν δεν έχετε κάποιο από αυτά τα φάρμακα στο σπίτι.
- Μετά τη διαδικασία, μπορεί να νιώθετε καύσο κατά την ούρηση. Αυτό είναι από τον καθετήρα Foley που τοποθετήθηκε στην ουροδόχο κύστη σας. Θα σας δοθεί μια συνταγή για φάρμακο που βοηθά με τον καύσο, και λέγεται φαιναζοπυριδίνη (Pyridium®).

Άλλες οδηγίες

- Σπάνια, μπορεί να έχετε κάποια αιμορραγία στο περίνεό σας στο σημείο που εισάγονται οι βελόνες. Εάν συμβεί κάτι τέτοιο, πιέζετε σταθερά με ένα καθαρό, στεγνό πανί ή γάζα για 5 λεπτά. Εάν η αιμορραγία γίνει έντονη ή δεν σταματάει, καλέστε τον πάροχο υγειονομικής περίθαλψης σας.
- Μπορείτε να συνεχίσετε την κανονική σας διατροφή. Μπορεί να θέλετε να αποφύγετε τρόφιμα που

ερεθίζουν την ουροδόχο κύστη σας. Σε αυτά περιλαμβάνεται η καφεΐνη (όπως καφές και τσάι), το αλκοόλ, οι χυμοί εσπεριδοειδών και τα πικάντικα τρόφιμα.

- Μπορείτε να κάνετε ένα ντους αφού σας δοθεί εξιτήριο από το νοσοκομείο.
- Μην σηκώνετε βάρος άνω των 9,1 κιλών για τουλάχιστον 1 εβδομάδα μετά τη διαδικασία.
- Οι περισσότεροι μπορούν να επιστρέψουν στην εργασία τους 2 ημέρες μετά τη διαδικασία. Εάν για τη δουλειά σας πρέπει να σηκώνετε βάρος, ρωτήστε τον πάροχο υγειονομικής περίθαλψης πότε μπορείτε να επιστρέψετε στη δουλειά σας.

Παρενέργειες της βραχυθεραπείας υψηλού ρυθμού δόσης (HDR) για τη θεραπεία του καρκίνου του προστάτη

Συμπτώματα διούρησης

Τα συμπτώματα διούρησης είναι οι πιο συχνές παρενέργειες της βραχυθεραπείας. Μετά τη διαδικασία, μπορεί να έχετε κάποιο από τα παρακάτω συμπτώματα.

- Κάποιοι δεν μπορούν να ουρήσουν μετά τη διαδικασία ή μπορεί να μπορούν να ουρήσουν μόνο μερικές σταγόνες. Πρόκειται για κάτι επείγον.

Καλέστε αμέσως τον πάροχο υγειονομικής περίθαλψής σας εάν δεν μπορείτε να ουρήσετε.

- Μπορεί να χρειαστεί να ουρείτε πιο συχνά από το συνηθισμένο, έως 1 ή περισσότερες φορές μέσα σε μία ώρα. Συνήθως ξεκινά 2 με 4 εβδομάδες μετά τη διαδικασία και μπορεί να διαρκέσει αρκετούς μήνες ή και περισσότερο.
- Μπορεί να νιώσετε καύσο κατά την ούρηση. Συνήθως ξεκινά 2 με 4 εβδομάδες μετά τη διαδικασία και μπορεί να διαρκέσει περίπου 4 με 12 μήνες.
- Μπορεί να παρατηρήσετε αίμα στα ούρα σας, που θα τα κάνει να είναι ροζ. Είναι κάτι σύνηθες και συνήθως φεύγει 3 με 7 ημέρες μετά τη διαδικασία. Καλέστε αμέσως τον πάροχο υγειονομικής περίθαλψής σας εάν η αιμορραγία συνεχιστεί για περισσότερο από 7 ημέρες ή εάν έχετε θρόμβους αίματος στα ούρα σας.
- Μπορεί να έχετε μώλωπες ή πρήξιμο γύρω από το όσχεο, τους όρχις και το πέος σας. Θα πρέπει να φύγει 1 με 2 εβδομάδες μετά τη διαδικασία. Καλέστε τον πάροχο υγειονομικής περίθαλψής σας εάν εξακολουθείτε να έχετε μώλωπες μετά από 2 εβδομάδες.

Συζητήστε με τον πάροχο υγειονομικής περίθαλψής σας εάν έχετε κάποιο από αυτά τα συμπτώματα. Εάν έχετε

προγραμματίσει μία διαδικασία για να εξεταστεί η ουροδόχος κύστη σας (όπως κυστεοσκόπηση), κάντε την αφού μιλήσετε με τον πάροχο υγειονομικής περίθαλψης.

Πόνος

Μπορεί να έχετε κάποιον ήπιο πόνο για 1 ή 2 ημέρες μετά τη διαδικασία σας. Μπορείτε να πάρετε μη συνταγογραφούμενα παυσίπονα όπως ακεταμινοφαίνη (Tylenol®), ιβουπροφαίνη (Advil®) ή ναπροξένη (Aleve®) για να αντιμετωπίσετε τον πόνο. Εάν δεν βοηθούν στον πόνο σας, καλέστε τον πάροχο υγειονομικής περίθαλψης σας.

Σεξουαλική υγεία

Μπορεί να έχετε ανησυχία σχετικά με τις επιπτώσεις του καρκίνου και της θεραπείας σας στη σεξουαλικότητά σας. Μετά τη θεραπεία σας, δεν είστε ραδιενεργοί. Δεν μπορείτε να μεταδώσετε ακτινοβολία σε κάποιον άλλο, κι έτσι είναι ασφαλές να έρχεστε σε επαφή με άλλους.

Μπορείτε να είστε σεξουαλικά ενεργοί μετά τη βραχυθεραπεία σας με HDR, εκτός κι αν ο ραδιογκολόγος σας σας δώσει άλλες οδηγίες. Ωστόσο, εάν είστε σεξουαλικά ενεργός με κάποια γυναίκα που εξακολουθεί να κάνει παιδιά, πρέπει να χρησιμοποιείτε αντισύλληψη ώστε να αποτραπεί εγκυμοσύνη κατά τη

διάρκεια ολόκληρης της θεραπείας του προστάτη σας. Πρέπει να συνεχίσετε να λαμβάνετε αντισύλληψη για 1 χρόνο αφού τελειώσει η θεραπεία σας. Και αυτό για να βεβαιωθείτε ότι δεν θα γίνει σύλληψη με σπέρμα που μπορεί να έχει υποστεί βλάβη από την έκθεση σε ακτινοβολία, γεγονός που θα μπορούσε ενδεχομένως να οδηγήσει σε εκ γενετής ελαττώματα.

Μπορεί να έχετε προσωρινό ή μόνιμο μούδιασμα στην κεφαλή του πέους σας, παρότι πρόκειται για σπάνιο φαινόμενο.

Μπορεί επίσης να υπάρξουν σεξουαλικές αλλαγές μετά τη θεραπεία σας. Μπορεί να έχετε:

- Στυτική δυσλειτουργία (δυσκολία ή ανικανότητα να έχετε ή να διατηρήσετε στύση)
- Αλλαγή στην αίσθηση του οργασμού.
- Αλλαγή στην ποσότητα ή στην πυκνότητα της εκσπερμάτωσής σας.

Αυτές οι σεξουαλικές αλλαγές μπορεί να εμφανιστούν πολλούς μήνες ή ακόμα και χρόνια μετά τη θεραπεία.

Υπάρχουν θεραπείες για τη στυτική δυσλειτουργία. Η MSK διαθέτει Πρόγραμμα Ανδρικής και Αναπαραγωγικής Σεξουαλικής Ιατρικής για να βοηθηθούν οι άνθρωποι να

αντιμετωπίσουν τις επιπτώσεις της νόσου και της θεραπείας στην σεξουαλική τους υγεία. Μπορείτε να συναντήσετε έναν ειδικό πριν, κατά τη διάρκεια ή μετά τη θεραπεία σας. Ο πάροχος υγειονομικής περίθαλψης μπορεί να σας δώσει ένα παραπεμπτικό ή μπορείτε να καλέσετε στο 646-888-6024 για να κλείσετε ένα ραντεβού.

Ένας εξαιρετικός πόρος όπου αναλύονται ζητήματα για την σεξουαλική υγεία κατά τη διαδικασία είναι το φυλλάδιο [Σεξουαλικότητα και Άνδρες με καρκίνο](#). Μπορείτε να βρείτε ένα αντίτυπο αυτού του φυλλαδίου στην Αμερικανική Αντικαρκινική Ένωση καλώντας το 800-227-2345 ή κάνοντας αναζήτηση για αυτό στη διεύθυνση www.cancer.org.

Υπηρεσίες υποστήριξης

Υπηρεσίες υποστήριξης MSK

Για περισσότερες πληροφορίες, επισκεφτείτε την ενότητα Τύποι καρκίνου στον ιστότοπο της MSK στη διεύθυνση www.msk.org/types.

Admitting Office (Γραφείο εισαγωγών)

212-639-7606

Καλέστε εάν έχετε απορίες σχετικά με την εισαγωγή σας στο νοσοκομείο, όπως να ζητήσετε μονόκλινο.

Anesthesia (Αναισθησία)

212-639-6840

Καλέστε εάν έχετε ερωτήσεις σχετικά με την [αναισθησία](#).

Integrative Medicine and Wellness Service

www.msk.org/integrativemedicine

Υπηρεσία Συνδυαστικής Ιατρικής και Ευεξίας που διαθέτουμε προσφέρει πολλές υπηρεσίες που συμπληρώνουν (συνοδεύουν) την παραδοσιακή ιατρική περίθαλψη, και συμπεριλαμβάνονται θεραπεία με μουσική, ψυχική/σωματική θεραπεία, χορό και θεραπεία μέσω κίνησης, γιόγκα και θεραπεία αφής. Για να προγραμματίσετε ένα ραντεβού για τις υπηρεσίες αυτές, καλέστε το 646-449-1010.

Μπορείτε επίσης να προγραμματίσετε μια συνεδρία με έναν επαγγελματία υγείας στην Υπηρεσία Ολοκληρωμένης Ιατρικής και Ευεξίας. Θα συνεργαστούν μαζί σας για να καταρτίσετε ένα σχέδιο για τη δημιουργία ενός υγιεινή τρόπου ζωής και τη διαχείριση των παρενεργειών. Για να κλείσετε ραντεβού, καλέστε το 646-608-8550.

Male Sexual and Reproductive Medicine Program

(Πρόγραμμα ανδρικής σεξουαλικής και αναπαραγωγικής ιατρικής)

646-888-6024

Ο καρκίνος και οι αντικαρκινικές θεραπείες μπορούν να επηρεάσουν την σεξουαλική υγεία, την γονιμότητά σας ή και τα δύο. Το [Πρόγραμμα Ανδρικής και Αναπαραγωγικής Σεξουαλικής Ιατρικής](#) που διαθέτουμε μπορούν να βοηθήσουν με προβλήματα σεξουαλικής υγείας, όπως στυτική δυσλειτουργία (ED). Μπορούμε να βοηθήσουμε πριν, κατά τη διάρκεια και μετά τη θεραπεία σας. Καλέστε για περισσότερες πληροφορίες ή για να κλείσετε ραντεβού.

Nutrition Services (Υπηρεσία Διατροφής)

www.msk.org/nutrition

212-639-7312

Η Nutrition Service μας προσφέρει συμβουλευτική με έναν από τους κλινικούς διαιτολόγους-διατροφολόγους μας. Ο κλινικός διαιτολόγος-διατροφολόγος σας θα μιλήσει μαζί σας για τις συνήθειες φαγητού σας. Μπορεί επίσης να δώσει συμβουλές για το τι να τρώτε κατά τη διάρκεια και μετά τη θεραπεία. Για να κλείσετε ραντεβού, ζητήστε από ένα μέλος της ομάδας περίθαλψής σας για παραπεμπτικό ή καλέστε τον παραπάνω αριθμό.

Patient and Caregiver Education (Εκπαίδευση ασθενών και φροντιστών)

www.msk.org/pe

Επισκεφτείτε τον ιστότοπό μας Patient and Caregiver Education (Εκπαίδευση Ασθενούς και Φροντιστή) για να βρείτε εκπαιδευτικό υλικό, βίντεο και διαδικτυακά προγράμματα.

Patient Billing (Χρέωση ασθενών)

646-227-3378

Καλέστε εάν έχετε ερωτήσεις σχετικά με την προέγκριση από την ασφαλιστική σας εταιρεία. Αυτό λέγεται και προέγκριση.

Patient Representative Office (Γραφείο Εκπροσώπου ασθενών)

212-639-7202

Καλέστε εάν έχετε ερωτήσεις σχετικά με έντυπο Πληρεξούσιο Υγείας ή προβληματισμούς για την περίθαλψή σας.

Perioperative Nurse Liaison (Σύνδεσμος περιεγχειρητικού νοσηλευτή)

212-639-5935

Καλέστε εάν έχετε ερωτήσεις για το αν δημοσιευθούν πληροφορίες από την MSK ενώ κάνετε επέμβαση.

Private Duty Nurses and Companions (Αποκλειστικοί νοσηλευτές και συνοδοί)

917-862-6373

Μπορείτε να ζητήσετε από αποκλειστικούς νοσηλευτές ή συνοδούς για να σας περιθάλπουν στο νοσοκομείο ή κατ' οίκον. Καλέστε για περισσότερες πληροφορίες.

Πότε να καλέστε τον πάροχο υγειονομικής περίθαλψης

Καλέστε τον πάροχο υγειονομικής περίθαλψης εάν έχετε:

- Νέα ή επιδεινούμενα συμπτώματα διούρησης.
- Δυσκολία στη διούρηση.
- Θρόμβους αίματος στα ούρα σας.
- Πυρετό 38 °C (100,4 °F) ή υψηλότερο.
- Ο πόνος δεν υποχωρεί μετά τη λήψη παυσίπονου.

Στοιχεία επικοινωνίας

Εάν έχετε απορίες ή προβληματισμούς, επικοινωνήστε με ένα μέλος της ομάδας ακτινοθεραπείας σας. Μπορείτε να επικοινωνήσετε μαζί τους από Δευτέρα έως Παρασκευή από 9 π.μ. έως 5 μ.μ. σε αυτούς τους αριθμούς.

Ραδιογκολόγος: _____

Αριθμός τηλεφώνου: _____

Νοσηλευτής ακτινολογικού: _____

Αριθμός τηλεφώνου: _____

Πέραν των ωρών αυτών, μπορείτε να αφήσετε ένα μήνυμα ή να μιλήσετε με κάποιον άλλο πάροχο της MSK. Υπάρχει πάντα διαθέσιμος ένας γιατρός ή νοσηλευτής. Εάν δεν είστε σίγουρος/η πώς να επικοινωνήσετε με τον πάροχο υγειονομικής περίθαλψής σας, καλέστε το 212-639-2000.

Για περισσότερες πηγές, επισκεφτείτε τη διεύθυνση www.mskcc.org/pe για να κάνετε αναζήτηση στην ψηφιακή μας βιβλιοθήκη.

About Your High Dose Rate (HDR) Brachytherapy for Prostate Cancer - Last updated on October 9, 2025

Με επιφύλαξη όλων των δικαιωμάτων που ανήκουν στο Κέντρο Αντιμετώπισης του Καρκίνου Memorial Sloan Kettering