



## EDUCACIÓN PARA PACIENTES Y CUIDADORES

# Acerca del cáncer de vulva

Esta información explica lo que es el cáncer de vulva, incluso sus síntomas, diagnósticos y tratamientos.

No es necesario que lea toda esta información de inmediato. Su propósito es que la vaya utilizando con el tiempo. Antes de que hable con su proveedor de cuidados de la salud, le podría ser de utilidad leer algunas secciones. Esto le ayudará a tener una mejor idea de qué preguntas hacer. Otras secciones le podrían servir para recordar lo que ese proveedor de cuidados de la salud le diga.

## Acerca de la vulva

El término vulva es otra forma de referirse al órgano sexual externo, o genitales (véase la figura 1). La vulva está compuesta por:

- Los labios menores (labios internos).
- Los labios mayores (labios externos).
- El clítoris.
- La apertura de la vagina.

- Las glándulas vaginales, que se encuentran en el perineo (la parte entre la vulva y el ano).

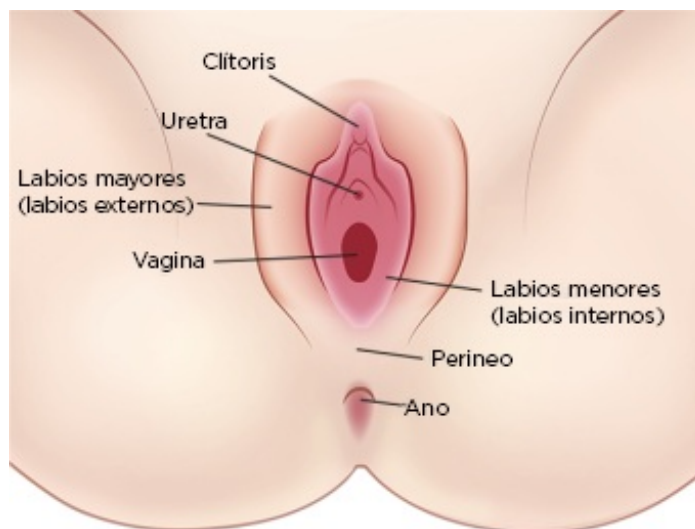


Figura 1. La vulva

## ¿Qué es el cáncer de vulva?

El cáncer de vulva es un tipo de cáncer poco común. Se puede presentar en cualquier parte de la vulva, aunque normalmente se presenta en los labios exteriores de esta.

El cáncer de vulva a menudo aparece en forma de células anormales y se desarrolla con lentitud en el transcurso de muchos años. Estas células anormales son precancerosas. Pueden crecer en la piel de la vulva por mucho tiempo. Que sean precancerosas quiere decir que dichas células no son cáncer, pero podrían convertirse en cáncer si no son tratadas. Pueden crecer en la piel de la vulva por mucho tiempo.

Los grupos de células anormales también se conocen como displasia o neoplasia vulvar intraepitelial.

## **Causas del cáncer de vulva**

Cerca de la mitad de los casos de cáncer de vulva son causados por una infección con ciertos tipos de virus del papiloma humano (VPH). Es probable que las vacunas que protegen contra ese tipo de VPH reduzcan el riesgo de padecer cáncer de vulva. Hable con su proveedor de cuidados de la salud para solicitar más información sobre la vacuna contra el VPH y si puede recibirla en MSK.

## **Cómo prevenir el cáncer de vulva**

Hágase exámenes regulares para que su proveedor de cuidados de la salud pueda detectar las células anormales con tiempo. Esto hace que puedan tratarse con más facilidad. El dar tratamiento a las células anormales puede servir para evitar que se conviertan en cáncer de vulva.

## **Indicios y síntomas del cáncer de vulva**

El cáncer de vulva con frecuencia no presenta síntomas de inmediato. Si tiene alguno de estos síntomas, no los ignore.

Examínese la vulva una vez al mes con el uso de un espejo. Pida a su enfermera que le muestre cómo hacerlo. Si observa cualquiera de las cosas a continuación, dígaselo a su proveedor de cuidados de la salud.

- Un bulto, un crecimiento o una úlcera (lesión) en la vulva.
- Un parche de piel que tenga una textura o un color que sea distinto al del resto de la piel.
- Un cambio en la apariencia de un lunar.
- Protuberancias semejantes a una verruga.
- Comezón o ardor que no se quiten con tratamiento.
- Sangrado o secreciones que no tengan que ver con la menstruación (el período).
- Sensibilidad o dolor.
- Dolor durante la actividad sexual o al orinar.
- Olor inusual.

Es posible que esos síntomas sean indicios de cáncer de vulva, o bien, puede que sean causados por alguna otra condición. Su proveedor de cuidados de la salud hablará con usted y le hará exámenes para averiguar más al respecto.

## **Cómo diagnosticar el cáncer de vulva**

No existen los exámenes para el cáncer de vulva. Para poder diagnosticarlo, su proveedor de cuidados de la salud le hará preguntas sobre su historial médico y un examen físico. Consulte a su proveedor de cuidados de la

salud sobre la frecuencia con la que debe realizarse esto. Es probable que también le haga otros exámenes y pruebas, como un examen pélvico, una biopsia de vulva o escaneos de imagenología.

### **Examen pélvico**

En un examen pélvico, el proveedor de cuidados de la salud le examina la vagina, el cuello uterino, el útero, las trompas de Falopio, los ovarios y el recto. Se pondrá un guante y gel lubricante para introducirle un dedo en la vagina. Al mismo tiempo, colocará la otra mano sobre la parte inferior del abdomen (barriga). Eso le permite sentir el tamaño, la forma y la posición de los órganos para ver si hay algo anormal.

### **Biopsia de vulva**

Es probable que su proveedor de cuidados de la salud le tome una muestra de tejidos de la vulva. Eso se llama biopsia. Una biopsia se puede realizar en el consultorio de su proveedor de cuidados de la salud. Su equipo de atención enviará el tejido al laboratorio para que lo revisen en busca de signos de cáncer.

### **Escaneos de imagenología**

También es posible que su proveedor de cuidados de la salud le haga otros exámenes, como un escaneo de imagenología. Las imágenes obtenidas serán utilizadas

para hallar y diagnosticar el cáncer, y armar un plan de tratamiento. Si es necesario realizarle un escaneo, su enfermero le brindará más información.

Es posible que el día de su escaneo le tengan que colocar contraste. El contraste es un tinte especial que ayuda a que las imágenes de su escaneo sean más claras. Su médico o enfermero le dirá si se le administrará uno.

### **Tomografía computarizada (CT)**

Una tomografía computarizada utiliza rayos X para obtener una serie rápida de imágenes del interior del cuerpo. Una computadora conectada a la máquina de rayos X une las imágenes para crear una imagen en 3D. Estas imágenes muestran huesos, órganos, músculos, tumores y otros tejidos blandos.

### **Imagen por resonancia magnética (IRM)**

Una IRM utiliza fuertes campos magnéticos para tomar imágenes detalladas del interior del cuerpo. Una computadora conectada a la máquina de IRM une las imágenes para crear una imagen en 3D. Estas imágenes muestran huesos, órganos, músculos, tumores y otros tejidos blandos.

### **Tomografía por emisión de positrones (TEP)**

Un escaneo TEP emplea pequeñas cantidades de un medicamento radiactivo llamado trazador para obtener

imágenes del interior del cuerpo. Su proveedor de cuidados de la salud inyectará una pequeña cantidad de trazador en una vena. Las células absorben el trazador. El trazador no permanece en el cuerpo por mucho tiempo. Se elimina principalmente a través de la orina.

## **TEP-CT**

En un escaneo TEP con tomografía computarizada se combinan imágenes que se obtienen con ambos exámenes. Estos escaneos se realizan al mismo tiempo con la misma máquina.

## **Etapas del cáncer**

Las etapas son una manera de describir el cáncer. Las etapas del cáncer se basan en el lugar donde este se encuentra, en su tamaño y en si se ha propagado. El hecho de saber en qué etapa se encuentra el cáncer ayudará a que su proveedor de cuidados de la salud le elabore el mejor plan de tratamiento.

## **Cáncer metastático**

Se llama cáncer metastático al cáncer que se ha diseminado más allá de donde comenzó. El cáncer se puede propagar:

- A los tejidos cercanos.
- Al sistema linfático y luego a otras regiones del cuerpo.

El sistema linfático ayuda al cuerpo a combatir infecciones. Tiene pequeños órganos en forma de frijol que se llaman ganglios linfáticos.

- A los vasos sanguíneos y luego a otras regiones del cuerpo.

Su proveedor de cuidados de la salud hablará con usted sobre las etapas del cáncer. Lea la sección de este recurso “Etapas del cáncer de vulva” para obtener más información.

## **Cáncer recurrente**

El cáncer recurrente es aquel que regresa después de que se ha tratado. El cáncer de vulva recurrente puede regresar a la vulva o a otras partes del cuerpo.

## **Etapas del cáncer de vulva**

### **Etapa 0 (carcinoma in situ)**

El cáncer solo se encuentra en la superficie de la vulva. No se ha extendido más allá del punto donde comenzó.

### **Etapa I**

El cáncer solo se encuentra en la vulva o en el perineo. No se ha extendido a los ganglios linfáticos ni a otras partes del cuerpo. Esta etapa se divide en etapa IA y etapa IB.

### **Etapa IA**

El cáncer mide 2 centímetros (unas 0.8 pulgadas) o menos.

No se ha extendido más de 1 milímetro más adentro de los tejidos de la vulva.

### **Etapas IB**

El cáncer mide más de 2 centímetros, se ha propagado más de 1 milímetro más adentro de los tejidos de la vulva, o ambas cosas.

### **Etapas II**

El cáncer ha crecido en los tejidos que están cerca de la vulva y del perineo. Esto incluye la parte inferior de la uretra, la vagina o el ano. No se ha extendido a los ganglios linfáticos ni a otras partes del cuerpo. Puede ser de cualquier tamaño.

### **Etapas III**

El cáncer se ha propagado a los ganglios linfáticos que están cerca de la vulva.

### **Etapas IV**

El cáncer se ha propagado a otros lugares que están cerca de la vulva o a otros órganos distantes. Esa etapa se divide en las etapas IVA e IVB.

### **Etapas IVA**

El cáncer se ha propagado a alguno de los siguientes lugares que están cerca de la vulva:

- La parte superior de la uretra.

- La mucosa de la vagina, la mucosa de la vejiga o la mucosa del recto.
- Ganglios linfáticos fijos o femorales inguinales ulcerados que se encuentran en la ingle. Que sean fijos significa que los ganglios linfáticos no se mueven al tocarlos.

## **Etapas IVB**

El cáncer se ha propagado a partes distantes del cuerpo.

## **Cómo tratar el cáncer de vulva**

El tratamiento para el cáncer de vulva depende de lo siguiente:

- El tamaño y la ubicación del cáncer.
- Si el cáncer se ha extendido.
- La salud en general.

Su proveedor de cuidados de la salud hablará con usted sobre el tratamiento que sea adecuado en su caso. Un enfermero le dará información sobre el tipo de tratamiento que recibirá.

## **Cirugía**

La cirugía es el principal tratamiento para el cáncer de vulva. Su proveedor de cuidados de la salud podría extirpar una gran cantidad de tejido si el cáncer está presente en más de un área. Es posible que también tenga que extirpar

ganglios linfáticos en el área de la ingle si el tumor:

- Es grande (de más de 2 centímetros).
- Ha crecido mucho hacia adentro de la vulva.

Es posible que, como parte de la cirugía, le realicen una reconstrucción de la vulva. De ser así, deberá hablar con un cirujano plástico para planificar su atención.

Existen 4 tipos principales de cirugía de vulva:

### **Cirugía con láser**

La cirugía con láser consiste en el uso de un rayo de luz que se dirige para que le quemee las células de la piel. Esto solo se emplea para tratar condiciones precancerosas.

### **Extirpación local amplia**

Una extirpación local amplia consiste en la eliminación del tumor y algo de tejido cercano. El tejido cercano se elimina para asegurarse de que no quede nada de cáncer.

### **Vulvectomy**

Una vulvectomy consiste en la extirpación de la vulva o una parte de ella.

- **Vulvectomy parcial:** el cirujano extirpará la parte de la vulva donde se encuentra el cáncer.
- **Vulvectomy simple:** el cirujano extirpará toda la vulva.

- **Vulvectomy radical:** el cirujano extirpará una parte o toda la vulva y los tejidos cercanos.

## **Dissección de ganglios linfáticos**

Una dissección de ganglios linfáticos es la extirpación de 1 o más ganglios linfáticos.

- **Dissección de ganglios centinela:** el cirujano extirpará solo los primeros ganglios que drenan la zona cerca del cáncer.
- **Dissección completa de ganglios linfáticos:** el cirujano extirpará todos los ganglios linfáticos que están cerca de la vulva. Esto se puede hacer en uno o en ambos lados del perineo. Esta cirugía aumenta el riesgo de linfedema (hinchazón) en el lado de la pierna del cual se extirpan los ganglios.

## **Qué esperar después de la cirugía**

Después de la cirugía, necesitará tiempo para sanar y recuperarse. El tiempo de recuperación depende del tipo de cirugía que se le haya realizado y de la cantidad de tejido extirpado. Algunas mujeres necesitan más tiempo para sanar que otras. Pregunte a su proveedor de cuidados de la salud sobre qué esperar que suceda.

Después de la cirugía, tendrá dolor durante unas cuantas semanas en la región donde esta se le hizo. Recibirá

analgésicos mientras se encuentra en el hospital. También le darán una receta para un analgésico antes de que se vaya a su casa.

Puede que al irse a casa tenga drenaje en la incisión o alrededor de ella. Si es así, su enfermero le enseñará a cuidar de eso antes de que salga del hospital.

De 7 a 10 días después de su cirugía verá a un cirujano. Este le revisará el sitio de la cirugía y le quitará los puntos y drenajes.

Puede que durante 3 a 4 semanas después de su cirugía sienta dolor al sentarse. Podrá acostarse y estar de pie. Si se sometió a una cirugía de grandes proporciones o reconstructiva, es posible que no pueda sentarse por hasta 8 semanas.

## **Radioterapia**

Si el cáncer se ha extendido a otras partes del cuerpo, puede que se someta a radioterapia. Esto incluye los ganglios linfáticos u otros órganos. También se puede recurrir a la radioterapia antes de la cirugía para reducir el tamaño del tumor.

Hay 2 tipos principales de radiación:

- **Radioterapia de haz externo:** es el tipo de radioterapia más común. Se administra utilizando una máquina en el

exterior del cuerpo.

- **Braquiterapia:** se administra de forma interna mediante el uso de implantes radioactivos. Esto significa que se realiza dentro del cuerpo.

## **Quimioterapia**

Si va a recibir quimioterapia, un enfermero le dará información sobre los medicamentos de quimioterapia que le administrarán.

## **Terapia biológica**

La terapia biológica se vale del sistema inmunológico para estimular, dirigir o restablecer las defensas naturales del cuerpo para luchar contra el cáncer. Este tratamiento utiliza sustancias que se producen en el cuerpo o en un laboratorio. La terapia biológica también se conoce como bioterapia o inmunoterapia.

Es posible que su proveedor de cuidados de la salud le haga pruebas de sangre y de los tumores para ver si tienen genes que la podrían hacer elegible para recibir inmunoterapia.

Un ejemplo de terapia biológica es imiquimod (Zyclara<sup>®</sup>, Aldara<sup>®</sup>). Imiquimod es un medicamento en crema que se aplica sobre la piel. Siga las instrucciones de su enfermero sobre cuándo utilizar Imiquimod.

## Ensayos clínicos

Los ensayos clínicos son un tipo de estudios de investigación. Por medio de ellos se pueden buscar mejores tratamientos para el cáncer. Los ensayos también pueden servir para buscar maneras de controlar los síntomas del cáncer y los efectos secundarios del tratamiento.

Pregunte a su proveedor de cuidados de la salud sobre ensayos clínicos que haya para el cáncer de vulva. Lea [/node/122083](#) o diríjase a [www.cancer.gov/clinicaltrials/education/what-is-a-clinical-trial](http://www.cancer.gov/clinicaltrials/education/what-is-a-clinical-trial) para obtener más información.

## Qué hacer después del tratamiento de cáncer de vulva

Después de que termine su tratamiento, su proveedor de cuidados de la salud le entregará un plan de seguimiento médico. En ese plan se explica qué exámenes y pruebas se debe hacer en el futuro y con qué frecuencia. Si sigue el plan le puede ayudar a su proveedor de cuidados de la salud a detectar si hay cáncer de vulva recurrente o un nuevo cáncer.

Después de su tratamiento, utilice un espejo para revisar la zona alrededor de la vulva cada mes. Pida a su enfermera que le muestre cómo hacerlo con la ayuda de un espejo. Si

observa algún cambio o síntoma, llame a su proveedor de cuidados de la salud. No espere hasta su siguiente cita de seguimiento.

Después de que termine el tratamiento, trate de hacer lo siguiente:

- Mantener un peso saludable.

Lleve una dieta balanceada. Lea [/node/20284](#) para obtener más información sobre cómo lograr una alimentación saludable después del tratamiento contra el cáncer.

- Ejercicio. Eso le ayudará a adquirir fuerza y energía. Hable con su proveedor de cuidados de la salud sobre qué ejercicios son seguros para usted.
- Deje de fumar, si tiene el hábito. MSK cuenta con especialistas que pueden ayudarlo a dejar de fumar. Llame al 212-610-0507 o consulte a su enfermero para obtener más información sobre nuestro Programa de Tratamiento del Tabaquismo.

## Recursos de MSK

### Apoyo emocional

El hecho de tener cáncer puede despertar muchas emociones. Recuperarse de un tratamiento contra el

cáncer puede tomar tiempo. Aproveche la experiencia de nuestro personal. Ellos pueden ayudarle en cada paso y la pueden remitir a otros profesionales, si fuere necesario. Díganos cómo se siente y qué podemos hacer para ayudarle.

## **Centro de Orientación**

Lidiar con el cáncer de vulva puede ser difícil. Es posible que desee recibir ayuda con el impacto emocional que tenga en usted, sus familiares y amigos. Si tiene preguntas o inquietudes, o si se siente con ansiedad o deprimida, hable con los miembros del equipo de atención médica. Ellos también la pueden enviar con un orientador que le pueda ayudar a expresar y entender sus sentimientos, y a sobrellevarlos.

## **Grupos de apoyo**

MSK ofrece grupos de apoyo a personas con cáncer. Esos grupos son una manera en que las personas que tienen cáncer se apoyan entre ellas. Ellos le pueden ayudar a entender sus sentimientos y experiencias. Hable con su proveedor de cuidados de la salud acerca de los grupos de apoyo que estén disponibles para usted.

## **Salud sexual**

Es probable que tenga preguntas sobre la sexualidad. Esas preguntas las puede analizar con su proveedor de

cuidados de la salud, una enfermera o una trabajadora social. También puede hablar con alguien del Programa de Medicina Sexual Femenina y Salud de la Mujer de MSK. Para obtener más información o para programar una cita, llame al 646-888-5076.

## **Trabajo Social**

Una trabajadora social le puede ofrecer apoyo emocional y sugerirle recursos de ayuda financiera, transporte y atención en el hogar.

## **Servicio de Bienestar y Medicina Integral**

El Servicio de Bienestar y Medicina Integral de MSK ofrece diversas terapias que complementan (acompañan) la atención médica tradicional. El servicio ofrece:

- Masaje
- Acupuntura
- Hipnoterapia
- Meditación
- Visualización y otras terapias para el cuerpo y la mente
- Terapia musical
- Orientación nutricional
- Clases de yoga, tai chi y ejercicios aeróbicos

Para programar una cita para las terapias, clases y talleres

del Servicio de Bienestar y Medicina Integral, llame al 646-449-1010. Para programar una consulta con un médico de Bienestar y Medicina Integral, llame al 646-608-8550.

## Recursos

### Sociedad Americana contra el Cáncer (ACS)

[www.cancer.org](http://www.cancer.org)

800-227-2345

Ofrece una variedad de información y servicios, entre ellos Hope Lodge, que brinda alojamiento gratuito a pacientes y cuidadores durante el tratamiento del cáncer.

### CancerCare

[www.cancercare.org](http://www.cancercare.org)

800-813-4673

275 7<sup>th</sup> Avenue (entre la calle 25<sup>th</sup> y la calle 26<sup>th</sup>)

New York, NY 10001

Ofrece orientación, grupos de apoyo, talleres de capacitación, publicaciones y asistencia financiera.

### Instituto Nacional del Cáncer

[www.cancer.gov](http://www.cancer.gov)

800-4-CANCER (800-422-6237)

### OncoLink

[www.oncolink.upenn.edu](http://www.oncolink.upenn.edu)

Ofrece información sobre tipos específicos de cáncer, lo

último acerca de tratamientos contra el cáncer y novedades sobre avances de investigación.

### **The Wellness Community**

[www.wellness-community.org](http://www.wellness-community.org)

Ofrece grupos de apoyo y educación que dirigen profesionales a nivel nacional, control del estrés, y formas de relacionarse socialmente en una comunidad con un entorno hogareño y un enfoque en el mejoramiento de la salud y el bienestar.

### **Society of Gynecologic Oncology**

[www.sgo.org/patients-caregivers-survivors](http://www.sgo.org/patients-caregivers-survivors)

La misión de SGO es respaldar la investigación, la educación y la conciencia pública sobre la prevención del cáncer ginecológico, su diagnóstico a tiempo y su tratamiento óptimo. Esta página ofrece información para las personas afectadas por un cáncer ginecológico y sus cuidadores.

Si tiene preguntas o inquietudes, contáctese con su proveedor de cuidados de la salud. Un integrante de su equipo de atención le responderá de lunes a viernes de 9 a. m. a 5 p. m. Fuera de ese horario, puede dejar un mensaje o hablar con otro proveedor de MSK. Siempre hay un médico o un enfermero de guardia. Si no está seguro de cómo comunicarse con su proveedor de cuidados de la salud, llame al 212-639-2000.

Para obtener más recursos, visite [www.mskcc.org/pe](http://www.mskcc.org/pe) y busque en nuestra biblioteca virtual.

---

About Vulvar Cancer - Last updated on October 7, 2025

Todos los derechos son propiedad y se reservan a favor de Memorial Sloan Kettering Cancer Center