



EDUCACIÓN PARA PACIENTES Y CUIDADORES

Información sobre el proceso de reconstrucción linfática inmediata (ILR)

En esta información se explica qué es la reconstrucción linfática inmediata (ILR). También le ayudará a saber qué esperar después de su cirugía de mama con disección de ganglios linfáticos axilares y de la reconstrucción linfática inmediata.

Información sobre el linfedema

Cuando se le extirpan ganglios linfáticos de la axila, se pueden dañar los vasos linfáticos cercanos. Esto puede dificultar que el sistema linfático drene como debería. Si esto ocurre, se puede acumular líquido linfático en el brazo, la mano, la mama o el torso (cuerpo) del lado afectado. El lado afectado es el lado del cuerpo del que se extirparon los ganglios linfáticos.

Cuando se acumula demasiado líquido linfático en una zona, se produce una inflamación que se llama linfedema. También es posible que sienta pesadez o dolor en la zona, corra un mayor riesgo de infecciones, o ambos. Los síntomas de linfedema pueden ser leves o lo suficientemente graves (fuertes) como para hacer que la zona crezca mucho. Algunas personas no presentan síntomas durante meses o incluso años después de la cirugía.

De cada 100 personas que se someten a una disección de ganglios linfáticos axilares:

- Entre 15 y 25 tienen linfedema.
- Entre 75 y 85 de cada 100 personas no tienen linfedema.

Si recibió radioterapia en la zona, podría correr mayor riesgo de tener linfedema.

El linfedema no tiene cura, pero sí existen tratamientos, como por ejemplo los masajes y las prendas de vestir de compresión. Las prendas de vestir de compresión son vestimentas que aprietan una zona del cuerpo para ayudar con la inflamación.

Para obtener más información al respecto, lea *Preguntas comunes sobre el linfedema relacionado con el cáncer de mama* (www.mskcc.org/es/cancer-care/patient-

Información sobre la reconstrucción linfática inmediata

La reconstrucción linfática inmediata es un procedimiento de reconstrucción de vasos linfáticos que puede ayudar a drenar el líquido linfático de una zona. La reconstrucción linfática inmediata puede reducir el riesgo de padecer linfedema.

El cirujano plástico realizará el procedimiento de reconstrucción linfática inmediata durante la cirugía de mama, luego de que el especialista en cirugía de mama termine la disección de ganglios linfáticos axilares. Este procedimiento suele tardar menos de una hora.

No es necesario que siga ningún otro paso para prepararse para su cirugía de mama.

Durante su procedimiento de reconstrucción linfática inmediata

Primero, el cirujano plástico localizará los vasos linfáticos dañados. Para ello, le inyectará (le dará una inyección) un tinte de color verde. Lo hará en el espacio entre los dedos y la cara interior de la muñeca del lado afectado. El tinte se desplaza a través de los vasos linfáticos para que sean más fáciles de detectar.

Una vez que el cirujano plástico vea los vasos linfáticos dañados, los unirá a una vena cercana (véase la figura 1). Esto permite drenar el líquido linfático de la zona.

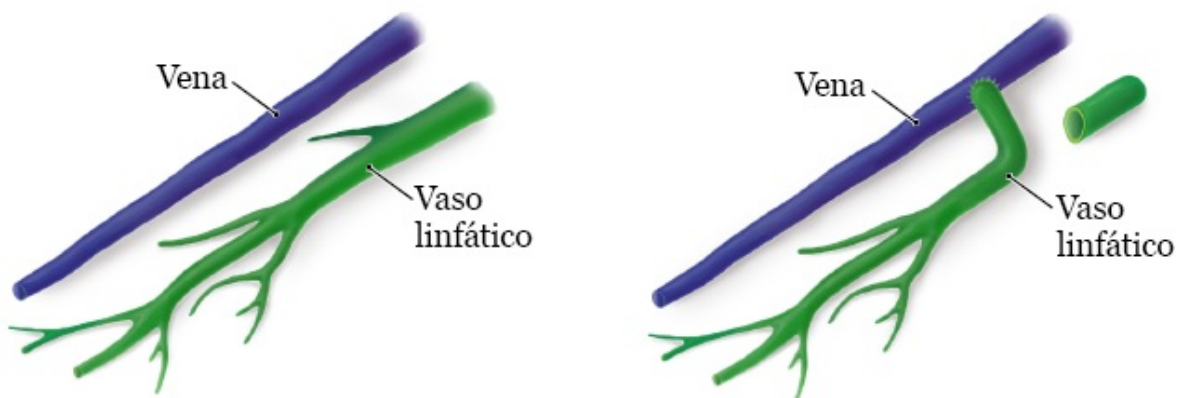


Figura 1. Cómo conectar un vaso linfático dañado a una vena

Luego de su procedimiento de reconstrucción linfática inmediata, el cirujano terminará la cirugía de mama de la manera habitual.

Durante las primeras 2 semanas después del procedimiento de

reconstrucción linfática inmediata

El especialista en cirugía de mama le informará los cuidados que debe tener después de su cirugía. Siga sus indicaciones y las instrucciones que se encuentran a continuación.

- Evite apretar o presionar la zona de disección de ganglios linfáticos axilares.
 - Use ropa holgada que no apriete la zona.
 - No use mucha gaza ni relleno en el sostén. Un integrante de su equipo de atención médica le mostrará qué cantidad es seguro usar.
- No levante el brazo afectado más de 90 grados, que es la altura de los hombros (véase la figura 2). Puede enderezar el codo, pero no levante el brazo por encima de esta altura.

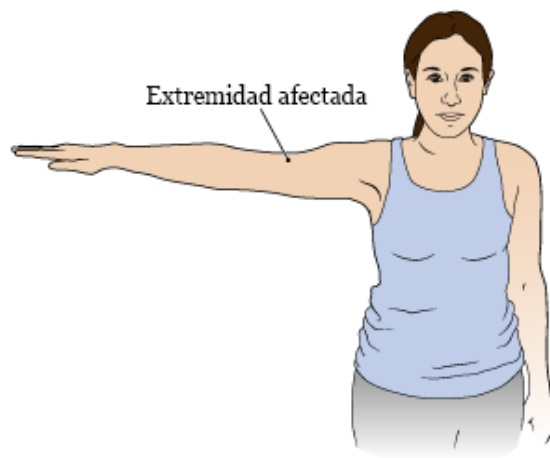


Figura 2. Brazo levantado 90 grados

- Siga las instrucciones del especialista en cirugía de mama para hacer ejercicios de amplitud de movimiento tras la cirugía de mama. Le dará instrucciones por escrito. También puede encontrar instrucciones en línea en www.mskcc.org/pe/exercises_mastectomy. Recuerde no levantar el brazo afectado más de 90 grados cuando los haga.
- Si se empieza a acumular líquido en la axila, llame al especialista en cirugía de mama de inmediato. El líquido puede provocar inflamación en una zona pequeña y definida (como una pelota de golf), o bien hinchazón en una zona más grande. Un integrante de su equipo de atención médica le dirá a qué prestar atención.

Su orina y la piel entre los dedos y bajo la muñeca podrían verse descoloridas después de su procedimiento. Es por el tinte que le inyectó el cirujano plástico. El color se desvanecerá al cabo de unos días.

A partir de 2 semanas después del procedimiento de

reconstrucción linfática inmediata

A partir de 2 semanas después de su cirugía, no es necesario que limite su amplitud de movimiento. Podrá levantar el brazo por encima de los 90 grados. Si el especialista en cirugía de mama le da instrucciones diferentes, sígalas.

Si tiene preguntas o inquietudes, contáctese con su proveedor de cuidados de la salud. Un integrante de su equipo de atención le responderá de lunes a viernes de 9 a. m. a 5 p. m. Fuera de ese horario, puede dejar un mensaje o hablar con otro proveedor de MSK. Siempre hay un médico o un enfermero de guardia. Si no está seguro de cómo comunicarse con su proveedor de cuidados de la salud, llame al 212-639-2000.

Para obtener más recursos, visite www.mskcc.org/pe y busque en nuestra biblioteca virtual.

About Your Immediate Lymphatic Reconstruction (ILR) Procedure - Last updated on March 9, 2022
Todos los derechos son propiedad y se reservan a favor de Memorial Sloan Kettering Cancer Center

Última actualización

Marzo 9, 2022

Learn about our [Health Information Policy](#).

Díganos qué piensa

Díganos qué piensa

Sus comentarios nos ayudarán a mejorar la información educativa que brindamos. Su equipo de atención no puede ver nada de lo que escriba en este formulario para comentarios. No lo use para consultar sobre su atención. Si tiene preguntas sobre su atención, comuníquese con su proveedor de cuidados de la salud.

Cuando leemos los comentarios, no podemos responder preguntas. No escriba su nombre ni su información personal en este formulario para comentarios.

¿Esta información fue fácil de entender?

Sí

Algo

No

¿Qué podríamos haber explicado mejor?

No escriba su nombre ni su información personal.

Enviar