



EDUCACIÓN PARA PACIENTES Y CUIDADORES

# Información sobre su tratamiento con Lutathera®

Esta información le ayudará a prepararse para su tratamiento con Lutathera en Memorial Sloan Kettering (MSK). Lutathera es un tipo de terapia con radionucleidos receptores de péptidos (PRRT)

## Acerca de Lutathera

Lutathera es un medicamento que se emplea para tratar tumores neuroendocrinos. Puede ayudar a que los tumores crezcan con más lentitud o a detener su crecimiento. También puede servir para controlar los síntomas que causan los tumores.

Lutathera es una terapia radioactiva dirigida. Consta de 2 partes principales: una parte radioactiva y una parte dirigida al tumor.

- La parte que se dirige al tumor ayuda a que el medicamento combata solamente las células de este, no las células normales. Eso sirve para evitar que el medicamento dañe las partes sanas del cuerpo.
- En la parte radioactiva se emplea radiación (ondas de energía) para dañar y eliminar las células del tumor.

Lutathera se administra mediante una infusión intravenosa (IV). Una infusión consiste en administrar medicamentos en el torrente sanguíneo por una vena durante un tiempo.

## La planificación de su tratamiento con Lutathera

Antes de que se le administre Lutathera, tendrá una consulta por video o una cita en persona con un proveedor de cuidados de la salud del Servicio de Imagenología y Terapia Molecular (MITS). A este a veces se le llama servicio de medicina nuclear. Puede que antes de su cita se le tenga que hacer un análisis de sangre. Si es así, un miembro del personal de MITS le dará más información al respecto.

Durante su cita, su proveedor de MITS le hará preguntas sobre sus antecedentes médicos y hablará con usted sobre las metas del tratamiento con Lutathera. El proveedor de cuidados de la salud se valdrá de sus antecedentes médicos y de los resultados del análisis de sangre para determinar si Lutathera es adecuado para usted.

Su proveedor de cuidados de la salud le preguntará sobre sus medicamentos. Asegúrese de que ellos se enteren de todos los medicamentos que tome, incluso parches y cremas que use, y los que adquiera sin receta médica. Tal vez tenga que dejar de tomar algunos de ellos antes de su tratamiento.

Si usted y su proveedor de cuidados de la salud de MITS deciden llevar a cabo el tratamiento con Lutathera, su proveedor de cuidados de la salud de MITS le explicará cuáles son los efectos secundarios y qué esperar. También le dará información sobre el calendario de tratamiento con Lutathera.

## **Calendario de tratamiento con Lutathera**

El tratamiento con Lutathera se administra en 4 infusiones separadas. Las infusiones se administran cada 8 semanas. Para recibir cada una de las infusiones tendrá que venir a MSK.

Después de que reciba la primera infusión de Lutathera, se le controlarán los análisis de sangre entre tratamientos y durante 2 meses después de su PRRT final. Eso se hace con el fin de cerciorarse de que su recuento de células sanguíneas (las cantidades de los distintos tipos de células de la sangre) se mantenga a su nivel normal durante su tratamiento. Los análisis de sangre se le pueden hacer en la ubicación de MSK que le quede más cerca. El siguiente es el calendario de su tratamiento con Lutathera. Debido

al COVID, se ha reducido la frecuencia de monitoreo de análisis de sangre.

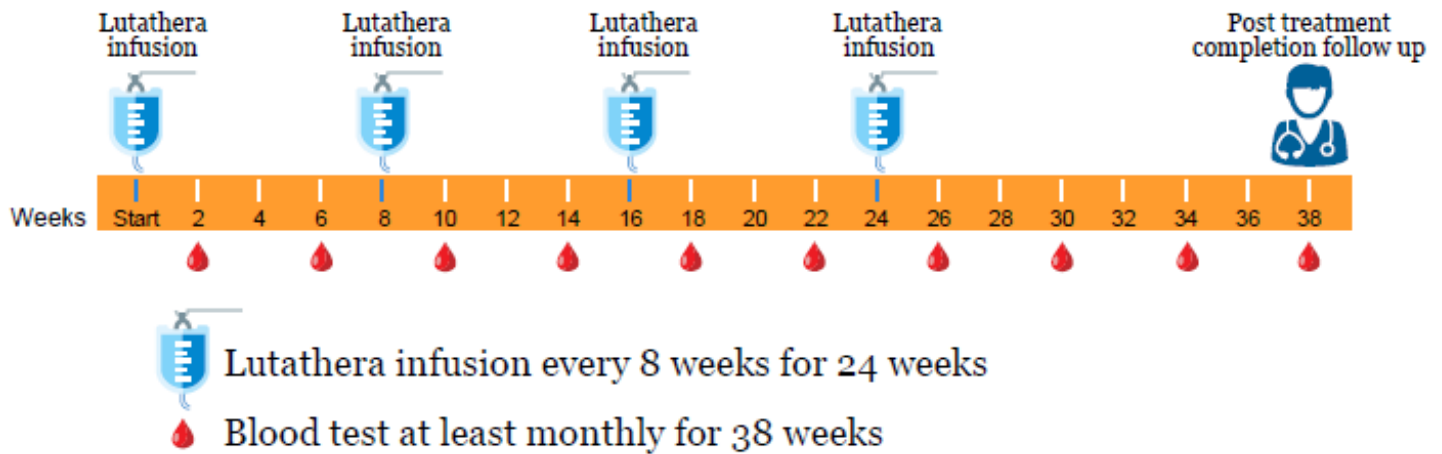


Figura 1. Calendario de tratamiento con Lutathera

## Inyecciones de octreotide durante el tratamiento con Lutathera

Es posible que reciba inyecciones de octreotide como parte de su tratamiento contra el cáncer. Si recibe una inyección de octreotide demasiado cerca de la fecha de su infusión de Lutathera, puede que el tratamiento sea menos eficaz. Su proveedor de cuidados de la salud le brindará más información.

- Si toma octreotide de efecto prolongado, no lo tome por 4 semanas antes de cada infusión de Lutathera. Después de cada infusión, tendrá una consulta con su oncólogo (médico especialista en cáncer) para que le ponga una inyección de octreotide de efecto prolongado.
- Si toma octreotide de efecto breve (también llamado octreotide de efecto inmediato) puede seguir tomándolo durante su tratamiento de Lutathera. **No tome octreotide de acción rápida durante 24 horas antes de cada infusión de Lutathera, a menos que reciba otras instrucciones de su proveedor de cuidados de la salud.**

## Información sobre sus citas de infusión de Lutathera

Sus citas de infusión tomarán la mayor parte del día. No programe otras citas en los días en que recibirá el tratamiento. Debe planear llegar a las 8:00 a.m. o a las 9:00 a.m. Su cita terminará entre las 2:30 p.m. y las 3:30 p.m. Si lo desea, puede llevar un libro u otros objetos para entretenerse durante su cita. También puede llevar alimentos y una bebida.

## **A dónde ir**

Sus citas de infusión de Lutathera las tendrá en la suite de terapia de MITS. Para llegar a la sala de terapia MITS, ingrese al hospital en 425 E 67<sup>th</sup> Street entre 1<sup>st</sup> Avenue y York Avenue. Tome el ascensor “A” hasta el 4.º piso. Regístrese con la recepcionista del lugar que verá al salir del ascensor. Si necesita análisis de sangre, vaya a la Suite 1 y el técnico de laboratorio le extraerá sangre. Un integrante del personal le llevará a la sala de terapia de MITS.

## **Qué esperar**

En la suite de terapia de MITS, usted se sentará en un cuarto privado que tiene televisión y WiFi. Un enfermero le tomará los signos vitales (el pulso, la temperatura, la respiración y la presión arterial) También le colocará 2 vías IV en las venas.

- Si tiene un catéter venoso central (CVC), como un puerto implantado (Mediport®), un catéter de pecho tunelizado o un catéter central de inserción periférica (PICC), entonces le colocará una vía IV en el CVC y 1 vía IV en una vena de la mano o del brazo.
- Si no tiene un CVC, entonces le colocará 1 vía IV en cada brazo o mano.

## **Medicamentos**

Durante sus citas de las infusiones recibirá unos cuantos medicamentos distintos.

- Primero, le darán medicamentos contra las náuseas. Estos evitan que vomite o que sienta náuseas (sensación como que se va a vomitar).
- Después de darle medicamentos contra las náuseas, el enfermero le administrará una solución de hidratación de aminoácido por una de las

vías IV. Este es un medicamento que protege los riñones contra el efecto de Lutathera. Se le administrará lentamente (en el torrente sanguíneo) en un espacio de 4 horas.

- Unos 20 minutos después de que el enfermero comience la infusión de aminoácido, un proveedor de cuidados de la salud le administrará Lutathera en la otra vía IV. La infusión durará unos 45 minutos.

Durante y después de las infusiones de medicamento puede que usted tenga:

- Náuseas
- Vómitos
- Dolor o molestias en el abdomen

Un enfermero permanecerá con usted durante todo el tratamiento para ayudarle con esos síntomas, si es que se presentan.

Debido al COVID-19, los familiares o acompañantes no pueden ingresar al hospital durante las citas de tratamiento con Lutathera.

## Escaneo de medicina nuclear

Después de que termine con la infusión de aminoácido, se le hará un breve escaneo de medicina nuclear para ver a qué partes del cuerpo se dirigió Lutathera. Durante el escaneo usted estará en posición acostada. La tomografía tomará unos 10 minutos.

El cronograma a continuación muestra lo que se debe esperar durante cada una de las citas de infusión de Lutathera.

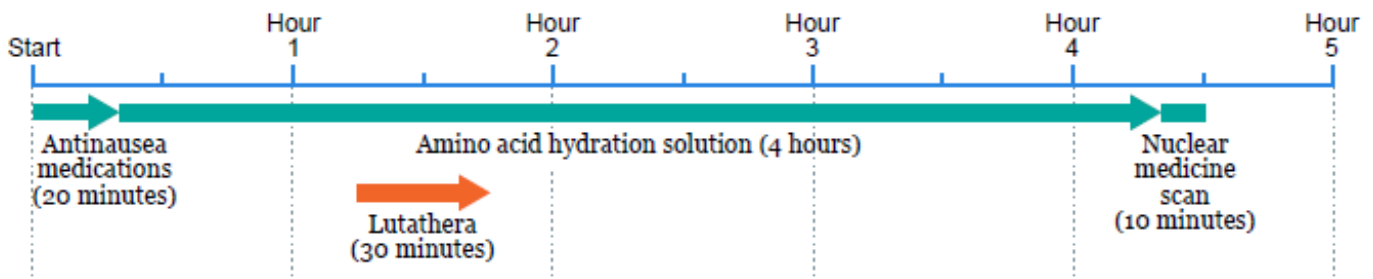


Figura 2. Cronograma de citas de infusión de Lutathera

## Precauciones en cuanto a la seguridad de la radiación

Después de la infusión de Lutathera, su cuerpo emitirá radiación. Un oficial de seguridad de la radiación (un miembro del personal que se especializa en seguridad de la radiación) hablará con usted al respecto antes de que se vaya a casa. También le entregará instrucciones impresas para que las siga en casa.

Siga las precauciones de seguridad de la radiación a continuación, así como aquellas que le entregue el agente, eso para evitar que otras personas se expongan a la radiación.

- Después de sus citas de infusión, no use transporte público (como autobuses y trenes) para irse a casa. Está bien tomar un taxi. Si se va manejando a casa después de su cita y una persona le acompaña en el vehículo, siéntese lo más lejos que pueda de esa persona.
- Evite tener contacto físico cercano con otras personas. Está bien tener contacto breve con los demás (como para dar un abrazo), pero la mayor parte del tiempo debe guardar una distancia de por los menos 3 pies de otras personas (casi 1 metro, más o menos el largo de un brazo).
- Practique buenos hábitos de higiene, como lavarse bien las manos con agua y jabón después de ir al baño. Una parte de Lutathera saldrá del cuerpo a través de la sangre, la orina y otros líquidos.

La cantidad de días que debe seguir estas precauciones dependerá de su tratamiento específico con Lutathera. Esta puede variar entre 2 y 11 días.

Hay ciertos tipos de equipo de seguridad (como el de los aeropuertos o el que hay afuera de túneles) que detectan cantidades muy pequeñas de radiación. Un miembro del personal le entregará una tarjeta que indique que recibió medicina radioactiva, y que es probable que emita pequeñas cantidades de radioactividad hasta 1 mes después de su tratamiento. Si en un puesto de control le detienen los agentes de seguridad, muéstreles la tarjeta.

**Si tiene preguntas sobre la seguridad con la radiación, llame al 212-639-7391 de lunes a viernes de 9:00 am a 5:00 pm.**

## **Después de sus citas de infusión de Lutathera**

- Siga las instrucciones sobre la seguridad de la radiación que le entregó el oficial.
- Tome mucho líquido después de recibir cada infusión. Eso ayudará a que el cuerpo elimine Lutathera con más rapidez. Es particularmente importante seguir las instrucciones de seguridad con la radiación para limpiar o echar por el inodoro los líquidos del cuerpo (como la orina) en el baño.
- Si necesita dar muestras de sangre, orina o heces durante las 2 primeras semanas después de una infusión de Lutathera, dígame al integrante del personal que le ayuda con la recolección que usted ha sido tratado con Lutetium-177 radioactivo. Las muestras que dé pueden ser ligeramente radioactivas. El integrante del personal debe tomar precauciones universales. No tendrán que tomar ninguna precaución adicional.
- Si necesita atención médica (como una operación o una internación) durante las 2 primeras semanas después de una inyección de Lutathera, dígame a uno de los proveedores médicos que ha sido tratado con Lutetium-177. Podría todavía haber algo de radiación en el cuerpo. Los proveedores médicos deberían tomar precauciones universales. No tendrán que tomar ninguna precaución adicional.

## **Inyección de octreotide**

Si recibe inyecciones de octreotide de efecto prolongado, después de cada una de sus citas de infusión verá a su oncólogo para que él le ponga una inyección de octreotide de efecto prolongado.

**Durante su tratamiento con Lutathera (a partir de la primera infusión hasta 6 meses después de la última):**



- **Póngase siempre un condón para la actividad sexual.**
- **No se embarace.**
- **No embarace a otra persona.**
- **No amamante.**

Si tiene preguntas, hable con su proveedor de cuidados de la salud de MITS.

## Detalles de contacto

Si tiene alguna pregunta o inquietud, llame al Servicio de Imagenología y Terapia Molecular.

- De lunes a viernes de 9:00 a.m. a 5:00 p.m., llame al 212-639-3146. Pregunte por el enfermero del Servicio de Imagenología y Terapia Molecular.
- Después de las 5:00 p.m., los fines de semana y los feriados, llame al 212-639-2000. Pregunte por la persona de guardia del Servicio de Imagenología y Terapia Molecular.

Para obtener más recursos, visite [www.mskcc.org/pe](http://www.mskcc.org/pe) y busque en nuestra biblioteca virtual.

---

About Your Lutathera® Treatment - Last updated on September 28, 2022

Todos los derechos son propiedad y se reservan a favor de Memorial Sloan Kettering Cancer Center