



## EDUCACIÓN PARA PACIENTES Y CUIDADORES

# Información sobre su tratamiento con Lutathera®

Esta información le ayudará a prepararse para su tratamiento con Lutathera en MSK. Lutathera es un tipo de terapia con radionucleidos receptores de péptidos (PRRT).

Esta información le ayudará a prepararse para su tratamiento con Lutathera en MSK. Lutathera es un tipo de terapia con radionucleidos receptores de péptidos (PRRT).

## Acerca de Lutathera

Lutathera es una terapia radioactiva dirigida. Se utiliza para tratar tumores neuroendocrinos. Puede ayudar a que los tumores crezcan con más lentitud o a detener su crecimiento. También puede servir para controlar los síntomas que causan los tumores.

Lutathera tiene 2 partes principales:

- La parte dirigida al tumor ayuda a que el medicamento ataque únicamente las células tumorales y no las células sanas. Esto ayuda a evitar que el medicamento dañe las partes sanas del cuerpo.

- En la parte radioactiva se emplea radiación (ondas de energía) para dañar y eliminar las células del tumor.

Le administrarán Lutathera mediante una infusión intravenosa (IV). Una infusión consiste en administrar medicamentos en el torrente sanguíneo por una vena durante un tiempo.

## **Preparación para su tratamiento con Lutathera**

Antes de que se le administre Lutathera, se reunirá con un proveedor de cuidados de la salud del Servicio de Imagenología y Terapia Molecular (MITS). A veces, al MITS se le llama servicio de medicina nuclear. Puede reunirse en persona o a través de una visita de telemedicina.

Puede que antes de su cita se le tenga que hacer un análisis de sangre. Si es así, un miembro del personal de MITS le dará más información al respecto.

Durante su cita, su proveedor del MITS revisará sus antecedentes médicos y le preguntará sobre sus medicamentos. Infórmele sobre cada uno de los medicamentos que esté tomando. Esto incluye parches, cremas, medicamentos con receta y medicamentos sin receta (de venta libre). Tal vez tenga que dejar de tomar algunos de ellos antes de su tratamiento.

El proveedor del MITS también hablará con usted sobre los

objetivos del tratamiento con Lutathera. Utilizará su historia clínica y los resultados del análisis de sangre para determinar si Lutathera es adecuado para usted. Si lo es, revisará con usted los efectos secundarios y le explicará qué esperar. También le dará información sobre el calendario de tratamiento con Lutathera.

## Calendario de tratamiento con Lutathera

El siguiente es el calendario de su tratamiento con Lutathera.

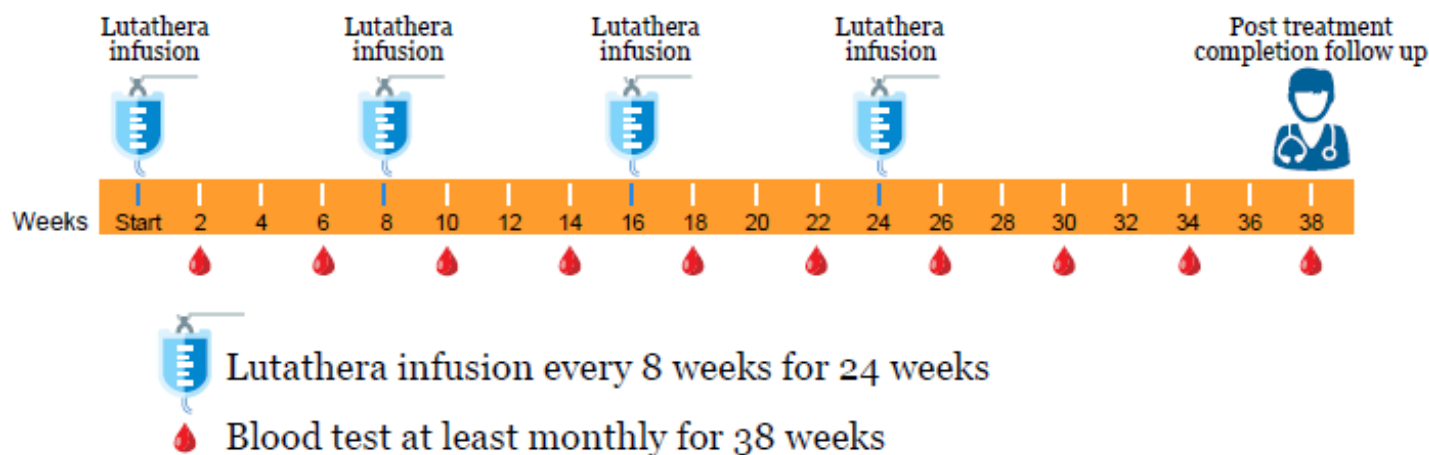


Figura 1. Calendario de tratamiento con Lutathera

Le administrarán Lutathera en 4 infusiones diferentes. Las infusiones se administran cada 8 semanas. Vendrá al hospital principal de MSK para recibir cada infusión.

Se le realizarán análisis de sangre de forma regular entre los tratamientos y durante 2 meses después de su última infusión. Eso se hace para asegurarse de que su recuento de células sanguíneas se mantenga a su nivel normal

durante su tratamiento. Su recuento sanguíneo son las cantidades de los distintos tipos de células de la sangre. Los análisis de sangre se le pueden hacer en la ubicación de MSK que le quede más cerca.

## **Inyecciones de octreotide durante el tratamiento con Lutathera**

Es posible que reciba inyecciones de octreotide como parte de su tratamiento contra el cáncer. Si recibe octreotide demasiado cerca del momento de su infusión de Lutathera, es posible que el tratamiento no funcione tan bien. Su proveedor de cuidados de la salud le brindará más información.

### **Octreotide de acción prolongada**

Si toma octreotide de efecto prolongado, no lo tome por 4 semanas antes de cada infusión de Lutathera. Su oncólogo médico (médico especialista en cáncer) le administrará una inyección de octreotide de acción prolongada después de cada infusión.

### **Octreotide de acción corta**

Si toma octreotide de acción corta (también llamado octreotide de efecto inmediato) puede seguir tomándolo durante su tratamiento de Lutathera. No tome octreotide de acción corta durante 24 horas antes de cada infusión de Lutathera, a menos que reciba otras instrucciones de su proveedor de cuidados de la salud.

# Información sobre las visitas de infusión de Lutathera

El cronograma a continuación muestra qué esperar durante cada una de las visitas de infusión de Lutathera.

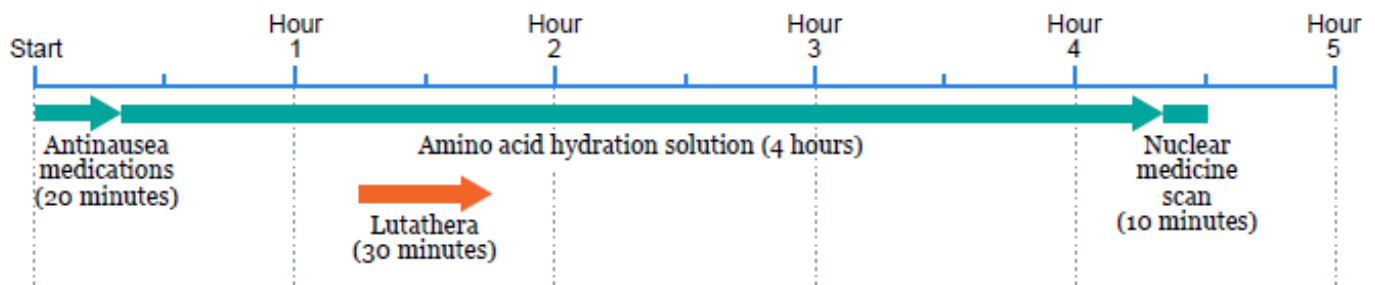


Figura 2. Cronograma de citas de infusión de Lutathera

Sus visitas de infusión tomarán la mayor parte del día. No programe otras citas en los días en que recibirá el tratamiento.

Llegará por la mañana y terminará a media tarde o a última hora de la tarde. Si lo desea, puede llevar un libro, una computadora portátil u otras cosas para mantenerse ocupado durante su cita. También puede llevar alimentos y una bebida. Lleve con usted su calendario de citas a cada tratamiento para programar su próximo ciclo y futuras citas de laboratorio.

## A dónde ir

Schwartz Cancer Research Building  
1250 First Avenue (entre la calle East 67<sup>th</sup> y la calle 68<sup>th</sup>)

Nueva York, NY 10065

Sus visitas de infusión de Lutathera serán en la sala de terapia del MITS. Para llegar a la sala:

- Ingrese al hospital a través de la entrada en 1250 First Avenue.
- Gire a la izquierda en el mostrador de seguridad del vestíbulo. Si tiene preguntas o necesita usar el ascensor en lugar de las escaleras, pida ayuda al guardia de seguridad.
- Suba las escaleras para registrarse en la recepción que se encuentra al final de las escaleras. Puede esperar en la sala de espera.

### **Qué esperar a su llegada**

Muchos integrantes del personal le pedirán que diga y deletree su nombre y fecha de nacimiento. Esto se hace por su seguridad. Existe la posibilidad de que personas con el mismo nombre o con un nombre similar reciban tratamiento el mismo día que usted.

A la hora de la cita, un integrante del personal le llevará a la sala de terapia del MITS. Se sentará en una habitación privada que tiene TV y WiFi.

Antes de su infusión, un enfermero le tomará los signos vitales (el pulso, la temperatura, la respiración y la presión

arterial). También le colocará 2 vías IV en las venas.

Algunas personas tienen un catéter venoso central (CVC). Puede ser uno de los siguientes:

- Un puerto implantado (Mediport®).
- Un catéter torácico tunelizado.
- Un catéter central de inserción periférica (PICC).

Si tiene un CVC, el enfermero le colocará una vía IV. Le colocará la otra vía IV en una vena de su brazo o mano.

Si no tiene un CVC, le colocará una vía IV en cada brazo o mano.

## **Medicamentos que recibirá**

Recibirá algunos medicamentos diferentes durante sus visitas de infusión.

Primero, le darán medicamentos contra las náuseas. Estos medicamentos evitan que vomite (devuelva) o que sienta náuseas (sensación de que va a vomitar).

Luego, el enfermero le administrará una solución de hidratación de aminoácido por una de las vías IV. Este es un medicamento que protege los riñones contra el efecto de Lutathera. Se le administrará por infusión (se introducirá en el torrente sanguíneo) lentamente, durante 4 horas.

Unos 30 minutos después de que comience la infusión de aminoácidos, su proveedor del MITS conectará Lutathera a su otra vía intravenosa. La infusión durará unos 45 minutos.

Recibirá una dosis pequeña de dexamethasone 1 hora después de que termine su infusión de Lutathera.

### **Efectos secundarios**

Durante y después de las infusiones del medicamento, puede presentar los siguientes efectos secundarios:

- Debilitamiento del cabello.
- Náuseas.
- Vómitos.
- Dolor o molestias en el abdomen (vientre).

Un enfermero permanecerá con usted durante todo el tratamiento para ayudarle con esos síntomas, si es que se presentan.

Los acompañantes pueden estar con usted en su cita para el tratamiento con Lutathera. Deben irse de la sala una vez que todo esté listo para comenzar la infusión. Pueden esperar en la sala de espera de la planta baja o salir del hospital. Pueden regresar una vez que su cita haya terminado.

### **Escaneo de medicina nuclear**



Después de la infusión de aminoácidos, se le realizará una exploración de medicina nuclear. En esta exploración se verifica adónde fue el Lutathera en el cuerpo. Estará recostado durante el escaneo. El escaneo tomará unos 10 minutos.

Su visita para recibir la infusión de Lutathera y realizarse el estudio durará alrededor de 6 horas.

### **Medidas de seguridad de la radiación**

Después de la infusión de Lutathera, su cuerpo emitirá radiación. Antes de que se retire de su cita de inyección, se reunirá con un miembro del personal de seguridad radiológica. Hablará con usted sobre las medidas de seguridad de la radiación. También le entregará instrucciones impresas para que las siga en casa.

Para evitar exponer a otras personas a la radiación, siga las instrucciones de seguridad radiológica que se indican a continuación. Debe seguir estas precauciones por 2 a 11 días. Esto dependerá de su tratamiento específico con Lutathera.

- **Evite tener contacto físico cercano con otras personas por un largo período.** La mayor parte del tiempo, debe mantenerse al menos a 3 pies (aproximadamente el largo de un brazo o un metro) de distancia de otras personas. Puede abrazar o estar en contacto cercano

con otra persona por un corto tiempo.

- **No utilice el transporte público**, como un autobús o un tren, justo después de su cita de infusión. Si necesita usar transporte público poco después del tratamiento, comuníquese con el Departamento de Seguridad Radiológica para obtener más información. Puede usar un servicio de automóvil.
- Si conduce con otra persona en el vehículo, siéntese lo más lejos que pueda de esa persona. También debe hacer esto si está utilizando un servicio de auto.
- **Practique buenos hábitos de higiene**, como lavarse bien las manos con agua y jabón después de ir al baño. El material radioactivo saldrá de su cuerpo a través de los líquidos del cuerpo en las semanas siguientes a su tratamiento. Esto incluye la sangre y la orina (el pis).

En general, debe hacer lo siguiente:

- Manténgase al menos a 3 pies (1 metro) de distancia de los demás durante los primeros días después del tratamiento.
- Duerma solo durante 6 días.
- Evite cargar o dormir al lado de niños pequeños o personas embarazadas durante 10 a 11 días.

Hay ciertos equipos de seguridad, como el de los

aeropuertos o el que hay afuera de los túneles, que detectan cantidades muy pequeñas de radiación. Le darán una tarjeta que dice que recibió medicamentos radioactivos. Dice que puede emitir pequeñas cantidades de radioactividad hasta 2 meses después de su tratamiento. Muestre esta tarjeta a los agentes de seguridad si lo detienen en un puesto de control.

Si tiene alguna pregunta sobre la seguridad de la radiación, llame al 212-639-7391 de lunes a viernes de 9 a. m. a 5 p. m.

## **Después de las visitas de infusión de Lutathera**

Es posible que aún haya rastros de radiación en su cuerpo un mes después de una infusión de Lutathera. Siga las instrucciones sobre seguridad radiológica. Es muy importante seguir estas instrucciones en el baño para limpiar o desechar los líquidos del cuerpo, como la orina.

Tome mucho líquido después de recibir cada infusión. Esto ayudará a que la radiación deje el cuerpo más rápidamente.

Informe a un proveedor médico o a un miembro del personal de salud que ha sido tratado con Lutetium -177 radioactivo si:

- Debe dar muestras de sangre, orina o heces (caca) durante los primeros 10 días después de una infusión de

Lutathera. Las muestras que dé pueden ser ligeramente radioactivas.

- Necesita atención médica durante el primer mes después de una inyección de Lutathera. Esto incluye necesitar una operación u hospitalización.

El proveedor médico o miembro del personal debería adoptar normas de bioseguridad. No necesitan tomar ninguna medida de seguridad adicional.

### **Inyección de octreotide**

Si recibe inyecciones de octreotide de acción prolongada, su oncólogo médico le administrará una inyección de octreotide de acción prolongada después de cada cita de infusión.

**Siga estas medidas de seguridad durante su tratamiento con Lutathera, a partir de la primera infusión hasta 6 meses después de la última.**

- Use siempre anticonceptivos para la actividad sexual.
- No se embarace.
- No embarace a otra persona.
- No amamante.



Hable con su proveedor de cuidados de la salud del MITS si tiene alguna pregunta.

## **Cuándo llamar a su equipo de atención**

Revise los sitios de inserción durante 48 horas (2 días) después de su infusión. Los sitios de infusión son las áreas del cuerpo donde se colocaron las vías intravenosas.

Llame a su equipo de atención si nota algún cambio en la zona, como:

- Dolor o sensación de ardor.
- Enrojecimiento o alguna otra modificación del color de la piel.
- Inflamación.

- Piel dañada.
- Ampollas o drenaje de líquido.
- Entumecimiento, hormigueo u otros cambios en la sensibilidad (sensación).
- Piel tibia o caliente.

## Detalles de contacto

Si tiene alguna pregunta o inquietud, llame al Servicio de Imagenología y Terapia Molecular.

- De lunes a viernes de 9:00 a. m. a 5:00 p. m., llame al 212-639-3146. Pregunte por el enfermero del Servicio de Imagenología y Terapia Molecular.
- Después de las 5:00 p. m., durante los fines de semana y feriados, llame al 212-639-2000. Pregunte por la persona de guardia del Servicio de Imagenología y Terapia Molecular.

Para obtener más recursos, visite [www.mskcc.org/pe](http://www.mskcc.org/pe) y busque en nuestra biblioteca virtual.

---

About Your Lutathera® Treatment - Last updated on December 11, 2025

Todos los derechos son propiedad y se reservan a favor de Memorial Sloan Kettering Cancer Center