



EDUCACIÓN PARA PACIENTES Y CUIDADORES

Información sobre la cirugía de derivación linfovenosa (LVB) para tratar el linfedema

Esta guía le ayudará a prepararse para su cirugía de derivación linfovenosa (LVB) en Memorial Sloan Kettering (MSK). También le ayudará a saber qué esperar mientras se recupera.

Use esta guía como fuente de información en los días previos a su cirugía. Tráigala con usted el día de su cirugía. Usted y su equipo de atención la usarán a medida que aprenda más sobre su recuperación.

Información sobre su cirugía de LVB

Información sobre el linfedema

El linfedema es una inflamación causada por una acumulación de líquido linfático. La extremidad (brazo o pierna) con linfedema se llama extremidad afectada.

A veces, el linfedema se presenta cuando los ganglios linfáticos se extirpan durante la cirugía. El linfedema también se presenta cuando los vasos linfáticos (tubos delgados que transportan líquido linfático) se bloquean por el tejido cicatricial después de la cirugía. La cirugía de LVB se puede hacer para ayudar a tratar el linfedema causado por vasos linfáticos obstruidos.

Para obtener más información sobre el linfedema, también puede leer el recurso [Understanding Lymphedema](#) (Información sobre el linfedema) del Departamento de Salud del Estado de Nueva York.

Información sobre la cirugía de LVB

La cirugía de derivación linfovenosa a veces se llama cirugía de anastomosis linfovenosa (LVA).

Durante su derivación linfovenosa, su cirujano usará un microscopio y pequeñas herramientas quirúrgicas para conectar la parte del vaso linfático que no está bloqueado a una vena cercana (véase la figura 1). Esto permite que el líquido linfático pase la obstrucción y se aleje de la extremidad afectada.

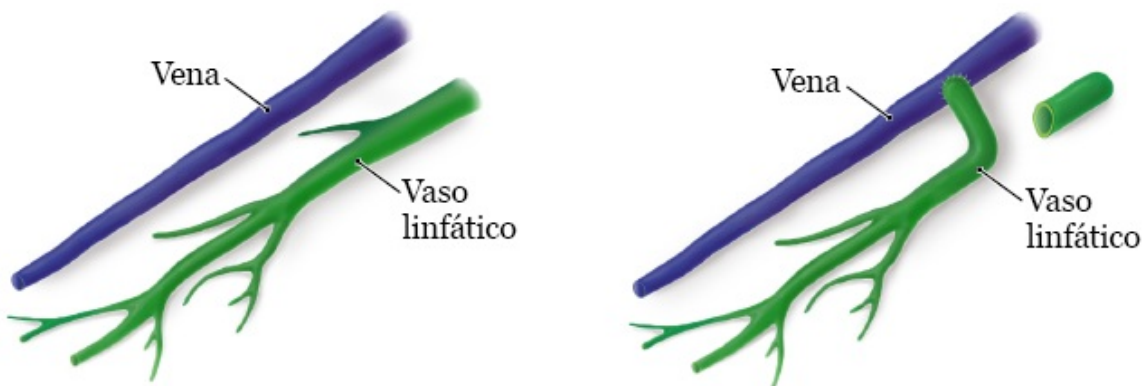


Figura 1. Redirección de un vaso linfático obstruido

Es muy difícil conocer el alcance de los cambios que puede tener después de su cirugía. Es posible que observe menos hinchazón. Su extremidad afectada puede sentirse diferente. O puede notar otros pequeños cambios (por ejemplo, que sus joyas se ajusten de manera diferente).

Diferentes personas tendrán diferentes resultados. Su cirujano hablará con usted sobre qué esperar después de la cirugía. Algunas

personas notan cambios de inmediato. Otras personas no notan ningún cambio hasta un año después de la cirugía.

Antes de su cirugía de LVB

Esta sección le ayudará a prepararse para su cirugía. Léala cuando se le programe la cirugía. Consúltela a medida que se acerque su cirugía. Contiene información importante sobre lo que debe hacer para prepararse.

Mientras lee esta sección, escriba preguntas para hacerle a su proveedor de cuidados de la salud.

Preparación para la cirugía

Usted y su equipo de atención médica trabajarán juntos para prepararse para la cirugía. Ayúdenos a mantenerle a salvo. Díganos si alguna de estas cosas corresponde a su caso, incluso si no está seguro.

- Tomo un medicamento recetado. Un medicamento con receta es aquel que solo puede obtener presentando una receta de un proveedor de cuidados de la salud. Algunos ejemplos son:
 - Medicamentos que se tragan.
 - Medicamentos que se inyectan (pinchazo).
 - Medicamentos que se inhalan (se toman por la nariz).
 - Medicamentos que se aplican sobre la piel en forma de parches o cremas.
- Tomo medicamentos sin receta, incluso parches y cremas. Un medicamento sin receta es aquel que puede obtener sin una receta.

- Tomo suplementos alimenticios, como hierbas, vitaminas, minerales o remedios naturales o caseros.
- Tengo un marcapasos, un desfibrilador cardioversor implantable automático (AICD) u otro aparato para el corazón.
- He tenido problemas con la anestesia en el pasado. La anestesia es un medicamento que hace que se duerma durante una cirugía o procedimiento.
- Soy alérgico a ciertos medicamentos o materiales, entre ellos el látex.
- No estoy dispuesto a recibir una transfusión de sangre.
- Uso drogas recreativas, como la marihuana.

Medicamentos GLP-1 para la pérdida de peso

Es importante informar a su proveedor de cuidados de la salud si toma un medicamento GLP-1. Tendrá que seguir instrucciones especiales sobre qué comer y beber antes de su cirugía o procedimiento. Es muy importante que siga estas instrucciones. Si no las sigue, es posible que su cirugía o procedimiento se retrase o cancele.

Asegúrese siempre de que sus proveedores de cuidados de la salud conozcan todos los medicamentos y suplementos que está tomando.

Es posible que tenga que seguir instrucciones especiales antes de la cirugía según los medicamentos y suplementos que tome. Si no sigue esas instrucciones, su cirugía puede retrasarse o cancelarse.

- Siga una dieta de líquidos claros el día antes de su cirugía o procedimiento. No coma ningún alimento sólido. Lea *Dieta de líquidos claros* (www.mskcc.org/es/cancer-care/patient-education/clear-liquid-diet) para obtener más información.
- Deje de beber 8 horas antes de la hora de llegada. No coma ni tome nada después de esa hora, ni siquiera líquidos claros. Puede tomar pequeños tragos de agua con sus medicamentos.

Para obtener más información, lea *Qué comer y beber antes de su cirugía o procedimiento si toma medicamentos GLP-1*

(www.mskcc.org/es/cancer-care/patient-education/eating-and-drinking-before-your-surgery-or-procedure-when-taking-glp-1-medicines).

Estos son algunos ejemplos de medicamentos GLP-1. Existen otros, así que asegúrese de que el equipo de atención esté al tanto de todos los medicamentos que usted toma. A veces, se recetan para ayudar a controlar la diabetes y otras enfermedades. Otras veces, se recetan para bajar de peso.

<ul style="list-style-type: none"> • Semaglutide (Wegovy[®], Ozempic[®], Rybelsus[®]) • Dulaglutide (Trulicity[®]) 	<ul style="list-style-type: none"> • Tirzepatide (Zepbound[®], Mounjaro[®]) • Liraglutide (Saxenda[®], Victoza[®])
--	--

Acerca del consumo de bebidas alcohólicas

Es importante que hable con su proveedor de cuidados de la salud en cuanto a la cantidad de alcohol que beba. Esto nos ayudará a planificar su atención.

Si usted bebe alcohol de forma regular, podría correr el riesgo de sufrir complicaciones durante y después de su cirugía. Entre ellas se

encuentran: hemorragias, infecciones, problemas cardíacos y una hospitalización más prolongada.

Si bebe alcohol con regularidad y deja de hacerlo de forma repentina, esto puede causarle convulsiones, delirio y la muerte. Si sabemos que corre el riesgo de tener estos problemas, podemos recetarle medicamentos para ayudar a prevenirlos.

Estas son algunas cosas que puede hacer antes de su cirugía para evitar problemas.

- Sea franco con el proveedor de cuidados de la salud en cuanto a la cantidad de alcohol que consume.
- Intente dejar de consumir alcohol en cuanto se planea la cirugía. Informe a su proveedor de cuidados de la salud de inmediato si usted:
 - Siente dolor de cabeza.
 - Siente náuseas (sensación de que va a vomitar).
 - Siente más ansiedad (nerviosismo o preocupación) que de costumbre.
 - No puede dormir.

Todos ellos son los primeros síntomas del síndrome de abstinencia, el cual se puede tratar.

- Si no puede dejar de beber, avísele al proveedor de cuidados de la salud.
- Haga preguntas a su proveedor de cuidados de la salud sobre la bebida y la cirugía. Como siempre, toda su información médica

se mantendrá en privado.

Acerca del fumar

Las personas que fuman o que utilizan un dispositivo electrónico para fumar pueden llegar a sufrir problemas respiratorios si se someten a una cirugía. Los vaporizadores y los cigarrillos electrónicos son ejemplos de dispositivos electrónicos para fumar. Dejar de fumar incluso unos días antes de la cirugía puede ayudar a prevenir problemas respiratorios durante y después de la cirugía.

Si fuma, su proveedor de cuidados de la salud le derivará al [Programa de Tratamiento del Tabaquismo](#). También puede llamar al programa al 212-610-0507.

Acerca de la apnea del sueño

La apnea del sueño es un problema respiratorio común. La persona que tiene apnea del sueño deja de respirar durante breves períodos de tiempo mientras duerme. El tipo más común es la apnea obstructiva del sueño (OSA). Con la OSA, las vías respiratorias se bloquean por completo mientras duerme.

Este tipo de apnea puede causar problemas graves durante y después de la cirugía. Le pedimos que nos informe si tiene o cree que podría tener apnea del sueño. Si utiliza un dispositivo de respiración, como una máquina CPAP, tráigalo el día de su cirugía.

MSK MyChart

MSK MyChart (mskmychart.mskcc.org) es el portal para pacientes de MSK. Puede usarla para intercambiar mensajes con su equipo de atención médica, ver los resultados de sus exámenes, ver las fechas y horarios de sus citas y mucho más. También puede invitar a su

cuidador a que cree su propia cuenta, para que pueda ver información sobre su atención.

Si no tiene una cuenta de MSK MyChart, puede registrarse en mskmychart.mskcc.org. También puede pedir a un miembro de su equipo de atención que le envíe una invitación.

Si necesita ayuda con su cuenta, llame al servicio de ayuda de MSK MyChart al 646-227-2593. El servicio está disponible de lunes a viernes de 9 a.m. a 5 p.m. (hora del este).

Dentro de los 30 días previos a su cirugía



Consulte con un terapeuta especialista en linfedema.

Antes de su cirugía de derivación linfovenosa, debe tener citas regulares con un terapeuta certificado en linfedema. Un terapeuta en linfedema es un fisioterapeuta o terapeuta ocupacional con formación especializada en el tratamiento del linfedema. Este trabajará con usted para reducir la inflamación en la extremidad afectada antes de su cirugía.

Pruebas prequirúrgicas (PST)

Tendrá una consulta prequirúrgica antes de su cirugía. Recibirá un recordatorio del consultorio de su cirujano con la fecha, la hora y el lugar de la cita. Visite www.msk.org/parking para obtener información sobre dónde estacionar y cómo llegar a todos los centros de MSK.

El día de la consulta prequirúrgica puede comer y tomar sus medicamentos habituales.

Es útil llevar lo siguiente a su cita:

- Una lista de todos los medicamentos que tome, incluso los que adquiera con y sin receta, así como parches y cremas que use.
- Los resultados de las pruebas médicas que se haya realizado fuera de MSK el último año, si los tiene. Algunos ejemplos son pruebas de esfuerzo cardíaco, ecocardiogramas o estudios Doppler de la carótida.
- Los nombres y números de teléfono de sus proveedores de cuidados de la salud.

Se reunirá con un proveedor de práctica avanzada (APP) durante su consulta prequirúrgica. Este trabaja de cerca con el personal de anestesiología de MSK. Estos son médicos con formación especializada en el uso de la anestesia durante una cirugía o procedimiento.

Su proveedor de práctica avanzada revisará sus antecedentes médicos y quirúrgicos. Es posible que le hagan pruebas para planificar su atención, como:

- Un electrocardiograma (ECG) para controlar el ritmo de su corazón.
- Una radiografía de tórax.
- Análisis de sangre.

El proveedor de práctica avanzada podría recomendarle que consulte a otros proveedores de cuidados de la salud. También hablará con usted sobre qué medicamentos debe tomar la mañana de su cirugía.

Elija a su cuidador

El cuidador tiene un rol importante en su atención. Antes de su cirugía, sus proveedores de cuidados de la salud les brindarán información sobre su cirugía a usted y a su cuidador. Después de su cirugía, su cuidador le llevará a casa cuando reciba el alta. También le ayudará a cuidarse a usted mismo en casa.

Para los cuidadores



El cuidado de alguien que se encuentra bajo tratamiento contra el cáncer conlleva muchas responsabilidades. Ofrecemos recursos y apoyo para ayudarle a hacerles frente. Para obtener más información, visite www.msk.org/caregivers o lea *Guía para cuidadores* (www.mskcc.org/es/cancer-care/patient-education/guide-caregivers).

Organice que alguien lo lleve a casa

Debe contar con una persona responsable que le lleve a casa después de su cirugía. Una persona responsable es alguien que le ayude a llegar bien a casa. También debe poder comunicarse con su equipo de cuidados de la salud en caso de tener inquietudes. Asegúrese de planificar eso antes de que llegue el día de su cirugía.

Si no tiene una persona responsable que le lleve a casa, entonces llame a una de las agencias que se indican a continuación. Ellas se encargarán de enviar a alguien que le lleve a casa. Este servicio se cobra y usted tendrá que proporcionar el transporte. Puede tomar un taxi o un servicio de auto pero, aun así, debe contar con un cuidador responsable para que le acompañe.

Agencias de Nueva York

VNS Health: 888-735-8913

Caring People: 877-227-4649

Agencias de Nueva Jersey

Caring People: 877-227-4649

Complete un formulario Health Care Proxy

Si todavía no ha completado un formulario Health Care Proxy, le recomendamos que lo haga ahora. Si ya completó uno o si tiene otras directivas anticipadas, tráigalos en su próxima cita.

Un formulario Health Care Proxy es un documento legal. En él, se especifica a la persona que hablará en su representación, si es que usted no está en condiciones para comunicarse. Esta persona recibe el nombre de agente de atención médica.

- Para obtener información sobre el formulario Health Care Proxy y otras directivas anticipadas, lea *Voluntades anticipadas para personas con cáncer y sus seres queridos* (www.mskcc.org/es/cancer-care/patient-education/advance-care-planning).
- Para obtener información sobre cómo ser un agente de atención médica, lea *Cómo ser un agente de atención médica* (www.mskcc.org/es/cancer-care/patient-education/how-be-health-care-agent).

Hable con un integrante de su equipo de atención si tiene preguntas sobre cómo completar un formulario Health Care Proxy.

Haga actividad física

Hacer actividad física ayudará a que el cuerpo esté en las mejores condiciones para su cirugía. También hará que su recuperación sea más rápida y fácil.

Trate de hacer actividad física a diario. Cualquier actividad que haga que su corazón lata más rápido, como caminar, nadar o andar en bicicleta, es una buena opción. Si es época de frío, suba y baje las escaleras en casa o vaya a un centro comercial o a un mercado.

Lleve una dieta sana

Lleve una dieta bien balanceada y saludable antes de su cirugía. Si necesita ayuda con su dieta, hable con el proveedor de cuidados de la salud sobre tener una entrevista con un nutricionista dietista clínico.

Compre un limpiador dérmico antiséptico que sea una solución de gluconato de clorhexidina (GHC) al 4 %, como por ejemplo Hibiclens®

La solución de chlorhexidine gluconate (CHG) al 4 % es un limpiador dérmico que mata los gérmenes durante 24 horas después de usarlo. Ducharse con este limpiador antes de su cirugía ayudará a reducir el riesgo de infección después de su cirugía. Puede comprar un limpiador dérmico antiséptico que sea una solución de chlorhexidine gluconate al 4 % en su farmacia local sin receta.

7 días antes de su cirugía

Siga las instrucciones de su proveedor de cuidados de la salud cuando tome aspirin

La aspirin puede causar hemorragia. Si toma aspirin o un medicamento que contiene aspirin, es posible que deba cambiar su dosis o dejar de tomarlo 7 días antes de su cirugía. Siga las instrucciones de su proveedor de cuidados de la salud. No deje de tomar aspirin a menos que su proveedor se lo indique.

Para obtener más información, lea *Cómo comprobar si un medicamento o suplemento contiene aspirin, otros NSAID, vitamina E o aceite de pescado* (www.mskcc.org/es/cancer-care/patient-education/common-medications-containing-aspirin-and-other-nonsteroidal-anti-inflammatory-drugs-nsaids).

Deje de tomar vitamina E, multivitamínicos, remedios herbales y otros suplementos alimenticios

La vitamina E, los multivitamínicos, los remedios herbales y otros suplementos alimenticios pueden causar sangrado. Deje de tomarlos 7 días antes de su cirugía. Si el proveedor de cuidados de la salud le da instrucciones diferentes, haga lo que él o ella le indique.

Para obtener más información, lea *Los remedios herbales y el tratamiento contra el cáncer* (www.mskcc.org/es/cancer-care/patient-education/herbal-remedies-and-treatment).

2 días antes de su cirugía

Deje de tomar medicamentos antiinflamatorios no esteroideos (NSAID)

Los NSAID, como el ibuprofen (Advil® y Motrin®) y el naproxen (Aleve®), pueden causar sangrado. Deje de tomarlos 2 días antes de su cirugía. Si el proveedor de cuidados de la salud le da instrucciones diferentes, haga lo que él o ella le indique.

Para obtener más información, lea *Cómo comprobar si un medicamento o suplemento contiene aspirin, otros NSAID, vitamina E o aceite de pescado* (www.mskcc.org/es/cancer-care/patient-education/common-medications-containing-aspirin-and-other-nonsteroidal-anti-inflammatory-drugs-nsaids).

Un día antes de su cirugía

Anote la hora de su cirugía

Un integrante del personal le llamará después de las 2 p. m. el día antes de su cirugía. Si su cirugía está programada para un lunes, entonces le llamará el viernes anterior. Si para las 7:00 p. m. no ha recibido una llamada, llame al 212-639-5014.

Un integrante del personal le dirá a qué hora debe llegar al hospital para someterse a su cirugía. También le recordará a dónde ir.

Visite www.msk.org/parking para obtener información sobre dónde estacionar y cómo llegar a todos los centros de MSK.

Dúchese con un limpiador dérmico antiséptico que sea una solución de gluconato de clorhexidina al 4 %, como Hibiclens

Dúchese con un limpiador dérmico antiséptico que sea una solución de gluconato de clorhexidina al 4 % antes de ir a la cama la noche antes de su cirugía.

1. Lávese el cabello con el champú y acondicionador que usa normalmente. Enjuáguese bien la cabeza.
2. Lávese la cara y la zona genital (ingle) con su jabón habitual. Enjuáguese bien el cuerpo con agua tibia.
3. Abra el frasco de solución de gluconato de clorhexidina al 4 %. Viértase un poco de solución en la mano o en un paño limpio.
4. Apártese de la ducha. Frótese suavemente la solución de gluconato de clorhexidina al 4 % por el cuerpo, desde el cuello hasta los pies. No se la ponga en el rostro ni en la zona genital.
5. Vuelva a ponerse bajo la ducha para enjuagar la solución de gluconato de clorhexidina al 4 %. Use agua tibia.

6. Séquese con una toalla limpia.

No se ponga loción, crema, desodorante, maquillaje, talco, perfume ni colonia después de la ducha.

Instrucciones sobre lo que debe comer

Importante: si toma un medicamento GLP-1, no siga estas instrucciones. En su lugar, siga las instrucciones en *Qué comer y beber antes de su cirugía o procedimiento si toma medicamentos GLP-1* (www.mskcc.org/es/cancer-care/patient-education/eating-and-drinking-before-your-surgery-or-procedure-when-taking-glp-1-medicines).



Deje de comer a medianoche (12 a. m.) la noche antes de su cirugía o procedimiento. Esto incluye caramelos y chicles.

Es posible que su proveedor de cuidados de la salud le haya dado instrucciones diferentes sobre cuándo debe dejar de comer. Si es así, siga sus instrucciones. Algunas personas necesitan ayunar (no comer) durante más tiempo antes de su cirugía o procedimiento.

El día de su cirugía

Instrucciones sobre lo que debe beber

Importante: si toma un medicamento GLP-1, no siga estas instrucciones. En su lugar, siga las instrucciones en *Qué comer y beber antes de su cirugía o procedimiento si toma medicamentos GLP-1* (www.mskcc.org/es/cancer-care/patient-education/eating-and-drinking-before-your-surgery-or-procedure-when-taking-glp-1-medicines).

Entre la medianoche (12 a. m.) y 2 horas antes de la hora de su llegada, beba únicamente los líquidos de la siguiente lista. No coma ni beba nada más. Deje de beber 2 horas antes de la hora de llegada.

- Agua.
- Jugo de manzana claro, jugo de uva claro o jugo de arándanos claro.
- Gatorade o Powerade.
- Café negro o té. Se puede añadir azúcar. No añada nada más.
 - No añada ninguna cantidad de ningún tipo de leche o crema. Esto incluye las leches y cremas vegetales.
 - No añada jarabe aromatizado.

Si tiene diabetes, preste atención a la cantidad de azúcar que contienen las bebidas que toma. Será más fácil controlar sus niveles de azúcar en la sangre si incluye versiones de estas bebidas sin azúcar, bajas en azúcar o sin azúcares añadidos.

Es útil mantenerse hidratado antes de las cirugías y los procedimientos, así que beba líquido si tiene sed. No beba más de

lo necesario. Recibirá líquidos por vía intravenosa (VI) durante su cirugía o procedimiento.



Deje de beber 2 horas antes de la hora de llegada. Esto incluye agua.

Es posible que su proveedor de cuidados de la salud le haya dado instrucciones diferentes sobre cuándo debe dejar de beber. Si es así, siga sus instrucciones.

Tome sus medicamentos según le indicó el médico

Un integrante de su equipo de atención médica le dirá qué medicamentos tomar la mañana de su cirugía. Tome solo esos medicamentos con un trago de agua. Según lo que tome habitualmente, pueden ser todos, algunos o ninguno de sus medicamentos matutinos habituales.

Dúchese con un limpiador dérmico antiséptico que sea una solución de gluconato de clorhexidina al 4 %, como Hibiclens

Dúchese con un limpiador dérmico antiséptico que sea una solución de gluconato de clorhexidina al 4 % antes de salir del hospital. Úselo de la misma forma que la noche anterior.

No se ponga loción, crema, desodorante, maquillaje, talco, perfume ni colonia después de la ducha.

Algunos aspectos para tener en cuenta

- Póngase ropa cómoda que le quede holgada.
- Si usa lentes de contacto, quíteselos y mejor póngase anteojos. Usar lentes de contacto durante la cirugía podría dañarle los ojos.

- No lleve ningún objeto de metal. Quítese todas las joyas, incluso las que tenga en las perforaciones que se haya hecho en el cuerpo. Las herramientas utilizadas durante su cirugía pueden causar quemaduras si tocan metal.
- Deje en casa los objetos de valor.
- Si está menstruando (tiene su período mensual), use una toalla sanitaria, no un tampón. Recibirá ropa interior desechable y una toalla sanitaria, si es necesario.

Qué debe traer

- El respirador para la apnea del sueño (como una máquina CPAP), si tiene uno.
- Su formulario Health Care Proxy y otras directivas anticipadas, si las ha completado.
- Su teléfono celular y cargador.
- Solo el dinero que posiblemente necesite para gastos mínimos (como comprar un periódico).
- Un estuche para sus objetos personales, si los tiene. Algunos ejemplos de objetos personales son: anteojos, aparatos para sordera, dentadura postiza, prótesis, pelucas y artículos religiosos.
- Esta guía. La usará para saber cómo cuidarse después de la cirugía.

Cuando llegue al hospital

Muchos integrantes del personal le pedirán que diga y deletree su nombre y fecha de nacimiento. Esto se hace por su seguridad. Es

posible que personas con el mismo nombre o con un nombre similar se sometan a cirugía el mismo día.

Cuando llegue el momento de cambiarse para la cirugía, le daremos un camisón, una bata de hospital y calcetines antideslizantes.

Reúnase con un enfermero

Se reunirá con un enfermero antes de la cirugía. Dígale la dosis de los medicamentos que haya tomado después de la medianoche (12:00 a. m.) y la hora en que los tomó. Asegúrese de incluir los medicamentos recetados y sin receta, parches y cremas.

Es posible que el enfermero le ponga una vía intravenosa (IV) en una de las venas, generalmente en el brazo o la mano. Si su enfermero no le coloca la vía IV, el anesthesiólogo lo hará en el quirófano.

Reúnase con un anesthesiólogo

Antes de su cirugía también se reunirá con un anesthesiólogo. Esa persona se encargará de lo siguiente:

- Examinará su historia clínica con usted.
- Preguntará si en el pasado la anestesia le ha causado algún problema. Esto incluye náuseas (una sensación de que va a vomitar) o dolor.
- Hablará con usted sobre su comodidad y seguridad durante su cirugía.
- Le dirá qué tipo de anestesia recibirá.
- Le responderá las preguntas que usted tenga acerca de la

anestesia.

Prepárese para la cirugía

Cuando llegue el momento de la cirugía, se quitará los anteojos, los aparatos para sordera, las dentaduras postizas, las prótesis, la peluca y los artículos religiosos.

Entrará caminando al quirófano o un integrante del personal le llevará en una camilla. Un miembro del equipo del quirófano le ayudará a subirse a la cama. Es posible que le pongan botas de compresión en la parte inferior de las piernas. Estas se inflan y se desinflan suavemente para ayudar con la circulación de la sangre en las piernas. Si su cirugía es en una de las piernas, no le pondrán una bota en esa pierna.

Una vez que esté cómodo, el anesthesiólogo le pondrá anestesia a través de la vía IV y usted se dormirá. También recibirá líquidos a través de la vía IV durante y después de su cirugía.

Durante su cirugía

Una vez que se quede totalmente dormido, su equipo de atención le colocará un tubo por la boca hasta las vías respiratorias. Este le ayudará a respirar.

Primero, su cirujano inyectará (le dará una inyección) medio de contraste de color verde entre los dedos de las manos o los pies en la extremidad afectada. El tinte se desplazará a través de los vasos linfáticos para que su cirujano pueda verlos con más facilidad.

Después de que su cirujano inyecte el tinte, le harán alrededor de 1 a 5 pequeñas incisiones (cortes quirúrgicos) en la extremidad afectada. Cada incisión tendrá aproximadamente 2 centímetros

(¾ de pulgada) de largo. Usarán cada incisión para conectar un vaso linfático a una vena cercana.

Su cirujano cerrará la incisión con puntos una vez que finalice la cirugía. Luego, cubrirá las incisiones con una curita o tirita.

Por lo general, el equipo de atención le quitará el tubo de respiración mientras esté en el quirófano.

Después de su cirugía de LVB

Esta sección le será de utilidad para saber qué esperar después de su cirugía. Aprenderá cómo recuperarse de manera segura de su cirugía tanto en el hospital como en casa.

Mientras lee esta sección, escriba preguntas para hacerle a su proveedor de cuidados de la salud.

En la Unidad de Cuidados Posteriores a la Anestesia (PACU) o en la sala de recuperación

Cuando se despierte después de su cirugía, estará en la PACU o en la sala de recuperación. Un enfermero se encargará de realizarle un seguimiento de la temperatura, el pulso, la presión arterial y el nivel de oxígeno. Es posible que reciba oxígeno a través de una sonda colocada debajo de la nariz o una mascarilla que cubre la nariz y la boca. También puede tener botas de compresión en la parte inferior de una o ambas piernas.

Es posible que tenga pequeñas marcas verdes en la extremidad afectada. Esto se debe al tinte utilizado durante su cirugía; Esas marcas desaparecerán en aproximadamente 1 semana.

Qué esperar

El tiempo que permanecerá en el hospital después de su cirugía depende de su recuperación. La mayoría de las personas reciben el alta del hospital el mismo día de su cirugía.

Después de su cirugía, su proveedor de cuidados de la salud le ayudará a prepararse para irse a casa. Cuando se despierte, su proveedor de cuidados de la salud hará lo siguiente:

- Le animará a que hable. Si se sometió a una cirugía en una de las piernas, puede caminar sobre la pierna afectada de inmediato después de su cirugía.
- Le dará algo de comer y de beber.
- Repasará con usted y su cuidador las instrucciones al ser dado de alta.
- Responderá cualquier pregunta que tenga.

Cómo hacer frente al dolor

La mayoría de las personas tienen muy poco dolor después de la cirugía de derivación linfovenosa. Si siente dolor, infórmeselo a su proveedor de cuidados de la salud. Ellos pueden darle analgésicos para ayudar a controlarlo.

Al salir del hospital

Antes de retirarse, eche un vistazo a sus incisiones con uno de sus proveedores de cuidados de la salud. Eso le servirá para saber si más adelante se presentan cambios en ellas.

Su proveedor de cuidados de la salud le entregará su orden de alta antes de que se vaya. También le entregará instrucciones al ser dado de alta. Uno de sus proveedores de cuidados de la salud

analizará las instrucciones con usted antes de su alta.

Si el vehículo que le va a llevar a casa no está en el hospital en el momento en que esté listo para salir, puede que tenga que esperar en la sala de pacientes en transición. Un integrante de su equipo de atención médica le dará más información.

En casa

Lea *Qué puede hacer para evitar caerse*

(www.mskcc.org/es/cancer-care/patient-education/what-you-can-do-avoid-falling) para conocer lo que puede hacer para evitar caerse mientras esté en casa y durante sus citas en MSK.

Cómo hacer frente al dolor

Es posible que tenga dolor y molestias cuando se vaya a casa. Algunas personas sienten dolor, presión o dolores musculares alrededor de las incisiones. Esto no significa que algo esté mal.

Siga estas pautas para controlar el dolor en casa.

- Si su proveedor de cuidados de la salud le ha recetado un analgésico, tómelo según las indicaciones y según sea necesario.
- Llame a su proveedor de cuidados de la salud si el analgésico que le ha dado no le alivia el dolor.
- No maneje ni beba alcohol mientras tome un analgésico. Algunos medicamentos pueden provocarle somnolencia (mucho sueño). El alcohol puede empeorar la somnolencia.
- Tendrá menos dolor a medida que cicatricen las incisiones. Un analgésico sin receta le aliviará el dolor y las molestias. Algunos ejemplos de analgésicos sin receta son el acetaminophen

(Tylenol) y el ibuprofen (Advil® o Motrin).

- No tome demasiado de ningún medicamento. Siga las instrucciones que aparecen en la etiqueta o de su proveedor de cuidados de la salud.
- Lea la etiqueta de todos los medicamentos que tome. Esto es muy importante si toma acetaminophen. El acetaminophen es un ingrediente que se encuentra en muchos medicamentos que se venden con y sin receta médica. Tomar demasiado puede dañar el hígado. No tome más de un medicamento que contenga acetaminophen sin hablar antes con un integrante del equipo de atención médica.

Algunos analgésicos y medicamentos de venta libre pueden provocar estreñimiento. El estreñimiento consiste en defecar (hacer caca) con menos frecuencia de lo normal, hacerlo con más dificultad, o ambas cosas.

Cómo prevenir y hacer frente al estreñimiento

Hable con su proveedor de cuidados de la salud sobre la forma de prevenir y controlar el estreñimiento. También puede seguir estas pautas:

- Vaya al baño a la misma hora todos los días. Su cuerpo se acostumbrará a ir a esa hora. Sin embargo, si siente la necesidad de ir al baño, no la postergue.
- Intente usar el baño de 5 a 15 minutos después de las comidas. Después del desayuno es un buen momento para hacerlo. Es en ese momento que los reflejos del colon se encuentran más fuertes.

- Haga ejercicio, si puede. Caminar es un gran tipo de ejercicio que puede ayudar a prevenir y controlar el estreñimiento.
- Beba de 8 a 10 vasos (de 8 onzas, para un total de 2 litros) de líquido al día, si puede. Elija agua, jugos (por ejemplo, jugo de ciruela), sopas y batidos. Limite el consumo de líquidos con cafeína, como el café y los refrescos. La cafeína puede quitarle líquido al cuerpo.
- Aumente lentamente la cantidad de fibra en su dieta de 25 a 35 gramos por día. Las frutas y las verduras sin pelar, los granos integrales y los cereales contienen fibra. Si tiene una ostomía o se sometió a una cirugía intestinal recientemente, consulte con su proveedor de cuidados de la salud antes de cambiar su dieta.
- Tanto los medicamentos con y sin receta sirven para tratar el estreñimiento. Pregúntele a su proveedor de cuidados de la salud antes de tomar cualquier medicamento para el estreñimiento. Esto es muy importante si tiene una ostomía o ha tenido una cirugía intestinal. Siga las instrucciones que aparecen en la etiqueta o de su proveedor de cuidados de la salud. Algunos ejemplos de medicamentos sin receta para el estreñimiento son:
 - Docusato de sodio (Colace®). Es un ablandador de heces (medicamento que hace que la defecación sea más blanda) que causa pocos efectos secundarios. Puede usarlo para prevenir el estreñimiento. No lo tome con aceite mineral.
 - Polietilenglicol (MiraLAX®). Es un laxante (medicamento que provoca defecaciones) que causa pocos efectos secundarios. Tómelo con 8 onzas (1 taza) de líquido. Solo tómelo si ya tiene

estreñimiento.

- Senna (Senokot®). Este es un laxante estimulante que puede provocar calambres. Es mejor tomarlo a la hora de ir a la cama. Solo tómelo si ya tiene estreñimiento.

Si alguno de estos medicamentos le causa diarrea (defecaciones sueltas y aguadas), deje de tomarlos. Puede comenzar a tomarlos nuevamente si es necesario.

Cuidado de las incisiones

No se duche ni moje sus incisiones durante las primeras 48 horas (2 días) después de su cirugía. Siga las instrucciones en la sección “Duchas”.

Cambie las curitas una vez al día durante las primeras 48 horas después de su cirugía.

Es normal que la piel debajo de las incisiones se sienta entumecida. El entumecimiento desaparecerá con el tiempo.

Llame al consultorio de su proveedor de cuidados de la salud si:

- La piel alrededor de las incisiones está muy roja o se está poniendo más roja.
- La piel alrededor de las incisiones está más caliente de lo habitual
- La zona alrededor de las incisiones comienza a hincharse o se hincha más.
- Observa que el drenaje parece pus (espeso y lechoso).
- Las incisiones huelen mal.

Si se va a casa con puntos en las incisiones, su proveedor de cuidados de la salud se los quitará aproximadamente 2 semanas después de su cirugía.

Duchas

No se duche ni moje sus incisiones durante las primeras 48 horas después de su cirugía.

Después de 48 horas, puede darse duchas como acostumbra. Deje que el agua corra sobre sus incisiones cuando se duche. Si tiene puntos en la incisión, está bien que se mojen.

Quítese las curitas antes de ducharse. Use jabón durante la ducha, pero no lo ponga directamente sobre las incisiones. No restriegue las incisiones.

Luego de la ducha, seque la zona alrededor de las incisiones con una toalla limpia. Si su ropa puede rozar las incisiones, cúbralas con una pequeña curita. De lo contrario, déjelas al descubierto.

No tome baños de tina durante las primeras 6 semanas después de su cirugía.

Cuidado de la extremidad afectada

Es importante cuidar bien la extremidad afectada para ayudarla a sanar. Las instrucciones a continuación son generales. Si su cirujano le da instrucciones diferentes, siga esas instrucciones. Si tiene alguna pregunta, llame al consultorio de su cirujano.

Evite presionar las incisiones o las zonas cerca de las mismas hasta que su cirujano le diga que está bien hacerlo. Por ejemplo, evite dormir del lado afectado y no use ropa ajustada.

El tratamiento de la extremidad afectada puede incluir lo siguiente:

Compresión

La compresión ayuda a mover el líquido linfático fuera de la zona inflamada. Las opciones de compresión incluyen las siguientes:

- **Prendas elásticas (que se estiran).** Son prendas que comprimen (aprietan) parte del cuerpo. A veces se llaman mangas de linfedema o medias de linfedema.
- **Vendas de compresión de corta elasticidad.** Se trata de vendas especiales que comprimen suavemente una parte del cuerpo. No son lo mismo que una curita que se utilizaría para una distensión de la articulación o un esguince. A veces se llaman envolturas para linfedema.
- **Otras prendas de compresión inelásticas (no elásticas).** Se ajustan un poco más holgadamente y ejercen menos presión que otras opciones de compresión. Se usan sobre todo por la noche.
- **Una bomba neumática de presión.** Se trata de una manga, media o chaleco especial que se ajusta a la bomba. La bomba infla y desinfla la manga, media o el chaleco para comprimir una zona. A veces se llama bomba para linfedema.

Su terapeuta especializado en linfedema le comentará sobre la mejor opción para usted.

Drenaje linfático manual

El drenaje linfático manual es una forma de masaje suave para su sistema linfático. Puede ayudar a mover el líquido linfático fuera de una zona inflamada. Si tiene preguntas sobre el DLM o el masaje,

hable con su terapeuta especializado en linfedema.

Cuando vuelva a casa del hospital y durante las 2 primeras semanas después de su cirugía:

- Puede utilizar una manga, media, envoltura o prenda de compresión en la extremidad afectada.
- Evite ejercer presión directa sobre las incisiones. Si tiene un dispositivo o bomba de presión neumática, no lo utilice en este momento.
- No visite a su terapeuta en linfedema, fisioterapeuta o terapeuta ocupacional.
- No levante, empuje ni jale nada que pese más de 5 libras (2.3 kilogramos). Un galón de leche pesa aproximadamente 8 libras (3.3 kilogramos). Necesitará ayuda con tareas como lavar la ropa y cargar víveres.
- Mantenga la extremidad afectada elevada con la mayor frecuencia posible. Si es posible, es mejor apoyar la extremidad sobre 2 almohadas mientras esté sentado o durmiendo. Esto ayudará a prevenir la inflamación.

A partir de la segunda semana después de su cirugía:

- Continúe utilizando una manga, media, envoltura o prenda de compresión en la extremidad afectada.
- Continúe evitando ejercer presión directa sobre las incisiones. Si tiene un dispositivo o bomba de presión neumática, no lo utilice en este momento.
- Puede empezar a realizar drenaje linfático manual (DLM), pero

no realice masajes sobre las incisiones.

- Puede comenzar a visitar a su terapeuta en linfedema, fisioterapeuta o terapeuta ocupacional.
- Siga las mismas restricciones en cuanto a levantar, empujar y jalar (reglas). No levante, empuje ni jale nada que pese más de 5 libras (2.3 kilogramos).

A partir de la cuarta semana después de su cirugía:

- Continúe utilizando una manga, media, envoltura o prenda de compresión en la extremidad afectada.
- Continúe realizando drenaje linfático manual (DLM). Puede comenzar a realizar masajes sobre las incisiones.
- Si tiene un dispositivo o bomba de presión neumática, puede volver a utilizarlo
- No necesita seguir ninguna restricción en cuanto a levantar, empujar y jalar. Puede volver a todas sus actividades habituales.

Comidas y bebidas

Puede comer todos los alimentos que consumía antes de su cirugía, a menos que su proveedor de cuidados de la salud le dé otras instrucciones. Comer una dieta equilibrada y con un alto contenido de calorías y proteínas le ayudará a sanar después de la cirugía. Trate de comer una buena fuente de proteína (como carne, pescado o huevos) en cada comida. También debería tratar de comer frutas, verduras y granos integrales.

También es importante beber mucho líquido. Trate de beber de 8 a 10 vasos (de 8 onzas, 240 ml) de líquidos todos los días. Elija

líquidos sin alcohol. Limite el consumo de líquidos con cafeína.

Si tiene preguntas sobre su dieta, hable con su nutricionista dietista clínico.

Manejo

Pregunte a su proveedor de cuidados de la salud cuándo puede conducir. La mayoría de las personas pueden volver a conducir al salir del hospital. No maneje mientras tome analgésicos que puedan causarle somnolencia.

Puede viajar en un auto como pasajero en cualquier momento después de dejar el hospital.

Vuelta al trabajo

Hable con su proveedor de cuidados de la salud sobre su trabajo. Le dirá cuándo puede ser seguro para usted volver a trabajar nuevamente según lo que haga. Si se mueve mucho o levanta objetos pesados, es posible que deba permanecer sin trabajar un poco más. Si se sienta en un escritorio, es posible que pueda volver antes.

Viajes

Puede viajar dos semanas después de su cirugía. Lleve su manga, media, envoltura o prenda de compresión. Si viaja en avión, llévela durante el vuelo.

Cómo hacer frente a sus sentimientos

Después de una cirugía por una enfermedad grave, es posible que tenga sentimientos nuevos y de desasosiego. Muchas personas dicen que sienten ganas de llorar, tristeza, preocupación, nervios, irritación o enfado en algún momento u otro. Tal vez descubra que

no puede controlar algunos de estos sentimientos. Si esto sucede, es buena idea buscar apoyo emocional. Su proveedor de cuidados de la salud puede derivarlo al Centro de Orientación de MSK. También puede comunicarse con el Centro de Orientación llamando al 646-888-0200.

El primer paso para sobrellevar la situación es hablar de cómo se siente. Los familiares y amigos pueden ayudar. Podemos tranquilizarle, apoyarle y guiarle. Siempre es buena idea comunicarnos cómo se sienten usted, sus familiares y amigos desde un punto de vista emocional. Hay muchos recursos disponibles para usted y sus familiares. Estamos aquí para ayudarles a usted y a sus familiares y amigos a hacer frente a los aspectos emocionales de su enfermedad. Podemos ayudarle sin importar si está en el hospital o en casa.

Cuándo llamar al proveedor de cuidados de la salud

Llame a su proveedor de cuidados de la salud si:

- Tiene fiebre de 100.5 °F (38 °C) o más.
- La piel alrededor de las incisiones está muy roja o se está poniendo más roja.
- La piel alrededor de las incisiones está más caliente de lo habitual
- La zona alrededor de las incisiones comienza a hincharse o se hincha más.
- Hay un nuevo drenaje (líquido) proveniente de sus incisiones.
- Observa que el drenaje parece pus (espeso y lechoso).
- Las incisiones huelen mal.

- Tiene preguntas o inquietudes.

Detalles de contacto

Si tiene preguntas o inquietudes, contáctese con su proveedor de cuidados de la salud. Un miembro de su equipo de atención responderá de lunes a viernes de 9 a. m. a 5 p. m. Fuera de ese horario, puede dejar un mensaje o hablar con otro proveedor de MSK. Siempre hay un médico o un enfermero de guardia.

Si no está seguro de cómo comunicarse, contáctese con su proveedor de cuidados de la salud al 212-639-2000.

Servicios de apoyo

Esta sección contiene una lista de los servicios de apoyo, los cuales le pueden servir para prepararse para su cirugía y recuperarse después de su cirugía.

Mientras lee esta sección, escriba preguntas para hacerle a su proveedor de cuidados de la salud.

Servicios de apoyo de MSK

Oficina de Admisión

212-639-7606

Llame si tiene consultas sobre su internación, como por ejemplo la solicitud de una habitación privada.

Anestesia

212-639-6840

Llame si tiene preguntas sobre la [anestesia](#).

Sala de donantes de sangre

212-639-7643

Llame para obtener más información si le interesa [donar sangre o plaquetas](#).

Bobst International Center

www.msk.org/international

888-675-7722

Recibimos pacientes de todo el mundo y ofrecemos muchos servicios que pueden ayudarle. Si usted es un paciente internacional, llame para que le ayuden a coordinar su atención.

Centro de Orientación

www.msk.org/counseling

646-888-0200

Muchas personas consideran que el asesoramiento les ayuda. Nuestro Centro de Orientación ofrece asesoramiento a personas, parejas, familias y grupos. También podemos recetarle medicamentos para ayudarle si se siente ansioso o deprimido. Para programar una cita, pida una derivación a un integrante de su equipo de atención o llame al número que se proporcionó anteriormente.

Programa de Despensa de Alimentos

646-888-8055

Damos alimentos a personas necesitadas durante su tratamiento contra el cáncer. Hable con un miembro de su equipo de atención médica o llame al número de arriba para obtener más información.

Servicio de Bienestar y Medicina Integral

www.msk.org/integrativemedicine

Nuestro Servicio de Bienestar y Medicina Integral ofrece muchos servicios para complementar (acompañar) la atención médica tradicional. Por ejemplo, ofrecemos terapia musical, terapias mentales y corporales, terapia de baile y movimiento, yoga y terapia de contacto. Llame al 646-449-1010 para programar una cita para estos servicios.

También puede programar una consulta con un proveedor de cuidados de la salud en el Servicio de Bienestar y Medicina Integral. El proveedor colaborará con usted para diseñar un plan para crear un estilo de vida saludable y hacer frente a los efectos secundarios. Llame al 646-608-8550 para programar una cita para hacer una consulta.

MSK Library

library.mskcc.org

Puede visitar el sitio web de nuestra biblioteca o escribir un correo electrónico a asklibrarian@mskcc.org para hablar con el personal de consultas de la biblioteca. Ellos pueden ayudarle a encontrar más información sobre un tipo de cáncer. También puede visitar la [Guía de recursos educativos para pacientes](#) de nuestra biblioteca.

Servicios de Nutrición

www.msk.org/nutrition

212-639-7312

Nuestro Servicio de Nutrición ofrece asesoramiento nutricional con uno de nuestros nutricionistas dietistas clínicos. Su nutricionista dietista clínico hablará con usted sobre sus hábitos alimentarios. También le dará consejos sobre lo que puede comer durante el tratamiento y después de este. Para programar una cita, pida una

derivación a un integrante de su equipo de atención o llame al número que se proporcionó anteriormente.

Educación para el paciente y la comunidad

www.msk.org/pe

Visite nuestro sitio web de Educación para el paciente y la comunidad para buscar recursos educativos, videos y programas en línea.

Cobros del Paciente (Patient Billing)

646-227-3378

Llame si tiene preguntas sobre autorizaciones previas de su compañía de seguros. Esto también se conoce como preaprobación.

Oficina de Representación del Paciente (Patient Representative Office)

212-639-7202

Llame si tiene preguntas sobre el formulario Health Care Proxy o si tiene cualquier inquietud sobre su atención.

Enlace con Enfermeros Perioperativos (Perioperative Nurse Liaison)

212-639-5935

Llame si tiene preguntas sobre la divulgación de información por parte de MSK mientras usted está en cirugía.

Acompañantes y enfermeros privados

646-357-9272

Puede solicitar que enfermeros o acompañantes privados le brinden atención en el hospital o en casa. Llame para obtener más

información.

Servicios de rehabilitación

www.msk.org/rehabilitation

El cáncer y los tratamientos contra el cáncer pueden hacer que su cuerpo se sienta débil, rígido o tenso. Algunos pueden causar linfedema (inflamación). Nuestros fisiatras (médicos de rehabilitación), terapeutas ocupacionales (OT) y fisioterapeutas (PT) pueden ayudarlo a retomar sus actividades habituales.

- Los médicos de medicina de rehabilitación diagnostican y tratan problemas que afectan la forma en que se mueve y realiza actividades. Pueden diseñar y ayudar a coordinar su programa de terapia de rehabilitación, ya sea en MSK o en algún lugar más cercano a su hogar. Para obtener más información, llame a Medicina de Rehabilitación (Fisiatría) al 646-888-1929.
- Un OT puede ayudar si tiene problemas para realizar las actividades diarias habituales. Por ejemplo, puede recomendarle herramientas para facilitar las tareas diarias. Un PT puede enseñarle ejercicios para ayudar a desarrollar fuerza y flexibilidad. Para obtener más información, llame a Terapia de Rehabilitación al 646-888-1900.

Programa de Recursos para la Vida Después del Cáncer (RLAC)

646-888-8106

En MSK, la atención no termina después de su tratamiento. El [programa RLAC](#) es para los pacientes que hayan terminado con el tratamiento y para sus familias.

Este programa cuenta con muchos servicios. Ofrecemos

seminarios, talleres, grupos de apoyo y asesoramiento sobre la vida después del tratamiento. También podemos ayudar con problemas de seguros y empleo.

Programas de salud sexual

El cáncer y los tratamientos contra el cáncer pueden afectar su salud sexual, su fertilidad o ambas. Los programas de salud sexual de MSK pueden ayudarle antes, durante o después de su tratamiento.

- Nuestro [Programa de Medicina Sexual Femenina y Salud de la Mujer](#) puede ayudar con los problemas de salud sexual, como la menopausia prematura o los problemas de fertilidad. Pida a un miembro de su equipo de atención de MSK que le remita o llame al 646-888-5076 para obtener más información.
- Nuestro [Programa de Medicina Sexual y Reproductiva Masculina](#) puede ayudar a hacer frente a problemas de salud sexual, como la disfunción eréctil. Pida una derivación a un miembro de su equipo de atención o llame al 646-888-6024 para obtener más información.

Trabajo social

www.msk.org/socialwork

212-639-7020

Los trabajadores sociales ayudan a los pacientes, familiares y amigos a hacer frente a los problemas comunes de las personas que tienen cáncer. Brindan asesoramiento personalizado y grupos de apoyo durante su tratamiento. También le pueden ayudar a comunicarse con los niños y otros miembros de la familia.

Nuestros trabajadores sociales también pueden derivarle a agencias y programas comunitarios. Si tiene problemas para pagar sus facturas, también tienen información sobre recursos financieros. Llame al número antes mencionado para obtener más información.

Cuidado Espiritual

212-639-5982

Nuestros capellanes (consejeros espirituales) se encuentran disponibles para escuchar, ofrecer apoyo a los familiares y rezar. Se pueden comunicar con grupos religiosos o clero comunitario, o simplemente brindarle consuelo y una presencia espiritual.

Cualquier persona puede solicitar [apoyo espiritual](#). No es necesario tener una afiliación religiosa (conexión con una religión).

La capilla interreligiosa de MSK se encuentra cerca del vestíbulo principal de Memorial Hospital. Está abierta las 24 horas del día. Si tiene una emergencia, llame al 212-639-2000. Pregunte por el capellán de guardia.

Programa de Tratamiento del Tabaquismo

www.msk.org/tobacco

212-610-0507

Si desea dejar de fumar, MSK cuenta con especialistas que pueden ayudarle. Llame para obtener más información.

Programas virtuales

www.msk.org/vp

Ofrecemos educación y apoyo en línea para pacientes y cuidadores. Son sesiones en vivo donde puede hablar o

simplemente escuchar. Usted puede enterarse de su diagnóstico, saber qué esperar durante el tratamiento y cómo prepararse para el tratamiento contra el cáncer.

Las sesiones son privadas, gratuitas y dirigidas por expertos. Visite nuestro sitio web para aprender más sobre los Programas Virtuales o para registrarse.

Servicios de apoyo externos

Access-A-Ride

web.mta.info/nyct/paratran/guide.htm

877-337-2017

En la ciudad de New York, la Autoridad Metropolitana de Transporte (MTA) ofrece un servicio compartido de transporte puerta a puerta para personas con discapacidades que no pueden tomar el metro o el autobús público.

Air Charity Network

www.aircharitynetwork.org

877-621-7177

Ofrece transporte a centros de tratamiento.

Sociedad Americana contra el Cáncer (ACS)

www.cancer.org

800-ACS-2345 (800-227-2345)

Ofrece una variedad de información y servicios, incluido Hope Lodge, el cual brinda alojamiento gratuito a pacientes y cuidadores durante el tratamiento contra el cáncer.

Cancer and Careers

www.cancerandcareers.org

646-929-8032

Un recurso donde encontrará educación, herramientas y eventos para empleados con cáncer.

CancerCare

www.cancercare.org

800-813-4673

275 Seventh Avenue (entre las calles West 25th y 26th)

Nueva York, NY 10001

Ofrece orientación, grupos de apoyo, talleres de instrucción, publicaciones y asistencia financiera.

Cancer Support Community

www.cancersupportcommunity.org

Ofrece apoyo y educación a personas afectadas por el cáncer.

Caregiver Action Network

www.caregiveraction.org

800-896-3650

Ofrece educación y apoyo a quienes cuidan de seres queridos con una discapacidad o enfermedad crónica.

Corporate Angel Network

www.corpangelnetwork.org

866-328-1313

Ofrece servicio de traslado gratuito en todo el país usando los asientos desocupados de aviones corporativos.

Good Days

www.mygooddays.org

877-968-7233

Ofrece asistencia financiera para pagar los copagos durante el tratamiento. Los pacientes deben tener seguro médico, deben reunir los criterios de ingresos, y se les deben recetar medicamentos que están incluidos en el formulario de Good Days.

HealthWell Foundation

www.healthwellfoundation.org

800-675-8416

Proporciona asistencia financiera para cubrir copagos, primas de atención médica y deducibles de ciertos medicamentos y terapias.

Joe's House

www.joeshouse.org

877-563-7468

Ofrece una lista de lugares cercanos a los centros de tratamiento donde las personas con cáncer y sus familiares pueden quedarse.

LGBT Cancer Project

www.lgbtcancer.com

Brinda apoyo y defensa a la comunidad LGBT, incluso grupos de apoyo en línea y una base de datos de ensayos clínicos abiertos a la comunidad LGBT.

LIVESTRONG Fertility

www.livestrong.org/fertility

855-744-7777

Proporciona información reproductiva y apoyo a pacientes y sobrevivientes de cáncer cuyos tratamientos médicos tienen riesgos asociados a la infertilidad.

Programa Luzca bien, siéntase mejor

www.lookgoodfeelbetter.org

800-395-LOOK (800-395-5665)

Este programa ofrece talleres para aprender cosas que puede hacer para sentirse mejor con su apariencia. Para obtener más información o para inscribirse en un taller, llame al número de arriba o visite el sitio web del programa.

Instituto Nacional del Cáncer

www.cancer.gov

800-4-CANCER (800-422-6237)

National Council on Aging (NCOA)

www.benefitscheckup.org

Brinda información y recursos para adultos mayores. Ofrece BenefitsCheckUp®, una herramienta gratuita en línea que le conecta con programas de asistencia para recetas médicas, incluido el programa de Ayuda adicional de Medicare.

National LGBT Cancer Network

www.cancer-network.org

Ofrece educación, capacitación y defensa para sobrevivientes del cáncer de la comunidad LGBT y para personas en riesgo.

Needy Meds

www.needymeds.org

Brinda listas de programas de asistencia a los pacientes para medicamentos de marca y genéricos.

NYRx

www.health.ny.gov/health_care/medicaid/program/pharmacy.htm

Ofrece beneficios de medicamentos recetados a jubilados de

empresas del sector público y empleados que cumplan los requisitos en el estado de Nueva York.

Patient Access Network (PAN) Foundation

www.panfoundation.org

866-316-7263

Brinda ayuda con copagos para pacientes con seguro.

Patient Advocate Foundation

www.patientadvocate.org

800-532-5274

Ofrece acceso a atención, asistencia financiera, asistencia con seguros, asistencia para conservar el empleo y acceso al directorio nacional de recursos para pacientes con seguro insuficiente.

Red Door Community (conocido anteriormente como Gilda's Club)

www.reddoorcommunity.org

212-647-9700

Un lugar donde las personas que viven con cáncer encuentran apoyo social y emocional a través de la creación de nuevos contactos, talleres, conferencias y actividades sociales.

RxHope

www.rxhope.com

877-267-0517

Ofrece asistencia para ayudar a las personas a obtener medicamentos que no pueden pagar.

Triage Cancer

www.triagecancer.org

Proporciona información y recursos legales, médicos y financieros para pacientes con cáncer y sus cuidadores.

Recursos educativos

Esta sección ofrece una lista con los recursos educativos que se mencionan en esta guía. los cuales le servirán para prepararse para su cirugía y recuperarse después de su cirugía.

Mientras lee estos recursos, anote las preguntas que desee hacerle a su proveedor de cuidados de la salud.

- *Guía para cuidadores* (www.mskcc.org/es/cancer-care/patient-education/guide-caregivers)
- *Voluntades anticipadas para personas con cáncer y sus seres queridos* (www.mskcc.org/es/cancer-care/patient-education/advance-care-planning)
- *Dieta de líquidos claros* (www.mskcc.org/es/cancer-care/patient-education/clear-liquid-diet)
- *Qué comer y beber antes de su cirugía o procedimiento si toma medicamentos GLP-1* (www.mskcc.org/es/cancer-care/patient-education/eating-and-drinking-before-your-surgery-or-procedure-when-taking-glp-1-medicines)
- *Los remedios herbales y el tratamiento contra el cáncer* (www.mskcc.org/es/cancer-care/patient-education/herbal-remedies-and-treatment)
- *Cómo ser un agente de atención médica* (www.mskcc.org/es/cancer-care/patient-education/how-be-health-care-agent)

- *Cómo comprobar si un medicamento o suplemento contiene aspirin, otros NSAID, vitamina E o aceite de pescado* (www.mskcc.org/es/cancer-care/patient-education/common-medications-containing-aspirin-and-other-nonsteroidal-anti-inflammatory-drugs-nsaids)
- **Información sobre el linfedema**
- *Qué puede hacer para evitar caerse* (www.mskcc.org/es/cancer-care/patient-education/what-you-can-do-avoid-falling)

If you have questions or concerns, contact your healthcare provider. A member of your care team will answer Monday through Friday from 9 a.m. to 5 p.m. Outside those hours, you can leave a message or talk with another MSK provider. There is always a doctor or nurse on call. If you're not sure how to reach your healthcare provider, call 212-639-2000.

Para obtener más recursos, visite www.mskcc.org/pe y busque en nuestra biblioteca virtual.

About Your Lymphovenous Bypass (LVB) Surgery for Lymphedema - Last updated on April 3, 2026

Todos los derechos son propiedad y se reservan a favor de Memorial Sloan Kettering Cancer Center