



EDUCACIÓN PARA PACIENTES Y CUIDADORES

Información sobre su biopsia transrectal de próstata con ultrasonido bajo anestesia

Esta información le ayudará a prepararse para su biopsia transrectal de próstata con ultrasonido bajo anestesia. La anestesia es un medicamento que hace que se duerma durante un procedimiento. También le explicará qué esperar después de su biopsia.

Información sobre la próstata

La próstata es una glándula pequeña y firme, aproximadamente del tamaño de una nuez. Se encuentra delante del recto y debajo de la vejiga (véase la figura 1). La próstata trabaja con otras glándulas en el cuerpo para fabricar semen. Rodea la uretra, que es el tubo que drena la orina (pis) de la vejiga.

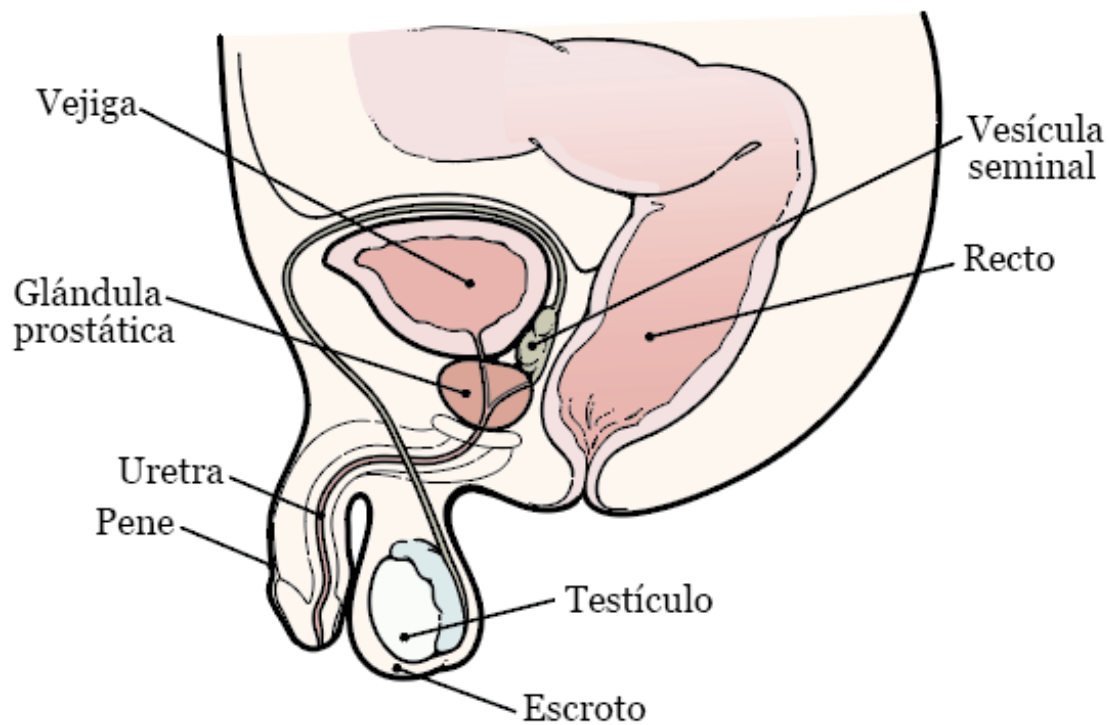


Figura 1. La próstata y los órganos circundantes

Información sobre la biopsia de próstata con ultrasonido

Una biopsia de próstata es un procedimiento para recolectar pequeñas muestras de tejido de la próstata. Un ultrasonido es una exploración por imágenes que utiliza ondas de sonido para crear imágenes del interior del cuerpo.

Su proveedor de cuidados de la salud utilizará imagenología de ultrasonido durante la biopsia. Esta le ayudará a tomar tejido de las áreas correctas de la próstata. Luego de la biopsia, utilizará un microscopio para examinar el tejido en busca de células anormales.

Su biopsia de próstata con ultrasonido bajo anestesia está programada para _____ (fecha) con _____ (proveedor de cuidados de la salud).

Preparación para su biopsia de próstata

Hable con su proveedor de cuidados de la salud

Avísele al proveedor de cuidados de la salud si toma anticoagulantes. Estos son medicamentos que afectan la forma en que coagula la sangre.

Hemos incluido algunos ejemplos de anticoagulantes comunes a continuación. Existen otros, así que asegúrese de que el equipo de atención esté al tanto de todos los medicamentos que usted toma. **No deje de tomar el anticoagulante sin antes hablar con un integrante de su equipo de atención.**

- Apixaban (Eliquis®)
- Aspirin
- Celecoxib (Celebrex®)
- Cilostazol (Pletal®)
- Clopidogrel (Plavix®)
- Dabigatran (Pradaxa®)
- Dalteparin (Fragmin®)
- Dipyridamole (Persantine®)
- Edoxaban (Savaysa®)
- Enoxaparin (Lovenox®)
- Fondaparinux (Arixtra®)
- Inyección (pinchazo) de Heparin
- Meloxicam (Mobic®)
- Medicamentos antiinflamatorios no esteroideos (NSAID), como ibuprofen (Advil®, Motrin®) y naproxen (Aleve®)
- Pentoxifylline (Trental®)
- Prasugrel (Effient®)
- Rivaroxaban (Xarelto®)
- Sulfasalazine (Azulfidine®, Sulfazine®)
- Ticagrelor (Brilinta®)
- Tinzaparin (Innohep®)
- Warfarin (Jantoven®, Coumadin®)

También hable con el proveedor de cuidados de la salud en los siguientes casos:

- Toma esteroides, como prednisone (Deltasone®).
- Ha tomado antibióticos en los últimos 3 meses.
- Tome cualquier otro medicamento, incluidos la vitamina E, los multivitamínicos, los remedios herbales o cualquier otro suplemento alimenticio o remedio casero. Lea *Cómo comprobar si un medicamento o suplemento contiene aspirin, otros NSAID, vitamina E o aceite de pescado* (www.mskcc.org/es/cancer-care/patient-education/common-medications-containing-aspirin-and-other-nonsteroidal-anti-inflammatory-drugs-nsaids). Contiene información sobre los medicamentos que debe evitar antes de su procedimiento.

Compre los artículos necesarios

Compre los siguientes artículos antes de su biopsia.

- Un enema salino, como el enema salino Fleet®. Puede adquirirlo en una farmacia de su localidad sin receta.
- Antibiótico oral (antibiótico que se traga), si su proveedor de cuidados de la salud se lo indica. Si está tomando un antibiótico oral, su proveedor de cuidados de la salud le dará una receta. Lea la sección “Antibióticos orales” para obtener más información.

Organice que alguien lo lleve a casa

Debe contar con una persona responsable que le lleve a casa después de su procedimiento. Una persona responsable es alguien que le ayude a llegar bien a casa. También debe poder comunicarse con su equipo de cuidados de la salud en caso de tener inquietudes. Haga los arreglos necesarios antes del día de su procedimiento.

Si no tiene una persona responsable que le lleve a casa, entonces llame a una de las agencias que se indican a continuación. Ellas se encargarán de enviar a alguien que le lleve a casa. Este servicio se cobra y usted tendrá que

proporcionar el transporte. Puede tomar un taxi o un servicio de auto pero, aun así, debe contar con un cuidador responsable para que le acompañe.

Agencias de Nueva York

VNS Health: 888-735-8913

Caring People: 877-227-4649

Agencias de Nueva Jersey

Caring People: 877-227-4649

Qué hacer 7 días antes de su biopsia de próstata

Deje de tomar ciertos medicamentos

Es posible que deba dejar de tomar algunos de sus medicamentos antes de su biopsia. Los ejemplos incluyen anticoagulantes, aspirin, medicamentos que contienen aspirin, multivitaminas y vitamina E. Hable con su proveedor de cuidados de la salud para que le indique qué medicamentos puede dejar de tomar sin que haya riesgo alguno. Siga las instrucciones que reciba de su proveedor.

Lea *Cómo comprobar si un medicamento o suplemento contiene aspirin, otros NSAID, vitamina E o aceite de pescado* (www.mskcc.org/es/cancer-care/patient-education/common-medications-containing-aspirin-and-other-nonsteroidal-anti-inflammatory-drugs-nsaids) para obtener más información.

Medicamentos para la pérdida de peso

Si toma medicamentos para perder peso (como GLP-1), hable con el proveedor de cuidados de la salud que realiza su procedimiento. Pregúntele qué debe hacer antes de su procedimiento. Es posible que le indique que deje de tomarlo, que le dé instrucciones diferentes sobre qué comer y beber antes de su procedimiento, o que le indique ambas cosas. Siga las instrucciones de su proveedor de cuidados de la salud.

Hemos incluido algunos medicamentos que causan pérdida de peso a continuación. Existen otros, así que asegúrese de que el equipo de atención esté al tanto de todos los medicamentos que usted toma. Algunos de estos medicamentos se usan en el tratamiento de la diabetes, pero a veces se recetan solo para la pérdida de peso.

- Semaglutide (Wegovy®, Ozempic®, Rybelsus®)
- Tirzepatide (Zepbound®, Mounjaro®)
- Dulaglutide (Trulicity®)
- Liraglutide (Saxenda®, Victoza®)

Qué hacer 2 días antes de su biopsia de próstata

Deje de tomar medicamentos antiinflamatorios no esteroideos (NSAID)

Los NSAID, como el ibuprofen (Advil® y Motrin®) y el naproxen (Aleve®), pueden causar sangrado. Deje de tomarlos 2 días antes de su procedimiento. Si el proveedor de cuidados de la salud le da instrucciones diferentes, haga lo que él o ella le indique.

Para obtener más información, lea *Cómo comprobar si un medicamento o suplemento contiene aspirin, otros NSAID, vitamina E o aceite de pescado* (www.mskcc.org/es/cancer-care/patient-education/common-medications-containing-aspirin-and-other-nonsteroidal-anti-inflammatory-drugs-nsaids).

Qué hacer el día antes de su biopsia de próstata

Un empleado de la Oficina de Admisión (Admitting Office) le llamará después de las 2 p. m. el día antes de su biopsia. Si su biopsia está programada para un lunes, entonces le llamarán el viernes anterior. Si no ha recibido una llamada para las 7 p. m., llame al 212-639-7606.

El empleado le dirá a qué hora debe llegar al hospital para someterse a su biopsia. También le recordará a dónde ir. Esto se hará en uno de los lugares a continuación:

Centro Prequirúrgico (PSC) en el 2.º piso
1275 York Ave. (entre la calle East 67th y la calle East 68th)
Ascensor M al 2.º piso

Centro Prequirúrgico (PSC) en el 6.º piso
1275 York Ave. (entre la calle East 67th y la calle East 68th)

Ascensor B al 6.º piso

Josie Robertson Surgery Center (JRSC)

1133 York Ave. (entre la calle East 61st y la calle East 62nd)

Si ha tenido cambios de salud o si, por algún motivo, tiene que cancelar la biopsia, llame al cirujano. Por lo general, los consultorios están abiertos de lunes a viernes de 9 a. m. a 5 p. m. Después de las 5 p. m., durante los fines de semana y días feriados, llame al 212-639-2000. Pregunte por el médico que cubre a su médico.

Instrucciones sobre lo que debe comer



Deje de comer a la medianoche (12 a. m.) de la noche antes de su procedimiento. Esto incluye caramelos y chicles.

Es posible que su proveedor de cuidados de la salud le haya dado instrucciones diferentes sobre cuándo debe dejar de comer. Si es así, siga sus instrucciones. Algunas personas necesitan ayunar (no comer) durante más tiempo antes de su procedimiento.

Qué hacer el día de su biopsia de próstata

Instrucciones sobre lo que debe beber

Entre la medianoche (12 a. m.) y 2 horas antes de su hora de su llegada, beba únicamente los líquidos de la siguiente lista. No coma ni beba nada más. Deje de beber 2 horas antes de la hora de llegada.

- Agua.
- Jugo de manzana claro, jugo de uva claro o jugo de arándanos claro.
- Gatorade o Powerade.
- Café negro o té. Se puede añadir azúcar. No añada nada más.

- No añada ninguna cantidad de ningún tipo de leche o crema. Esto incluye las leches y cremas vegetales.
- No añada miel.
- No añada jarabe aromatizado.

Si tiene diabetes, preste atención a la cantidad de azúcar que contienen las bebidas que toma. Será más fácil controlar sus niveles de azúcar en la sangre si incluye versiones de estas bebidas sin azúcar, bajas en azúcar o sin azúcares añadidos.

Es útil mantenerse hidratado antes de los procedimientos, así que beba líquido si tiene sed. No beba más de lo necesario. Recibirá líquidos por vía intravenosa (VI) durante su procedimiento.



Deje de beber 2 horas antes de la hora de llegada. Esto incluye agua.

Es posible que su proveedor de cuidados de la salud le haya dado instrucciones diferentes sobre cuándo debe dejar de beber. Si es así, siga sus instrucciones.

Aplíquese un enema salino

Aplíquese un enema salino la mañana de su biopsia. Siga las instrucciones que se brindan en el envase.

Tome sus antibióticos

Deberá tomar un antibiótico para evitar una infección a causa de la biopsia. Su proveedor de cuidados de la salud le dirá qué antibiótico debe tomar. También le recetará uno de los antibióticos enumerados a continuación.

- Ciprofloxacin (Cipro®) 500 mg (2 tabletas)

- Tome 1 tableta 2 horas antes de su biopsia.
- Tome 1 tableta 12 horas después.
- Cefixime (Suprax®) 400 mg (1 tableta)
 - Tome 1 tableta 2 horas antes de su biopsia.
- Cefuroxime (Ceftin®) 500 mg (2 tabletas)
 - Tome 1 tableta 2 horas antes de su biopsia.
 - Tome 1 tableta 12 horas después.
- Sulfamethoxazole-trimethoprim (Bactrim®) 500 mg (2 tabletas)
 - Tome 1 tableta 2 horas antes de su biopsia.
 - Tome 1 tableta 12 horas después.

Antibióticos por vía intravenosa (IV)

Su proveedor de cuidados de la salud podría decidir que necesita antibióticos por vía intravenosa en lugar de antibióticos orales. Si lo hace, se los administrarán a través de una vena en el brazo mientras esté en el hospital.

Algunos aspectos para tener en cuenta

- No lleve ningún objeto de metal. Quítese todas las joyas, incluso las que tenga en las perforaciones que se haya hecho en el cuerpo. El equipo utilizado durante su biopsia puede causarle quemaduras si toca elementos de metal.
- No se ponga ninguna loción, crema, desodorante, maquillaje, talco, perfume ni colonia.
- Deje en casa los objetos de valor, como tarjetas de crédito, joyas y chequera.
- Si usa lentes de contacto, quíteselos y mejor póngase anteojos. Usar lentes de contacto durante el procedimiento le podría dañar los ojos. Recuerde traer un estuche para ellos.

Qué esperar a su llegada

Muchos integrantes del personal le pedirán que diga y deletree su nombre y fecha de nacimiento. Esto se hace por su seguridad. Es posible que haya personas con el mismo nombre o con nombres parecidos que vayan a hacerse procedimientos el mismo día.

Quizá deba completar un breve cuestionario si aún no lo ha hecho a través de MSK MyChart, el portal para pacientes.

Cuando llegue el momento de cambiarse para el procedimiento, le daremos un camisón, una bata de hospital y calcetines antideslizantes.

Prepárese para su procedimiento

Cuando sea el momento de su procedimiento, deberá quitarse los anteojos, los aparatos para sordera, la dentadura postiza, las prótesis, la peluca y los artículos religiosos.

Entrará a la sala de procedimientos. Un integrante del equipo de la sala de procedimientos le ayudará a subirse a la cama.

La hora de comienzo exacta de su biopsia dependerá de la duración del procedimiento programado antes que el suyo. El enfermero hablará con usted si hay demoras imprevistas.

Su biopsia tomará alrededor de 20 a 30 minutos.

Qué hacer luego de su biopsia de próstata

Después de su biopsia, usted deberá orinar antes de marcharse del hospital.

Es normal tener algo de incomodidad o molestias después de su biopsia, pero la mayoría de las personas no sienten dolor. Si le duele, puede tomar acetaminophen (Tylenol®). Si el acetaminophen no ayuda, llame al consultorio de su médico.

Durante 3 días después de su biopsia, trate de beber el doble de la cantidad de líquidos que generalmente toma. Esto ayudará a enjuagar la vejiga, prevenir infecciones y minimizar la cantidad de sangre en la orina. También ayudará a ablandar las defecaciones (caca), lo que ayuda a evitar que el recto se irrite.

Cómo completar su Recovery Tracker

Queremos saber cómo se siente después de salir del hospital. Para poder cuidarle mejor, le enviaremos preguntas a su cuenta de MSK MyChart. Las enviaremos todos los días durante 5 días después de que le den de alta. Estas preguntas se conocen como su Recovery Tracker.

Complete su Recovery Tracker todos los días antes de la medianoche (12 a. m.). Solo le tomará de 2 a 3 minutos completarlo. Sus respuestas a estas preguntas nos ayudarán a entender cómo se siente y qué necesita.

Según sus respuestas, es posible que nos comuniquemos con usted para obtener más información. A veces, podemos pedirle que llame al consultorio de su cirujano. Si tiene preguntas, siempre puede comunicarse con el consultorio de su cirujano.

Lea Preguntas comunes sobre el Recovery Tracker de MSK

(www.mskcc.org/es/cancer-care/patient-education/mymsk-recovery-tracker) para obtener más información.

Efectos a corto plazo de su biopsia

Defecaciones

Es posible que vea sangre en las defecaciones. También es posible que tenga una pequeña cantidad de sangrado del recto. Esto puede suceder justo después de su biopsia o durante los días siguientes cuando defeque.

Orina

Es posible que vea sangre en la orina durante 1 a 2 semanas después de su biopsia. Este sangrado puede ir y venir.

Semen

El semen puede verse de color óxido hasta 12 semanas después de su biopsia. Esto se debe a que puede contener pequeñas cantidades de sangre.

Actividades después de su biopsia

Dígale a su enfermero si estará a más de 2 horas de MSK durante las primeras 24 horas después de su biopsia. Quizá deba asistir al Centro de Atención de Urgencia (UCC) de MSK si tiene algún problema después de su biopsia. Por ejemplo, fiebre o sangrado.

No tenga relaciones sexuales durante 3 días después de su biopsia.

Durante los próximos 5 días después de la biopsia:

- No practique deportes.
- No haga ejercicio en el gimnasio.
- No ande en bicicleta.
- No levante objetos que pesen más de 10 libras (4.5 kilogramos).

Obtención de los resultados de sus pruebas

Los resultados de su prueba estarán listos entre 5 y 7 días después de su

biopsia. Su proveedor de cuidados de la salud se comunicará con usted y le explicará los resultados. Usted también puede pedir una copia de sus resultados.

Cuándo llamar al proveedor de cuidados de la salud

Llame a su proveedor de cuidados de la salud de inmediato si tiene:

- Fiebre de 101 °F (38.3 °C) o más.
- Sangrado abundante del recto.
- Sangrado en el recto que no se detiene.
- No puede orinar.
- Sangre roja brillante o coágulos grandes en la orina.
- Escalofríos y temblores.
- Mareo.
- Cualquier otro problema, pregunta o inquietud.

If you have questions or concerns, contact your healthcare provider. A member of your care team will answer Monday through Friday from 9 a.m. to 5 p.m. Outside those hours, you can leave a message or talk with another MSK provider. There is always a doctor or nurse on call. If you're not sure how to reach your healthcare provider, call 212-639-2000.

Para obtener más recursos, visite www.mskcc.org/pe y busque en nuestra biblioteca virtual.

About Your Transrectal Prostate Biopsy With Ultrasound Under Anesthesia - Last updated on January 5, 2026

Todos los derechos son propiedad y se reservan a favor de Memorial Sloan Kettering Cancer Center