



## EDUCACIÓN PARA PACIENTES Y CUIDADORES

# Información sobre su biopsia transperineal de próstata con ultrasonido bajo anestesia

Esta información le ayudará a prepararse para su biopsia transperineal de próstata con ultrasonido bajo anestesia (medicamento que hace que se duerma durante un procedimiento). También le ayudará a saber qué esperar después de su biopsia.

Su biopsia transperineal de próstata con ultrasonido bajo anestesia está programada para \_\_\_\_\_ (fecha) con \_\_\_\_\_ (proveedor de cuidados de la salud).

## Información sobre la próstata

La próstata es una glándula pequeña y firme, aproximadamente del tamaño de una nuez. Trabaja con otras glándulas del cuerpo para producir semen.

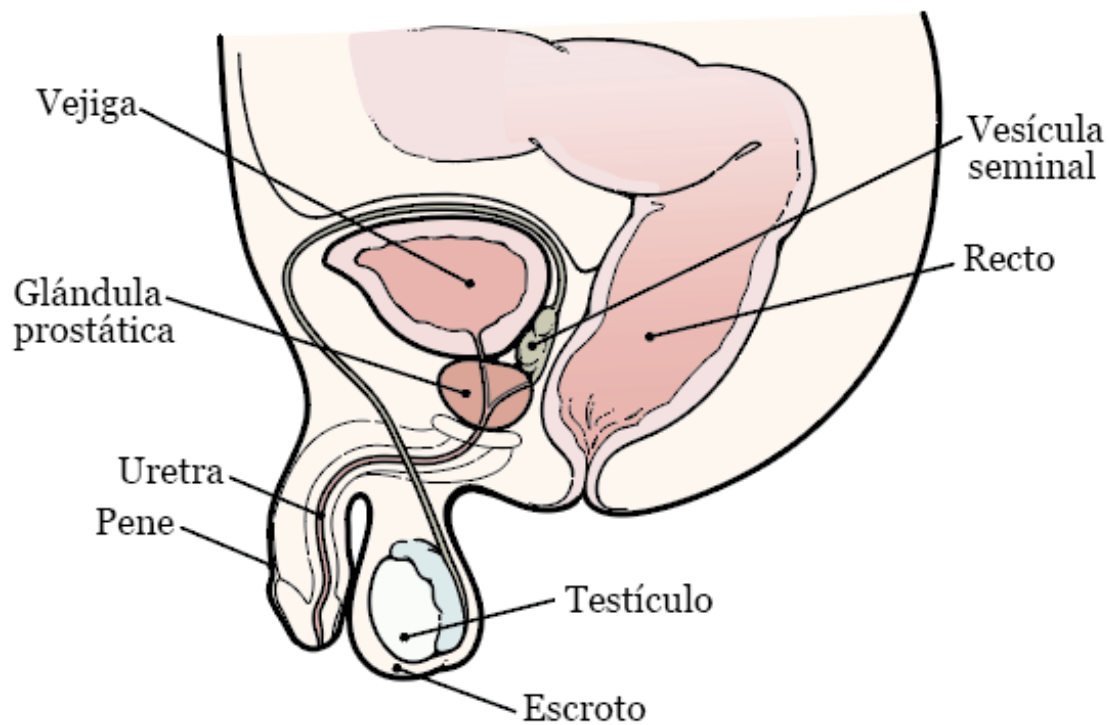


Figura 1. La próstata y los órganos circundantes

La próstata se encuentra delante del recto, debajo de la vejiga (véase la figura 1). Rodea la uretra, que es el tubo que drena la orina (pis) de la vejiga.

### **Información sobre la biopsia de próstata**

Una biopsia de próstata es un procedimiento para recolectar pequeñas muestras de tejido de la próstata. Su proveedor de cuidados de la salud utilizará una aguja fina para recolectar el tejido. Le introducirá la aguja en la próstata a través de la zona entre el escroto y el ano. Esta zona se denomina perineo.

Un ultrasonido es una exploración por imágenes que utiliza ondas de sonido para crear imágenes del interior del

cuerpo. Su proveedor de cuidados de la salud utilizará imagenología de ultrasonido durante la biopsia. Le ayudará a tomar tejido de partes específicas de la próstata.

Después de la biopsia, su proveedor de cuidados de la salud enviará los fragmentos de tejido a un patólogo del MSK. El patólogo utilizará un microscopio para examinar el tejido en busca de células anormales.

## **Preparación para su biopsia de próstata**

**Hable con su proveedor de cuidados de la salud**

Avísele al proveedor de cuidados de la salud si:

- Toma anticoagulantes. Estos son medicamentos que afectan la coagulación de la sangre.
- Toma esteroides, como prednisone (Deltasone®). Un esteroide es un medicamento que ayuda con la inflamación (hinchazón).
- Toma cualquier otro medicamento con o sin receta, incluidos parches y cremas.
- Toma cualquier suplemento alimenticio, como vitamina E, multivitaminas y remedios caseros o a base de hierbas.

## **Compre los artículos necesarios**

Compre estos materiales antes de su biopsia.

- 1 enema salino (como el enema salino Fleet®). Puede adquirirlo en una farmacia de su localidad sin receta.
- Su proveedor de cuidados de la salud puede enviarle una receta de tamsulosina (Flomax®) comprimidos de 0.4 miligramos (mg) a su farmacia. Busque el medicamento al menos 2 días antes de la biopsia programada.

### **Organice que alguien lo lleve a casa**

Debe contar con una persona responsable que le lleve a casa después de su procedimiento. Una persona responsable es alguien que le ayude a llegar bien a casa. También debe poder comunicarse con su equipo de cuidados de la salud en caso de tener inquietudes. Haga los arreglos necesarios antes del día de su procedimiento.

Si no tiene una persona responsable que le lleve a casa, entonces llame a una de las agencias que se indican a continuación. Ellas se encargarán de enviar a alguien que le lleve a casa. Este servicio se cobra y usted tendrá que proporcionar el transporte. Puede tomar un taxi o un servicio de auto pero, aun así, debe contar con un cuidador responsable para que le acompañe.

**Agencias de Nueva York**

**Agencias de Nueva Jersey**

VNS Health: 888-735-8913

Caring People: 877-227-4649

Caring People: 877-227-4649

## **7 días antes de su biopsia de próstata**

**Siga las instrucciones de su proveedor de cuidados de la salud para tomar sus medicamentos**

Es posible que deba dejar de tomar algunos de sus medicamentos antes de su biopsia. Los ejemplos incluyen anticoagulantes, aspirin, medicamentos que contienen aspirin, multivitaminas y vitamina E. Hable con su proveedor de cuidados de la salud para que le indique qué medicamentos puede dejar de tomar sin que haya riesgo alguno. Siga las instrucciones que reciba de su proveedor.

Para obtener información sobre medicamentos que contienen aspirin y vitamina E, lea *Cómo comprobar si un medicamento o suplemento contiene aspirin, otros NSAID, vitamina E o aceite de pescado*

([www.mskcc.org/es/cancer-care/patient-education/common-medications-containing-aspirin-and-other-nonsteroidal-anti-inflammatory-drugs-nsaids](http://www.mskcc.org/es/cancer-care/patient-education/common-medications-containing-aspirin-and-other-nonsteroidal-anti-inflammatory-drugs-nsaids)).

## **4 días antes de su biopsia de próstata**

## Comience a tomar Flomax®

Su proveedor de cuidados de la salud puede enviarle una receta de tamsulosina (Flomax) comprimidos de 0.4 miligramos (mg) a su farmacia. Este medicamento puede hacer que le sea más fácil orinar después de la biopsia. Comenzará a tomar Flomax 4 días antes de la biopsia. Tómelo durante un total de 14 días (2 semanas).

## 2 días antes de su biopsia de próstata

### Deje de tomar medicamentos antiinflamatorios no esteroideos (NSAID)

Los NSAID, como el ibuprofen (Advil® y Motrin®) y el naproxen (Aleve®), pueden causar sangrado. Deje de tomarlos 2 días antes de su procedimiento. Si el proveedor de cuidados de la salud le da instrucciones diferentes, haga lo que él o ella le indique.

Para obtener más información, lea *Cómo comprobar si un medicamento o suplemento contiene aspirin, otros NSAID, vitamina E o aceite de pescado*

([www.mskcc.org/es/cancer-care/patient-education/common-medications-containing-aspirin-and-other-nonsteroidal-anti-inflammatory-drugs-nsaids](http://www.mskcc.org/es/cancer-care/patient-education/common-medications-containing-aspirin-and-other-nonsteroidal-anti-inflammatory-drugs-nsaids)).

## El día antes de su biopsia de próstata

Un empleado de la Oficina de Admisión (Admitting Office) le llamará después de las 2:00 p. m. el día antes de su biopsia. Si su biopsia está programada para un lunes, entonces le llamarán el viernes anterior. Si para las 7:00 p. m. no ha recibido una llamada, llame al 212-639-5014.

El empleado le dirá a qué hora debe llegar al hospital para someterse a su biopsia. También le recordará a dónde ir.

Si ha tenido cambios de salud o si por algún motivo tiene que cancelar la biopsia, llame al cirujano. Por lo general, los consultorios están abiertos de lunes a viernes de 9:00 a. m. a 5:00 p. m. Después de las 5:00 p. m., durante los fines de semana y días feriados, llame al 212-639-2000. Pregunte por el médico que cubre a su médico.

### **Instrucciones sobre lo que debe comer**



Deje de comer a la medianoche (12 a. m.) de la noche antes de su cirugía. Esto incluye caramelos y chicles.

Es posible que su proveedor de cuidados de la salud le haya dado instrucciones diferentes sobre cuándo debe dejar de comer. Si es así, siga sus instrucciones. Algunas personas necesitan ayunar (no comer) durante más tiempo antes de la cirugía.

# El día de su biopsia de próstata

## Instrucciones sobre lo que debe beber

Entre la medianoche (12 a. m.) y 2 horas antes de su hora de su llegada, beba únicamente los líquidos de la siguiente lista. No coma ni beba nada más. Deje de beber 2 horas antes de la hora de llegada.

- Agua.
- Jugo de manzana claro, jugo de uva claro o jugo de arándanos claro.
- Gatorade o Powerade.
- Café negro o té. Se puede añadir azúcar. No añada nada más.
  - No añada ninguna cantidad de ningún tipo de leche o crema. Esto incluye las leches y cremas vegetales.
  - No añada miel.
  - No añada jarabe aromatizado.

Si tiene diabetes, preste atención a la cantidad de azúcar que contienen las bebidas que toma. Será más fácil controlar sus niveles de azúcar en la sangre si incluye versiones de estas bebidas sin azúcar, bajas en azúcar o sin azúcares añadidos.

Es útil mantenerse hidratado antes de la cirugía, así que



beba líquido si tiene sed. No beba más de lo necesario. Recibirá líquidos por vía intravenosa (VI) durante su cirugía.



**Deje de beber 2 horas antes de la hora de llegada. Esto incluye agua.**

Es posible que su proveedor de cuidados de la salud le haya dado instrucciones diferentes sobre cuándo debe dejar de beber. Si es así, siga sus instrucciones.

### **Aplíquese un enema salino**

Aplíquese un enema salino 2 horas antes de la biopsia. Siga las instrucciones que se brindan en el envase.

### **Antibióticos por vía intravenosa (IV)**

Su proveedor de cuidados de la salud podría decidir que necesita antibióticos por vía intravenosa en lugar de antibióticos orales. Si esto es así, usted recibirá el medicamento IV a través de una vena en el brazo mientras se encuentre en el hospital.

### **Antes de salir para realizarse la biopsia**

- No lleve ningún objeto de metal. Quítese todas las joyas, incluso las que tenga en las perforaciones que se haya hecho en el cuerpo. El equipo utilizado durante su biopsia puede causarle quemaduras si toca elementos de metal.

- No se ponga ninguna loción, crema, desodorante, maquillaje, talco, perfume ni colonia.
- Deje en casa los objetos de valor (como tarjetas de crédito, joyas y chequera).
- Si usa lentes de contacto, quíteselos y mejor póngase anteojos. Usar lentes de contacto durante el procedimiento le podría dañar los ojos. Recuerde traer un estuche para ellos.

## **Preparación para su biopsia**

- Cuando llegue el momento de cambiarse para el procedimiento, su enfermero le dará una bata y calcetines para que se los ponga.
- Antes de entrar en el quirófano, debe quitarse los aparatos para sordera, la dentadura postiza, las prótesis, la peluca y los artículos religiosos.
- Para reducir el riesgo de infección, es posible que le administremos medicamentos antibióticos por vía intravenosa (IV) en una de sus venas, normalmente en el brazo o la mano. Si el enfermero no le coloca la IV, el anesthesiólogo lo hará en el quirófano.
- La exactitud de la hora de comienzo de su biopsia dependerá de la duración del procedimiento programado antes que el suyo. Su enfermero hablará

con usted sobre a qué hora empezará la biopsia y si hay algún retraso.

## **Durante la biopsia**

- Le pondrán anestesia antes de comenzar la biopsia.
- Su biopsia tomará alrededor de 20 a 30 minutos.

## **Una vez realizada la biopsia**

- Cuando se despierte, estará en la Unidad de Atención Postanestésica (Post Anesthesia Care Unit (PACU))
- Un enfermero controlará su temperatura corporal, pulso, presión arterial y sus niveles de oxígeno. Deberá orinar antes de que le den el alta.
- Antes de que se vaya a casa, su enfermero le explicará las instrucciones al ser dado de alta a usted y a su cuidador.

## **Después de su biopsia de próstata**

### **24 horas después**

- Hable con su enfermero
  - Dígame a su enfermero si estará a más de 2 horas de MSK durante las primeras 24 horas después de su biopsia. Si tiene problemas como fiebre o sangrado abundante, es posible que le digamos que vaya al

## Centro de Atención de Urgencia (UCC) de MSK.

- Control de las molestias
  - Es normal sentirse dolorido o incómodo después de la biopsia, pero la mayoría de las personas no sienten dolor. Si le duele, puede tomar acetaminophen (Tylenol®). Si esto no ayuda, llame al consultorio de su médico.
- Dúchese como de costumbre

### **Durante los siguientes 3 días**

- No tenga relaciones sexuales
  - Puede empezar a tener relaciones sexuales 3 días después de la biopsia
- Tome una cantidad suficiente de agua
  - Durante 3 días, intente beber de 8 a 10 tazas (2 litros) de líquido cada día. Esto ayudará a enjuagar la vejiga, prevenir infecciones y reducir la cantidad de sangre en la orina.

### **Entre 5 y 7 días después**

- No haga ejercicio durante los próximos 5 días, lo que incluye:
  - Practicar cualquier deporte.

- Ejercitarse en un gimnasio o al aire libre.
- Andar en bicicleta.
- Levantar peso mayor a 10 libras (4.5 kilogramos).
- Obtenga sus resultados
  - Los resultados de su prueba estarán listos entre 5 y 7 días después de su biopsia. Su proveedor de cuidados de la salud se comunicará con usted y le explicará los resultados. Usted también puede pedir una copia de sus resultados.

## **Entre 1 y 12 semanas después**

### **Hasta 2 semanas**

- Espere ver sangre en la orina
  - Este sangrado puede ir y venir durante las siguientes 1 o 2 semanas.
  - Llame a su proveedor de cuidados de la salud si tiene sangre de color rojo brillante o coágulos grandes en la orina.

### **Hasta 12 semanas**

- Su semen puede parecer de color óxido
  - Su semen puede parecer de color óxido durante 12 semanas. Esto se debe a que puede haber un poco de

sangre en el semen.

## **Cuándo llamar al proveedor de cuidados de la salud**

Llame a su proveedor de cuidados de la salud de inmediato si tiene alguno de estos síntomas:

- Fiebre de 101 °F (38.3 °C) o más.
- Sangrado abundante del recto.
- Sangrado en el recto que no se detiene.
- No puede orinar.
- Sangre roja brillante o coágulos grandes en la orina.
- Escalofríos y temblores.
- Mareo.
- Cualquier otro problema, pregunta o inquietud.

If you have questions or concerns, contact your healthcare provider. A member of your care team will answer Monday through Friday from 9 a.m. to 5 p.m. Outside those hours, you can leave a message or talk with another MSK provider. There is always a doctor or nurse on call. If you're not sure how to reach your healthcare provider, call 212-639-2000.

Para obtener más recursos, visite [www.mskcc.org/pe](http://www.mskcc.org/pe) y busque en nuestra biblioteca virtual.

---

About Your Transperineal Prostate Biopsy with Ultrasound Under Anesthesia - Last updated on April 15, 2024

Todos los derechos son propiedad y se reservan a favor de Memorial Sloan Kettering Cancer Center