

EDUCACIÓN DE PACIENTES Y CUIDADORES

Información sobre la urostomía

Esta información le ayudará a aprender acerca de la urostomía y el sistema de bolsa.

Información sobre la urostomía

Una urostomía es una abertura en el abdomen (vientre), por donde la orina sale del cuerpo. Después de la cirugía de vejiga con urostomía (conducto ileal), la orina saldrá de los riñones, pasará por los uréteres y el conducto ileal, y saldrá por una pequeña abertura que se hace en el abdomen y se denomina estoma (véase la figura 1).

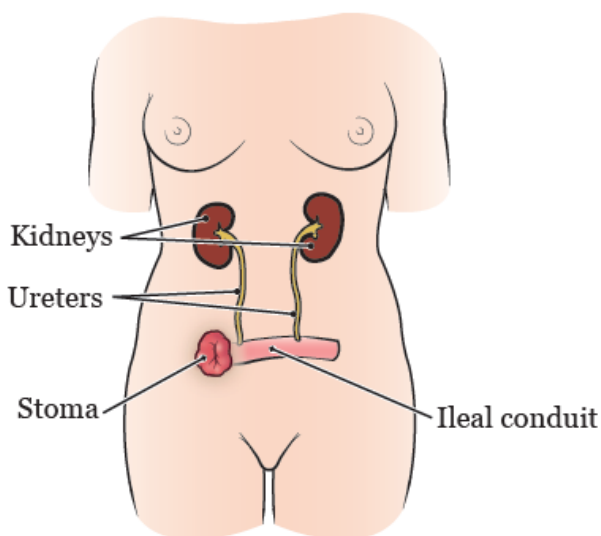


Figura 1.
El sistema urinario después de la cirugía de vejiga con urostomía (conducto ileal).

El estoma debe ser de color rosa intenso o rojo en todo momento. Si el estoma tiene un aspecto gris, café o negro, llame al médico de inmediato.

No podrá controlar la orina que sale del estoma. Tendrá que colocarse un sistema (un dispositivo) de bolsa de urostomía sobre el estoma para que reciba y retenga la orina.

Existen diferentes tipos de estomas de urostomía. El enfermero especializado en heridas, ostomías y continencia (WOC) le indicará qué tipo tiene usted y responderá sus preguntas.

Información sobre el sistema de bolsa de urostomía

El sistema de bolsa de urostomía tiene 2 partes: un disco (la parte que se adhiere a la piel) y una bolsa (que recibe la orina). En el caso de los sistemas de bolsa que tienen 2 piezas, el disco y la bolsa son piezas independientes que se pueden separar. En el caso de los sistemas que tienen una sola pieza, el disco y la bolsa están conectados.

Los sistemas de bolsa que usará en el hospital y en su casa serán diferentes. Esto se debe a que el estoma se hace cada vez más pequeño a medida que cicatriza.

Normalmente, el estoma tarda de 6 a 8 semanas en llegar al tamaño que tendrá de forma permanente.

En el hospital

Mientras esté en el hospital, aprenderá cómo cuidar del estoma y el sistema de bolsa de la urostomía.

Mientras se encuentran en el hospital, la mayoría de las personas usan los sistemas de bolsa que tienen dos piezas y un extensor que se llama “adaptador de baja presión”. Este último se coloca entre el disco y la bolsa para crear un espacio adicional. Esto hace que para el médico y los enfermeros sea más fácil retirar la bolsa del disco y volver a colocarla sin presionar mucho el abdomen. Le ayudará a sentirse más cómodo cuando el médico revise el estoma.

En casa

Después de que le den el alta, utilizará un sistema de bolsa de dos piezas o una pieza. Un enfermero de atención a domicilio le visitará para ayudarle a seguir aprendiendo cómo cuidar del estoma y del sistema de bolsa.

Es posible que use sistemas de bolsa diferentes a medida que el cuerpo se cure y el estoma se haga más pequeño. Tendrá que asistir a citas con un enfermero especializado en WOC que atiende a pacientes ambulatorios. El enfermero

examinará el estoma, hará un seguimiento de cómo está cicatrizando y le ayudará a escoger el sistema de bolsa y los productos accesorios para ostomía (productos que puede usar junto con el sistema de bolsa) que sean mejores para su cuerpo.

Citas de seguimiento

Su primera cita con el enfermero especializado en WOC para pacientes ambulatorios tendrá lugar dos semanas después de que le den el alta.

También es útil programar citas de seguimiento con dicho enfermero dos o tres meses después de la cirugía y seis meses después de ella. También debe comunicarse con él si tiene problemas con la piel o preguntas acerca del sistema de bolsa.

Es posible que adelgace en las primeras épocas cuando se esté recuperando de la cirugía. En el transcurso de los tres a seis meses posteriores, es probable que recupere parte del peso. Durante ese período, es posible que observe algunos cambios en la forma del abdomen. Estos cambios pueden hacer que el sistema de bolsa no se ajuste de la misma manera y resulte incómodo. Si esto sucede, llame al enfermero especializado en WOC. Este le podrá recomendar un sistema de bolsa que sea más flexible y se desplace con su cuerpo.

También es probable que le convenga escoger un sistema de bolsa que sea más flexible si el sistema anterior le resulta incómodo al inclinarse, doblarse o hacer ejercicio. El enfermero especializado en WOC le ayudará a hallar el sistema que mejor se adapte a su cuerpo y a sus actividades.

Comuníquese siempre con el consultorio del médico para informarle acerca de las preguntas o inquietudes y para hacer una cita con el enfermero especializado en WOC.

Posicionamiento del sistema de bolsa

Coloque la bolsa de forma que apunte hacia abajo y se pueda colocar dentro de los pantalones o la ropa interior. También puede doblarla, si lo prefiere. O puede

Cuando le den el alta, comuníquese con el consultorio del médico si necesita hablar con el enfermero especializado en WOC.

Si este no se encuentra disponible cuando usted se comunique, en el consultorio le transmitirán el mensaje y él se comunicará con usted.

probar la ropa interior especial o las bandas diseñadas para disimular el sistema de bolsa que ofrecen www.ostomysecrets.com o www.steathbelt.com.

Uso de cinto o tiradores

Puede usar cinto o tiradores en los pantalones cuando tenga colocado el sistema de bolsa. Si opta por usar cinto, colóqueselo por encima o por debajo del estoma. Si lo pone directamente encima de él, puede causar irritación, hemorragia o crecimiento excesivo del tejido.

Preparación de un kit de emergencia

Prepare un pequeño kit de emergencia que contenga un disco previamente cortado, una bolsa y varias gasas. Lleve consigo el kit de emergencia a todas partes, para que pueda cambiar la bolsa si se filtra.

Mantenga el kit de emergencia alejado de la luz solar o el calor directos.

Pedido de materiales

Empresas que suministran materiales para ostomía

Hay dos tipos principales de empresas que suministran materiales para ostomía.

- **Los distribuidores de materiales para ostomía** son empresas que venden productos relacionados con las ostomías. Venden materiales que elaboran distintos fabricantes. Usted tendrá que pedir sus materiales de urostomía a uno de estos distribuidores.
- Los **fabricantes de materiales para ostomía** son empresas que elaboran productos relacionados con las ostomías. También puede llamar a uno de estos fabricantes para obtener información acerca de sus productos o para solicitar una muestra de ellos. No puede comprar productos directamente a los fabricantes.

Cuándo hacer el pedido de materiales

Haga un pedido de materiales cuando solo le quede una caja de bolsas o discos.

Puede pedirlos a uno de los siguiente distribuidores de materiales para ostomías:

- | | |
|---|--|
| • 180 Medical
877-688-2729 | • Edgepark Medical Supplies
800-321-0591 |
| • Byram Healthcare
877-902-9726 | • McKesson
800-451-6510 |

Escoja un distribuidor de materiales para ostomías que acepte su seguro médico. Puede averiguar este dato llamando al distribuidor.

Productos accesorios para ostomía

Hay muchos productos diferentes que se emplean como accesorios para ostomía. Los siguientes son algunos ejemplos:

- **Anillo de barrera:** se coloca alrededor de la base del estoma y ayuda a que el disco quede mejor colocado. Puede contribuir a evitar que la orina se filtre por debajo del disco.
- **Tiras elásticas de barrera :** se colocan por encima del disco y ayudan a evitar que este se despegue de la piel. También ayudan a hacer que el disco sea impermeable.
- **Cinturón para ostomía:** se conecta al disco y se envuelve alrededor de la cintura. Ayuda a sujetar el sistema de bolsa.
- **Cubre estoma:** se coloca sobre el estoma y el sistema de bolsa para proporcionar protección adicional. Puede ser útil para quienes practican deportes de contacto.

Lo más probable es que usted no necesite usar todos estos productos accesorios. El enfermero especializado en WOC le brindará más información acerca de los que puedan resultarle más útiles.

Sistema de drenaje nocturno

Un sistema de drenaje nocturno es una bolsa o un frasco que se conecta con la parte inferior de la bolsa y es capaz de guardar más orina que la bolsa habitual.

Es importante usar un sistema de drenaje nocturno al dormir, para evitar que la bolsa se llene demasiado. Si esto ocurre, la orina se puede filtrar o puede circular hacia el interior del estoma y provocar una infección. Un sistema de drenaje nocturno también puede ayudar a no tener que levantarse durante la noche para vaciar la bolsa.

Tendrá que usar un adaptador para conectar el sistema de drenaje nocturno a la bolsa. El adaptador viene incluido en la caja de bolsas.

Cuidado del sistema de drenaje nocturno

Todas las mañanas, vacíe la orina de la bolsa o el frasco de drenaje nocturno en el

inodoro. Luego de vaciarlos, lave el sistema de drenaje. Puede usar agua tibia o una mezcla de 1/4 taza de vinagre blanco y una taza de agua. También puede comprar productos de limpieza como el sistema limpiador M9™ Crystallizer. Después de lavar el sistema de drenaje nocturno, déjelo secar al aire.

Cambie el sistema de drenaje nocturno cada dos a cuatro semanas.

Si el tubo del sistema de drenaje nocturno se suelta y le causa problemas, puede colocar una cinta en las conexiones entre el sistema y la bolsa. Si se mueve mucho mientras duerme, colóquese un estabilizador para las piernas o un sujetador de catéter Foley®. Puede solicitar estos accesorios cuando haga el pedido de materiales.

Bolsa de drenaje para pierna

La bolsa de drenaje para pierna tiene capacidad para guardar más orina que la bolsa habitual. Tal vez le convenga usar una bolsa de drenaje para pierna si va a viajar o si no va a poder ir al baño para vaciar la bolsa (por ejemplo, al jugar al golf o cuando se encuentra en un embotellamiento de tránsito).

Es posible que su plan de seguro no cubra las bolsas de drenaje para pierna. Puede llamar al distribuidor de materiales para ostomía a fin de averiguar si su seguro cubre dichas bolsas.

Cuidado de la bolsa de drenaje para pierna

Cuando la bolsa de drenaje para pierna se esté llenando, vacíe la orina en el inodoro. Después de vaciar la bolsa, lávela. Puede usar agua tibia o una mezcla de 1/4 taza de vinagre blanco y una taza de agua. También puede comprar productos de limpieza como el sistema limpiador M9™ Crystallizer. Después de lavar la bolsa de drenaje, déjela secar al aire.

Cambie la bolsa de drenaje para pierna todas las semanas, no importa cuántas veces la utilice.

Información sobre nuevos productos

Para obtener información acerca de nuevos productos, puede preguntarle al enfermero especializado en WOC, llamar a los fabricantes de materiales para ostomía y solicitarles muestras de los últimos productos, o buscar productos para urostomía en línea. Si se comunica con un fabricante de materiales para ostomía o hace una búsqueda en línea, asegúrese de buscar productos para urostomía y no

bolsas fecales.

También puede obtener información acerca de nuevos productos participando en una sala de chat en línea o en un grupo de apoyo local para personas con urostomía. Con frecuencia, otras personas que deben hacer frente a los mismos problemas conocen productos que pueden satisfacer sus necesidades. Lea la sección “Recursos” de esta publicación para ver una lista de grupos de apoyo en línea o sitios web que le ayudarán a encontrar grupos de apoyo en su zona. Hable con el enfermero especializado en WOC antes de probar nuevos productos para urostomía.

Cambio del sistema de bolsa de urostomía

Deberá cambiar el sistema de bolsa cada 3 o 4 días, aproximadamente. Si el sistema presenta pérdidas de orina, cámbielo de inmediato. Lo mejor es cambiar el sistema de bolsa de mañana, antes de tomar líquidos. De mañana suele salir menos orina del estoma.

Las primeras veces que cambie el sistema de bolsa, estará en la cama del hospital. A medida que se vaya curando, podrá comenzar a cambiar el sistema de bolsa en el sitio que le resulte más cómodo. A muchas personas les gusta hacerlo parados enfrente del espejo del baño. También puede quitarse el sistema de bolsa y limpiar la zona que rodea el estoma como parte de su rutina de ducha habitual.

Para obtener más información sobre cómo cambiar el sistema de bolsa, lea el recurso *Changing Your Urostomy Pouching System at Home* (www.mskcc.org/cancer-care/patient-education/changing-urostomy-pouching-system-at-home).

Qué hacer si ve sangre en el estoma

El estoma tiene muchos vasos sanguíneos y puede sangrar con facilidad. Es normal observar una pequeña cantidad de sangre en la gasa o la toalla que use al limpiarlo. El sangrado debe detenerse por sí mismo en algunos minutos. Si toma un anticoagulante o aspirin, es posible que sangre más fácilmente y por más tiempo. Aplique presión en el estoma para ayudar a que pare el sangrado.



Llame al médico si el sangrado no se detiene luego de un período de 10 a 15 minutos. Es posible que deba ir al Centro de Atención de Urgencia de MSK o a la sala de urgencias de su zona. El médico le

indicará qué hacer.

Llame al médico de inmediato si ve sangre en la orina o saliendo del interior del estoma.

Uso de guantes

Usar o no usar guantes al cambiar el sistema de bolsa es su decisión. De la misma manera que no era necesario ponerse guantes al orinar antes de la urostomía, tampoco es necesario hacerlo ahora. Sin embargo, tal vez prefiera ponerse guantes al cambiar la bolsa, porque podría ensuciarse los dedos con orina.

Ducharse con la urostomía

Es muy importante ducharse todos los días. Eso ayudará a mantener limpia la piel.

El sistema de bolsa es impermeable, así que déjeselo puesto al ducharse, excepto los días en que vaya a cambiarlo. Esos días puede quitarse el sistema de bolsa y bañarse sin él, si lo desea. La orina seguirá saliendo por el estoma mientras se ducha.

Dúchese del mismo modo en que lo hacía antes de la cirugía. No use jabones perfumados ni a base de aceite en la zona que rodea el estoma.

Problemas relacionados con la urostomía

Comuníquese con el consultorio del médico si tiene alguno de los problemas que se indican a continuación. Ellos le transmitirán el mensaje al enfermero especializado en WOC y este se comunicará con usted.

Problemas con la piel

Infórmele al enfermero especializado en WOC si tiene algún problema con la piel que rodea el estoma (piel periestomal). Los problemas más habituales con la piel ocurren cuando la orina se filtra por debajo del disco o cuando uno es alérgico a los productos para ostomía.

Acumulación de tejido

Un problema habitual es la acumulación de tejido en la piel que rodea el estoma. El tejido puede ser de color grisáceo o violáceo, parecer una verruga o tener manchas blancas (véase la figura 2). Puede provocar dolor en la zona que rodea el estoma. La acumulación ocurre cuando la piel queda expuesta a la orina todo el tiempo. Si

presenta acumulación de tejido, llame al consultorio del médico para hacer una cita con el enfermero especializado en WOC.

Si la orina se filtra por debajo del disco, cámbielo de inmediato. No coloque ninguna cinta para detener la filtración.

Si la filtración no se detiene después de cambiar el disco, comuníquese con el enfermero especializado en WOC. Es probable que necesite un sistema diferente que se ajuste mejor para evitar filtraciones.

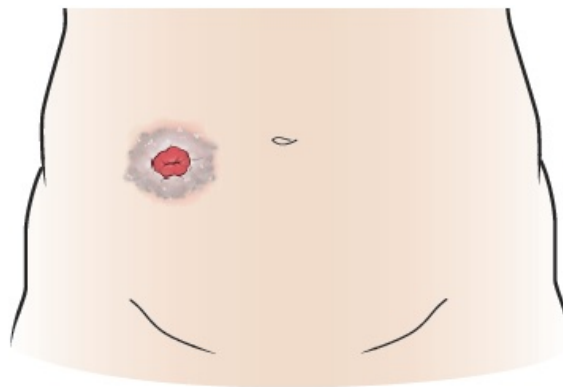


Figura 2. Acumulación de tejido alrededor del estoma

Si tiene problemas de acumulación de tejido alrededor del estoma, tal vez deba tomar alguna de las siguientes medidas:

- Corte o moldee el disco, o consiga un disco precortado diferente.
- Use un tipo de disco diferente.

- Colóquese una barrera al disco (como un disco Colly-Seel™, una junta de protección Coloplast Brava® o un anillo moldeable Coloplast Brava).

También es posible que deba aplicar un tratamiento a la piel situada justo alrededor del estoma cada vez que cambie el sistema de bolsa. Para hacerlo:

1. Mezcle ¼ taza de vinagre blanco con ¾ taza de agua.
2. Sumerja una gasa en la mezcla. Coloque la gasa sobre la piel durante 20 minutos.
3. Enjuague la piel con agua.
4. Seque bien la piel y colóquese un nuevo disco.

Reacción alérgica

Las reacciones alérgicas son otro problema habitual de la piel. Si es alérgico a alguno de los productos para ostomía que está utilizando, es posible que le aparezcan ronchas o enrojecimiento en la piel que rodea el estoma (véase la figura 3). También es posible que sienta comezón, ardor o molestias. Si piensa que está teniendo una reacción alérgica, llame al consultorio del médico. Tal vez deba ver a un dermatólogo (médico de la piel).

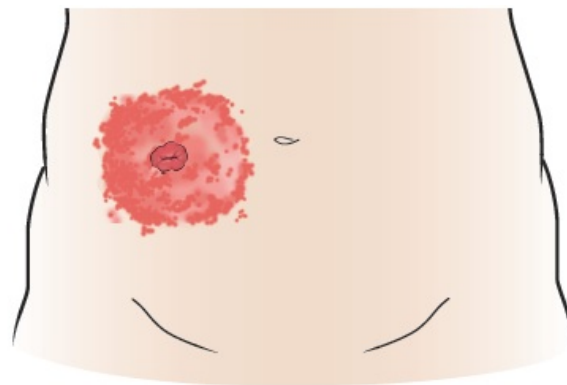


Figura 3. Reacción alérgica alrededor del estoma

Si tiene una reacción alérgica, tendrá que probar con un disco y una bolsa de una marca diferente.

Erupción cutánea

Si tiene una erupción cutánea, avísele al médico o al enfermero especializado en WOC. Ellos le indicarán cómo tratarla.

Infecciones de las vías urinarias

Los siguientes son los indicios y los síntomas de las infecciones de las vías urinarias:

- Orina que huele peor que lo habitual
- Orina turbia
- Dolor de espalda
- Náuseas (sensación de que uno va a vomitar) y vómitos
- Pérdida de apetito
- Temperatura de 100.4 °F (38 °C) o más (fiebre)

Si piensa que tiene una infección de las vías urinarias, llame al consultorio del médico.

Para evitar infecciones de las vías urinarias, se deben tomar las siguientes medidas:

- Tome de 6 a 8 vasos (de 8 onzas o 236,6 ml) de líquidos todos los días. Lo mejor es tomar agua.
- Limite la cantidad de alcohol y cafeína que tome.
- Use una bolsa que tenga válvula antirreflujo y use un sistema de drenaje nocturno. Esto evita que la orina quede retenida en el estoma y provoque una infección.
- Vacíe la orina cuando llegue a un tercio o a la mitad de la bolsa.

Pregúntele al médico si puede tomar vitamina C (de unos 500 a unos 1000 mg) y una píldora de arándanos sin azúcar por día. Esto hará que la orina sea más ácida y puede contribuir a evitar infecciones de las vías urinarias, a reducir el olor de la orina y a evitar que la piel se lastime.

Hernias

La hernia se produce cuando un asa intestinal sobresale a través de una zona débil del músculo. Esto hace que se forme un bulto. Las hernias no suelen causar síntomas. Si ve un bulto en la zona cercana al estoma, comuníquese con el médico o con el enfermero especializado en WOC.

Consejos para que no aparezca una hernia

El músculo abdominal que rodea el estoma suele ser débil. Para minimizar el riesgo de que aparezca una hernia, evite el estreñimiento (hacer esfuerzos para defecar), toser mucho o con mucha fuerza, levantar pesos o sobrecargarse.

El interior del cuerpo tarda un año en sanar después de una cirugía, así que debe prestar atención a lo que siente. Si siente dolor al realizar alguna actividad, deje de hacerla. Si el dolor no desaparece, llame al consultorio del médico.

Tratamiento de la hernia

Si tiene una hernia, es posible que el enfermero especializado en WOC le sugiera utilizar un cinturón de sujeción de hernia, que se fabrica de modo que se adapte al cuerpo de cada persona. La hernia también se puede sostener con una faja o un short de ciclismo. Si los usa, tendrá que hacerles un agujero para la bolsa de urostomía.

Ponerse un cinturón de sujeción de hernia, una faja o un short de ciclismo no curará la hernia ni evitará que empeore, pero le pueden ayudar a sentirse más cómodo y a empujar el bulto hacia adentro para que la ropa le quede mejor.

Las hernias por lo general no se tratan a menos que se obstruyan, se tuerzan o provoquen dolor u otros problemas. Llame de inmediato al médico si presenta alguno de los siguientes síntomas:

- Náuseas
- Vómitos
- Dolor en el abdomen
- Inflamación en el abdomen

Viajar con la urostomía

Su decisión de viajar no debe depender del hecho de tener una urostomía. A continuación le brindamos algunas sugerencias que le ayudarán a viajar con el sistema de bolsa:

- Lleve materiales de más, en caso de que tenga dificultades para obtenerlos cuando esté de viaje.
- Si toma un avión, tren o autobús, lleve los materiales consigo. No los coloque en el equipaje que vaya a despachar. Esto le ayudará a estar preparado si se separa del equipaje.
- Evite conducir un automóvil durante las cuatro a seis semanas siguientes a la cirugía, a menos que el médico le diga lo contrario. Puede colocarse el cinturón de seguridad sin que le quede apretado o colocar un pequeño almohadón sobre

el estoma y por debajo del cinturón. También puede usar un protector de ostomía para cinturones de seguridad. Para obtener más información, consulte al distribuidor o pregúntele al enfermero especializado en WOC.

- Hable con el enfermero especializado en WOC para saber qué opciones tiene al viajar. Podría ser conveniente llevar una bolsa para la pierna si cree que va a tener dificultades para conseguir un baño donde vaciar la bolsa.
- Si va a viajar por avión, es conveniente solicitar una [tarjeta de viaje](#) a United Ostomy Associations of America (UOAA). Para hacerlo, visite www.ostomy.org/uploaded/files/travel_card/Travel_Communication_Card.pdf.

Para obtener más información, visite el sitio web de la UOAA en www.ostomy.org o llame al 800-826-0826.

Preparación para los exámenes médicos

Traiga siempre materiales de urostomía adicionales. Muchas farmacias e instituciones médicas no tienen materiales de urostomía y es posible que necesite un juego adicional.

Escaneos de imagenología con contraste

Si le van a hacer un escaneo por imagen en la que se usa contraste, traiga un juego adicional de materiales de urostomía, así como una bolsa para la pierna o un sistema de drenaje nocturno. Para la prueba tendrá que tomar más líquidos de lo habitual. Esto contribuirá a que el contraste salga del organismo, pero también aumentará la cantidad de orina que este fabrica. Es probable que tenga que cambiar el sistema de bolsa si se filtra por el hecho de que se produzca más orina de lo habitual.

Si vive a una hora o más del hospital, vacíe la bolsa antes de irse. También es posible que deba vaciarla durante el viaje de regreso a casa o que tenga que usar una bolsa para la pierna. También puede ser conveniente que lleve un orinal portátil u otro recipiente en el automóvil por si se presenta una emergencia.

Quimioterapia

Si le van a hacer quimioterapia, traiga un juego adicional de materiales de urostomía. La quimioterapia puede hacer que el organismo fabrique más orina. También puede hacer que la piel se vuelva más sensible o que se modifique el modo en que el disco se adhiere a ella. Tal vez deba cambiar el disco con mayor

frecuencia durante la quimioterapia para proteger la piel y evitar filtraciones.

Otros procedimientos

Si se va a someter a un procedimiento en que el médico o el enfermero deban acceder al estoma, tal vez deba usar un tipo de sistema de bolsa diferente. Por ejemplo, es posible que deba dejar de usar un sistema de una sola pieza y pasar a usar uno de dos piezas. El médico o el enfermero hablarán con usted antes del procedimiento.

Si tiene algún problema, comuníquese con el enfermero especializado en WOC.

Recursos

Grupos de apoyo de MSK

Bladder Cancer Support Group

646-422-4628 o 646-888-8106.

Es un grupo presencial de apoyo y educación para personas que tienen cáncer de vejiga o que han sido tratadas por cáncer de vejiga. Las personas comparten sus experiencias personales y se brindan apoyo práctico y emocional unas a otras. Un trabajador social, un enfermero y un enfermero especializado en WOC dirigen la conversación.

El grupo se reúne el 2° jueves de cada mes de 12:00 a 1:30 p. m. Para obtener más información, o registrarse, llame a los números que aparecen más arriba o envíe un correo electrónico a RLAC@mskcc.org.

Online Bladder Cancer Support Group

Se trata de un grupo en línea de apoyo y educación para personas que están recibiendo tratamiento contra el cáncer de vejiga. Las personas comparten sus experiencias personales y se brindan apoyo práctico y emocional unas a otras. Un trabajador social y un enfermero especializado en WOC dirigen las conversaciones.

El grupo se reúne el 4° jueves de cada mes de 4:00 a 5:00 p. m. Para obtener más información, o registrarse, envíe un correo electrónico a virtualprograms@mskcc.org.

Recursos para hallar enfermeros especializados en WOC

Wound Ostomy and Continence Nurses Society

www.wocn.org/patients

Visite este sitio web para hallar un enfermero especializado en WOC en su zona.

También puede llamar al fabricante o al distribuidor de materiales para ostomía y pedirle información acerca de los enfermeros de WOC que haya en su zona.

Tenga en cuenta que muchos enfermeros especializados en WOC solo pueden atenderle si hay una clínica para pacientes ambulatorios en el hospital para el que ellos trabajan o si a usted le atiende un médico de dicho hospital.

Recursos para hallar grupos de apoyo para personas con urostomía **United Ostomy Associations of America (UOAA)**

www.ostomy.org

Visite este sitio web para hallar un grupo de apoyo para personas con ostomía, ya sea un grupo en línea o un grupo presencial en su zona. También puede hallar consejos sobre cómo viajar cuando se tiene una ostomía y descargar la tarjeta de comunicación de viaje de la UOAA.

Bladder Cancer Advocacy Network (BCAN)

www.bacn.org

Visite este sitio web para obtener información sobre el cáncer de vejiga. Para incorporarse a un grupo de apoyo en línea patrocinado por la BCAN, diríjase a www.inspire.com/groups/bladder-cancer-advocacy-network.

Inspire

www.inspire.com

Visite este sitio web para hallar grupos de apoyo en línea para personas con ostomía.

Recursos para tratar la irritación de la piel que rodea el estoma **Peristomal Skin Assessment Guide (Guía de evaluación de la piel periestomal)**

<http://psag-consumer.wocn.org>

Visite este sitio web si la piel que rodea el estoma está irritada. Deberá responder una serie de preguntas para obtener más información acerca del tipo de irritación que tiene en la piel y de lo que puede hacer para tratarla.

No olvide comunicarse siempre con el enfermero especializado en WOC si piensa que la piel que rodea el estoma está irritada.

Recursos relacionados con los materiales para ostomía

Comuníquese con el fabricante de materiales para ostomía que elabora el sistema

de bolsa que usted usa. Todos los fabricantes de materiales para ostomía cuentan con un programa de asistencia relacionado con los productos que ofrecen. Algunos fabricantes incluso tienen enfermeros de WOC que pueden ayudarle.

Algunos distribuidores de materiales para ostomía también tienen un enfermero especializado en WOC que pueden ayudarle. Llame a su distribuidor para obtener más información.

Recursos relacionados con prendas que permiten disimular la ostomía

Las prendas que permiten disimular la ostomía consisten en ropa que hacen que el sistema de bolsa se note menos.

Ostomysecrets

www.ostomysecrets.com

Visite este sitio web si desea comprar prendas diseñadas para personas con ostomía.

Stealth Belt

www.stealthbelt.com

Visite este sitio web si desea comprar prendas diseñadas para personas con ostomía.

C&M Ostomy Supplies

www.cmostomysupply.com

Visite este sitio web si desea comprar prendas diseñadas para personas con ostomía, incluso fundas para la bolsa y cubre estomas.

Safe n' Simple

www.sns-medical.com/products/support-belts

Visite este sitio web para comprar un cinturón de sujeción de hernia.

Si tiene preguntas, llame a un miembro de su equipo de atención médica directamente. Si es paciente de MSK puede comunicarse con un proveedor de cuidados de la salud después de las 5:00 PM, durante los fines de semana y los feriados, llame al 212-639-2000.

Para obtener más recursos, visite www.mskcc.org/pe y podrá hacer búsquedas en nuestra biblioteca virtual.

About Your Urostomy - Last updated on April 17, 2019

©2019 Memorial Sloan Kettering Cancer Center