



EDUCACIÓN PARA PACIENTES Y CUIDADORES

# Información sobre su PET-CT con trazador PYL o PSMA

Esta información le ayudará a prepararse para su tomografía por emisión de positrones (PET) combinada con tomografía computarizada (CT) con trazador PYL o PSMA en MSK.

## Información sobre su PET-CT con trazador PYL o PSMA

Un escaneo de TEP-CT es un procedimiento de imagenología que se utiliza para lo siguiente:

- Encontrar células cancerosas.
- Planificar su tratamiento.
- Ver la forma en que está funcionando el tratamiento.

Le harán una tomografía computarizada con una dosis baja de radiación al mismo tiempo que el escaneo TEP. En una tomografía computarizada se toma una serie rápida de radiografías. Estas se combinan con su escaneo TEP para crear imágenes de sus tejidos blandos y huesos.



Es posible que le programen una tomografía computarizada de diagnóstico al mismo tiempo que su TEP-CT. Una tomografía computarizada de diagnóstico le permite a su proveedor de cuidados de la salud obtener más información sobre sus tejidos, huesos y vasos sanguíneos. Pídale a su proveedor de cuidados de la salud el recurso *Tomografía computarizada (CT)*

([www.mskcc.org/es/cancer-care/patient-education/computed-tomography-ct-scan](http://www.mskcc.org/es/cancer-care/patient-education/computed-tomography-ct-scan)) para ayudarle a prepararse.

## **Trazador**

Antes de la TEP-CT, recibirá un medicamento radioactivo llamado trazador. El trazador está unido a una sustancia que utilizan las células y los tejidos. Las células cancerosas usan esa sustancia de una manera diferente a las células no cancerosas.

La parte radioactiva del trazador le permite a su proveedor de cuidados de la salud ver cuáles son las células que están usando la sustancia. Esto ayuda a identificar cualquier uso que no sea normal. El trazador no permanece en el cuerpo por mucho tiempo. Abandona el cuerpo principalmente a través de la orina.

El trazador le será administrado a través de un catéter (sonda delgada y flexible). El catéter puede ser una vía intravenosa (IV) colocada en el brazo o la mano, o un catéter venoso central (CVC), en caso de que tenga uno.

Su PET-CT utilizará PYL o PSMA como trazador.

## **Preparación para su PET-CT con trazador PYL o PSMA**

### **Retire los dispositivos de la piel**

Es posible que use ciertos dispositivos en la piel. Antes de su exploración o procedimiento, los fabricantes de dispositivos recomiendan que se quite:

- Monitor continuo de glucosa (CGM)
- Bomba de insulina

Hable con su proveedor de cuidados de la salud para programar su cita más cerca de la fecha en que necesita cambiar su dispositivo. Asegúrese de tener un dispositivo adicional con usted para ponerse después de su exploración o procedimiento.

Es posible que no esté seguro de cómo administrar su glucosa mientras el dispositivo esté apagado. Si es así, antes de su cita, hable con el proveedor

de cuidados de la salud que trata su diabetes.

## **El día anterior a su PET-CT con trazador PYL o PSMA**

**Si le van a administrar anestesia, lea la sección “Para las personas que recibirán anestesia” al final de este recurso.** La anestesia es un medicamento que se utiliza para entumecer una zona del cuerpo o hacer que usted se duerma.

## **El día de su PET-CT con trazador PYL o PSMA**

### **Qué esperar a su llegada**

Muchos integrantes del personal le pedirán que diga y deletree su nombre y fecha de nacimiento. Esto se hace por su seguridad. Es posible que haya personas con el mismo nombre o con nombres parecidos que vayan a hacerse procedimientos el mismo día. Una vez que esté en el departamento, contestará un breve cuestionario.

Su equipo de atención le inyectará el trazador en la vena. Tendrá que esperar 60 minutos para que el cuerpo absorba el trazador. El tiempo que demore dependerá de la zona del cuerpo que se vaya a escanear.

Durante ese tiempo, trate de relajarse y de limitar sus movimientos. Puede dormir, leer, escuchar música o ver videos mientras espera. Pida una manta si siente frío.

Su equipo de atención le pedirá que orine (haga pis) justo antes del escaneo.

### **Durante su PET-CT con trazador PYL o PSMA**

A la hora del escaneo, el tecnólogo le llevará a la sala de exploración. Le ayudará a subir a la mesa donde se le realizará el escaneo.

La máquina parece una enorme rosca con un agujero en el medio (véase la figura 1). Ese es el anillo de escaneo (escáner). El escáner mide alrededor

de 3 pies (1 metro) de profundidad.

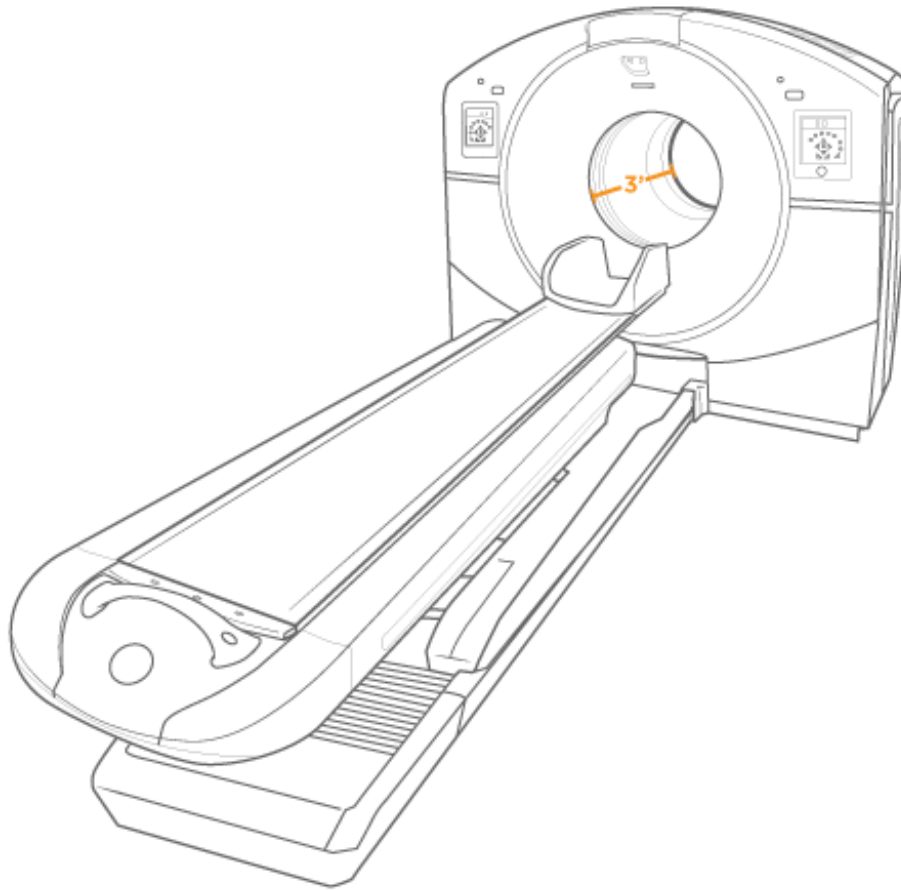


Figura 1. Máquina de TEP-CT

En cuanto esté sobre la mesa, esta se deslizará por el anillo de exploración. Debe permanecer muy quieto hasta que finalice la exploración. El procedimiento puede tardar de 30 a 45 minutos, según el tipo de escaneo que le realicen.

Si también le programaron una tomografía computarizada de diagnóstico, recibirá una infusión de contraste a través de su vía IV o CVC. Una infusión consiste en introducir un medicamento de forma lenta en el torrente sanguíneo. Esto sucederá después de que su tecnólogo tome la primera serie de imágenes.

Para obtener más información, lea *Tomografía computarizada (CT)* ([www.mskcc.org/es/cancer-care/patient-education/computed-tomography-ct-scan](http://www.mskcc.org/es/cancer-care/patient-education/computed-tomography-ct-scan)).

# Qué hacer después de su PET-CT con trazador **PYL** o **PSMA**

En cuanto termine su escaneo podrá irse, a menos que tenga otros exámenes o procedimientos programados. Recibirá una tarjeta en la que se explicará que se sometió a un examen con trazador radioactivo y la fecha de su examen. Mantenga esta tarjeta con usted porque algunos equipos de seguridad pueden encontrar radioactividad hasta que el cuerpo la elimine. Esto debería tomar menos de un día.

Recuerde mantenerse hidratado después de su escaneo. Beba agua y otros líquidos durante el resto del día para ayudar a eliminar el trazador del cuerpo. Puede volver a su dieta normal de inmediato, a menos que le den otras instrucciones.

## **Tome las precauciones relativas a la seguridad radiológica**

Es seguro estar cerca de otras personas inmediatamente después de su procedimiento de mapeo, incluidas las personas embarazadas y los niños. Puede pasar tiempo cerca de otros, besarlos, abrazarlos, sostenerlos y tocarlos. También puede volver a hacer sus actividades normales de inmediato.

Hay ciertos equipos de seguridad (como el de los aeropuertos o el que hay afuera de los túneles) que pueden detectar cantidades muy pequeñas de radiación. Un empleado le dará una tarjeta que dice que recibió medicamentos radioactivos. Esta tarjeta dice que puede emitir pequeñas cantidades de radiación hasta 1 día después de su procedimiento. Muestre esta tarjeta a los agentes de seguridad si lo detienen en un puesto de control.

## **Resultados de su TEP-CT**

Un radiólogo leerá su escaneo y enviará sus resultados a su médico. Si su TEP-CT se realizó para detectar células cancerosas, su médico debe tener sus resultados listos en 2 días hábiles. Pregúntele a su médico cómo

compartirá sus resultados con usted. Si su TEP-CT se realizó para planificar su tratamiento, su médico utilizará las imágenes para planificar su atención.

## **Para las personas que recibirán anestesia**

Si recibirá anestesia (medicamento para adormecerle) durante su PET-CT, siga estas instrucciones:

### **Qué hacer el día antes de su PET-CT**

#### **Organice que alguien lo lleve a casa**

Debe contar con una persona responsable que le lleve a casa después de su procedimiento. Una persona responsable es alguien que le ayude a llegar bien a casa. También debe poder comunicarse con su equipo de cuidados de la salud en caso de tener inquietudes. Haga los arreglos necesarios antes del día de su procedimiento.

Si no tiene una persona responsable que le lleve a casa, entonces llame a una de las agencias que se indican a continuación. Ellas se encargarán de enviar a alguien que le lleve a casa. Este servicio se cobra y usted tendrá que proporcionar el transporte. Puede tomar un taxi o un servicio de auto pero, aun así, debe contar con un cuidador responsable para que le acompañe.

#### **Agencias de Nueva York**

VNS Health: 888-735-8913

Caring People: 877-227-4649

#### **Agencias de Nueva Jersey**

Caring People: 877-227-4649

### **Instrucciones sobre lo que debe comer**



**Deje de comer a la medianoche (12 a. m.) de la noche antes de su cirugía.** Esto incluye caramelos solubles y goma de mascar.

Si su proveedor de cuidados de la salud le ha dicho que deje

de comer antes de la medianoche, siga sus instrucciones. Algunas personas necesitan ayunar (no comer) durante más tiempo antes de la cirugía.

## **Qué hacer el día de su PET-CT**

### **Instrucciones sobre lo que debe beber**

Entre la medianoche (12 a. m.) y 2 horas antes de su hora de su llegada, beba únicamente los líquidos de la siguiente lista. No coma ni beba nada más. Deje de beber 2 horas antes de la hora de llegada.

- Agua.
- Jugo de manzana claro, jugo de uva claro o jugo de arándanos claro.
- Gatorade o Powerade.
- Café negro o té. Se puede añadir azúcar. No añada nada más.
  - No añada ninguna cantidad de ningún tipo de leche o crema. Esto incluye las leches y cremas vegetales.
  - No añada miel.
  - No añada jarabe aromatizado.

Si tiene diabetes, preste atención a la cantidad de azúcar que contienen estas bebidas. Será más fácil controlar sus niveles de azúcar en la sangre si incluye versiones de estas bebidas sin azúcar, bajas en azúcar o sin azúcares añadidos.

Es útil mantenerse hidratado antes de la cirugía, así que beba líquido si tiene sed. No beba más de lo necesario. Recibirá líquidos por vía intravenosa (VI) durante su cirugía.



**Deje de beber 2 horas antes de la hora de llegada.** Ni siquiera agua.

## **Detalles de contacto**

Si tiene alguna pregunta o inquietud, llame al Servicio de Imagenología y Terapia Molecular (MITS, o el servicio de Medicina Nuclear) al 212-639-6652. Puede hablar con un integrante del personal de lunes a viernes de 9 a.m. a 5 p.m. Después de las 5 p.m., durante los fines de semana y los días feriados, llame al 212-639-2000.

Para obtener más recursos, visite [www.mskcc.org/pe](http://www.mskcc.org/pe) y busque en nuestra biblioteca virtual.

---

About Your PET-CT with PYL or PSMA Tracer - Last updated on November 25, 2024  
Todos los derechos son propiedad y se reservan a favor de Memorial Sloan Kettering Cancer Center