



EDUCACIÓN PARA PACIENTES Y CUIDADORES

Información sobre la embolización de vena porta (PVE)

Esta información le ayudará a prepararse para la embolización de vena porta en MSK.

¿Qué es la vena porta?

La vena porta es una vena que lleva sangre al hígado. Se divide en vena porta izquierda y derecha que se ramifican en vasos sanguíneos más pequeños. Los vasos sanguíneos envían sangre a través del hígado (véase la figura 1).

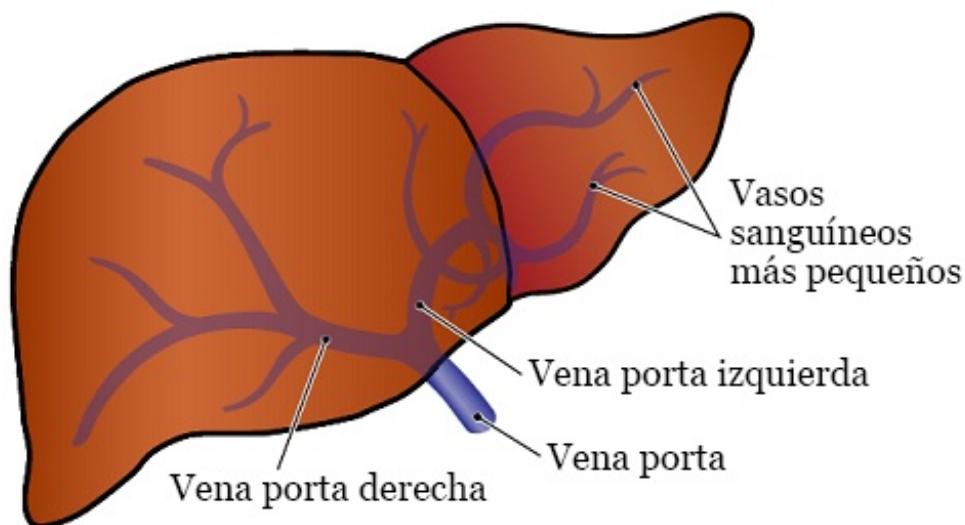


Figura 1. Vena porta, ramas y vasos sanguíneos en el hígado

¿Qué es la embolización de vena porta?

Una embolización de vena porta es un procedimiento para bloquear el flujo de sangre a los tumores del hígado. Este procedimiento encoge la parte del hígado que tiene tumores. Fluirá más sangre a la parte sana del hígado y lo hará crecer. Alrededor de 3 a 4 semanas después de su embolización de vena porta, se le realizará una cirugía para extirpar el hígado. Este procedimiento extirpa de manera segura la parte encogida del hígado que tiene tumores.

Durante su embolización de vena porta, recibirá un medio de contraste (también llamado contraste). El contraste es un líquido que se utiliza en las radiografías. Ayuda a su proveedor de cuidados de la salud a observar mejor sus órganos y el flujo sanguíneo. Dígale al proveedor de cuidados de la salud si en el pasado ha tenido alguna reacción alérgica al medio de contraste. Lea *Cómo prevenir una reacción alérgica al medio de contraste* (www.mskcc.org/es/cancer-care/patient-education/preventing-allergic-reaction-contrast-dye) para obtener más información.

Usted recibirá anestesia general (un medicamento que hace que se duerma durante su procedimiento). Su proveedor de cuidados de la salud entumecerá el lado derecho del cuello y uno de los siguientes:

- El lado izquierdo del abdomen (vientre) cerca del bazo.
- El lado derecho del abdomen cerca del hígado. Hará esto si no puede acceder el lado izquierdo del abdomen.

Un radiólogo intervencionista (médico de IR) hará su embolización de vena porta. Un médico de IR es un especialista en procedimientos guiados por imágenes.

Su médico de IR utilizará ultrasonido e imágenes de fluoroscopia (rayos X en tiempo real) para guiar la embolización de vena porta. Usarán estas imágenes para acceder a la vena porta y decidir qué rama de la vena porta bloquear. Estas imágenes también le ayudarán a guiar un catéter (sonda pequeña y flexible) a través de la vena porta. Luego, inyectarán partículas diminutas en la vena porta (véase la figura 2). Estas partículas bloquearán el flujo de sangre a esa parte del hígado.

Su embolización de vena porta tomará alrededor de 2 a 3 horas.

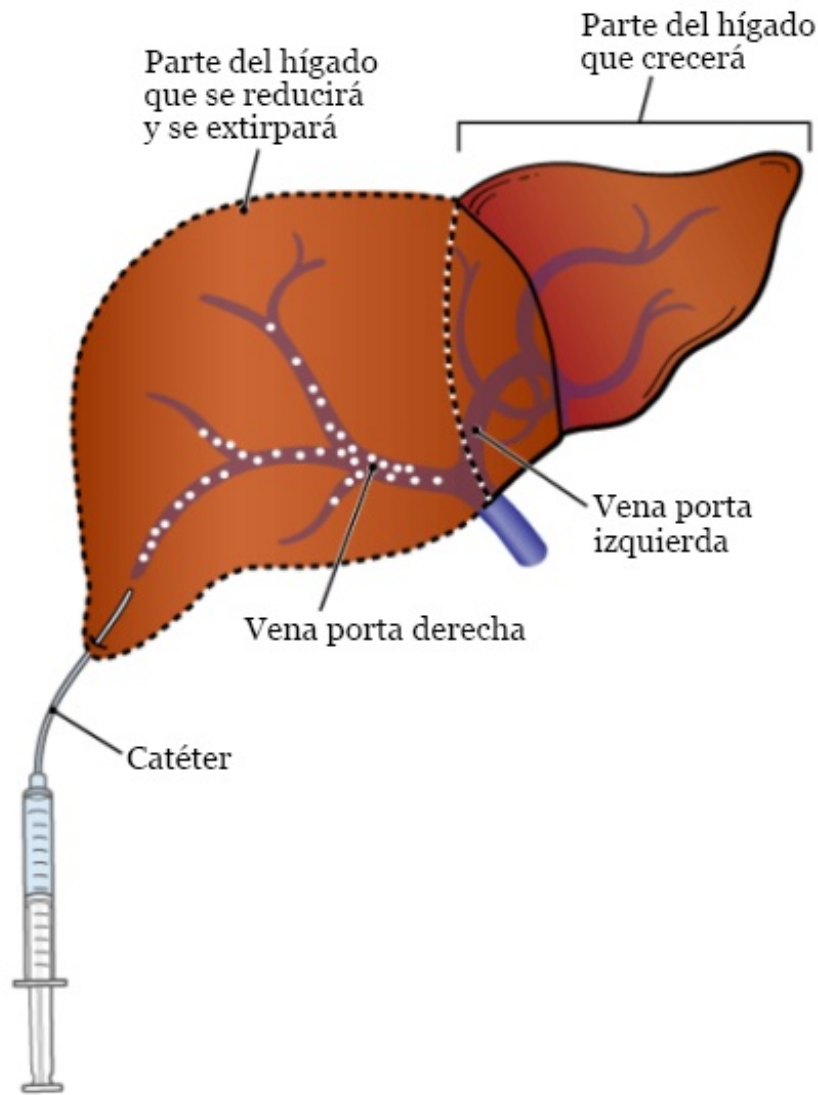


Figura 2. Embolización de vena porta en la vena porta derecha del hígado

Qué hacer antes de la embolización de vena porta

Pregunte sobre los medicamentos que toma

Tal vez deba dejar de tomar alguno de sus medicamentos habituales antes de su procedimiento. O, es posible que deba tomar una dosis (cantidad) diferente de la habitual. Hable con su proveedor de cuidados de la salud sobre

cómo tomar sus medicamentos antes de su procedimiento. No cambie la forma en que toma los medicamentos sin hablar con un proveedor de cuidados de la salud.

En esta sección, se enumeran algunos ejemplos de medicamentos, pero hay muchos otros. Asegúrese de que su equipo de atención sepa qué medicamentos de venta con receta, medicamentos sin receta y suplementos alimenticios está tomando. Un medicamento con receta es aquel que solo puede obtener presentando una receta de un proveedor de cuidados de la salud. Un medicamento sin receta es aquel que puede obtener sin una receta.



Es muy importante que tome sus medicamentos y suplementos de la forma correcta los días antes de su procedimiento. Si no lo hace, podríamos tener que reprogramar su procedimiento.

Anticoagulantes

Un anticoagulante es un medicamento que cambia cómo coagula la sangre. Los anticoagulantes suelen recetarse para ayudar a prevenir ataques cardíacos, accidentes cerebrovasculares u otros problemas causados por coágulos de sangre.

Si toma un anticoagulante, pregúntele a su proveedor de

cuidados de la salud qué hacer antes de su procedimiento. Es posible que le indique que deje de tomarlo cierta cantidad de días antes de su procedimiento. Esto dependerá del tipo de procedimiento al que se someta y el motivo por el cual toma el anticoagulante.

A continuación se incluyen algunos ejemplos de anticoagulantes. Existen otros, así que asegúrese de que el equipo de atención esté al tanto de todos los medicamentos que usted toma. **No deje de tomar el anticoagulante sin antes hablar con un integrante de su equipo de atención.**

- | | |
|---|---|
| <ul style="list-style-type: none">• Apixaban (Eliquis®)• Aspirin• Celecoxib (Celebrex®)• Cilostazol (Pletal®)• Clopidogrel (Plavix®)• Dabigatran (Pradaxa®)• Dalteparin (Fragmin®)• Dipyridamole (Persantine®)• Edoxaban (Savaysa®)• Enoxaparin (Lovenox®)• Fondaparinux (Arixtra®)• Inyección (pinchazo) de Heparin | <ul style="list-style-type: none">• Meloxicam (Mobic®)• Medicamentos antiinflamatorios no esteroideos (NSAID), como ibuprofen (Advil®, Motrin®) y naproxen (Aleve®)• Pentoxifylline (Trental®)• Prasugrel (Effient®)• Rivaroxaban (Xarelto®)• Sulfasalazine (Azulfidine®, Sulfazine®)• Ticagrelor (Brilinta®)• Tinzaparin (Innohep®)• Warfarin (Jantoven®, Coumadin®) |
|---|---|

Otros medicamentos o suplementos podrían modificar la forma en que coagula la sangre. Algunos ejemplos son la vitamina E, el aceite de pescado y los medicamentos antiinflamatorios no esteroideos (NSAID). Lea *Cómo comprobar si un medicamento o suplemento contiene aspirin, otros NSAID, vitamina E o aceite de pescado* (www.mskcc.org/es/cancer-care/patient-education/common-medications-containing-aspirin-and-other-nonsteroidal-anti-inflammatory-drugs-nsaids). Le ayudará a saber qué medicamentos y suplementos deberá evitar antes de su procedimiento.

Medicamentos para la diabetes

Si toma insulina u otros medicamentos para la diabetes, hable con su proveedor de cuidados de la salud de MSK y con el proveedor de cuidados de salud que se los receta. Pregúnteles qué hacer antes de su cirugía o procedimiento. Es posible que deba dejar de tomarlos o que deba tomar una dosis (cantidad) diferente de la habitual. También es posible que le den instrucciones diferentes sobre qué comer y beber antes de su cirugía o procedimiento. Siga las instrucciones de su proveedor de cuidados de la salud.

Su equipo de atención controlará el nivel del azúcar en la sangre durante su cirugía o procedimiento.

Medicamentos GLP-1 para la pérdida de peso

Es importante informar a su proveedor de cuidados de la salud si toma un medicamento GLP-1. Tendrá que seguir instrucciones especiales sobre qué comer y beber antes de su cirugía o procedimiento. Es muy importante que siga estas instrucciones. Si no las sigue, es posible que su cirugía o procedimiento se retrase o cancele.

- Siga una dieta de líquidos claros el día antes de su cirugía o procedimiento. No coma ningún alimento sólido. Lea *Dieta de líquidos claros* (www.mskcc.org/es/cancer-care/patient-education/clear-liquid-diet) para obtener más información.
- Deje de beber 8 horas antes de la hora de llegada. No coma ni tome nada después de esa hora, ni siquiera líquidos claros. Puede tomar pequeños tragos de agua con sus medicamentos.

Para obtener más información, lea *Qué comer y beber antes de su cirugía o procedimiento si toma medicamentos GLP-1* (www.mskcc.org/es/cancer-care/patient-education/eating-and-drinking-before-your-surgery-or-procedure-when-taking-glp-1-medicines).

Estos son algunos ejemplos de medicamentos GLP-1. Existen otros, así que asegúrese de que el equipo de atención esté al tanto de todos los medicamentos que

usted toma. A veces, se recetan para ayudar a controlar la diabetes y otras enfermedades. Otras veces, se recetan para bajar de peso.

<ul style="list-style-type: none">• Semaglutide (Wegovy[®], Ozempic[®], Rybelsus[®])• Dulaglutide (Trulicity[®])	<ul style="list-style-type: none">• Tirzepatide (Zepbound[®], Mounjaro[®])• Liraglutide (Saxenda[®], Victoza[®])
---	---

Diuréticos

Un diurético es un medicamento que controla los líquidos acumulados en el cuerpo. Los diuréticos suelen recetarse para ayudar a tratar la hipertensión arterial (presión arterial elevada) o edema (hinchazón). También suelen recetarse para tratar ciertos problemas de corazón o riñón.

Si toma algún diurético, pregúntele al proveedor de cuidados de la salud que realizará el procedimiento lo que debe hacer antes de su procedimiento. Tal vez deba dejar de tomarlo el día de su procedimiento.

Hemos incluido algunos ejemplos de diuréticos a continuación. Existen otros, así que asegúrese de que el equipo de atención esté al tanto de todos los medicamentos que usted toma.

- Bumetanide (Bumex®)
- Furosemide (Lasix®)

- Hydrochlorothiazide (Microzide®)
- Spironolactone (Aldactone®)

Retire los dispositivos de la piel

Es posible que use ciertos dispositivos en la piel. Algunos fabricantes de dispositivos recomiendan que se quite lo siguiente antes de su cirugía, procedimiento o escaneo:

- Monitor continuo de glucosa (CGM)
- Bomba de insulina

Hable con su proveedor de cuidados de la salud para programar su cita más cerca de la fecha en que necesita cambiar su dispositivo. Asegúrese de traer un dispositivo adicional con usted para ponerse después de su procedimiento, cirugía o escaneo.

Es posible que no esté seguro de cómo administrar su glucosa (azúcar en la sangre) mientras el dispositivo esté apagado. Si es así, antes de su cita, hable con el proveedor de cuidados de la salud que trata su diabetes.

Organice que alguien lo lleve a casa

Debe contar con una persona responsable que le lleve a casa después de su procedimiento. Una persona responsable es alguien que le ayude a llegar bien a casa. También debe poder comunicarse con su equipo de

cuidados de la salud en caso de tener inquietudes. Haga los arreglos necesarios antes del día de su procedimiento.

Si no tiene una persona responsable que le lleve a casa, entonces llame a una de las agencias que se indican a continuación. Ellas se encargarán de enviar a alguien que le lleve a casa. Este servicio se cobra y usted tendrá que proporcionar el transporte. Puede tomar un taxi o un servicio de auto pero, aun así, debe contar con un cuidador responsable para que le acompañe.

Agencias de Nueva York

VNS Health: 888-735-8913

Caring People: 877-227-4649

Agencias de Nueva Jersey

Caring People: 877-227-4649

Díganos si está enfermo

Si se enferma (por ejemplo, si tiene fiebre, resfriado, dolor de garganta o gripe) antes de su procedimiento, llame a su médico de radiología intervencionista (IR). Puede comunicarse de lunes a viernes, de 9:00 a.m. a 5:00 p.m.

Después de las 5 p. m., los fines de semana y los feriados, llame al 212-639-2000. Pregunte por el médico de Radiología Intervencionista de guardia.

Anote la hora de su cita

Un integrante del personal le llamará 2 días hábiles antes de su procedimiento. Si el procedimiento está programado para un lunes, entonces recibirá la llamada el jueves anterior. El integrante del personal le dirá a qué hora debe llegar al hospital para su procedimiento. También le recordará a dónde ir.

Si para el mediodía (12 p. m.) del día hábil anterior a su procedimiento no le han llamado, comuníquese al 646-677-7001. Si por algún motivo debe cancelar su procedimiento, llame al proveedor de cuidados de la salud que lo programó.

Qué hacer el día antes de la embolización de vena porta

Instrucciones sobre lo que debe comer

Importante: si toma un medicamento GLP-1, no siga estas instrucciones. En su lugar, siga las instrucciones en *Qué comer y beber antes de su cirugía o procedimiento si toma medicamentos GLP-1* (www.mskcc.org/es/cancer-care/patient-education/eating-and-drinking-before-your-surgery-or-procedure-when-taking-glp-1-medicines).



Deje de comer a medianoche (12 a. m.) la noche antes de su cirugía o procedimiento. Esto incluye caramelos y chicles.

Es posible que su proveedor de cuidados de la salud le haya dado instrucciones diferentes sobre cuándo debe dejar de comer. Si es así, siga sus instrucciones. Algunas personas necesitan ayunar (no comer) durante más tiempo antes de su cirugía o procedimiento.

Qué hacer el día de la embolización de vena porta

Instrucciones sobre lo que debe beber

Importante: si toma un medicamento GLP-1, no siga estas instrucciones. En su lugar, siga las instrucciones en *Qué comer y beber antes de su cirugía o procedimiento si toma medicamentos GLP-1* (www.mskcc.org/es/cancer-care/patient-education/eating-and-drinking-before-your-surgery-or-procedure-when-taking-glp-1-medicines).

Entre la medianoche (12 a. m.) y 2 horas antes de la hora de su llegada, beba únicamente los líquidos de la siguiente lista. No coma ni beba nada más. Deje de beber 2 horas

antes de la hora de llegada.

- Agua.
- Jugo de manzana claro, jugo de uva claro o jugo de arándanos claro.
- Gatorade o Powerade.
- Café negro o té. Se puede añadir azúcar. No añada nada más.
 - No añada ninguna cantidad de ningún tipo de leche o crema. Esto incluye las leches y cremas vegetales.
 - No añada jarabe aromatizado.

Si tiene diabetes, preste atención a la cantidad de azúcar que contienen las bebidas que toma. Será más fácil controlar sus niveles de azúcar en la sangre si incluye versiones de estas bebidas sin azúcar, bajas en azúcar o sin azúcares añadidos.

Es útil mantenerse hidratado antes de las cirugías y los procedimientos, así que beba líquido si tiene sed. No beba más de lo necesario. Recibirá líquidos por vía intravenosa (VI) durante su cirugía o procedimiento.



Deje de beber 2 horas antes de la hora de llegada. Esto incluye agua.

Es posible que su proveedor de cuidados de la salud le haya dado instrucciones diferentes sobre cuándo debe dejar de beber. Si es así, siga sus instrucciones.

Algunos aspectos para tener en cuenta

- Solo tome los medicamentos que su proveedor de cuidados de la salud le haya dicho que tome en la mañana de su procedimiento. Tómelos con unos sorbos de agua.
- No use crema ni petroleum jelly (Vaseline®). Puede usar desodorante y humectantes suaves.
- No se maquille los ojos.
- Quítese todas las joyas, incluso las que tenga puestas en perforaciones del cuerpo.
- Deje en casa todos los objetos de valor. Esto incluye tarjetas de crédito y joyas.
- Si usa lentes de contacto, póngase anteojos en lugar de ellos, si puede.

Qué debe traer

- Medicamentos para problemas respiratorios. Esto incluye inhaladores, medicamentos para el dolor de pecho o ambos.
- Un monitor continuo de glucosa (CGM) o bomba de

insulina adicional, si lo usa y tuvo que quitárselo antes de su procedimiento.

- Un estuche para sus anteojos o lentes de contacto, si los usa.
- Su formulario Health Care Proxy y otras directivas anticipadas, si las ha completado.
- Su máquina CPAP o BiPAP, si usa una. Si no puede traerla, le daremos una para que use mientras se encuentre en el hospital.

Qué esperar a su llegada

Muchos integrantes del personal le pedirán que diga y deletree su nombre y fecha de nacimiento. Esto se hace por su seguridad. Es posible que haya personas con el mismo nombre o con nombres parecidos que vayan a hacerse procedimientos el mismo día.

Cuando llegue el momento de cambiarse, le darán una bata de hospital, un camisón, una prenda para cubrir la cabeza durante la cirugía y calcetines antideslizantes para que se ponga. Deberá quitarse cualquier prótesis, peluca y artículos religiosos, si los tiene.

Reúnase con un enfermero

Antes de su procedimiento se reunirá con un enfermero. Dígale la dosis de los medicamentos que haya tomado

después de la medianoche (12 a. m.) y la hora en que los tomó. Asegúrese de incluir los medicamentos recetados y sin receta, parches y cremas.

Es posible que el enfermero le ponga una vía intravenosa (IV) en una de las venas, generalmente en el brazo o la mano. Si el enfermero no le coloca la vía IV, el anesthesiólogo lo hará en la sala de procedimientos.

Reúnase con su médico de IR

Hablará con su médico de IR antes de su embolización de vena porta. Hablará con usted sobre el procedimiento y responderá cualquier pregunta que tenga antes de que firme un formulario de consentimiento. Firmar este formulario significa que está de acuerdo con el procedimiento y comprende los riesgos.

Reúnase con un anesthesiólogo

También hablará con un anesthesiólogo. Un anesthesiólogo es un médico con capacitación especial en anestesia. Este le administrará anestesia durante su procedimiento.

También hará lo siguiente:

- Examinará su historia clínica con usted.
- Preguntará si en el pasado la anestesia le ha causado algún problema. Esto incluye náuseas (una sensación de que va a vomitar) o dolor.

- Le hablará acerca de su comodidad y seguridad durante el procedimiento.
- Le dirá qué tipo de anestesia recibirá.
- Le responderá las preguntas que usted tenga acerca de la anestesia.

Ingreso a la sala de procedimientos

Cuando sea el momento de su procedimiento, deberá quitarse los aparatos para sordera, los anteojos y la dentadura postiza, si los tiene. Entrará caminando o un integrante del personal le llevará en una camilla a la sala de procedimientos.

Dentro de la sala de procedimientos

Un integrante de su equipo de atención le ayudará a subirse a la cama. También es posible que le ponga botas de compresión en la parte inferior de las piernas. Estas se inflan y se desinflan suavemente para ayudar con la circulación de la sangre en las piernas.

Una vez que esté cómodo, el anesthesiólogo le pondrá anestesia a través de la vía IV y usted se dormirá. También recibirá líquidos a través de la vía IV durante su procedimiento y después de este.

Su proveedor de cuidados de la salud limpiará la piel con un antiséptico. Este es un líquido que se usa para eliminar

gérmenes y bacterias. Su equipo de atención limpiará esta área después de su procedimiento. Es posible que tenga un color naranja en la piel por un corto tiempo. Ese color desaparecerá en un día.

Su médico de IR le administrará anestesia local. Este es un medicamento para entumecer el área donde le pondrán la aguja en la piel. Usará el ultrasonido para guiar la aguja en la piel. Luego, el médico de IR hará su embolización de vena porta.

Después de su procedimiento, le quitará el catéter. Le pondrá una tirita sobre el lugar donde se introdujo la aguja en la piel.

Qué hacer después de la embolización de vena porta

En la Unidad de Cuidados Posteriores a la Anestesia (PACU)

Cuando se despierte después de su procedimiento, estará en la PACU. Un enfermero se encargará de realizarle un seguimiento de la temperatura, el pulso, la presión arterial y el nivel de oxígeno. Es posible que reciba oxígeno a través de una sonda colocada debajo de la nariz o una mascarilla que cubre la nariz y la boca. También tendrá puestas las botas de compresión en la parte inferior de las piernas.

Dígale a su enfermero si siente dolor. Podría darle medicamentos para aliviar el dolor.

Su equipo de atención le dirá cuándo es seguro irse a casa. Debe contar con un cuidador responsable que lo acompañe.

Seguimiento médico

Se le hará una tomografía computarizada (CT) de 3 a 4 semanas después del procedimiento. Esto ayudará a su proveedor de cuidados de la salud a ver los cambios en el hígado.

La parte bloqueada del hígado debe ser más pequeña. La otra parte del hígado debería ser más grande. Esto le ayudará a realizar una extirpación de hígado de manera segura para extirpar la parte del hígado que tiene tumores. Su equipo de atención programará su cirugía de extirpación de hígado alrededor de este tiempo.

Cuándo llamar al proveedor de cuidados de la salud

Llame al proveedor de cuidados de la salud si tiene:

- Fiebre de 100.4 °F (38 °C) o más.
- Dolor nuevo o que empeora y que no se alivia con medicamentos.

- Dificultad o problemas para respirar.
- Dolor de pecho.
- Mareo.
- Moretones.
- Náuseas (sensación de que uno va a vomitar) y vómitos.
- Una frecuencia cardíaca más rápida de lo habitual.
- Cualquier síntoma nuevo.

If you have questions or concerns, contact your healthcare provider. A member of your care team will answer Monday through Friday from 9 a.m. to 5 p.m. Outside those hours, you can leave a message or talk with another MSK provider. There is always a doctor or nurse on call. If you're not sure how to reach your healthcare provider, call 212-639-2000.

Para obtener más recursos, visite www.mskcc.org/pe y busque en nuestra biblioteca virtual.

About Your Portal Vein Embolization (PVE) - Last updated on February 9, 2026

Todos los derechos son propiedad y se reservan a favor de Memorial Sloan Kettering Cancer Center