



---

## EDUCACIÓN PARA PACIENTES Y CUIDADORES

# Información sobre la colocación transrectal del marcador de referencia en la próstata en el consultorio de su médico

Esta información lo ayudará a prepararse para su procedimiento de colocación de marcadores de referencia en la próstata. También se explica qué esperar antes, durante y después de su procedimiento. Se le realizará este procedimiento antes del comienzo de su radioterapia.

La próstata es una glándula del tamaño de una nuez que se encuentra debajo de la vejiga, justo enfrente del recto (véase la figura 1). Rodea la uretra, que es el tubo por el que la orina sale de la vejiga. La próstata agrega líquido al semen (el fluido que se eyacula).

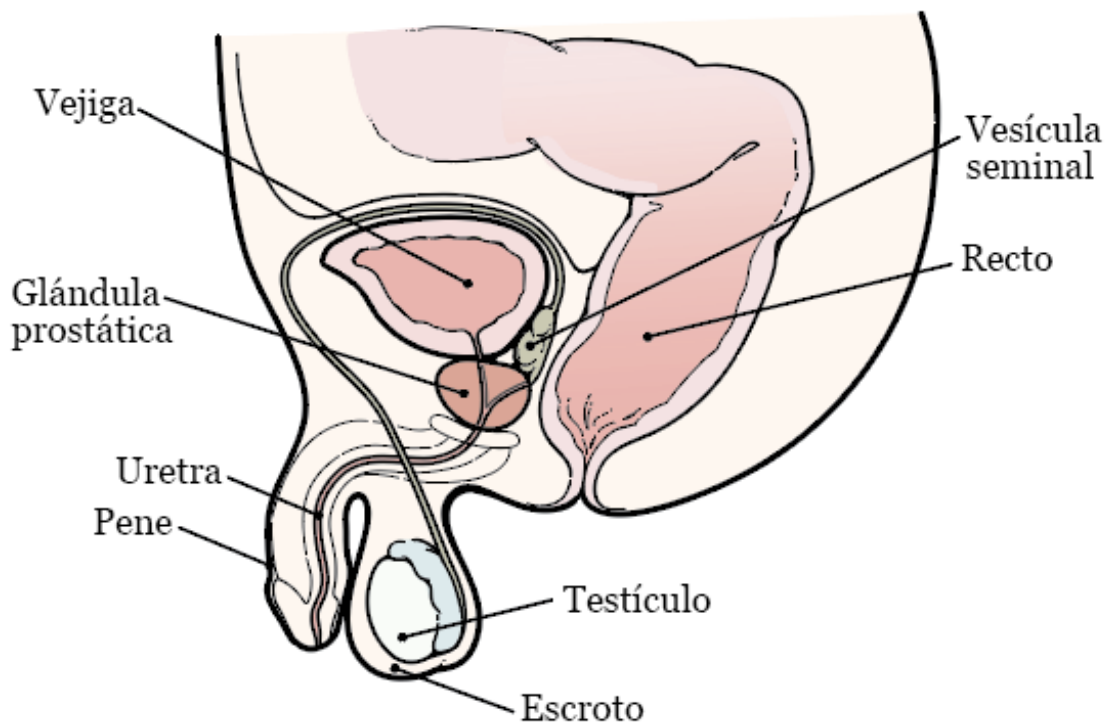


Figura 1. La próstata y los órganos circundantes

## Información sobre los marcadores de referencia

Los marcadores de referencia son unos pequeños objetos de metal, más o menos del tamaño de un grano de arroz. Ayudan a sus proveedores de cuidados de la salud a alinear los rayos de radiación. Esto garantiza que su radioterapia se administre exactamente de la misma manera cada vez. Los marcadores de referencia también ayudan a su proveedor de cuidados de la salud a centrarse en el tumor y evitar el tejido saludable que se encuentre alrededor.

Después de su tratamiento, los marcadores de referencia quedarán en la próstata. Tenerlos no es dañino para usted ni para su salud.



Su cita para colocar los marcadores de referencia en la próstata está programada para el

\_\_\_\_\_ (fecha) con

\_\_\_\_\_ (proveedor de cuidados de la salud).

## Antes de su procedimiento

Avísele al proveedor de cuidados de la salud si:

- Toma un medicamento anticoagulante. Lea la sección “Pregunte sobre sus medicamentos” para ver algunos ejemplos.
- Toma cualquier esteroide (como prednisone).
- Toma cualquier suplemento alimenticio (como vitaminas, suplementos herbales o remedios naturales o caseros).
- Ha tomado antibióticos en los últimos 3 meses. Los antibióticos son medicamentos para ayudar a prevenir infecciones.
- Alguna vez tuvo una infección o debió internarse luego de que se le hiciera una biopsia de próstata.
- Tiene problemas cardíacos.

- Tiene cualquier dispositivo implantado (por ejemplo, un reemplazo de rodilla o cadera).
- Es alérgico al antibiótico ciprofloxacina (Cipro<sup>®</sup>) o a algún otro medicamento.
- Ha tenido una infección de las vías urinarias en el último mes.
- Ha tenido lesiones en el tendón de Aquiles o tendinitis (inflamación de los tendones).
- Tiene problemas de audición.
- Trabaja en un hospital o clínica.

## **Consiga los artículos necesarios**

- 1 enema salino (como el enema salino Fleet<sup>®</sup>). Puede adquirirlo en una farmacia de su localidad sin receta.
- Antibiótico oral, si su proveedor de cuidados de la salud se lo indica. Un antibiótico oral es un antibiótico que se traga. Si está tomando un antibiótico oral, su proveedor de cuidados de la salud enviará una receta a su farmacia. Lea la sección “Antibióticos” para obtener más información.

## **Planifique cómo volverá a casa**

Es posible que algunas personas se sientan mareadas (como si se fueran a desmayar) después del

procedimiento. Es mejor que alguien lo lleve a su casa después de su procedimiento. Esa persona puede ayudarlo, si es necesario.

## **Pregunte sobre los medicamentos que toma**

Tal vez deba dejar de tomar alguno de sus medicamentos habituales antes de su procedimiento. O, es posible que deba tomar una dosis (cantidad) diferente de la habitual. Hable con su proveedor de cuidados de la salud sobre cómo tomar sus medicamentos antes de su procedimiento. No cambie la forma en que toma los medicamentos sin hablar con un proveedor de cuidados de la salud.

En esta sección, se enumeran algunos ejemplos de medicamentos, pero hay muchos otros. Asegúrese de que su equipo de atención sepa qué medicamentos de venta con receta, medicamentos sin receta y suplementos alimenticios está tomando. Un medicamento con receta es aquel que solo puede obtener presentando una receta de un proveedor de cuidados de la salud. Un medicamento sin receta es aquel que puede obtener sin una receta.



Es muy importante que tome sus medicamentos y suplementos de la forma correcta los días antes de su procedimiento. Si no lo hace, podríamos tener que reprogramar su procedimiento.

## **Anticoagulantes**

Los anticoagulantes son medicamentos que afectan la coagulación de la sangre. Si toma anticoagulantes, pregúntele qué hacer al proveedor de cuidados de la salud que realizará el procedimiento. Es posible que le recomiende que deje de tomar el medicamento. Eso dependerá del tipo de procedimiento al que se someta y el motivo por el cual toma anticoagulantes.

A continuación se incluyen algunos ejemplos de anticoagulantes. Existen otros, así que asegúrese de que el equipo de atención esté al tanto de todos los medicamentos que usted toma. **No deje de tomar el anticoagulante sin antes hablar con un integrante de su equipo de atención.**

<ul style="list-style-type: none"> <li>• Apixaban (Eliquis®)</li> <li>• Aspirin</li> <li>• Celecoxib (Celebrex®)</li> <li>• Cilostazol (Pletal®)</li> <li>• Clopidogrel (Plavix®)</li> <li>• Dabigatran (Pradaxa®)</li> <li>• Dalteparin (Fragmin®)</li> <li>• Dipyridamole (Persantine®)</li> <li>• Edoxaban (Savaysa®)</li> <li>• Enoxaparin (Lovenox®)</li> <li>• Fondaparinux (Arixtra®)</li> <li>• Inyección (pinchazo) de Heparin</li> </ul>	<ul style="list-style-type: none"> <li>• Meloxicam (Mobic®)</li> <li>• Medicamentos antiinflamatorios no esteroideos (NSAID), como ibuprofen (Advil®, Motrin®) y naproxen (Aleve®)</li> <li>• Pentoxifylline (Trental®)</li> <li>• Prasugrel (Effient®)</li> <li>• Rivaroxaban (Xarelto®)</li> <li>• Sulfasalazine (Azulfidine®, Sulfazine®)</li> <li>• Ticagrelor (Brilinta®)</li> <li>• Tinzaparin (Innohep®)</li> <li>• Warfarin (Jantoven®, Coumadin®)</li> </ul>
--	---

## **Siga las instrucciones de su proveedor de cuidados de la salud cuando tome aspirin**

La aspirin puede causar hemorragia. Si toma aspirin o una medicina que tiene aspirin, es posible que deba cambiar su dosis o dejar de tomarla 7 días antes de su procedimiento. Siga las instrucciones de su proveedor de cuidados de la salud. **No deje de tomar aspirin a menos que su proveedor se lo indique.**

Para obtener más información, lea *Cómo comprobar si un medicamento o suplemento contiene aspirin, otros NSAID, vitamina E o aceite de pescado*

([www.mskcc.org/es/cancer-care/patient-education/common-medications-containing-aspirin-and-other-nonsteroidal-anti-inflammatory-drugs-nsaids](http://www.mskcc.org/es/cancer-care/patient-education/common-medications-containing-aspirin-and-other-nonsteroidal-anti-inflammatory-drugs-nsaids)).

## **Deje de tomar medicamentos antiinflamatorios no esteroideos (NSAID)**

Los NSAID, como el ibuprofen (Advil® y Motrin®) y el naproxen (Aleve®), pueden causar sangrado. Deje de tomarlos 2 días antes de su procedimiento. Si el proveedor de cuidados de la salud le da instrucciones diferentes, haga lo que él o ella le indique.

Para obtener más información, lea *Cómo comprobar si un medicamento o suplemento contiene aspirin, otros NSAID, vitamina E o aceite de pescado*

([www.mskcc.org/es/cancer-care/patient-education/common-medications-containing-aspirin-and-other-nonsteroidal-anti-inflammatory-drugs-nsaids](http://www.mskcc.org/es/cancer-care/patient-education/common-medications-containing-aspirin-and-other-nonsteroidal-anti-inflammatory-drugs-nsaids)).

## **El día de su procedimiento**

- Aplíquese un enema salino la mañana de su procedimiento. Siga las instrucciones que vienen en el envase.
- Coma y beba como lo hace habitualmente. Si no comió antes de su procedimiento, puede sentirse mareado o aturdido después del procedimiento.

## **Antibióticos**

Deberá tomar un antibiótico para prevenir la infección a causa del procedimiento. Su proveedor de cuidados de la salud le dirá qué antibiótico debe tomar. enviará una receta a su farmacia antes de su procedimiento. Tomará uno de los siguientes antibióticos.

### **Antibióticos orales**

- Ciprofloxacina (Cipro<sup>®</sup>) de 500 miligramos (mg): Deberá tomar 2 dosis de este antibiótico. Para la primera dosis, tome 1 tableta 2 horas antes de su procedimiento. Tomará la segunda dosis después de su procedimiento. Las instrucciones para tomar la segunda dosis están en la sección “Después de su procedimiento”.
- Cefixima (Suprax<sup>®</sup>) de 400 miligramos (mg): Tome 1 tableta 2 horas antes de su procedimiento.
- Cefuroxima (Ceftin<sup>®</sup>) de 500 miligramos (mg): Deberá tomar 2 dosis de este antibiótico. Para la primera dosis, tome 1 tableta 2 horas antes de su procedimiento. Tomará la segunda dosis después de su procedimiento. Las instrucciones para tomar la segunda dosis están en la sección “Después de su procedimiento”.

### **Antibióticos por vía intravenosa (IV)**

Su proveedor de cuidados de la salud podría decidir que

necesita antibióticos por vía intravenosa (IV) en lugar de antibióticos orales. Si esto es así, usted recibirá el medicamento IV a través de una vena en el brazo. Se le administrará este medicamento 1 hora antes del procedimiento.

## **Durante su procedimiento**

Primero, su proveedor de cuidados de la salud introducirá suavemente una sonda en el recto. Le pondrá un lubricante anestésico (para entumecer) a la sonda para que se deslice más fácilmente. También puede administrarle una inyección de anestesia local para entumecer la zona alrededor de la próstata.

La sonda usa ultrasonido (ondas de sonido) para obtener imágenes de la próstata. También tiene una aguja delgada unida a ella. Su proveedor de cuidados de la salud usará el ultrasonido para guiar la aguja. Esta aguja se utilizará para colocar 3 marcadores de referencia en 2 zonas diferentes de la próstata. Una vez que el proveedor de cuidados de la salud haya colocado los marcadores de referencia, retirarán la sonda y la aguja.

Este procedimiento toma alrededor de 15 minutos. Antes de salir de la clínica, su proveedor de cuidados de la salud le dirá cómo cuidarse en casa.

# Después de su procedimiento

## Instrucciones sobre medicamentos

Si está tomando un antibiótico oral, siga estas instrucciones. Esto ayudará a prevenir una infección en la próstata.

- Ciprofloxacina (Cipro<sup>®</sup>) 500 mg: Para la segunda y última dosis, tome 1 tableta 12 horas después de la primera dosis.
- Cefuroxime (Ceftin<sup>®</sup>) 500 mg: Para la segunda y última dosis, tome 1 tableta 12 horas después de la primera dosis.

Es normal tener algo de dolor después de su procedimiento, pero la mayoría de las personas no sienten dolor. Si le duele, puede tomar acetaminofen (Tylenol<sup>®</sup>). Si el acetaminofen no le da resultados, llame a su proveedor de cuidados de la salud.

## Comidas y bebidas

Inmediatamente después de su procedimiento, podrá volver a su dieta habitual. Durante 3 días después de su procedimiento, trate de beber el doble de la cantidad de líquidos que generalmente toma. Esto ayudará a enjuagar la vejiga, prevenir infecciones y reducir la cantidad de sangre en la orina. También ayudará a ablandar las

defecaciones (heces), lo cual evitará que el recto se irrite.

## **Efectos secundarios a corto plazo en las defecaciones, la orina y el semen**

- Es posible que vea sangre en las defecaciones. También es posible que tenga una pequeña cantidad de sangrado del recto. Esto puede ocurrir al defecar, justo después del procedimiento o durante algunos de los días siguientes.
- Es posible que vea sangre en la orina durante 7 a 14 días después de su procedimiento. Este sangrado puede ir y venir.
- El semen puede verse de color óxido por hasta 12 semanas después de su procedimiento. Esto se debe a que puede contener pequeñas cantidades de sangre.

## **Actividad física y ejercicio**

- No participe en ninguna actividad sexual durante 3 días después de su procedimiento.
- Durante 5 a 7 días después de su procedimiento:
  - No practique deportes.
  - No haga ejercicio en el gimnasio.
  - No ande en bicicleta.
  - No levante ni cargue nada que pese más de 10 libras

(4.5 kilogramos).

## **Cuándo llamar a su proveedor de cuidados de la salud**

Llame a su proveedor de cuidados de la salud de inmediato si tiene:

- Sangrado abundante del recto.
- Hemorragia en el recto que no se detiene.
- Sangre en las defecaciones.
- Problemas para orinar.
- Sangre de color rojo brillante o grandes coágulos de sangre en la orina.
- Fiebre de 101 °F (38.3 °C) o más.
- Escalofríos.
- Mareo.
- Aumento del dolor o dolor que no disminuye después de tomar analgésicos de venta sin receta.

Si tiene preguntas o inquietudes, contáctese con su proveedor de cuidados de la salud. Un integrante de su equipo de atención le responderá de lunes a viernes de 9 a. m. a 5 p. m. Fuera de ese horario, puede dejar un mensaje o hablar con otro proveedor de MSK. Siempre hay un médico o un enfermero de guardia. Si no está seguro de cómo comunicarse con su proveedor de cuidados de la salud, llame al 212-639-2000.

Para obtener más recursos, visite [www.mskcc.org/pe](http://www.mskcc.org/pe) y busque en nuestra biblioteca virtual.

---

About Your Transrectal Prostate Fiducial Marker Placement in Your Doctor's Office - Last updated on April 29, 2026

Todos los derechos son propiedad y se reservan a favor de Memorial Sloan Kettering Cancer Center