

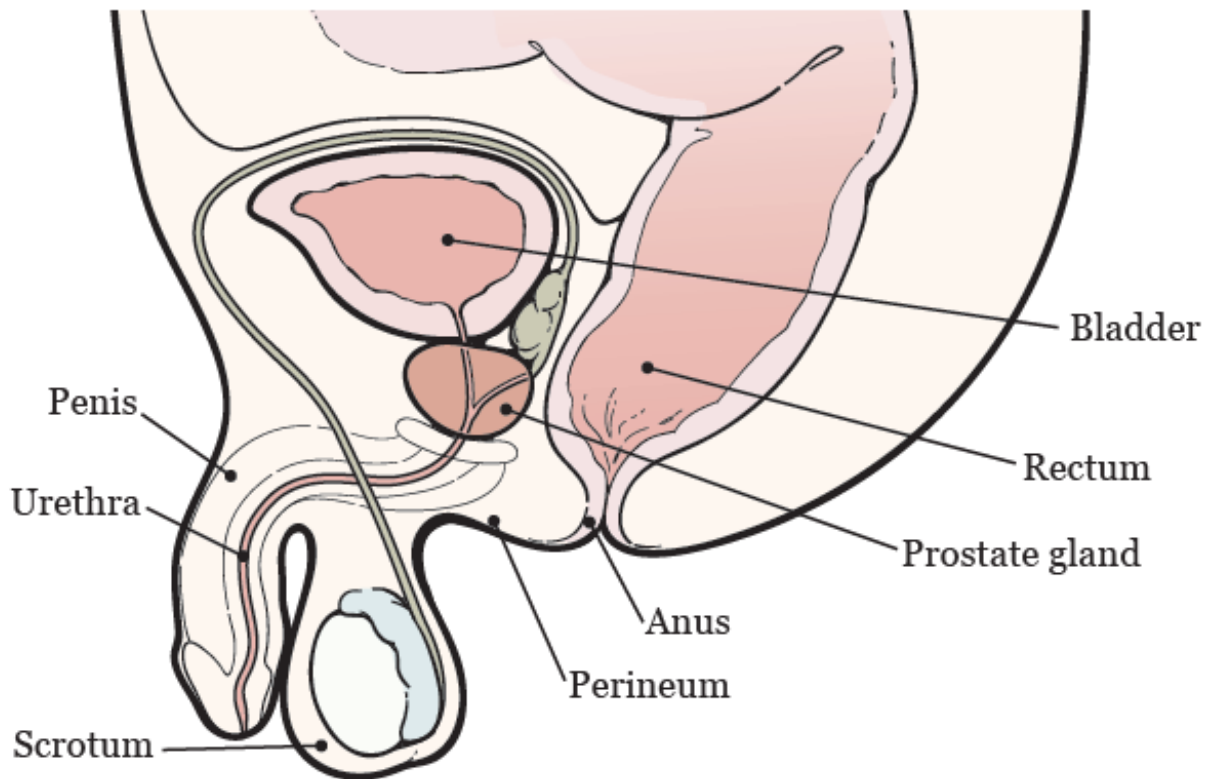
חינוך למטופל ולמטפל

אודות הכנסת זרעי סימון לפני קרינה (Fiducial Marker) וספייסר רקטלי

מידע זה יעזור לך להתכונן להליך של הכנסת זרעי סימון לבלוטת הערמונית ומיקום של ספייסר ברקטום. הליך זה יתבצע לפני שתתחיל בטיפול בהקרנות של הערמונית.

אודות בלוטת הערמונית (פרוסטטה)

הערמונית היא בלוטה בגודל אגוז הנמצאת מתחת לשלפוחית השתן, ממש לפני הרקטום (ראה איור 1). היא מקיפה את השופכה, שהיא הצינור שמנקז שתן משלפוחית השתן. הערמונית מוסיפה את הנוזל לזרע.



איור 1. האנטומיה של הערמונית

אודות הכנסת זרעי סימון לפני קרינה (Fiducial)

Marker) וספייסר רקטלי

זרעי סימון (Fiducial markers) הם אובייקטים זעירים ממתכת (בערך בגודל גרגר אורז). הם מסייעים לרופאים להסדיר את אופן וסדר הקרינה ולוודא שטיפול ההקרנות שתקבל יבוצע בכל פעם בדיוק באותו אופן. הדבר מסייע למיקוד הגידול ולהימנעות מפגיעה ברקמה הבריאה הסמוכה. זרעי הסימון יישארו בערמונית לאחר הטיפול.

תקבל ספייסר רקטלי בשם SpaceOAR™ hydrogel. זהו ג'ל הממוקם בין הערמונית לרקטום בכדי להרחיקו מהערמונית. פעולה זו מגנה על הרקטום מפני קרינה ומפחיתה מספר תופעות לוואי של הטיפול הקרינתי. הספייסר הרקטלי יישאר במקומו למשך 3 חודשים. לאחר מכן הוא ייספג על ידי גופך ויצא ממנו דרך השתן.

לפני ביצוע ההליך

ספר לרופא שלך אם:

- אתה נוטל נוגדי קרישה (מדללי דם). קרא את הסעיף "שאל לגבי תרופותיך" לקבלת דוגמאות.
- אתה נוטל תרופות סטרואידיות (כגון פרדניזון).
- אתה נוטל תוספי תזונה כלשהם (כגון ויטמינים, תוספי צמחים או תרופות טבעיות או ביתיות).
- אם נטלת אנטיביוטיקה במשך 3 החודשים האחרונים.
- אתה סובל ממצב לבבי.
- יש לך התקנים מושתלים (כגון החלפת ברכיים או מפרק הירך).
- אתה אלרגי לציפרופלוקצין (Cipro®) או לכל תרופה אחרת.
- אתה אלרגי ללטקס.
- סבלת מדלקת בדרכי השתן (UTI) בחודש האחרון.
- אי פעם סבלת מזיהום או אושפזת לאחר ביופסיה של הערמונית.
- סבלת מפציעות בגיד אכילס או טנדוניטיס (דלקת בגידים).
- יש לך קושי בשמיעה.
- אתה עובד בבית חולים או בבית אבות.

שאלות בנוגע לתרופות

ייתכן ויהיה עליך להפסיק ליטול חלק מהתרופות שלך לפני ההליך. שוחח עם הרופא בנוגע לתרופות שבטוח עבורך להפסיק ליטול. מצורפות להלן מספר דוגמאות נפוצות.

תרופות נוגדות קרישה (מדללי דם)

אם אתה נוטל מדללי דם (תרופה המשפיעה על אופן קרישת הדם), שאל את הרופא המטפל שמבצע את ההליך מה לעשות. הוא עשוי לומר לך להפסיק או לא להפסיק ליטול את התרופה, תלוי בסיבה שבשלה אתה נוטל אותה.

דוגמאות למדללי דם כוללות:

- אפיקסבן (Eliquis - apixaban®)
- אספירין
- סלקוסקיב (Celebrex - celecoxib®)
- צילוסטזול (Pletal - cilostazol®)
- קלופידוגרל (Plavix - clopidogrel®)
- דביגרטן (Pradaxa - dabigatran®)
- דלטפרין (Fragmin - dalteparin®)
- דיפירידמול - dipyridamole
- (Persantine®)
- אדוקסבן (Savaysa - edoxaban®)
- אנוקספרין (Lovenox - enoxaparin®)
- פונדפרינוקס - Fondaparinux
- (Arixtra®)
- הפרין (זריקה תת-עורית)
- מלוקסיקם (Mobic - meloxicam®)
- תרופות נוגדות דלקת לא סטרואידיות (NSAID) כגון איבופרופן (Advil®, Motrin®) או נפרוקסן (Aleve®)
- פנטוקסיפילין - pentoxifylline
- (Trental®)
- פרסוגרל (Effient - prasugrel®)
- ריברוקסבן (Xarelto - rivaroxaban®)
- סולפסלצין - sulfasalazine
- (Azulfidine®, Sulfazine®)
- טיקגרלור (Brilinta - ticagrelor®)
- טינזפרין (Innohep - tinzaparin®)
- ואפארין - (Jantoven®, Coumadin®)

אין להפסיק ליטול תרופות לדילול הדם בלי לדון על כך עם חבר בצוות המטפל.

תרופות נוגדות דלקת לא סטרואידיות (NSAID)

קרא את המשאב *Common Medications Containing Aspirin, Other Nonsteroidal Anti-*

inflammatory Drugs (NSAIDs), or Vitamin E (www.mskcc.org/cancer-care/patient-education/common-medications-containing-aspirin-and-other-nonsteroidal-anti-inflammatory-drugs-nsaids). יש בו מידע חשוב לגבי התרופות שתצטרך להפסיק ליטול לפני ההליך, ואלו תרופות תוכל ליטול במקומן.

תרופות נגד כאבים ותרופות נגד חרדה

דווח לרופא אם אתה נוטל תרופות נגד כאבים או תרופות נגד חרדה. חשוב להמשיך ליטול תרופות אלה בזמן, גם במהלך הטיפול. יתכן שתוכל ליטול אותן בבוקר ההליך, במידת הצורך.

אודות דום נשימה בשינה

דום נשימה בשינה הינו הפרעת נשימה שכיחה הגורמת לאדם להפסיק לנשום לפרקי זמן קצרים בזמן השינה. הסוג הנפוץ ביותר הוא דום נשימה חסימתי בשינה (OSA-obstructive sleep apnea). עם OSA, דרכי הנשימה נחסמות לחלוטין במהלך השינה. OSA עלול לגרום לבעיות חמורות במהלך ההליך ולאחריו.

אנא ספר לנו אם יש לך, או אם אתה חושב שיש לך, דום נשימה בשינה. אם אתה משתמש במכשיר נשימה (כגון מכשיר CPAP) עבור דום נשימה בשינה, אנא הבא אותו עימך ביום ההליך.

דאג/י לכך שמישהו יסיע אותך חזרה הביתה

עליך לדאוג ששותף אחראי לטיפול ייקח אותך הביתה לאחר ביצוע ההליך. שותף אחראי לטיפול הוא אדם שיכול לסייע לך להגיע הביתה בבטחה. על השותף האחראי לדווח על חששות או דאגות כלשהן לצוות המטפל. חשוב שתתכנן/ני זאת לפני יום ביצוע ההליך.

אם אין לך שותף אחראי לטיפול שייקח אותך הביתה, אנא התקשר/י לאחת מהסוכנויות שלהלן. הם ישלחו מישהו שייסע איתך הביתה. שירות זה כרוך לרוב בתשלום, ויהיה עליך לספק את אמצעי התחבורה. ניתן להשתמש במונית או בשירותי הסעות, אבל עדיין צריך שיהיה איתך שותף אחראי לטיפול.

סוכנויות בניו ג'רזי

Caring People: 877-227-4649

סוכנויות בניו יורק

Partners in Care: 888-735-8913

Caring People: 877-227-4649

מלא/י טופס ייפוי כוח בריאותי

אם עדיין לא מילאת טופס ייפוי כוח בריאותי, אנו ממליצים למלא טופס זה כעת. אם כבר מילאת טופס שכזה, או אם קיבלת מראש הנחיות אחרות, הביא/י אותם לפגישתך הבאה.

יפוי כוח בריאותי הוא מסמך משפטי שמזהה את האדם שידבר בשמך במידה ואינך יכול/ה לתקשר בעצמך. האדם שתזהה/י ככזה נקרא סוכן הבריאות שלך.

דבר/י עם ספק הבריאות שלך במידה ותזדקק/י לסיוע במילוי טופס שכזה. ניתן גם לעיין במשאבים הבאים [Advance Care Planning \(www.mskcc.org/cancer-care/patient-education/advance-care-planning\)](http://www.mskcc.org/cancer-care/patient-Advance-Care-Planning) ו- [How to Be a Health Care Agent](http://www.mskcc.org/cancer-care/patient-education/how-be-health-care-agent) ((www.mskcc.org/cancer-care/patient-education/how-be-health-care-agent) לקבלת מידע אודות יפוי כוח בריאותיים, הנחיות מתקדמות אחרות, ונושא של סוכני בריאות.

הציוד הנחוץ

יהיה עליך להשיג את הציוד שלהלן:

- 2 חוקנים של מי מלח (סיילין) (כגון חוקני מי מלח של Fleet®). תוכל לרכוש אותם בבית המרקחת המקומי ללא מרשם.
- טבליות ציפרופלוקצין (Cipro 500®) מ"ג. זוהי אנטיביוטיקה (תרופה המסייעת במניעת זיהום). הרופא ייתן לך מרשם לפני ביצוע ההליך.

ביום שלפני ההליך

אם יש שינויים כלשהם במצב בריאותך או שעליך לבטל את ההליך מכל סיבה שהיא, צור קשר עם אונקולוג הקרינה הראשי.

שים לב למועד ביצוע ההליך הרפואי

איש צוות ממשדד הקבלה יתקשר אליך לאחר השעה 14:00 ביום שלפני ביצוע ההליך. אם הההליך מתוכנן ליום שני, הם יתקשרו אליך ביום שישי שקודם לו.

איש הצוות יאמר לך באיזו שעה עליך להגיע לבית החולים לצורך ביצוע ההליך. הם גם יזכירו לך לאן עליך לפנות. אם לא תתקבל שיחת טלפון עד השעה 7:00, יש להתקשר ל-212-639-5014.

בצע חוקן מי מלח לעצמך

בצע חוקן מי מלח לעצמך שעתים לפני השינה. עקוב אחר ההוראות שעל האריזה.

הנחיות תזונה



אין לאכול אחרי חצות של היום שלפני ההליך. זה כולל סוכריות קשות ומסטיק.

ביום ההליך

אם הרופא מורה לך ליטול תרופות מסוימות בבוקר ההליך, יש ליטול רק את התרופות האלה עם לגימה קטנה של מים.

הנחיות שתיה

תוכל לשתות כמות של 12 אונקיות מים בין חצות לשעתיים לפני זמן ההגעה המתוכנן שלך. אל תשתה שום דבר אחר.



אל תשתה דבר החל משעתיים לפני זמן ההגעה המתוכנן. זה כולל מים.

מקלחת

בבוקר ההליך תוכל להתקלח כרגיל. אין למרוח שום דבר על העור לאחר המקלחת. זה כולל תחליב, קרם, דיאודורנט, מייק אפ, טלק, בושם או אפטר שייב.

בצע חוקן מי מלח לעצמך

בצע חוקן מי מלח לעצמך 3 שעות לפני המועד שבו אמור ההליך להתחיל. עקוב אחר ההוראות שעל האריזה.

פרטים שחשוב לזכור

- אין לענוד פריטים מתכתיים. יש להסיר את כל התכשיטים, כולל פירסינג בגוף. הציוד בו נעשה שימוש במהלך ההליך עלול לגרום לכוויות במידה ובא במגע עם מתכת.
- יש להשאיר בבית דברי ערך (כגון כרטיסי אשראי ותכשיטים).
- אם אתה משתמש בעדשות מגע, אנא הרכב את משקפייך במקומן. הרכבת עדשות מגע בעת ההליך עלולה לפגוע בעיניך. אם אין לך משקפיים, יש להביא עימך נרתיק לעדשות המגע.
- אם יש לך שיניים תותבות, תוכל להשאירן במקומן עד לכניסתך לחדר הניתוח. הקפד לדווח לצוות חדר הניתוח שיש לך שיניים תותבות לפני שאתה מורדם לקראת ההליך.

היכן לחנות

החניון של MSK ממוקם ברחוב East 66th בין York Avenue ל-First Avenue. אם יש לך שאלות בנוגע לתעריפים, ניתן להתקשר ל-212-639-2338.

בכדי להגיע לחניה, יש לפנות לרחוב East 66th מ-York Avenue. החניון ממוקם כרבע בלוק פנימה מ-York Avenue. הוא נמצא בצד הימני (הצפוני) של הרחוב. קיימת מנהרה שדרכה ניתן ללכת, המחברת בין החניה לבית-החולים.

ישנם חניונים אחרים הממוקמים ב:

- רחוב East 69th, בין Second Avenue ל-First Avenue
- רחוב East 67th בין First Avenue ל-York Avenue
- רחוב East 65th, בין Second Avenue ל-First Avenue

לאן ללכת

ההליך שלך יתבצע ב-Memorial Hospital (בית החולים במרכזי של MSK). הכתובת:

York Avenue 1275
(בין East 67th and East 68th Streets)
New York, NY 10065

יש לקחת את מעלית M לקומה 6⁶ בצע צ'ק-אין בדלפק בחדר ההמתנה של ה-Presurgical Center (מרכז טרום-ניתוח).

למה לצפות

עם הגיעך לבית החולים, רופאים, אחיות, ואנשי צוות אחרים יבקשו ממך לומר ולאייט את שמך ותאריך הלידה שלך מספר רב של פעמים. זאת למען בטחונך. ייתכן שמטופלים בעלי אותו שם או שם דומה יעברו הליך באותו יום.

כאשר יגיע זמן ההליך, תתבקש להחליף את בגדיך לכותונת של בית החולים. האחות תחדיר עירו תוך ורידי (IV), בדרך כלל בוריד ביד או בזרוע. לאחר מכן, איש צוות יכניס אותך לחדר הניתוח. ברגע שתרגיש בנוח תקבל תרופת הרדמה (תרופה הגורמת לשינה במהלך ניתוח או הליך) דרך העירו.

ברגע שתהיה רדום, הרופא ישתמש באולטראסאונד רקטלי כדי לראות את הערמונית. הוא יחדיר

מחטים זעירות לערמונית דרך הפרינאום (אזור העור בין שק האשכים ופי הטבעת). הוא יחדיר לתוך הערמונית 3 זרעי סימון באמצעות המחטים ואז יסיר את המחטים. לאחר מכן הוא ישתמש במחט נוספת כדי להזריק את ג'ל הספייסר (המרווח) הרקטילי לחלל שבין הערמונית לרקטום.

לאחר ההליך

בבית החולים

כאשר תתעורר לאחר ההליך תמצא בחדר ההתאוששות שלאחר הרדמה (PACU). תישאר בחדר ההתאוששות עד שתתעורר לגמרי ותוכל לתת שתן בצורה חופשית. אחות תדבר איתך ועם המטפל שלך ותיתן לך את הנחיות השחרור.

בבית

ייתכן ותהיה לך תחושת מלאות ברקטום במשך היומיים שלאחר ההליך. זה נורמלי ולא ישפיע על תנועות המעיים שלך.

אין להחדיר שום דבר לרקטום במשך 3 חודשים לאחר ההליך. אם הרופא ינחה אותך לבצע לעצמך חוקן לפני כל אחד מטיפולי ההקרנות, זה בסדר לעשות זאת.

הנחיות תרופתיות

טול טבליה 1 (500 מ"ג) של ציפרופלוקסצין לפני שאתה הולך לישון לאחר סיום ההליך. המשך ליטול טבליה 1 (500 מ"ג) כל 12 שעות במשך 3 ימים. התרופה תסייע למנוע זיהום בבלוטת הערמונית.

אם יש לך כאבים, תוכל ליטול תרופות ללא מרשם, כגון פרצטמול (Tylenol®) או איבופרופן (Advil®, Motrin®).

פעילות גופנית וכושר

תוכל לנהוג ולבצע את הפעילויות הרגילות שלך לאחר 24 שעות מסיום ההליך. אין להרים שום דבר כבד יותר מ-10 פאונד (4.5 ק"ג) למשך שבוע לאחר ההליך.

שתיה ואכילה

תוכל לחזור לתזונה הרגילה שלך מיד לאחר ההליך.

מתי יש ליצור קשר עם הרופא המטפל

יש להתקשר לרופא המטפל באופן מיידי אם יש לך:

- כאב שמתגבר או כאב שאינו משתפר לאחר נטילת תרופות נגד כאבים ללא מרשם.
- חום של 38 מעלות צלזיוס (100.4 פרנהייט) ומעלה.
- צמרמורות
- קושי במתן שתן
- דם בשתן או בצואה
- סחרחורת

תוכל ליצור קשר עם הרופא שהחדיר את הסמנים ואת הספייסר בימים שני עד שישי משעה 09:00 עד שעה 17:00. לאחר השעה 17:00, במהלך סוף השבוע ובחגים, אנא התקשר לטלפון 212-639-2000 ובקשו את אונקולוג ההקרנות התורן.

מספרי טלפון נחוצים

מחלקת הרדמה

212-639-6840

לשאלות בנושא הרדמה

Bobst International Center

888-675-7722

MSK מקדם בברכה מטופלים מרחבי העולם. אם אתה מטופל בינלאומי, התקשר לעזרה לתיאום הטיפול.

חיוב מטופלים

646-227-3378

התקשר למחלקה לחיוב מטופלים בכל שאלה בנוגע לאישור מראש מול חברת הביטוח שלך. זה מכונה אישור מראש.

משרד נציג המטופלים

212-639-7202

לשאלות בנוגע לטופס יפוי כוח בריאותי או אם יש לך דאגות או חששות בנוגע לטיפול.

הנחיות לפני ואחרי ההליך

איש צוות יתקשר אליך לאחר השעה 14:00 ביום שלפני ביצוע ההליך כדי לוודא את מועד ביצוע ההליך וענינים לוגיסטיים אחרים. להלן תמצא סיכום של הדברים שעליך לבצע לפני ההליך ולאחריו.

לפני ביצוע ההליך

מטרה	הנחיות	
להכנת המעיים	<ul style="list-style-type: none"> אין לאכול דבר אחרי חצות של הלילה שלפני ההליך. זה כולל סוכריות קשות ומסטיק. 	מזון
	<ul style="list-style-type: none"> תוכל לשתות כמות של 12 אונקיות מים בין חצות בלילה שלפני ההליך לשעתיים לפני זמן ההגעה המתוכנן שלך. אל תשתה שום דבר אחר. אל תשתה דבר החל משעתיים לפני זמן ההגעה המתוכנן. זה כולל מים. 	מים
	<ul style="list-style-type: none"> בצע חוקן מי מלח לעצמך שעתיים לפני השינה בלילה שלפני ההליך. עקוב אחר ההוראות שעל האריזה. בצע חוקן מי מלח נוסף לעצמך 3 שעות לפני מועד ההליך. 	חוקן מי מלח
	<ul style="list-style-type: none"> עקוב אחר ההוראות הרופא בנוגע לנטילת תרופות בבוקר של ההליך. 	תרופות

לאחר ההליך

מטרה	הנחיות	
כדי למנוע זיהום בערמונית	<ul style="list-style-type: none"> טול טבליה 1 (500 מ"ג) של ציפרופלוקסצין לפני שאתה הולך לישון לאחר סיום ההליך. המשך ליטול טבליה 1 (500 מ"ג) של ציפרופלוקסצין כל 12 שעות במשך 3 ימים. 	אנטיביוטיקה
כדי לוודא שהרקטום ריק ושלפוחית השתן מלאה בצורה נוחה במהלך טיפולי ההקרנות	<ul style="list-style-type: none"> אכול ארוחות רגילות. אין לדלג על ארוחות. ודא שאתה שותה מספיק מים. נסה לשתות 8-10 כוסות מים ליום (8 אונקיות). 	מזון ושתייה

למשאבים נוספים אנא בקר/י ב- www.mskcc.org/pe כדי לחפש בספריה הוירטואלית שלנו.

About Your Fiducial Marker and Rectal Spacer Placement - Last updated on January 25,
2022

כל הזכויות בבעלות ושמורות ל-Memorial Sloan Kettering Cancer Center