

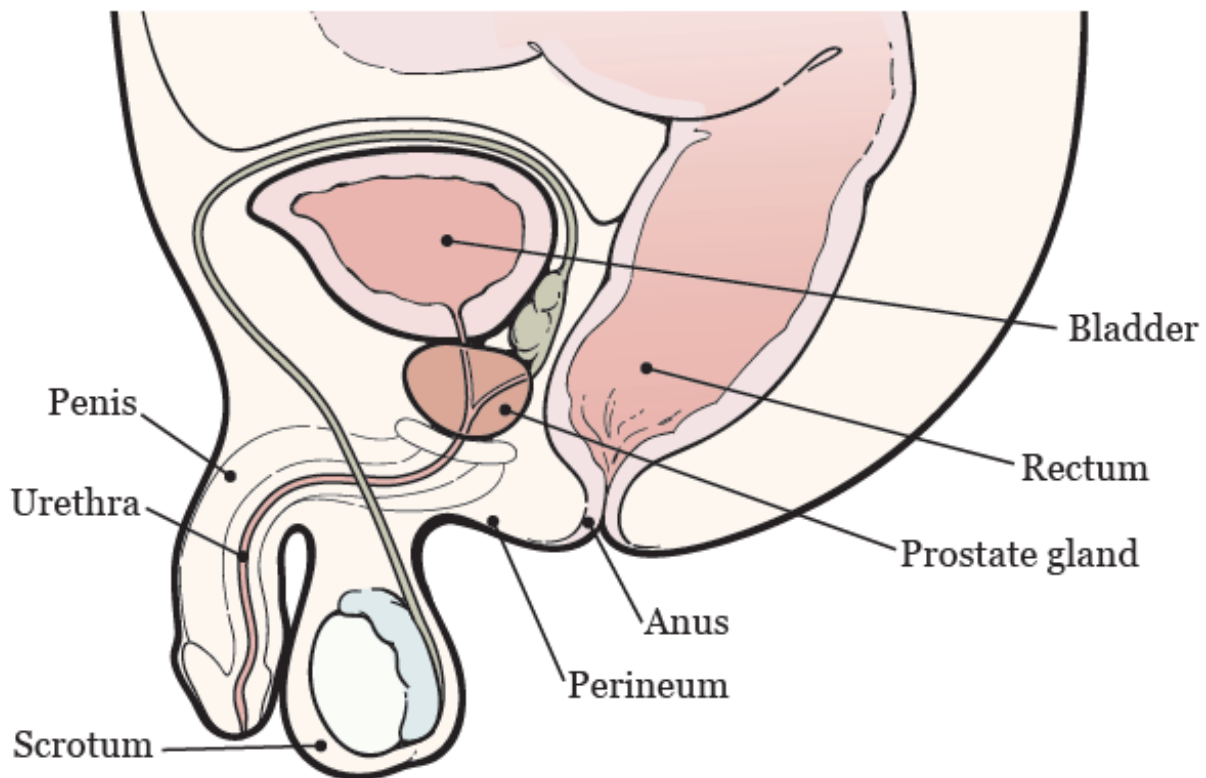
חינוך למטופל ולמטפל

אודות הצבת סמני הערמונית שלך (Fiducial Marker) ומרווח רקטלי בחדר הניתוחים

מידע זה יעזור לך להתכונן להליך של הכנסת זרעי סימון לבלוטת הערמונית ומיקום של ספייסר ברקטום. הליך זה יתבצע לפני שתתחיל בטיפול בהקרנות של הערמונית.

אודות בלוטת הערמונית (פרוסטטה)

הערמונית היא בלוטה בגודל אגוז הנמצאת מתחת לשלפוחית השתן, ממש לפני הרקטום (ראה איור 1). היא מקיפה את השופכה, שהיא הצינור שמנקז שתן משלפוחית השתן. הערמונית מוסיפה את הנוזל לזרע.



איור 1. האנטומיה של הערמונית

אודות זרעי סימון (Fiducial Marker) וספייסר רקטלי

זרעי סימון (Fiducial markers) הם אובייקטים זעירים ממתכת (בערך בגודל גרגר אורז). הם מסייעים לרופאים להסדיר את אופן וסדר הקרינה ולוודא שטיפול ההקרנות שתקבל יבוצע בכל פעם בדיוק באותו אופן. הדבר מסייע למיקוד הגידול ולהימנעות מפגיעה ברקמה הבריאה הסמוכה. זרעי הסימון יישארו בערמונית לאחר הטיפול.

תקבל ספייסר רקטלי בשם SpaceOAR™ hydrogel. זהו ג'ל הממוקם בין הערמונית לרקטום בכדי להרחיקו מהערמונית. פעולה זו מגנה על הרקטום מפני קרינה ומפחיתה מספר תופעות לוואי של הטיפול הקרינתי. הספייסר הרקטלי יישאר במקומו למשך 3 חודשים. לאחר מכן הוא ייספג על ידי גופך וייצא ממנו דרך השתן.

לפני ביצוע ההליך

ספר לרופא שלך אם:

- אתה נוטל נוגדי קרישה (מדללי דם). קרא את הסעיף "שאל לגבי תרופותיך" לקבלת דוגמאות.
- אתה נוטל תרופות סטרואידיות (כגון פרדניזון).
- אתה נוטל תוספי תזונה כלשהם (כגון ויטמינים, תוספי צמחים או תרופות טבעיות או ביתיות).
- אם נטלת אנטיביוטיקה במשך 3 החודשים האחרונים.
- אתה סובל ממצב לבבי.
- יש לך התקנים מושתלים (כגון החלפת ברכיים או מפרק הירך).
- אתה אלרגי לאנטיביוטיקה ציפרופלוקצין (Cipro®) או לכל תרופה אחרת.
- אתה אלרגי ללטקס.
- סבלת מדלקת בדרכי השתן (UTI) בחודש האחרון.
- אי פעם סבלת מזיהום או אושפזת לאחר ביופסיה של הערמונית.
- סבלת מפציעות בגיד אכילס או טנדוניטיס (דלקת בגידים).
- יש לך קושי בשמיעה.
- אתה עובד בבית חולים או בבית אבות.

שאל/י לגבי התרופות שלך

ייתכן שיהיה עליך להפסיק ליטול חלק מהתרופות שלך לפני ההליך. שוחחי עם הרופא בנוגע לתרופות שאותן בטוח עבורך להפסיק ליטול. מצורפות להלן מספר דוגמאות נפוצות.

תרופות נוגדות קרישה (מדללי דם)

אם אתה נוטל מדללי דם (תרופה המשפיעה על אופן קרישת הדם), שאל את הרופא המטפל שמבצע את ההליך מה לעשות. יתכן שהוא יאמר לך להפסיק ליטול את התרופה, תלוי בסיבה שבגינה אתה נוטל אותה.

ריכזנו עבורכם מספר דוגמאות למדללי דם נפוצים. קיימים גם סוגים אחרים, לכן חשוב לוודא שהצוות המטפל מכיר את כל התרופות שאתה נוטל/ת. אין להפסיק ליטול את מדללי הדם בלי לדון על כך עם חבר בצוות המטפל.

<ul style="list-style-type: none"> • מלוקסיקם (Mobic - Meloxicam®) • תרופות נוגדות דלקת לא סטרואידיות (NSAID) כגון איבופרופן (Advil®, Motrin®) או נפרוקסן (Aleve®) • פנטוקסיפילין (Trental - Pentoxifylline®) • פרסוגרל - (Effient®) • ריברוקסבן - (Xarelto®) • סולפסלצין - (Sulfasalazine (Azulfidine®), Sulfazine®) • טיקגרלור - (Brilinta - Ticagrelor®) • טינזפרין - (Innohep®) • ואפארין - (Jantoven®, Coumadin®) 	<ul style="list-style-type: none"> • אפיקסבן - (Eliquis®) • אספירין • סלקוקסיב - (Celebrex - Celecoxib®) • צילוסטזול - (Pletal®) • קלופידוגרל - (Plavix®) • דביגרטן - (Pradaxa®) • דלטפרין - (Fragmin®) • דיפירידמול - (Persantine - Dipyridamole®) • אדוקסבן - (Savaysa - Edoxaban®) • אנוקספרין - (Lovenox®) • פונדפרינוקס - (Arixtra - Fondaparinux®) • זריקת הפארין
---	---

תרופות נוגדות דלקת לא סטרואידיות (NSAID)

קרא את *How To Check if a Medicine or Supplement Has Aspirin, Other NSAIDs, Vitamin E, or Fish Oil* (www.mskcc.org/cancer-care/patient-education/common-medications-containing-aspirin-and-other-nonsteroidal-anti-inflammatory-drugs-nsaids). יש בו מידע חשוב לגבי התרופות שתצטרך להפסיק ליטול לפני ההליך, ואילו תרופות תוכל ליטול במקומן.

תרופות לשיכוך כאבים ותרופות נגד חרדה

אם אתה נוטל תרופות לשיכוך כאבים או תרופות נגד חרדה, דווח לרופא המטפל. חשוב להמשיך ליטול תרופות אלה בזמן, גם במהלך הטיפול. יתכן שתוכל ליטול אותן בבוקר ההליך, במידת הצורך.

תרופות ממשפחת ה-GLP-1 לירידה במשקל

אם את/ה נוטל/ת תרופה ממשפחת ה-GLP-1, חשוב לדווח על כך לרופא שלך. יהיה עליך לעקוב אחר הנחיות מיוחדות לשתיה ואכילה לפני ביצוע הניתוח או ההליך הרפואי. חשוב מאוד לעקוב אחר הנחיות אלה. אם לא תמלא/י אחר ההנחיות, הניתוח או ההליך הרפואי שלך עלולים להתעכב או להתבטל.

- יש להקפיד על תזונה של נוזלים צלולים ביום שלפני ביצוע הניתוח או ההליך הרפואי. אין לאכול מזון מוצק. קרא/י את www.mskcc.org/cancer-care/patient-education/clear-liquid-diet כדי לקבל מידע נוסף.

- יש להפסיק לשתות 8 שעות לפני מועד ההגעה. אין לאכול או לשתות דבר לאחר מועד זה, כולל נוזלים צלולים. ניתן ליטול תרופות עם לגימות קטנות של מים.

לקבלת מידע נוסף קרא/י את *Eating and Drinking Before Your Surgery or Procedure When Taking GLP-1 Medicines* (www.mskcc.org/cancer-care/patient-education/eating-and-drinking-before-your-surgery-or-procedure-when-taking-glp-1-medicines).

להלן דוגמאות לתרופות ממשפחת GLP-1. קיימים גם סוגים אחרים, לכן חשוב לוודא שהצוות המטפל מכיר את כל התרופות שאת/ה נוטל/ת. במקרים מסוימים, תרופות אלה ניתנות במרשם כדי לסייע בניהול מחלת הסוכרת או מצבים רפואיים אחרים. במקרים אחרים, הן ניתנות במרשם לצורך ירידה במשקל.

<ul style="list-style-type: none">• טירזפטיד (®Mounjaro, ®Zepbound)• לירגלוטיד (®Victoza, ®Saxenda)	<ul style="list-style-type: none">• סמגלוטיד (®Ozempic, ®Wegovy)• (®Rybelsus)• דולגלוטיד (®Trulicity)
--	---

אודות דום נשימה בשינה

דום נשימה בשינה הינה הפרעת נשימה שכיחה. אם את/ה סובל/ת מדום נשימה בשינה, משמעות הדבר היא שאת/ה מפסיק/ה לנשום לפרקי זמן קצרים בזמן השינה. הסוג הנפוץ ביותר הוא דום נשימה חסימתי בשינה (OSA-obstructive sleep apnea). עם OSA, דרכי הנשימה נחסמות לחלוטין במהלך השינה.

OSA עלול לגרום לבעיות חמורות במהלך ההליך ולאחריו. ספרי/י לנו אם יש לך, או אם את/ה חושב/ת שאולי יש לך, דום נשימה בשינה. אם את/ה משתמש/ת במכשיר נשימה, כגון מכשיר CPAP, אנא הבא/י אותו עימך ביום ההליך.

דאג'י לכך שמישהו יסיע אותך חזרה הביתה

עליך לדאוג ששותף אחראי לטיפול ייקח אותך הביתה לאחר ביצוע ההליך. שותף אחראי לטיפול הוא אדם שיכול לסייע לך להגיע הביתה בבטחה. על השותף האחראי לדווח על חששות או דאגות כלשהן לצוות המטפל. חשוב לתכנן זאת לפני יום ביצוע ההליך.

אם אין לך שותף אחראי לטיפול שייקח אותך הביתה, אנא התקשר/י לאחת מהסוכנויות שלהלן. הם ישלחו מישהו שייסע איתך הביתה. שירות זה כרוך בתשלום, ויהיה עליך לספק את אמצעי התחבורה. ניתן להשתמש במונית או בשירותי הסעות, אבל עדיין צריך שיהיה איתך שותף אחראי לטיפול.

סוכנויות בניו ג'רזי

Caring People: 877-227-4649

סוכנויות בניו יורק

VNS Health: 888-735-8913

Caring People: 877-227-4649

מלא/י טופס ייפוי כוח בריאותי

אם עדיין לא מילאת טופס ייפוי כוח בריאותי, אנו ממליצים למלא טופס זה כעת. אם כבר מילאת טופס שכזה, או אם קיבלת הנחיות רפואיות מקדימות, הבא/י אותם איתך לפגישתך הבאה.

טופס ייפוי כוח בריאותי הינו מסמך משפטי. הוא מזהה את האדם שידבר בשמך במידה ואין באפשרותך לתקשר בעצמך. אדם זה נקרא סוכן הבריאות שלך.

- לקבלת מידע אודות יפוי כוח בריאותיים והנחיות רפואיות מקדימות אחרות, ניתן לקרוא את *Advance Care Planning for People With Cancer and Their Loved Ones* (www.mskcc.org/cancer-care/patient-education/advance-care-planning).
- לקבלת מידע אודות תפקידך כסוכן בריאות, ניתן לקרוא את *How to Be a Health Care Agent* (www.mskcc.org/cancer-care/patient-education/how-be-health-care-agent).

שוחח עם חבר בצוות הטיפול שלך אם יש לך שאלות לגבי מילוי טופס ייפוי כוח בריאותי.

הציוד הנחוץ

יהיה עליך להשיג את הציוד שלהלן:

- 2 חוקנים של מי מלח (סייליין) (כגון חוקני מי מלח של Fleet®). ניתן לרכוש אותם בבית

המרקחת המקומי ללא מרשם.

- טבליות ציפרופלוקצין (Cipro 500®) מ"ג. זוהי אנטיביוטיקה (תרופה המסייעת במניעת זיהום). הרופא ייתן לך מרשם לפני ביצוע ההליך.

ביום שלפני ההליך

אם יש שינויים כלשהם במצב בריאותך או שעליך לבטל את ההליך מכל סיבה שהיא, צור קשר עם אונקולוג הקרינה הראשי.

שים לב למועד ביצוע ההליך הרפואי

איש צוות יתקשר אליך לאחר 14:00 ביום שלפני ביצוע ההליך. אם הההליך מתוכנן ליום שני, יתקשרו אליך ביום שישי שקודם לו. אם לא תתקבל שיחת טלפון עד השעה 19:00, יש להתקשר למספר 212-639-5014.

איש הצוות יאמר לך באיזו שעה עליך להגיע לצורך ביצוע ההליך. הוא גם יזכיר לך לאן עליך לפנות.

בצע חוקן מי מלח לעצמך

בצע חוקן מי מלח לעצמך שעתיים לפני השינה. עקוב אחר ההוראות שעל האריזה.

הנחיות לאכילה

חשוב: אם את/ה נוטל/ת תרופות ממשפחת ה-GLP-1, אין לעקוב אחרת ההנחיות הבאות. במקום זאת, יש לעקוב אחר ההנחיות ב-*Eating and Drinking Before Your Surgery or Procedure When Taking GLP-1 Medicines* (www.mskcc.org/cancer-care/patient-education/eating-and-drinking-before-your-surgery-or-procedure-when-taking-glp-1-medicines).



יש להפסיק לאכול בחצות (12:00 בלילה) בלילה שלפני ביצוע הניתוח או ההליך הרפואי. זה כולל סוכריות קשות ומסטיק.

ייתכן שספק שירותי הרפואה שלך נתן לך הנחיות אחרות לגבי השעה שבה עליך להפסיק לאכול. במקרה כזה, יש לעקוב אחר ההנחיות שניתנו. חלק מהאנשים צריכים לצום (לא לאכול) למשך פרק זמן ארוך יותר לפני ביצוע

ביום ההליך

אם הרופא מורה לך ליטול תרופות מסוימות בבוקר ההליך, יש ליטול רק את התרופות האלה עם לגימה קטנה של מים.

הנחיות שתיה

חשוב: אם את/ה נוטל/ת תרופות ממשפחת ה-GLP-1, אין לעקוב אחרת ההנחיות הבאות. במקום זאת, יש לעקוב אחר ההנחיות ב-*Eating and Drinking Before Your Surgery or Procedure When Taking GLP-1 Medicines* (www.mskcc.org/cancer-care/patient-education/eating-and-drinking-before-your-surgery-or-procedure-when-taking-glp-1-medicines).

בין חצות (12:00 בלילה) ועד לשעתיים לפני מועד הגעתך, עליך לשתות אך ורק את הנוזלים הרשומים ברשימה שלהלן. אין לאכול או לשתות שום דבר אחר. יש להפסיק לשתות שעתיים לפני מועד הגעתך.

- מים.

- מיץ תפוחים צלול, מיץ ענבים צלול או מיץ חמוציות צלול.

- גייטורייד (Gatorade) או פאוארייד (Powerade).

- קפה שחור או תה רגיל. ניתן להוסיף סוכר. אין להוסיף שום דבר אחר.

- אין להוסיף כל כמות מסוג כלשהו של חלב או שמנת. זה כולל תחליפי חלב או שמנת ממקור צמחי.

- אין להוסיף סירופ בטעמים.

אם את/ה סובל/ת מסוכרת, שים/י לב לכמות הסוכר הנמצאת במשקאות שאת/ה שותה. יהיה לך קל יותר לשלוט ברמות הסוכר בדם אם תצרוך/י את הגרסאות ללא סוכר, מופחתות סוכר או ללא תוספת סוכר של משקאות אלה.

כדאי לשתות כמות מספקת של מים לפני ניתוחים והליכים רפואיים, לכן אם את/ה צמא/ה - שתה/י. אין לשתות יותר ממה שאת/ה צריך/ה. במהלך הניתוח או ההליך הרפואי תקבל/י נוזלים בעירוי.



יש להפסיק לשתות שעתיים לפני מועד הגעתך. זה כולל מים.

ייתכן שספק שירותי הרפואה שלך נתן לך הנחיות אחרות לגבי השעה שבה עליך להפסיק לאכול. במקרה כזה, יש לעקוב אחר ההנחיות שניתנו.

מקלחת

בבוקר ההליך תוכל להתקלח כרגיל. אין למרוח שום דבר על העור לאחר המקלחת. זה כולל תחליב, קרם, דיאודורנט, מייק אפ, טלק, בושם או אפטר שייב.

בצע חוקן מי מלח לעצמך

בצע חוקן מי מלח לעצמך 3 שעות לפני המועד שבו אמור ההליך להתחיל. עקוב אחר ההוראות שעל האריזה.

פרטים שחשוב לזכור

- אין לענווד פריטים מתכתיים. יש להסיר את כל התכשיטים, כולל פירסינג בגוף. הציוד בו נעשה שימוש במהלך ההליך עלול לגרום לכוויות במידה ובא במגע עם מתכת.
- יש להשאיר בבית דברי ערך (כגון כרטיסי אשראי ותכשיטים).
- אם את משתמשת בעדשות מגע, אנא הרכיבי את משקפייך במקומן. הרכבת עדשות מגע בעת ההליך עלולה לפגוע בעיניך. אם אין לך משקפיים, יש להביא עימך נרתיק לעדשות המגע.
- אם יש לך שיניים תותבות, תוכל להשאירן במקומן עד לכניסתך לחדר הניתוח. הקפד לדווח לצוות חדר הניתוח שיש לך שיניים תותבות לפני שאתה מורדם לקראת ההליך.

למה לצפות

עם הגיעך לבית החולים, רופאים, אחיות, ואנשי צוות אחרים יבקשו ממך לומר ולאייט את שמך ותאריך הלידה שלך מספר רב של פעמים. זאת למען בטחונך. ייתכן שמטופלים בעלי אותו שם או שם דומה יעברו הליך באותו יום.

כאשר יגיע זמן ההליך, תתבקש להחליף את בגדיך לכותונת של בית החולים. האחות תחדיר עירווי תוך ורידי (IV), בדרך כלל בוריד ביד או בזרוע. לאחר מכן, איש צוות יכניס אותך לחדר הניתוח. ברגע שתרגיש בנוח, תקבל תרופת הרדמה (תרופה הגורמת לשינה במהלך ניתוח או הליך רפואי) דרך העירווי.

ברגע שתהיה רדום, הרופא ישתמש באולטראסאונד רקטלי כדי לראות את הערמונית. הוא יחדיר מחטים זעירות לערמונית דרך הפרינאום (אזור העור בין שק האשכים ופי הטבעת). הוא יחדיר

לתוך הערמונית 3 זרעי סימון באמצעות המחטים ואז יסיר את המחטים. לאחר מכן הוא ישתמש במחט נוספת כדי להזריק את ג'ל הספייסר (המרווח) הרקטלי לחלל שבין הערמונית לרקטום.

לאחר ההליך

בבית החולים

כאשר תתעורר לאחר ההליך תימצא בחדר ההתאוששות שלאחר הרדמה (PACU). תישאר בחדר ההתאוששות עד שתתעורר לגמרי ותוכל לתת שתן בצורה חופשית. אחות תדבר איתך ועם המטפל שלך ותיתן לך את הנחיות השחרור.

בבית

ייתכן ותהיה לך תחושת מלאות ברקטום במשך היומיים שלאחר ההליך. זה נורמלי ולא ישפיע על תנועות המעייים שלך.

אין להחזיר שום דבר לרקטום במשך 3 חודשים לאחר ההליך. אם הרופא ינחה אותך לבצע לעצמך חוקן לפני כל אחד מטיפולי ההקרנות, זה בסדר לעשות זאת.

הנחיות לגבי תרופות

טול טבליה 1 (500 מ"ג) של ציפרופלוקסצין לפני שאתה הולך לישון לאחר סיום ההליך. המשך ליטול טבליה 1 (500 מ"ג) כל 12 שעות במשך 3 ימים. התרופה תסייע למנוע זיהום בבלוטת הערמונית.

אם יש לך כאבים, תוכל ליטול תרופות ללא מרשם, כגון פרצטמול (Tylenol®) או איבופרופן (Advil®, Motrin®).

פעילות גופנית וכושר

תוכל לנהוג ולבצע את הפעילויות הרגילות שלך לאחר 24 שעות מסיום ההליך. אין להרים שום דבר כבד יותר מ-10 פאונד (4.5 ק"ג) למשך שבוע לאחר ההליך.

שתיה ואכילה

תוכל לחזור לתזונה הרגילה שלך מיד לאחר ההליך.

מתי יש ליצור קשר עם הרופא המטפל

יש להתקשר לספק שירותי הרפואה שלך באופן מיידי אם:

- כאב שמתגבר או כאב שאינו משתפר לאחר נטילת תרופות נגד כאבים ללא מרשם.

- חום של 38°C צלזיוס (100.4°F פרנהייט) ומעלה.

- צמרמורות

- קושי במתן שתן

- דם בשתן או בצואה

- סחרחורת

תוכל ליצור קשר עם הרופא שהחדיר את הסמנים ואת הספייסרים הרקטליים בימים שני עד שישי משעה 09:00 עד שעה 17:00. לאחר השעה 17:00, במהלך סוף השבוע ובחגים, אנא התקשר לטלפון 212-639-2000. בקש/י לשוחח עם האונקולוג המומחה לטיפול הקרנתי התורן

מספרי טלפון נחוצים

מחלקת הרדמה

212-639-6840

לשאלות בנושא הרדמה.

Bobst International Center

888-675-7722

MSK מקדם בברכה מטופלים מרחבי העולם. אם אתה מטופל בינלאומי, התקשר לעזרה לתיאום הטיפול.

חיוב מטופלים

646-227-3378

התקשר למחלקה לחיוב מטופלים בכל שאלה בנוגע לאישור מראש מול חברת הביטוח שלך. זה מכונה אישור מראש.

משרד נציג המטופלים

212-639-7202

לשאלות בנוגע לטופס ייפוי כוח בריאותי או אם יש לך דאגות או חששות בנוגע לטיפול.

הנחיות לפני ואחרי ההליך

איש צוות יתקשר אליך לאחר השעה 14:00 ביום שלפני ביצוע ההליך כדי לוודא את מועד ביצוע

ההליך ועניינים לוגיסטיים אחרים. להלן תמצא סיכום של הדברים שעליך לבצע לפני ההליך ולאחריו.

לפני ביצוע ההליך

מטרה	הנחיות	
להכנת המעיים	<ul style="list-style-type: none"> יש להפסיק לאכול בחצות (12:00 בלילה) בלילה שלפני ביצוע ההליך הרפואי. זה כולל סוכריות קשות ומסטיק. אם הרופא המטפל מורה לך להפסיק לאכול מוקדם יותר מחצות, יש לעקוב אחר הוראותיו. 	מזון
	<ul style="list-style-type: none"> בין חצות (12:00 בלילה) ועד לשעתיים לפני מועד הגעתך, עליך לשתות אך ורק את הנוזלים הרשומים ברשימה שלהלן. אין לאכול או לשתות שום דבר אחר. <ul style="list-style-type: none"> מים. מיץ תפוחים צלול, מיץ ענבים צלול או מיץ חמוציות צלול. גייטורייד (Gatorade) או פאוארייד (Powerade). קפה שחור או תה רגיל. ניתן להוסיף סוכר. אין להוסיף שום דבר אחר. אין להוסיף כל כמות מסוג כלשהו של חלב או שמנת. זה כולל תחליפי חלב או שמנת ממקור צמחי. אין להוסיף סירופ בטעמים. יש להפסיק לשתות שעתיים לפני מועד הגעתך. זה כולל מים. 	משקאות
	<ul style="list-style-type: none"> בצע חוקן מי מלח לעצמך שעתיים לפני השינה בלילה שלפני ההליך. עקוב אחר ההוראות שעל האריזה. בצע חוקן מי מלח נוסף לעצמך 3 שעות לפני מועד ההליך. 	חוקן מי מלח
	<ul style="list-style-type: none"> עקוב אחר הוראות הרופא המטפל בנוגע לנטילת תרופות בבוקר של יום ביצוע ההליך. 	תרופות

לאחר ההליך

מטרה	הנחיות	
כדי למנוע זיהום בערמונית	<ul style="list-style-type: none"> טול טבליה 1 (500 מ"ג) של ציפרופלוקסצין לפני שאתה הולך לישון לאחר סיום ההליך. המשך ליטול טבליה 1 (500 מ"ג) של ציפרופלוקסצין כל 12 שעות במשך 3 ימים. 	אנטיביוטיקה

<p>כדי לוודא שהרקטום ריק ושלפוחית השתן מלאה בצורה נוחה במהלך טיפול ההקרנות</p>	<ul style="list-style-type: none"> • אכול ארוחות רגילות. אין לדלג על ארוחות. • ודא שאתה שותה מספיק מים. נסה לשתות 8-10 כוסות מים ליום (8 אונקיות). 	<p>מזון ושתייה</p>
--	--	---------------------------

למשאבים נוספים אנא בקר/י ב- www.mskcc.org/pe כדי לחפש בספריה הוירטואלית שלנו.

About Your Prostate Fiducial Marker and Rectal Spacer Placement in the Operating Room - Last updated on April 29, 2026
כל הזכויות בבעלות ושמורות ל-Memorial Sloan Kettering Cancer Center

עודכן לאחרונה

אפריל 29, 2026

.Learn about our [Health Information Policy](#)

תגידו לנו מה אתם חושבים

תגידו לנו מה אתם חושבים

המשוב שלכם יעזור לנו לשפר את המידע החינוכי שאנו מספקים. צוות הטיפול שלכם אינו יכול לראות שום דבר שאתם כותבים בטופס המשוב הזה. אנא אל תשתמשו בו כדי לשאול שאלות לגבי הטיפול שלכם. אם יש לכם שאלות לגבי הטיפול שלכם, פנו לספק שירותי הבריאות שלכם.

למרות שאנו קוראים את כל המשובים, איננו יכולים להשיב על שאלות. אין לציין את שמך או כל מידע אישי אחר בטופס המשוב הזה.

האם המידע הזה היה קל

להבנה?

כן

לא

כן

לא

במידה מסוימת

כן

לא

מה נוכל להסביר טוב יותר?

אין לציין את שמך או כל מידע אישי אחר.

שלח