

환자 및 간병인 교육

방광 내 치료 정보

이 자료에서는 MSK에서의 방광 내 치료에 대해 설명합니다. 또한 방광 내 치료 전과 치료 도중에 예상되는 사항도 설명합니다.

방광 내 치료 정보

방광 내 치료는 방광의 암 또는 방광과 요로의 내벽인 요로상피의 암을 치료합니다. 방광 내 치료는 방광 내벽 외부로 확산되지 않은 암을 치료하는 데 이용됩니다.

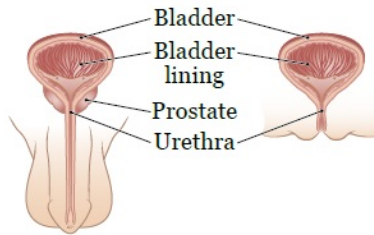


그림 1. 방광과 요로상피

방광 내 치료 도중 의료진이 요도의 카테터(얇고 유연한 관)를 통해 방광으로 약물을 주입(주사)합니다. 이 약물은 방광 내벽이 그 아래의 조직층에서 떨어지게 만듭니다. 이후, 떨어진 내벽은 배뇨 시 소변에 의해 방광 밖으로 운반됩니다. 그로 인해 방광은 암 세포가 없는 새로운 내벽을 성장시킬 기회를 갖게 됩니다.

각 주입(주사)은 1회의 방광 내 치료입니다. 의료진이 방광 내 치료 일정을 알려드릴 것입니다.

방광 내 치료 도중

이 치료 중에 환자는 몇 가지 안전 단계를 거쳐야 합니다. 성활동 중 환자분 또는 파트너가 콘돔이나 덴탈댐과 같은 피임 기구를 사용하는 것이 중요합니다. 그러한 기구는 방광 내 치료 약물로부터 파트너를 안전하게 지키는 데 도움이 됩니다.

방광 내 치료를 시작할 때 피임 기구 사용을 시작하십시오. 의료진이 피임 기구 사용을 중단해도 되는 시기를 알려드릴 것입니다.

치료 전에 의료진이 방광 내 치료 약물을 기반으로 추가적인 지침을 제공할 것입니다.

각 방광 내 치료를 위한 내원 전

방광 내 치료 약물은 방광에 소변이 많지 않을 경우에 효과가 좋습니다. 약물은 일정 시간 동안 방광에 들어 있어야 합니다. 방광이 소변으로 차 있거나 치료가 끝나기 전에 배뇨하는 경우에는 약물 효과가 없습니다.

치료 당일에 아래 가이드라인을 따르십시오. 이 가이드라인은 소변의 양을 줄이는 데 도움이 됩니다.

이뇨제(워터필)를 복용하고 있는 경우, 치료를 위한 내원 전 복용을 중단하십시오. 필요한 경우, 치료 후에 복용할 수 있습니다. 다른 약은 평소와 마찬가지로 복용하십시오.

내원하기 4시간 전에 시작:

- 어떤 것도 마시지 마십시오. 약을 삼키는 데 도움이 필요하다면 소량의 물과 함께 복용하는 것은 괜찮습니다.
- 카페인이 함유된 어떤 것(예: 초콜릿 또는 커피가 들어 있는 음식)도 드시지 마십시오. 카페인이 없는 음식은 드셔도 됩니다.

치료 전 매번 약을 복용하도록 의료진이 얘기할 수도 있습니다. 이때 의료진의 지시를 따르십시오.

방광 내 치료 약물 주입

방광 내 치료는 주입 치료실에서 진행됩니다. 치료를 위해 병원에 도착하면 안내 데스크에서 접수합니다. 대기실에 좌석이 있습니다.

약물을 주입받기 전에 치료 팀이 배뇨를 요청할 것입니다. 방광을 완전히 비우는 것이 좋습니다. 방광이 비워지면 의료진이 요도를 통해 방광으로 카테터를 넣을 것입니다.

이후 카테터를 통해 방광으로 방광 내 치료 약물을 주입하게 됩니다. 방광에 팽만감이 느껴질 수도 있지만 통증은 없습니다. 주입이 끝나면 의료진이 카테터를 제거합니다.

반사 발기

반사 발기는 누군가 또는 무엇인가에 닿았을 때 음경이 단단해지는 현상을 뜻합니다. 반사 발기는 무의식적인 현상으로, 성적 대상이 아닌 경우에도 일어날 수 있습니다. 여기에는 의료진이 카테터를 넣거나 제거하기 위해 음경에 접촉하는 상황도 포함됩니다.

반사 발기는 정상적이고 자극을 받고 있다는 의미가 아니며, 치료나 돌봄에 영향을 미치지 않습니다. 심호흡을 하거나 다른 생각을 하면 발기가 사라지는 데 도움이 될 수 있습니다.

각 방광 내 치료 도중

각 치료 시, 1-2시간 동안 방광에 약물이 들어 있게 됩니다. 의료진이 정확한 시간을 알려드릴 것입니다. 치료 시마다 동일하지 않을 수도 있습니다.

대부분의 경우 약물을 방광에 주입한 후 귀가할 수 있습니다. 또한 최대 2시간 동안 병원에 머물러야 할 수도 있습니다. 의료진이 내원 중에 추가로 지침을 제공할 것입니다.

방광 내 치료 약물이 방광에 있는 동안, 모든 일상 활동이 가능합니다. 특별한 활동이나 움직임은 필요하지 않습니다. 예를 들어, 약물 효과를 보기 위해 누워 있거나 좌우로 몸을 움직일 필요가 없습니다.

방광 비우기

치료 시간이 끝나면 배뇨를 통해 약물이 방광에서 빠져나가게 합니다. 방광을 완전히 비워 주십시오.

첫 배뇨 후 처음 6시간 동안은 배뇨 때마다 특별한 단계를 따라야 할 수도 있습니다. 따라야 할 단계를 의료진이 알려드릴 것입니다. 그러한 단계를 모두 따를 필요는 없을 수도 있습니다.

기억하는 데 도움이 될 수 있도록 따라야 할 단계 옆에 있는 상자에 체크 표시를 해둘 수 있습니다.

- 변기에 앉은 상태로 배뇨하면 소변이 튀는 것을 방지하는 데 도움이 됩니다.
- 배뇨 후 변기에 표백제 1컵을 붓고, 15분 동안 변기에 남겨 두십시오. 변기 뚜껑을 닫고 2회 물을 내려줍니다.
- 장갑 2켤레를 끼고 소독 물티슈로 누출된 체액을 닦아냅니다.
- 가능한 경우, 첫 배뇨 후 48시간(2일) 동안 다른 식구들과 별도의 변기를 사용하십시오. 화장실이 1개뿐일 수가 있

는데, 그러한 경우에는 변기 부근에 소독 물티슈를 두고 사용 후 변기 시트와 테두리를 닦아주십시오. 48시간(2일)이 지나면 변기와 화장식 바닥을 세척합니다.

배뇨 후 손과 생식기 부분도 씻으면 피부 자극을 방지하는 데 도움이 됩니다.

- 비누와 온수를 사용하거나 아기 물티슈와 같은 축축한 물티슈를 사용하십시오. 생식기 부분(양 다리 사이)과 위쪽 허벅지를 닦습니다.
- 배뇨 시 어떤 액체라도 피부에 닿은 경우, 비누와 온수로 그 부분을 씻어냅니다.
- 비누와 온수로 손을 씻습니다.

다음번 내원 시, 의료진에게 배뇨 전 방광에 약물이 유지된 시간을 알려주십시오.

각 방광 내 치료 후

각 치료 후 48시간(2일) 동안에는 평상시보다 더 많은 액체를 마시십시오. 매일 8잔(1잔당 8온스)의 액체를 마시는 것이 좋습니다. 카페인(예: 커피, 차, 콜라)이 함유된 음료와 알코올은 피하십시오.

의료진의 별도 지침이 없다면 치료가 끝나고 나서 바로 일상 활동으로 돌아갈 수 있습니다.

부작용

각 방광 내 치료 후:

- 배뇨 시 불편감이나 작열감이 느껴질 수 있습니다.
- 평소보다 더 자주 소변을 봐야 할 수 있습니다.
- 소변에 연홍색 또는 분홍색 혈액이 보일 수 있습니다.
- 소변에 작은 딱지나 소량의 방광 내피가 보일 수 있습니다.

일부 방광 내 치료 약물은 다른 부작용을 유발할 수도 있습니다. 가능한 다른 부작용에 대해서는 의료진이 알려드릴 것입니다.

아래에 환자분이 겪을 수 있는 다른 부작용을 기입해 주십시오.



부작용 관리에 도움이 필요하면 의료진에게 연락하십시오.

방광 내 치료에 대한 반응

방광 내 치료 도중과 치료 후 치료에 어떻게 반응하는지 확인하기 위한 검사를 받게 됩니다. 의료진이 검사 일정을 알려드릴 것입니다.

- 방광 확인을 위한 방광경 검사가 진행됩니다. 방광경 검사 도중, 의료진이 요도를 통해 방광으로 방광내시경(길고 얇은 카메라)을 삽입합니다.

- 요세포 검사를 위해 받은 소변 샘플로 소변의 암 세포를 확인하는 검사가 진행됩니다.

의료진이 이러한 검사 결과를 확인한 후 다음번 후속 내원 일정을 알려드릴 것입니다.

의료진에게 전화해야 하는 경우

다음 증상이 있으면 의료진에게 전화하십시오.

- 38°C(100.5°F) 이상의 발열.
- 떨림, 오한 또는 두 가지 증상 모두.
- 소변에 보이는 선홍색 혈액이나 혈전. 혈전은 크고, 붉고, 때로 혈액이 상당히 응집된 상태입니다.
- 2일 넘게 지속되는 독감과 유사한 증상.
- 피로감(평소보다 더 피곤한 느낌).
- 피부 발진.
- 기침.
- 배뇨 중 3일 넘게 이어지는 작열감 또는 통증.
- 배뇨 어려움 또는 배뇨 불가.

궁금한 점이나 우려 사항이 있으면 의료진에게 연락하십시오. 의료진이 월요일부터 금요일까지 오전 9시와 오후 5시 사이에 연락을 드릴 것입니다. 그외 시간인 경우 메시지를 남기거나 다른 MSK 직원과 대화하실 수 있습니다. 항상 의사 또는 간호사와 통화 가능합니다. 담당 의료진에게 연락하는 방법을 잘 모르면 212-639-2000으로 전화하십시오.

추가 자료는 www.mskcc.org/pe의 가상 라이브러리에서 확인하실 수 있습니다.

About Intravesical Therapy - Last updated on April 4, 2024

모든 권리는 Memorial Sloan Kettering Cancer Center가 소유하고 보유합니다

마지막 업데이트 날짜

4월 4, 2024

Learn about our [Health Information Policy](#).

의견을 알려주세요

의견을 알려주세요

여러분의 피드백은 MSK에서 제공하는 교육 정보를 개선하는 데 도움이 됩니다. 담당 치료 팀은 여러분이 이 피드백 양식에 기재한 내용을 볼 수 없습니다. 치료에 대한 질문을 위해 이 양식을 사용하지 마십시오. 치료에 관한 질문이 있으시면 의료진에게 연락하시기 바랍니다.

피드백을 모두 읽지만 어떠한 질문에든 답변을 드릴 수 없습니다. 이 피드백 양식에 이름이나 개인적인 정보를 기재하지 마십시오.

이 정보가 이해하기 쉬웠나요?

예

예

다소

다소

아니요

아니요

어떤 부분을 더 잘 설명해야 했나요?

이름이나 개인 정보를 사용하지 마십시오.

제출