

환자 및 간병인 교육

초음파를 통한 경직장 전립선 생검 관련 정보

이 정보는 초음파를 통한 경직장 전립선 생검을 준비하는 데 도움이 됩니다. 또한 생검 후 절차를 설명해 드립니다.

전립선 관련 정보

전립선은 호두 크기 정도의 작고 단단한 분비선으로, 방광 아래, 직장 앞쪽에 위치합니다(그림 1 참조). 전립선은 인체의 다른 분비선과 함께 작용해서 정액을 만들어냅니다. 방광에서 소변을 배출하는 관인 요도를 감싸고 있습니다.

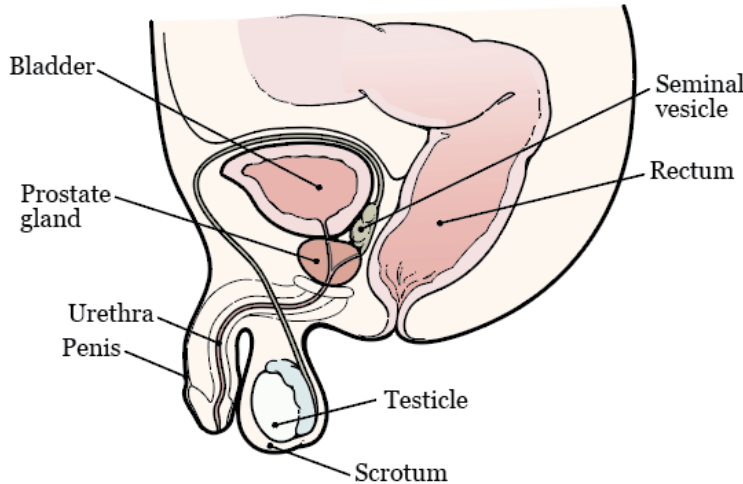


그림 1. 전립선과 주변 기관

초음파를 통한 전립선 생검 관련 정보

전립선 생검은 전립선 조직의 작은 부분을 떼어 내는 시술입니다. 초음파는 일종의 영상 스캔 기법으로 음파를 사용하여 신체 내부의 모습을 보여 줍니다.

생검 중에 의료진이 초음파 영상을 사용합니다. 그러면 올바른 전립선 위치에서 조직을 떼어 내는 데 도움이 됩니다. 생검 후에는 현미경을 사용하여 조직에 비정상적인 세포가 있는지 확인합니다.

초음파를 통한 전립선 생검 예정일: _____ (날짜) 담당의: _____ (의료진).

전립선 생검 준비하기

의료진과 상의

항응고제(혈액 희석제)를 복용하는 경우 의료진과 상의하십시오. 항응고제는 혈전 발생을 줄여주는 약입니다.

다음은 혈액 희석제의 몇 가지 예입니다. 이외에 다른 약품들도 있으니 복용하는 모든 약을 치료 팀에게 알려주십시오. 치료 팀과 상의 없이 혈액 희석제 복용을 중단하지 마십시오.

<ul style="list-style-type: none"> ● 아픽사반(엘리퀴스®) ● 아스피린 ● 셀레콕시브(셀레브릭스®) ● 실로스타졸(플레탈®) ● 클로피도그렐(플라빅스®) ● 다비가트란(프라닥사®) ● 달테파린(프라그만®) ● 디피리다몰(페르산탄®) ● 에독사반(사베이샤®) ● 에녹사파린(로베녹스®) ● 폰다파리녹스(아릭스트라®) ● 헤파린 주입(주사) 	<ul style="list-style-type: none"> ● 멜록시캄(모빅®) ● 이부프로펜(애드빌®, 모트린®)과 나프록센(알리브®)과 같은 비스테로이드성 소염제(NSAID) ● 펜톡시필린(트렌탈®) ● 프라수그렐(에피엔트®) ● 리바록사반(자렐토®) ● 술파살라진(아줄피단, 술파진®) ● 티카그렐러(브릴린타®) ● 틴자파린(이노햐®) ● 와파린(안토벤®, 쿠마딘®)
--	---

또한 다음에 해당하는 경우 의료진에게 알려주십시오.

- 프리드니손(Deltasone®)과 같은 스테로이드를 복용함.
- 지난 3개월 내에 항생제를 복용한 적이 있음.
- 비타민 E, 종합비타민, 한방 치료제 및 기타 식이 보충제나 가정 요법제를 포함한 다른 약을 복용함 *또는* 보충제에 아스피린, 기타 NSAID, 비타민 E 또는 어유가 함유되어 있는지 확인하는 방법 (www.mskcc.org/ko/cancer-care/patient-education/common-medications-containing-aspirin-and-other-nonsteroidal-anti-inflammatory-drugs-nsaids)을 참조하십시오. 이 자료에는 시술 전에 피해야 할 의약품에 관한 중요한 정보가 있습니다.

관련 소모품 구매

생검 전에 다음 용품을 구매하십시오.

- Fleet®과 같은 식염수 관장액 1병. 가까운 약국에서 처방전 없이 구매할 수 있습니다.
- 의료진이 지시한 경우 경구 투여 항생제(입을 통해 복용하는 항생제). 경구 투여 항생제를 복용하는 경우 의료진이 처방전을 줄 것입니다. 자세한 정보는 이 자료의 “항생제” 섹션을 참조하십시오.

보호자 동반 귀가 계획

일부 환자들은 생검이 끝난 후에 어지러움을 느낄 수 있습니다. 생검이 끝난 후에는 누군가와 함께 귀가하는 것이 좋습니다. 필요한 경우 관련 지원을 제공합니다.

생검 5-7일 전에 해야 할 일

특정 약 복용 중단

생검 전에 일부 약물의 복용을 중단해야 할 수도 있습니다. 항응고제, 아스피린, 그리고 아스피린과 종합비타민 및 비타민 E가 포함된 약을 예로 들 수 있습니다. 복용을 중단해도 안전한 약은 무엇인지 의사진과 상의하십시오. 의료진의 지시를 따르십시오.

자세한 내용은 *약 또는 보충제에 아스피린, 기타 NSAID, 비타민 E 또는 어유가 함유되어 있는지 확인하는 방법* (www.mskcc.org/ko/cancer-care/patient-education/common-medications-containing-aspirin-and-other-nonsteroidal-anti-inflammatory-drugs-nsaids)을 참조하십시오.

생검 2일 전에 해야 할 일

비스테로이드성 소염제(NSAID) 복용 중단

이부프로펜(애드빌®, 모트린®) 및 나프록센(알리브®)과 같은 NSAID는 출혈을 유발할 수 있습니다. 시술 2일 전 복용을 중단하십시오. 의료진이 다른 지침을 제공하는 경우 해당 지침을 따르십시오.

자세한 내용은 *약 또는 보충제에 아스피린, 기타 NSAID, 비타민 E 또는 어유가 함유되어 있는지 확인하는 방법* (www.mskcc.org/ko/cancer-care/patient-education/common-medications-containing-aspirin-and-other-nonsteroidal-anti-inflammatory-drugs-nsaids)을

참조하십시오.

전립선 생검 당일에 해야 할 일

생검 당일 아침에 직접 식염수 관장을 진행합니다. 상자의 지침을 따르십시오.

평소처럼 음식을 섭취하십시오. 생검 전에 음식을 먹지 않으면 생검이 지연될 수 있습니다.

항생제 복용

생검으로 인한 감염을 예방하기 위해 항생제를 복용해야 합니다. 의료진이 복용해야 하는 항생제를 알려줄 것입니다. 또한 아래 나열된 항생제 중 하나에 대한 처방전을 제공합니다.

- 시프로플록사신(시프로®) 500 mg(2정)
 - 생검 2시간 전에 1정을 복용하십시오.
 - 시술 12시간 후에 1정을 복용하십시오.
- 세픽심(슈프락스®) 400 mg(1정)
 - 생검 2시간 전에 1정을 복용하십시오.
- 세프록심(세프틴®) 500 mg(2정)
 - 생검 2시간 전에 1정을 복용하십시오.
 - 시술 12시간 후에 1정을 복용하십시오.
- 설파메톡사졸-트리메소프림(박트림®) 500mg(2정)
 - 생검 2시간 전에 1정을 복용하십시오.
 - 시술 12시간 후에 1정을 복용하십시오.

정맥 투여(IV) 항생제

의료진이 경구 투여 항생제 대신 IV 항생제를 제공할 수 있습니다. 이 경우 생검 1시간 전에 팔의 정맥을 통해 항생제를 투여합니다.

생검 도중

먼저 의료진이 직장에 부드럽게 프로브를 삽입합니다. 쉽게 들어갈 수 있도록 프로브에 마취 윤활유를 바를 것입니다. 그런 다음 생검 부위를 마취하기 위해 전립선 근처에 마취제를 주입(주사)합니다.

프로브는 초음파를 사용해 전립선을 나타냅니다. 또한 작고 얇은 바늘이 있는 고속 생검 총도 존재합니다. 의료진이 이 도구를 사용해 각각의 생검 샘플을 채취합니다. 의료진이 최대 18개의 생검 샘플을 채취할 수 있습니다.

일반적으로 생검에는 20분~30분이 소요됩니다.

전립선 생검 이후에 해야 할 일

생검 후에 약간의 통증이나 불편함이 있는 것은 정상이지만 대다수의 환자들은 고통을 느끼지 않습니다. 통증이 느껴지는 경우 아세트아미노펜(타이레놀®)을 복용하면 됩니다. 아세트아미노펜이 도움이 되지 않는다면 의사에게 전화하십시오.

생검 후 3일 동안은 평소보다 두 배 더 많은 양의 액체를 마시도록 하십시오. 방광의 내용물을 흘려보내고 감염을 방지하고 소변으로 배출되는 혈액의 양을 줄이는 데 도움이 됩니다. 또한 대변을 부드럽게 만들어 줍니다. 그러면 직장의 자극을 방지하는 데 도움이 됩니다.

생검의 단기적 후유증

배변

대변에 피가 보일 수 있습니다. 또한 직장에서 소량의 출혈이 있을 수 있습니다. 생검 직후 또는 생검 후 며칠 동안 대변을 볼 때 이러한 증상이 발생할 수 있습니다.

소변

생검 후 1-2주 동안 소변에 피가 보일 수 있습니다. 이러한 출혈은 있다가 없어졌다 할 수 있습니다.

정액

생검 후 최대 12주 동안 정액이 적갈색으로 보일 수 있습니다. 정액에 소량의 혈액이 섞여 있을 수 있기 때문입니다.

생검 후 활동

생검 후 첫 24시간 동안 MSK 외부로 2시간 이상 나가 있을 경우에는 간호사에게 알려주세요. 생검 후 문제가 발생하면 MSK의 긴급 치료 센터 (UCC)로 가야 할 수도 있습니다. 여기에는 발열과 출혈이 포함됩니다.

생검 후 3일 동안은 성관계를 하지 마십시오.

생검 후 5일 동안은 다음과 같은 활동을 금합니다.

- 스포츠 활동.
- 체육관에서 하는 운동.
- 자전거 타기.
- 10파운드(약 4.5킬로그램)보다 무거운 물건 들기.

검사 결과 확인

생검 5-7일 후에 테스트 결과가 준비됩니다. 의료진이 연락을 드려 결과를 설명해 줄 것입니다. 결과의 사본을 요청할 수도 있습니다.

의료진에게 전화해야 하는 경우

다음 증상이 있는 경우 바로 의료진에게 전화하십시오.

- 101 °F(38.3 °C) 이상의 열.
- 심한 직장 출혈이 있음.
- 직장 출혈이 멈추지 않음.
- 소변을 볼 수 없음.
- 소변에 선홍색 혈액이나 큰 혈전이 보임.
- 극심한 오한.
- 현기증.
- 그 외 문제, 질문 또는 우려 사항이 있음.

궁금한 점이나 우려 사항이 있으면 의료진에게 연락하십시오. 의료진이 월요일부터 금요일까지 오전 9시와 오후 5시 사이에 연락을 드릴 것입니다. 그외 시간인 경우 메시지를 남기거나 다른 MSK 직원과 대화하실 수 있습니다. 항상 의사 또는 간호사와 통화 가능합니다. 담당 의료진에게 연락하는 방법을 잘 모르면 212-639-2000으로 전화하십시오.

추가 자료는 www.mskcc.org/pe의 가상 라이브러리에서 확인하실 수 있습니다.

About Your Transrectal Prostate Biopsy With Ultrasound - Last updated on July 25, 2024
모든 권리는 Memorial Sloan Kettering Cancer Center가 소유하고 보유합니다

마지막 업데이트 날짜

7월 25, 2024

Learn about our [Health Information Policy](#).

의견을 알려주세요

의견을 알려주세요

여러분의 피드백은 MSK에서 제공하는 교육 정보를 개선하는 데 도움이 됩니다. 담당 치료 팀은 여러분이 이 피드백 양식에 기재한 내용을 볼 수 없습니다. 치료에 대한 질문을 위해 이 양식을 사용하지 마십시오. 치료에 관한 질문이 있으시면 의료진에게 연락하시기 바랍니다.

피드백을 모두 읽지만 어떠한 질문에든 답변을 드릴 수 없습니다. 이 피드백 양식에 이름이나 개인적인 정보를 기재하지 마십시오.

이 정보가 이해하기 쉬웠나요?

- 예
- 다소
- 아니요

어떤 부분을 더 잘 설명해야 했나요?

이름이나 개인 정보를 사용하지 마십시오.

제출