



요루 정보

이 정보는 요루와 요루 파우치(주머니) 시스템에 대해 배우는 데 도움이 됩니다.

목차

요루 정보	3
요루 파우치(주머니) 시스템 정보	4
병원에서	4
자택에서	4
용품 주문	5
누설치술 보조 제품	6
야간 배액 시스템	6
다리 배액 주머니	7
새로운 제품 찾기	8
요루 파우치(주머니) 시스템 교체	8
스토마 사용 중 샤워하기	9
요루 관련 문제	9
피부 문제	10
요로감염증(UTI)	12
탈장	12

요루 정보

요루는 복부(배)에 스토마라는 구멍을 만드는 수술입니다. 이 구멍을 통해 소변이 인체로부터 배출됩니다. 이번에 수술한 요루의 유형은 회장 도관입니다.

의사는 회장 도관을 만들기 위해 회장이라고 하는 창자의 작은 조각을 사용했습니다. 회장의 한쪽 끝은 요관에 부착하고, 다른쪽 끝은 스토마에 부착했습니다.

수술 후에는 소변(오줌)이 신장에서 요관을 거쳐 회장 도관으로 흘러들어가 스토마로부터 빠져 나옵니다(그림 1 참조). 소변을 모아 두기 위해 스토마 위에 요루 파우치(주머니) 시스템을 착용하게 됩니다. 요루 파우치 시스템은 때로 요루 기구라고도 불립니다.

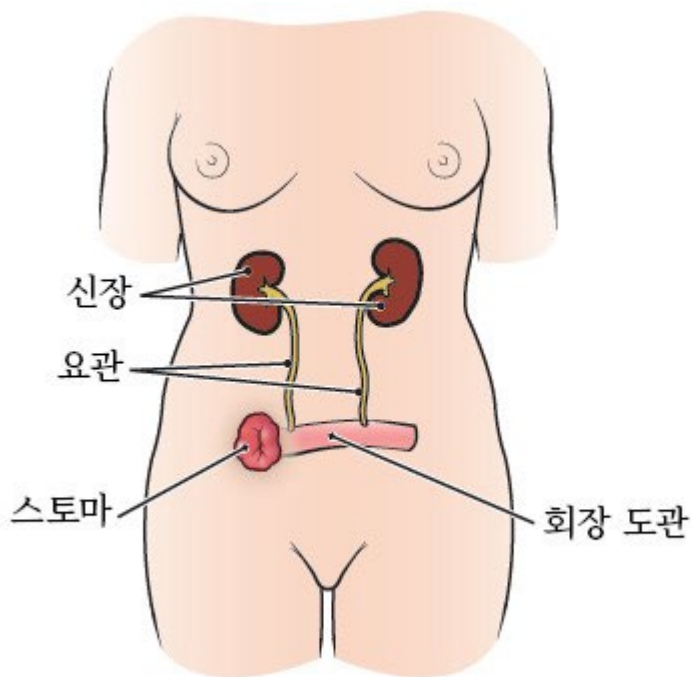


그림 1. 요루(회장 도관)를 통한 방광 수술 후 비뇨기계

스토마는 항상 짙은 분홍색이거나 빨간색이어야 합니다. 스토마가 회색, 갈색 또는 검정색인 경우에는 즉시 의사와 상의하십시오.

스토마에서 소변이 흘러나오는 것을 조절할 수 없게 됩니다. 스토마 위의 요루 파우치 시스템이 소변을 모아 둡니다.

요로 스토마의 유형은 몇 가지가 있습니다. 상처, 장루, 실금(WOC) 간호사가 환자가 사용하는 요로 스토마 유형을 알려주고 질문에 답해 드릴 것입니다.

요루 파우치(주머니) 시스템 정보

요루 파우치(주머니) 시스템은 피부에 달라붙는 웨이퍼와 소변을 모아 두는 주머니인 파우치 등 두 부분으로 구성됩니다.

2피스 파우치 시스템은 웨이퍼와 파우치가 별개로 되어 있어 서로 분리가 가능합니다. 1피스 파우치 시스템은 웨이퍼와 파우치가 연결되어 있습니다.

병원과 집에서 여러 유형의 파우치 시스템을 사용하게 됩니다. 그 이유는 치유되는 동안 스토마가 작아지기 때문입니다. 스토마가 더 이상 줄어들지 않기까지 약 **6-8**주가 소요됩니다.

병원에서

병원에 있는 동안 요루 스토마와 파우치 시스템 관리 방법을 배우게 됩니다.

병원에 있는 동안에는 대부분 2피스 파우치 시스템을 사용합니다.

자택에서

퇴원 후에는 2피스 또는 1피스 파우치 시스템을 사용하게 됩니다. 가정 간호사가 방문하여 스토마와 파우치 시스템 관리 방법을 숙지할 수 있도록 안내해 드릴 것입니다.

몸이 치유되고 스토마가 더 작아지면서 여러 유형의 파우치 시스템을 사용하게 될 수도 있습니다. MSK의 외래 WOC 간호사와 예약 일정을 잡습니다.

이때 간호사가 환자의 스토마를 살펴보게 됩니다. 또한 스토마가 어떻게 치유되고 있는지 추적합니다. 간호사가 신체에 잘 맞는 주머니 시스템과 누설치술 보조 제품 선택을 도와 드립니다. 누설치술 보조 제품은 파우치 시스템과 함께 사용할 수 있는 제품입니다.

후속 진료 예약

외래 WOC 간호사와의 첫 예약은 퇴원하고 2주 후에 갖게 됩니다. 수술 후 2-3개월과 6개월 후 간호사와의 후속 예약 일정을 잡는 것도 도움이 됩니다.

피부 문제가 있거나 파우치 시스템에 대한 질문이 있는 경우에도 WOC 간호사에게 연락할 수 있습니다.

수술 후 첫 회복 시기에 체중이 약간 빠질 수도 있습니다. 수술 후 3-6개월이 지나면 빠진 체중이 다소 복구될 가능성이 있습니다.

퇴원 후 WOC 간호사와
상의해야 할 경우에는 병원으로
연락하십시오.

병원으로 연락했으나 WOC
간호사가 부재중일 수도
있습니다. 이 경우 메시지를
남겨두면 간호사가 연락을 드릴
것입니다.

이 기간 동안 복부 모양에 약간의 변화가 보일 수도 있습니다. 이러한 변화로 인해 파우치 시스템이 잘 맞지 않아 불편감을 느끼게 될 수 있습니다. 이 경우 WOC 간호사에게 연락하십시오. 간호사가 더 유연하고 신체와 함께 움직이는 파우치 시스템을 추천해 드릴 수 있습니다.

또한 구부리거나 비틀 때 또는 운동할 때 불편감이 느껴질 경우에도 더 유연한 주머니 시스템을 선택할 수 있습니다. WOC 간호사가 신체와 활동에 잘 맞는 시스템을 찾도록 도와 드릴 것입니다.

질문이나 우려 사항이 있는 경우나 WOC 간호사와 예약 일정을 잡으려는 경우 병원으로 연락하십시오.

파우치 시스템 배치

파우치를 아래로 향하게 해서 놓고 바지나 속옷에 집어 넣을 수 있습니다. 원하는 경우 접을 수도 있습니다. 또한 특수한 속옷이나 숨김용 밴드를 구입해서 사용할 수도 있습니다. 그러한 제품은 www.ostomysecrets.com 또는 www.stealthbelt.com 에서 판매하고 있습니다.

벨트 또는 서스펜더 착용

파우치 시스템 착용 시 바지에 벨트나 서스펜더를 착용할 수 있습니다. 벨트를 사용하려는 경우에는 스토피아 위 또는 아래에 착용하십시오. 벨트가 스토피아에 직접 닿으면 자극이나 출혈 또는 조직 과성장이 유발될 수 있습니다.

비상 키트 준비

미리 잘라낸 웨이퍼, 파우치 및 몇 개의 거즈 패드가 포함된 작은 비상 키트를 준비해 두십시오. 누출이 있을 경우 파우치를 교체할 수 있도록 항상 비상 키트를 소지하고 다녀야 합니다.

비상 키트는 직사광선이나 열이 닿지 않는 곳에 두십시오.

용품 주문

누설치술 용품 공급사

누설치술 용품 공급사는 크게 2가지 유형으로 나뉩니다.

- **누설치술 용품 유통업체**는 누설치술 용품을 판매하는 회사로, 다양한 기업의 용품을 판매합니다. 누설치술 용품 유통업체에서 요구 용품을 주문할 수 있습니다.
- **누설치술 용품 제조업체**는 누설치술 용품을 제조하는 회사로, 누설치술 용품 제조업체에 전화를 걸어 제품에 대한 정보를 얻을 수 있습니다. 또한 제품 샘플을 요청할 수도 있습니다. 제조업체로부터 직접 제품을 구매할 수는 없습니다.

용품 주문 시

파우치 또는 웨이퍼가 한 상자밖에 남지 않았을 때 용품을 추가로 주문하십시오. 다음과 같은 누설치술 용품 유통업체 중 한 곳에서 주문할 수 있습니다.

180 Medical
877-688-2729

Edgepark Medical Supplies
800-321-0591

Byram Healthcare
877-902-9726

Adapt Health (McKesson)
800-451-6510

건강 보험이 적용되는 누설치술 용품 유통업체를 선택하십시오. 유통업체에 전화를 걸어 확인할 수 있습니다.

누설치술 보조 제품

누설치술 보조 제품은 종류가 다양합니다. 누설치술 보조 제품의 예는 다음과 같습니다.

- **배리어 링 또는 보호용 씰:** 스토피아 바닥 주변에 사용되며 웨이퍼가 더 잘 부착되도록 도와줍니다. 웨이퍼 아래로 소변이 누출되는 것을 방지하는 데 도움이 될 수 있습니다.
- **탄성 배리어 스트립:** 웨이퍼 위에 놓이며 피부에서 떨어지지 않도록 유지하는 데 도움이 됩니다. 웨이퍼의 방수에도 도움이 됩니다.
- **누설치술 벨트:** 웨이퍼에 부착하고 허리 주변에 감습니다. 파우치 시스템을 고정시키는 데 도움이 됩니다.
- **스토마 가드:** 스토피아와 파우치 시스템 위에 사용되어 보호 기능을 강화합니다. 신체 접촉을 하는 운동 시에 도움이 될 수 있습니다.

이러한 보조 제품을 모두 사용할 필요는 없습니다. WOC 간호사가 가장 유용한 보조 제품에 대한 자세한 정보를 알려드릴 것입니다.

야간 배액 시스템

야간 배액 시스템은 파우치 하단에 연결되는 주머니 또는 병입니다. 이 시스템에는 일반적인 파우치보다 더 많은 소변이 담깁니다.

수면 중 파우치가 너무 꽉 차지 않도록 야간 배액 시스템을 사용하는 것이 중요합니다. 파우치가 너무 가득 차면 소변이 누출되거나 스토피아로 다시 흘러 들어가 감염이 발생할 수 있습니다. 또한 야간 배액 시스템을 사용하면 밤에 자다 일어나서 파우치를 비울 필요가 없습니다.

야간 배액 시스템을 파우치에 연결하려면 어댑터를 사용해야 합니다. 어댑터는 파우치 상자에 포함되어 있습니다.

야간 배액 시스템 관리

매일 아침 변기에 야간 배액 주머니 또는 병의 소변을 비워냅니다. 비워낸 주머니 또는 병을 세척합니다.

백식초와 물을 1:3 비율로 섞어 세척액을 만들 수 있습니다. 주머니 또는 병에 용액을 채웁니다. 2-4시간 동안 담굽니다. 담근 후에는 용액을 쏟아내고 주머니 또는 병을 자연 건조시킵니다.

다음과 같은 경우 **Hollister M9™ Crystallizer** 클렌징 시스템과 같은 특수 세정제를 사용하십시오.

- 주머니 또는 병에서 매우 강한 악취(냄새)가 납니다.
- 이 경우 감염 위험이 매우 높습니다.

이러한 세정제는 온라인이나 누설치술 용품 유통업체에서 구매할 수 있습니다.

야간 배액 시스템은 2주마다 교체하십시오.

야간 배액 시스템의 튜브가 느슨해지는 문제가 생길 수 있습니다. 그러한 경우에는 야간 배액 시스템과 파우치 사이 연결부를 테이프로 봉해 주십시오. 수면 중 뒤척임이 심한 경우 다리 안전 장치나 **Foley®** 카테터 홀더를 사용하십시오. 필요한 경우 용품 주문 시 이러한 소모품이나 확장 튜브를 주문할 수 있습니다.

다리 배액 주머니

다리 배액 주머니는 일반적인 주머니보다 더 많은 소변을 담을 수 있는 주머니입니다. 이동 중인 경우에는 다리 배액 주머니를 사용할 수 있습니다. 교통 체증으로 차 안에 갇혀 있는 경우와 같이 화장실로 가서 파우치를 비울 수 없는 경우에 이 주머니를 사용할 수 있습니다.

다리 배액 주머니에는 건강 보험이 적용되지 않을 수 있습니다. 누설치술 용품 유통업체에 연락해서 다리 배액 주머니에 보험이 적용되는지 확인할 수 있습니다. 그렇지 않은 경우에는 수술 용품점에서 구매할 수 있습니다.

소변 배액 주머니 관리

파우치가 꽉 차면 다리 배액 주머니의 소변을 변기에 비워냅니다. 비워낸 주머니는 씻어줍니다. 온수나 ¼컵의 백식초와 1컵의 물을 섞어 사용할 수 있습니다. 배액 주머니를 씻은 후에는 자연 건조시킵니다.

다음과 같은 경우 **Hollister M9™ Crystallizer** 클렌징 시스템과 같은 특수 세정제를 사용하십시오.

- 주머니에서 매우 강한 악취(냄새)가 납니다.
- 이 경우 감염 위험이 매우 높습니다.

이러한 세정제는 온라인이나 누설치술 용품 유통업체에서 구매할 수 있습니다.

사용 횟수에 관계없이 다리 배액 주머니는 매주 교체합니다.

새로운 제품 찾기

다음과 같은 방식으로 새로운 제품에 대해 문의할 수 있습니다.

- WOC 간호사에게 묻기.
- 누설치술 용품 제조업체에 전화해서 최신 제품 샘플 요청하기.
- 온라인으로 요루 제품 검색하기.
- 요루 수술을 받은 사람들을 위한 온라인 채팅방이나 지역 지원 단체에 참여하기. 동일한 문제를 겪고 있는 다른 사람과의 대화에서 적합한 제품을 찾게 되는 경우가 종종 있습니다.

분변 파우치가 아닌 누설치술 제품을 찾아야 합니다. “리소스” 섹션에서 지역 지원 단체를 찾는 데 도움이 되는 온라인 지원 단체 및 웹사이트 목록을 확인해 보십시오. 새로운 요루 제품을 사용하기 전에 WOC 간호사와 상의해야 합니다.

요루 파우치(주머니) 시스템 교체

파우치(주머니) 시스템은 약 3-4일마다 교체해야 합니다. 소변이 새어나올 경우에는 즉시 교체하십시오. 음료를 마시기 전 아침에 파우치 시스템을 교체하는 것이 좋습니다. 아침에는 스토마에서 흘러 나오는 소변이 적은 경우가 많습니다.

처음 파우치 시스템 교체하는 작업은 병원 침상에서 이루어집니다. 회복하는 동안, 가장 편안한 곳에서 파우치 시스템 교체를 시작할 수 있습니다.

대부분 화장실 거울 앞에 서서 교체하는 것을 선호합니다. 또한 평상시 샤워할 때 파우치 시스템을 제거하고 스토마 주변을 세척할 수도 있습니다.

파우치 시스템을 교체하는 자세한 방법은 자택에서 요루 파우치(주머니) 시스템 교체를 [참조하십시오](http://www.msk.org/ko/cancer-care/patient-education/changing-urostomy-pouching-system-at-home). 이 자료가 필요한 경우 인쇄본을 요청하거나 www.msk.org/ko/cancer-care/patient-education/changing-urostomy-pouching-system-at-home 에서 찾을 수 있습니다.

스토마에서 피가 보일 경우 필요한 조치

스토마에는 많은 혈관이 있어 쉽게 출혈이 발생할 수 있습니다. 스토마 세척 시 거즈나 티슈에 소량의 피가 보이는 것은 정상입니다. 출혈은 몇 분 내에 자연스럽게 멈춥니다. 혈액 희석제나 아스피린을 복용하고 있다면 더 쉽게, 더 오랜 시간 출혈이 발생할 수 있습니다. 스토마에 압박을 가하면 출혈을 멈추는 데 도움이 됩니다.



10-15분 후에도 출혈이 멈추지 않으면 의사에게 전화하십시오. MSK의 긴급 치료 센터나 현지 응급실로 가야 할 수도 있습니다. 의사가 필요한 조치를 알려 드릴 것입니다.

소변에 피가 섞여 있거나 스토마 내부에서 피가 나오면 즉시 의사에게 전화하십시오.

장갑 착용 정보

파우치 시스템을 교체할 때 원한다면 장갑을 착용할 수 있습니다. 수술 전에는 배뇨 시에 장갑을 착용하지 않았습니다. 지금도 장갑을 착용할 필요는 없습니다. 그러나 손가락에 소변이 묻는 것을 방지하기 위해 파우치 교체 시 장갑을 착용할 수 있습니다.

스토마 사용 중 샤워하기

매일 샤워하는 것이 매우 중요합니다. 매일 샤워하면 피부를 청결하게 유지하는 데 도움이 됩니다.

파우치(주머니) 시스템은 방수 기능이 있습니다. 샤워 중에는 파우치 시스템을 유지해 주십시오.

파우치 시스템을 교체하는 날, 원한다면 파우치 시스템을 떼어낸 상태로 샤워할 수 있습니다. 샤워하는 동안 스토마에서 소변이 계속 흘러 나오게 됩니다.

수술 전과 같은 방식으로 샤워하십시오. 스토마 주변에 가향 비누나 유성 비누를 사용하지 마십시오.

요루 관련 문제

아래와 같은 문제가 있으면 병원에 연락하십시오. WOC 간호사에게 환자의 메시지를 전달하고, 담당 WOC 간호사가 연락을 드릴 것입니다.

피부 문제

스토마 주변 피부(치모 피부)에 문제가 있으면 WOC 간호사에게 알려주세요. 피부 문제는 보통 웨이퍼 아래에 소변이 묻거나 누설치술 제품에 알레르기 반응이 있는 경우에 발생합니다.

상처, 장루, 실금(WOC) 간호사 협회가 장루 주위 피부 문제가 있는지 확인하는 데 도움이 되는 도구를 보유하고 있습니다. <http://psag-consumer.wocn.org>에서 확인할 수 있습니다.

- 웨이퍼 아래에서 소변이 누출되는 경우에는 즉시 웨이퍼를 교체하십시오. 테이프로 누출을 막으면 안 됩니다.
- 웨이퍼 교체 후에도 누출이 멈추지 않으면 WOC 간호사에게 연락하십시오. 누출을 방지하기 위해 더 잘 맞는 다른 시스템이 필요할 수 있습니다.

조직 빌드업

일반적인 피부 문제 중 하나는 스토마 주변 피부 조직의 빌드업입니다. 조직이 잿빛 또는 보랏빛을 띄거나 사마귀처럼 보이거나 백점이 생길 수 있습니다(그림 2 참조). 이 문제는 스토마 주변 통증을 유발할 수 있습니다. 빌드업은 피부가 계속 소변에 노출될 때 발생합니다. 조직 빌드업이 발생한 경우에는 진료실에 전화를 걸어 WOC 간호사와 예약 일정을 잡습니다.

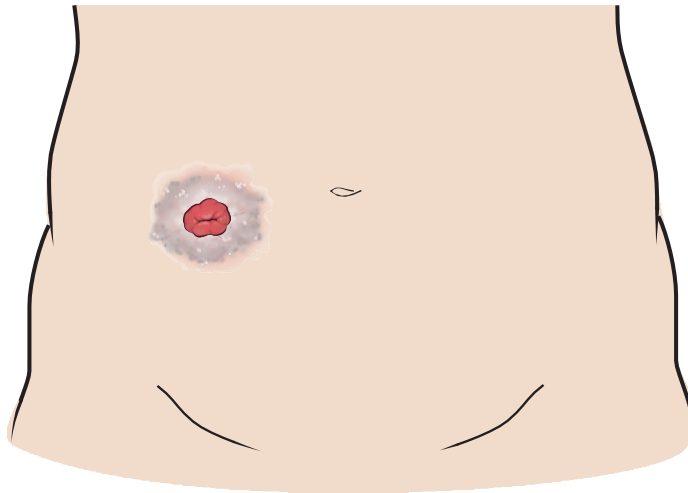


그림 2. 스토마 주변의 조직 빌드업

스토마 주변의 조직 빌드업 문제가 있는 경우에는 다음과 같은 조치가 필요할 수 있습니다.

- 웨이퍼를 절단 또는 몰딩하거나 미리 잘라낸 다른 웨이퍼를 사용합니다.
- 다른 유형의 웨이퍼를 사용합니다.

- 웨이퍼에 배리어 링 또는 보호용 씬을 부착합니다. Colly-Seel™ 디스크, Coloplast Brava® Protective Seal 또는 Hollister Slim CeraRing 등이 그 예입니다.

또한 파우치(주머니) 시스템을 교체할 때마다 스토마 주변 피부를 처치할 수 있습니다. 방법은 다음과 같습니다.

1. 백식초 ¼컵과 물 ¾컵을 섞습니다.
2. 혼합물에 거즈 패드를 담급니다. 20분 동안 피부에 거즈 패드를 댍니다.
3. 물로 피부를 헹굽니다.
4. 피부를 잘 말리고 새 웨이퍼를 부착합니다.

알레르기 반응

또 다른 일반적인 피부 문제는 누설치술 제품 중 하나에 발생하는 알레르기 반응입니다. 스토마 주변 피부에 발적이나 부풀림이 생길 수 있습니다(그림 3 참조). 또한 가려움, 작열감 또는 불편감이 생길 수도 있습니다. 알레르기 반응이 있다고 생각되면 병원으로 전화하십시오. 피부과 의사를 찾아가야 할 수도 있습니다.

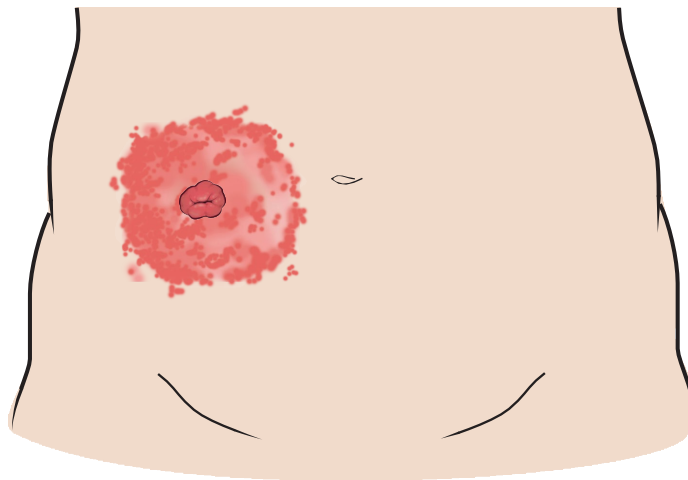


그림 3. 스토마 주변 알레르기 반응

알레르기 반응이 있으면 다른 브랜드의 웨이퍼나 파우치를 사용해야 합니다.

발진

발진이 일어나면 담당 의사나 WOC 간호사에게 알려십시오. 치료법을 제안해 드릴 것입니다.

요로감염증(UTI)

UTI의 징후와 증상은 다음과 같습니다.

- 평상시보다 더 심한 소변 냄새
- 혼탁뇨
- 등 통증
- 메스꺼움(토할 것 같은 느낌)이나 구토(토하는 것)
- 식욕 부진
- 38° C (100.4° F) 이상의 발열

UTI라고 의심되면 병원으로 전화하십시오.

UTI를 예방하려면:

- 매일 6-8잔(1잔 당 8온스, 약 240ml)의 액체를 마시십시오. 물을 마시는 것이 가장 좋습니다.
- 알코올과 카페인을 마시는 양을 제한하십시오.
- 항역류 밸브가 있는 파우치를 사용하고 야간 배액 시스템을 사용하십시오. 소변이 스토마에 정체되어 감염이 유발되는 것이 방지됩니다.
- 1/3 ~ 1/2 정도 차면 파우치를 비우십시오.

매일 비타민 C(약 500 ~ 1,000밀리그램)와 무설탕 크랜베리 정제를 복용해도 되는지 의사에게 문의할 수 있습니다. 이러한 영양제를 복용하면 소변의 산도가 높아져 UTI가 방지됩니다. 또한 소변의 악취(냄새)를 줄이고 피부 손상을 방지하는 데 도움이 됩니다.

탈장

탈장이란 장기(장)가 제자리에 있지 않고 약해진 근육을 통해 돌출되거나 빠져 나오는 증상입니다. 이때 배가 볼록해집니다. 탈장은 아무런 증상도 보이지 않는 경우가 많습니다. 스토마 주변이 볼록해지면 담당 의사나 WOC 간호사에게 알려십시오.

탈장 방지 팁

스토마 주변 복부 근육이 약한 경우가 많이 있습니다. 탈장을 방지하기 위해 몇 가지 방법을 시도할 수 있습니다. 변비(배변이 어려워지는 현상), 많은 또는 매우 심한 기침, 무거운 물건 들기, 근육 혹사 등을

피하십시오.

수술 후 신체 내부가 회복되기까지 최대 1년이 소요됩니다. 따라서 신체의 반응에 주목하십시오. 활동 중 통증이 느껴지면 해당 활동을 중단하십시오. 통증이 사라지지 않으면 병원으로 전화하십시오.

탈장 치료

탈장이 발생할 경우 WOC 간호사가 탈장 방지 벨트를 제안할 수 있습니다. 이러한 벨트는 몸에 맞게 제작됩니다. 또한 탈장을 방지하는 데 도움이 되는 거들이나 싸이클용 짧은 바지를 착용할 수 있습니다. 이러한 용품을 사용할 경우에는 요루 파우치용 구멍을 내야 합니다.

탈장 방지 벨트, 거들 또는 싸이클용 짧은 바지를 착용한다고 해서 탈장이 치료되거나 악화되는 것이 방지되지는 않습니다. 그러나 더 편안함이 느껴지며 볼록해진 배가 들어가 옷을 입기가 수월해집니다.

탈장은 막히거나 꼬이거나 통증 또는 다른 문제를 유발하지 않는 한 보통 치료하지 않습니다. 다음과 같은 경우 즉시 의사에게 전화하십시오.

- 메스꺼움
- 구토
- 복부 통증
- 복부 팽만감

요루 수술 후 여행

여행 계획을 세울 때는 요루 수술을 받았다는 점을 염두에 두어야 합니다. 파우치(주머니) 시스템을 사용하는 동안 여행하는 데 도움이 되는 몇 가지 팁을 소개합니다.

- 집을 떠나 있을 때 구입하기 어려워질 경우를 대비해서 여분의 용품을 가지고 가십시오.
- 비행기나 기차, 버스를 이용하는 경우에는 용품을 소지하고 탑승하십시오. 위탁 수하물로 맡기면 안 됩니다. 급한 상황에서 용품을 바로 사용할 수 있어야 합니다.
- 의사의 허락 없이는 수술 후 4-6주 동안은 운전을 피하십시오. 안전 벨트를 느슨하게 매거나 스토피아 위, 안전 벨트 아래에 작은 베개를 놓을 수 있습니다. 또한 누설치술 안전 벨트 보호대를 사용할 수도 있습니다. 자세한 정보가 필요하면 누설치술 용품 유통업체 또는 WOC 간호사에게 문의하십시오.

- WOC 간호사와 여행 옵션을 상의하십시오. 주머니를 비우기 위해 화장실에 가기가 어려울 경우, 다리 배액 주머니를 사용할 수 있습니다.
- 항공기로 여행하는 경우, UOAA(United Ostomy Associations of America)에서 트래블 커뮤니케이션 카드를 받을 수 있습니다. 자세한 정보가 필요하면 800-826-0826으로 전화하거나 www.ostomy.org/traveling-with-an-ostomy 를 방문하십시오.

병원 방문 준비

항상 여분의 요루 용품을 가지고 다니십시오. 대부분의 약국과 의료 센터는 누설치술 용품을 구비하고 있지 않습니다. 여분의 용품 한 세트가 필요할 수 있습니다.

조영제를 사용한 영상 스캔

조영제를 사용한 영상 스캔을 받게 될 경우에는 여분의 요루 용품 한 세트를 가지고 다니십시오. 다리 배액 주머니 또는 야간 배액 시스템도 가지고 다니십시오.

스캔 시 평상시보다 더 많은 액체를 마셔야 합니다. 조영제가 인체를 빠져나가는 데 도움이 됩니다. 물론 물을 많이 마시면 소변도 많아지게 됩니다. 평상시보다 소변 양이 많기 때문에 누출이 있을 경우 파우치(주머니) 시스템을 교체해야 할 수도 있습니다.

병원에서 1시간 이상 떨어진 곳에 거주하고 있다면 집에서 나오기 전에 주머니를 비우십시오. 귀가 시에 비우거나 다리 배액 주머니를 사용할 수도 있습니다. 비상 상황 시를 대비해서 자동차 안에 휴대용 소변기 같은 용기를 놓아 둘 수도 있습니다.

화학 요법 또는 면역치료법

화학 요법 또는 면역치료법을 받고 있다면 여분의 요루 용품 한 세트를 가지고 다니십시오. 화학 요법 또는 면역치료법은 체내에서 더 많은 소변을 생성하게 할 수 있습니다. 또한 피부 민감성을 높이거나 웨이퍼가 피부에 달라 붙는 방식을 바꿀 수 있습니다. 화학 요법 또는 면역치료법 사용 중에는 웨이퍼를 더 자주 교체해야 할 수 있습니다. 이렇게 하면 피부가 보호되고 누출이 방지됩니다.

기타 시술

의료진이 스토마에 접근하기 위한 시술이 필요할 수 있습니다. 이때 다른 유형의 파우치 시스템으로 전환해야 할 수도 있습니다. 예를 들어, 1피스 시스템에서 2피스 시스템으로 교체해야 할 수 있습니다. 시술 전에 담당 의사나 간호사와 상담하게 됩니다.

문제가 있다면 WOC 간호사에게 연락하십시오.

리소스

MSK 지원 단체

방광암 지원 단체

온라인 지원 및 교육 단체로, 방광암을 앓고 있는 사람이나 방광암 치료를 받은 사람들을 위한 단체입니다. 이 단체의 회원들은 개인적인 경험을 공유하고 서로를 위한 실용적이고 정서적인 지원을 제공합니다. MSK 사회 복지사, 간호사 및 WOC 간호사가 토론을 주도합니다.

이 단체는 매월 둘째 목요일, 정오(오후 12시)부터 오후 1시까지 모임을 가집니다. 자세한 정보가 필요하거나 등록하려면 MSK 사회 복지사에게 연락하십시오. 또한 MSK의 환자 포털인 MSK MyChart를 통해 의료진에게 메시지를 보낼 수도 있습니다. 의료진이 MSK 사회 복지사에게 연결해 드릴 수 있습니다. 의료진은 메시지를 검토하고 근무일(월요일-금요일) 기준 2일 이내에 응답합니다.

WOC 간호사를 찾는 데 필요한 리소스

상처, 장루, 실금(WOC) 간호사 협회

www.wocn.org/learning-center/patient-resources

가까운 지역의 WOC 간호사를 찾으려면 이 웹사이트를 방문하십시오.

또한 누설치술 용품 제조업체나 유통업체에 전화를 걸어 인근의 WOC 간호사에 대한 정보를 문의할 수도 있습니다. 대부분의 WOC 간호사는 자신이 근무하는 병원에 외래 병동이 있는 경우에만 환자분을 만나볼 수 있습니다. 또는 해당 병원의 의사에게 진료를 받는 경우에만 만나볼 수 있습니다.

요루 지원 단체를 찾는 데 도움이 되는 리소스

Bladder Cancer Advocacy Network(BCAN)

www.bcan.org

방광암에 대한 정보가 필요하면 이 웹사이트를 방문하십시오. BCAN에서 후원하는 온라인 지원 단체에 가입하려면 www.inspire.com/groups/bladder-cancer-advocacy-network 를 방문하십시오.

Inspire

www.inspire.com

온라인 누설치술 지원 단체를 찾으려면 이 웹사이트를 방문하십시오.

United Ostomy Associations of America, Inc.(UOAA)

www.ostomy.org

온라인 지원 단체와 가까운 지역의 단체를 포함하여 온라인/오프라인 누설치술 지원 단체를 찾으려면 이 웹사이트를 방문하십시오. 또한 누설치술 후 여행을 위한 팁을 제공하며 UOAA의 Travel Communication Card을 다운로드할 수 있습니다.

스토마 주변의 피부 자극 관리에 도움이 되는 리소스

Peristomal Skin Assessment Guide

<http://psag-consumer.wocn.org>

스토마 주변 피부에 자극이 있으면 이 웹사이트를 방문하십시오. 웹사이트에서 피부 자극 유형에 대한 질문과 대답을 확인할 수 있습니다. 관리 방법에 대해서도 알려 드릴 것입니다. **스토마 주변 피부에 자극이 있으면 잊지 말고 항상 WOC 간호사에게 연락하십시오.**

누설치술 용품 리소스

제조업체: 파우치(주머니) 시스템을 제조하는 누설치술 용품 제조업체에게 문의하십시오. 모든 누설치술 용품 제조업체가 자사 용품과 관련한 지원 프로그램을 마련해 놓고 있습니다. 몇몇 제조업체는 도움을 드릴 수 있는 WOC 간호사도 고용하고 있습니다.

유통업체: 일부 누설치술 용품 유통업체 역시 도움을 드릴 수 있는 WOC 간호사를 두고 있습니다. 자세한 내용은 유통업체로 문의해 주십시오.

누설치술 가림 의복 리소스

누설치술 가림 의복은 파우치 시스템이 가려지도록 하는 의류입니다.

C&M Ostomy Supplies

www.cmostomysupply.com

파우치 커버와 스토폴 가드를 포함한 누설치술 의복을 구입하려면 이 웹사이트를 방문하십시오.

Nu-Hope

www.nu-hope.com

몸에 맞는 탈장 방지 벨트를 구입하려면 이 웹사이트를 방문하십시오.

Ostomysecrets

www.ostomysecrets.com

누설치술 의복을 구입하려면 이 웹사이트를 방문하십시오.

Safe n' Simple

<https://sns-medical.com/products/support-belts>

탈장 방지 벨트를 구입하려면 이 웹사이트를
방문하십시오.

Stealth Belt

www.stealthbelt.com

누설치술 의복을 구입하려면 이 웹사이트를 방문하십시오.

메모 _____
