



환자 및 간병인 교육

침샘 수술 관련 정보

이 가이드에서는 MSK에서의 침샘 수술을 준비하는 과정을 안내합니다. 또한 회복 기간 중에 예상되는 사항을 파악하는 데에도 도움이 됩니다.

이 가이드는 수술을 며칠 앞둔 시점부터 참고로 활용하고, 수술 당일 가지고 오시기 바랍니다. 환자와 환자의 의료진은 회복 상황에 대해 알아볼 때 이 자료를 사용하게 됩니다.

수술 관련 정보

침샘 관련 정보

침샘은 타액을 만들어 음식 소화를 돕고 입을 촉촉하게 유지합니다. 대부분의 타액은 이하선, 악하선 및 설하선에서 나옵니다(그림 1 참조). 또한 입안에는 수백 개의 작은 침샘이 있습니다. 이러한 침샘은 입과 목을 감싸는 막 아래에 있습니다.

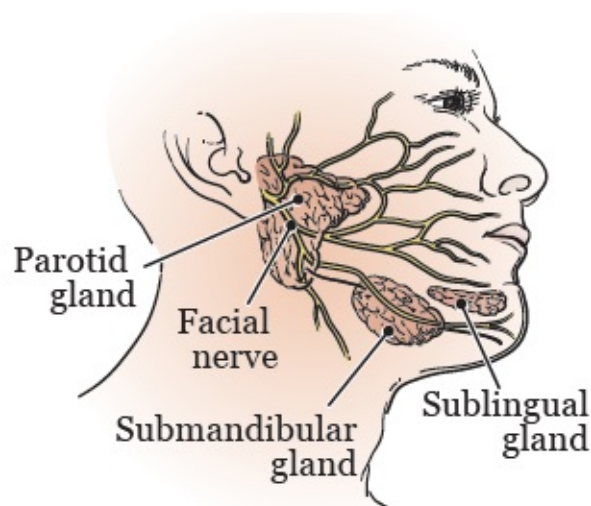


그림 1. 이하선, 악하선 및 설하선 침샘

이하선

안면 신경은 이하선을 통과합니다. 이 신경은 얼굴의 근육을 조절합니다. 이 근육을 사용하면 눈썹을 올리고, 눈꺼풀을 감고, 미소를 짓는 등의 동작을 할 수 있습니다. 이하선에서 발견되는 대부분의 종양은 양성(암이 아님)입니다.

악하선

악하선은 침샘 중 두 번째로 큰 침샘으로, 하악골(턱뼈) 아래에 위치합니다(그림 1 참조). 악하선에서 발견되는 대부분의 종양은 양성입니다.

설하선

설하선은 침샘 중 가장 작은 침샘으로, 혀의 양쪽과 입 바닥에 위치합니다(그림 1 참조). 설하선에서 발견되는 대부분의 종양은 양성입니다.

침샘 수술 관련 정보

수술 후에도 여전히 침을 만들 수 있습니다.

수술 유형은 침샘 종양의 위치에 따라 다릅니다. 어떤 수술을 받을지는 외과 의가 알려드릴 것입니다. 다음은 다양한 유형의 수술에 대한 설명입니다.

이하선 수술

이하선 종양은 침샘 종양에서 가장 흔한 유형입니다. 이하선 종양에는 두 가지 유형이 있습니다.

- 표재성 이하선 종양은 안면 신경 위에 있는 샘 부분에서 발생합니다.
- 심부엽 이하선 종양은 안면 신경 아래에 있는 샘 부분에서 발생합니다.

이하선 종양 치료를 위한 수술은 매우 정밀합니다. 수술 시 안면 신경이 보호되어야 합니다. 목표는 안면 신경을 손상시키지 않고 전체 종양을 제거하는 것입니다.

외과의는 신경 모니터를 사용하여 안면 신경을 찾습니다. 그런 다음 귀 앞쪽

에서 목까지 절개(외과적 절단)합니다. 외과의는 안면 신경과 그 가지를 이하선 종양에서 분리할 것입니다. 또한 이하선 종양을 제거하고 병리학과로 보내 암세포가 포함되어 있는지 확인합니다. 그런 다음 봉합사(스티치)를 사용해서 절개부를 봉합합니다.

악하선 수술

외과의가 턱을 따라 목 위쪽을 절개합니다. 이 절개를 통해 종양을 제거하고 병리학과로 보내 암세포가 포함되어 있는지 확인합니다. 그런 다음 봉합사 또는 Steri-Strips™(외과용 테이프)를 사용해서 절개부를 봉합합니다.

설하선 수술

설하 종양은 드문 종양입니다. 이 종양을 치료하는 몇 가지 방법을 외과의가 알려드릴 것입니다.

수술 후 얼굴 변화

- 수술 후 얼굴에 약간의 변화가 있을 수 있습니다. 변화 유형은 받은 수술에 따라 다릅니다. 의사와 간호사가 예상되는 사항을 알려드릴 것입니다.
- 수술 후 안면 근육이 약간 약화될 수 있습니다. 수술 중에 안면 신경이 자극을 받았기 때문입니다. 안타깝게도 이것은 예방이 불가능합니다. 안면 약화는 일반적으로 미미하며 몇 주 또는 몇 달에 걸쳐 호전됩니다. 안면 약화가 있으면 간호사에게 알려십시오. 물리치료를 연결해드릴 수 있습니다.
- 아랫입술이 약해져 미소짓는 동작에 영향을 미칠 수 있습니다. 이것은 영향을 받는 쪽(수술이 이루어진 쪽)에 영구적일 수 있습니다.
- 영향을 받는 쪽의 눈은 제대로 감지 못할 수도 있습니다. 눈을 보호하기 위해 사용할 연고와 안약이 제공됩니다.
- 이하선 수술을 받았다면 영향을 받은 쪽의 귓볼이 약간 무감각할 수 있습니다.

니다. 이 증상은 영구적일 수 있습니다.

침샘 수술 전

이 섹션은 수술 준비에 도움이 됩니다. 수술이 예정되어 있을 때 읽으십시오. 수술 전까지 참고로 활용하십시오. 수술 준비를 위해 해야 하는 일에 관한 중요한 정보를 수록하고 있습니다.

이 섹션을 읽으면서 의료진에게 물어보고 싶은 내용을 메모해 두십시오.

수술 준비하기

케어 팀이 환자의 수술 준비를 도와 드립니다. 위험을 방지할 수 있도록 다음 중 해당하는 사항이 있는 경우(확실하지 않더라도) 의료진에게 말씀해 주십시오.

- 처방약을 복용하고 있습니다. 처방약은 의료진이 제공한 처방전이 있어야만 구입할 수 있는 약입니다. 예를 들면 다음과 같습니다.
 - 경구섭취용 의약품.
 - 주입(주사)용 의약품.
 - 흡입용 의약품.
 - 부착(패치, 크림)용 의약품.
- 일반의약품을 복용/사용 중이다(패치 및 크림 포함). 일반의약품은 처방전이 없어도 구입할 수 있는 약입니다.
- 약초, 비타민, 미네랄 등 건강 보조 식품을 복용 중이거나 자연 또는 민간 요법을 따르

복용 중인 의약품과 보충제를 모두 의료진에게 알려주십시오.

복용하는 의약품과 보충제에 따라서는 수술 전에 특별한 지침을 따라야 할 수도 있습니다. 그러한 지침을 따르지 않으면 수술이 지연되거나 취소될 수 있습니다.

고 있다.

- 심박 조율기, 삽입형 자동 제세동기(AICD), 또는 기타 심장 관련 의료기기를 착용 중이다.
- 과거에 마취제 관련 문제를 겪은 적이 있다. 마취제는 수술 또는 시술 중 잠에 들게 하는 약물입니다.
- 라텍스를 비롯한 특정 재질이나 약물에 알레르기 반응을 보인다.
- 수혈을 받고 싶지 않다.
- 대마초와 같은 기분전환용 약물을 사용한다.

GLP-1 비만 치료제

GLP-1 약을 복용하고 있는 경우, 담당 의료진에게 알리는 것이 중요합니다. 수술 또는 시술 전에 특정 음식 및 음료 섭취 관련 지침을 따라야 합니다. 이러한 지침을 따르는 것이 매우 중요합니다. 이러한 지침을 따르지 않으면 수술 또는 시술이 지연되거나 취소될 수 있습니다.

- 수술 또는 시술 전날에는 유동식을 따르십시오. 고형 음식물은 먹지 마십시오. 자세한 내용은 *Clear Liquid Diet* (www.mskcc.org/cancer-care/patient-education/clear-liquid-diet)을 참조하십시오.
- 병원 도착 8시간 전부터 음료 섭취를 중단합니다. 이 시간 이후에는 유동식을 포함하여 어떠한 것도 먹거나 마시지 마십시오. 약품과 함께 약간의 물을 마실 수 있습니다.

자세히 알아보려면 *Eating and Drinking Before Your Surgery or Procedure When Taking GLP-1 Medicines* (www.mskcc.org/cancer-care/patient-education/eating-and-drinking-before-your-surgery-or-procedure-when-taking-glp-1-medicines)을 참조하십시오.

다음은 GLP-1 약품의 몇 가지 예입니다. 이외에 다른 약품들도 있으니 복용

하는 모든 약을 치료 팀에게 알려주십시오. 때로 당뇨병이나 기타 질환을 관리하는 데 도움을 주기 위해 이러한 약이 처방됩니다. 또한 체중 감량을 위해 처방되기도 합니다.

<ul style="list-style-type: none">● 세마글루타이드(위고비®, 오젠퍹®, 리벨서스®)● 둘라글루타이드(트루리시티®)	<ul style="list-style-type: none">● 티르제파타이드(젍바운드®, 마운자로®)● 리라글루타이드(삭센다®, 빅토자®)
--	---

음주 관련 정보

음주량에 대해 의료진에게 솔직하게 이야기하는 것이 중요합니다. 이 정보가 정확해야 올바른 진료 계획을 세울 수 있습니다.

음주가 잦은 경우 수술 중, 그리고 수술 후에 문제가 나타날 수 있습니다. 이러한 합병증에는 출혈, 감염, 심장 관련 문제, 입원 기간 장기화 등이 포함됩니다.

정기적으로 음주를 하다가 갑작스럽게 금주를 하는 경우 발작, 섬망, 사망으로 이어질 수 있습니다. 이러한 문제가 발생할 위험이 존재한다고 생각하는 경우 의료진이 이를 예방하기 위한 의약품을 처방할 수 있습니다.

문제를 방지하기 위해 수술 전에 할 수 있는 것들을 안내합니다.

- 음주량에 대해 의료진에게 솔직하게 이야기합니다.
- 수술이 계획된 후에는 금주하도록 노력합니다. 다음 증상이 있는 경우 바로 의료진에게 알려주십시오.
 - 두통.
 - 메스꺼움(토할 것 같은 느낌).
 - 평소보다 더 심한 불안감(신경질적이 되거나 걱정이 많아짐).
 - 불면.

이는 알코올 금단 증상의 조기 징후로 치료가 가능합니다.

- 혼자서 금주가 어렵다면 의료진과 상의하십시오.
- 음주와 수술에 대해 궁금한 점이 있으면 의료진에게 물어보십시오. 환자의 모든 의료 정보는 항상 기밀로 유지됩니다.

흡연 관련 정보

흡연을 하거나 전자 흡연 기기를 사용하시면 수술 시 호흡 관련 문제를 겪을 수 있습니다. 전자 흡연 기기의 예로는 베이프와 전자 담배가 있습니다. 수술 전 단 며칠이라도 금연을 하면 수술 도중과 수술 후 호흡 문제를 방지하는 데 도움이 될 수 있습니다.

흡연자분께서는 의료진이 [금연 치료 프로그램](#)을 안내해 드립니다. 212-610-0507로 전화해 프로그램에 참여할 수도 있습니다.

수면 무호흡 관련 정보

수면 무호흡은 흔한 호흡 장애입니다. 수면 무호흡증이 있는 경우 수면 중 짧은 시간 동안 호흡이 멈추는 증상을 보입니다. 가장 일반적인 유형은 폐쇄성 수면 무호흡(OSA)입니다. OSA 환자의 경우 수면 중에 기도가 완전히 폐쇄됩니다.

OSA는 수술 중, 그리고 수술 후에 심각한 문제를 초래할 수 있습니다. 수면 무호흡증이 있거나 수면 무호흡증이 있다고 의심되는 경우 의료진에게 알려주십시오. CPAP 기구와 같은 호흡기를 사용하는 경우 수술 당일 가져오고 오십시오.

MSK MyChart 사용

MSK MyChart(mskmychart.mskcc.org)는 MSK의 환자 포털입니다.

MyMSK를 사용해서 의료진이 보낸 메시지를 읽을 수 있으며 검사 결과를 보고 진료 날짜와 시간을 확인하는 등 여러 가지 작업이 가능합니다. 환자는 간

병인을 초대해 계정을 만들고 진료 상황을 공유할 수도 있습니다.

MSK MyChart 계정이 없다면 mskmychart.mskcc.org를 방문하여 등록하시면 됩니다. 또한 치료 팀에게 초대장을 보내도록 요청할 수도 있습니다.

계정 관련 도움이 필요하면 MSK MyChart 헬프 데스크(646-227-2593)로 전화하십시오. 월요일-금요일, 오전 9시부터 오후 5시(동부표준시)까지 전화할 수 있습니다.

수술 30일 이내

수술 전 검사(PST)

수술 전에 PST 예약이 있습니다. 외과의 사무실에서 연락을 해서 예약 날짜와 시간 및 장소를 알려줄 것입니다. MSK 전 지역에서의 주차 및 찾아가는 길 정보는 www.msk.org/parking을 참조하십시오.

PST 예약 당일에 평상시와 같이 식사를 하고 약을 복용할 수 있습니다.

예약에 다음과 같은 항목들을 가지고 오면 유용합니다.

- 처방약과 일반의약품, 패치, 크림 등 이용 중인 모든 약물 목록.
- 지난해 MSK 외부에서 진행한 의료 검사 결과(있는 경우). 그러한 검사로는 심장 스트레스 검사, 심초음파검사, 경동맥 초음파 검사 등이 있습니다.
- 의료진의 이름과 전화 번호.

PST 예약 중 APP(Advance Practice Provider)와 만나게 됩니다. APP는 MSK의 마취통증의학과 직원과 긴밀하게 협력합니다. 이들은 수술 또는 시술 도중 마취제를 사용하는 것과 관련한 특수 교육을 받은 의사입니다.

APP가 환자와 함께 환자의 병력과 수술 이력을 검토합니다. 올바른 진료 계획을 세우기 위한 다음과 같은 검사를 진행할 수도 있습니다.

- 심박동을 확인하기 위한 심전도(EKG) 검사.
- 흉부 X선.
- 혈액 검사.

APP가 다른 의료진과의 만남을 권장할 수 있습니다. 또한 수술 당일 아침에 어떤 약을 복용해야 하는지 안내합니다.

간병인 신원 확인

간병인은 환자 치료에 중요한 역할을 합니다. 수술 전에 환자와 간병인은 의료진이 제공하는 수술 관련 정보를 배우게 됩니다. 수술 후 퇴원 시 간병인이 환자를 자택으로 모셔다 드리게 됩니다. 자택에서 환자가 스스로를 돌보는 데에도 도움을 주게 됩니다.

간병인용



암 치료가 진행 중인 환자를 돌보는 데에는 많은 책임이 따릅니다. MSK는 이러한 책임을 관리하는 데 필요한 자원과 지원을 제공합니다. 자세한 정보가 필요하면

www.msk.org/caregivers를 방문하거나 *간병인 안내서*

(www.mskcc.org/ko/cancer-care/patient-education/guide-caregivers)을 읽으십시오.

건강 관리 위임장 작성

건강 관리 위임장을 아직 작성하지 않으셨다면 지금 바로 작성하십시오. 이미 해당 양식을 작성했거나 다른 사전 의료행위 지침서를 가지고 있는 경우 다음 예약 때 가지고 오십시오.

건강 관리 위임장은 법률 문서입니다. 환자가 직접 이야기할 수 없는 경우 환자를 대신해 의사소통할 사람을 지명합니다. 지명된 사람을 건강 관리 대리인이라고 합니다.

- 건강 관리 위임장과 기타 사전 의료의향서에 대해 알아보려면 *Advance Care Planning for People With Cancer and Their Loved Ones* (www.mskcc.org/cancer-care/patient-education/advance-care-planning)을 참조하십시오.
- 건강 관리 대리인에 대한 알아보려면 *How to Be a Health Care Agent* (www.mskcc.org/cancer-care/patient-education/how-be-health-care-agent)을 참조하십시오.

의료 대리인 지명서 양식 작성과 관련하여 궁금한 점이 있으시면 치료 팀원과 상의하십시오.

호흡 운동과 기침 유도 운동하기

수술 전에 심호흡과 기침 유도 연습을 하십시오. 의료진이 폐 확장에 도움이 되는 폐활량 측정기를 제공해 드릴 것입니다. 자세한 내용은 *폐활량 측정기 사용법* (www.mskcc.org/ko/cancer-care/patient-education/how-use-your-incentive-spirometer)을 참조하십시오.

신체 활동하기

신체 활동은 신체를 수술을 받기 위한 최상의 상태로 만드는 데 도움이 됩니다. 또한 더 빠르고 쉽게 회복할 수 있습니다.

매일 신체 활동을 해보십시오. 걷기, 수영, 자전거 타기와 같이 심박수를 높이는 신체 활동이 좋습니다. 운동에 적합한 날씨가 아니라면 자택 내 계단을 활용하거나 쇼핑몰, 마트를 방문하십시오.

건강한 식단 따르기

수술 전에는 균형 잡힌 건강한 식단을 따라야 합니다. 식단과 관련한 도움이 필요한 경우 의료진에게 임상 영양사와의 상담을 요청하십시오.

수술 7일 전

아스피린 복용 시 의료진의 지침을 따르십시오

아스피린은 출혈을 유발할 수 있습니다. 아스피린이나 아스피린이 포함된 약을 복용 중인 경우에는 수술 7일 전부터 복용량을 변경하거나 복용을 중단해야 할 수도 있습니다. 의료진의 지침을 따르십시오. 의료진의 지시가 없다면 아스피린을 계속해서 복용하십시오.

자세한 내용은 *약 또는 보충제에 아스피린, 기타 NSAID, 비타민 E 또는 어유가 함유되어 있는지 확인하는 방법* (www.mskcc.org/ko/cancer-care/patient-education/common-medications-containing-aspirin-and-other-nonsteroidal-anti-inflammatory-drugs-nsaids)을 참조하십시오.

비타민 E, 종합비타민 및 기타 식이 보충제 복용과 한방 치료 중단

비타민 E, 종합비타민, 한방 치료제 및 기타 식이 보충제는 출혈을 유발할 수 있습니다. 수술 7일 전 복용을 중단하십시오. 의료진이 다른 지침을 제공하는 경우 해당 지침을 따르십시오.

자세한 내용은 *한방 치료제와 암 치료* (www.mskcc.org/ko/cancer-care/patient-education/herbal-remedies-and-treatment)을 참조하십시오.

수술 2일 전

비스테로이드성 소염제(NSAID) 복용 중단

이부프로펜(애드빌[®], 모트린[®]) 및 나프록센(알리브[®])과 같은 NSAID는 출혈을 유발할 수 있습니다. 수술 2일 전 복용을 중단하십시오. 의료진이 다른 지침을 제공하는 경우 해당 지침을 따르십시오.

자세한 내용은 *약 또는 보충제에 아스피린, 기타 NSAID, 비타민 E 또는 어유가 함유되어 있는지 확인하는 방법* (www.mskcc.org/ko/cancer-care/patient-education/common-medications-containing-aspirin-and-other-nonsteroidal-anti-inflammatory-drugs-nsaids)을 참조하십시오.

[and-other-nonsteroidal-anti-inflammatory-drugs-nsaids](#))을 참조하십시오.

수술 1일 전

수술 시간 숙지

수술 전날 오후 2시 이후에 직원이 전화를 할 것입니다. 수술이 월요일로 예정되어 있다면 금요일에 미리 전화를 드릴 것입니다. 오후 7시까지 전화를 받지 못한 경우에는 212-639-5014로 전화하십시오.

담당 직원이 수술을 위해 병원에 도착해야 하는 시간을 알려줄 것입니다. 또한 어디로 가야하는지도 알려 줍니다.

다음 병원 중 한 곳으로 가게 됩니다.

- The Presurgical Center (PSC), Memorial Hospital
1275 York Avenue (East 67번가와 East 68번가 사이)
New York, NY 10065
M 엘리베이터를 타고 2층으로 가십시오.
- The Presurgical Center (PSC), Memorial Hospital
1275 York Ave. (East 67번가와 East 68번가 사이)
New York, NY 10065
B 엘리베이터를 타고 6층으로 가십시오.

MSK 전 지역에서의 주차 및 찾아가는 길 정보는 www.msk.org/parking을 참조하십시오.

음식 섭취 지침

중요 사항: GLP-1 약을 복용하고 있다면 다음 지침을 따르지 마십시오. 대신 *Eating and Drinking Before Your Surgery or Procedure When Taking GLP-1 Medicines* (www.mskcc.org/cancer-care/patient-education/eating-and-drinking-before-your-surgery-or-procedure-when-taking-glp-1-medicines)의 지침을 따르십시오.



수술 또는 시술 전날 자정(오전 12시)부터 음식 섭취를 중단하십시오. 여기에는 단단한 캔디와 껌이 포함됩니다.

의료진이 음식 섭취 중단 시기에 대해 다른 지침을 제공할 수도 있습니다. 그러한 경우 그 지침을 따르십시오. 몇몇 사람들은 수술 또는 시술 전 더 오랜 시간 동안 공복을 유지해야(음식을 섭취하지 않아야) 합니다.

수술 당일 아침 음료 섭취 지침

중요 사항: GLP-1 약을 복용하고 있다면 다음 지침을 따르지 마십시오. 대신 *Eating and Drinking Before Your Surgery or Procedure When Taking GLP-1 Medicines* (www.mskcc.org/cancer-care/patient-education/eating-and-drinking-before-your-surgery-or-procedure-when-taking-glp-1-medicines)의 지침을 따르십시오.

자정(오전 12시)부터 병원 도착 2시간 전 사이에는 아래 나열된 액체만 섭취하십시오. 그 외에는 다른 어떤 것도 먹거나 마시지 마십시오. 병원 도착 2시간 전부터 음료 섭취를 중단합니다.

- 물.
- 맑은 사과 주스, 맑은 포도 주스 또는 맑은 크랜베리 주스.
- 게토레이 또는 파워에이드.
- 블랙 커피 또는 플레인 티. 설탕을 더하는 것은 괜찮습니다. 그 외에는 다른 어떤 것도 추가하지 마십시오.
 - 어떤 종류의 우유 또는 크림도 소량이라도 추가하지 마십시오. 식물성 우유와 크림도 마찬가지입니다.
 - 향이 있는 시럽은 추가하지 마십시오.

당뇨가 있으신 분들은 음료에 함유된 설탕의 양에 주의해야 합니다. 무설탕 또는 저설탕 음료를 마시면 혈당 수치를 쉽게 조절할 수 있습니다.

수술 및 시술 전에 충분한 수분을 섭취하는 것이 도움이 되므로, 목이 마르면 허용되는 음료를 마시기 바랍니다. 다만 필요 이상으로 마시지는 마십시오. 수술 또는 시술 중에 정맥(IV) 액체가 주입됩니다.



병원 도착 2시간 전부터 음료 섭취를 중단합니다. 여기에는 물이 포함됩니다.

의료진이 음료 섭취 중단 시기에 대해 다른 지침을 제공할 수도 있습니다. 그러한 경우 그 지침을 따르십시오.

지침에 따른 약 복용

의료진이 수술 당일 아침에 어떤 약을 복용해야 하는지 안내합니다. 물과 함께 안내받은 약을 복용합니다. 일상적으로 복용하는 약에 따라, 평상시 아침에 복용하는 약의 일부 또는 전부에 해당하거나 완전히 새로운 약물일 수 있습니다.

기억해야 할 사항

- 편안하고 헐렁한 옷을 착용하십시오.
- 콘택트 렌즈를 착용하는 경우 안경을 쓰십시오. 수술 중 콘택트 렌즈를 착용하고 있으면 눈 부상을 입을 수 있습니다.
- 금속 물체를 착용하지 마십시오. 바디 피어싱을 포함해 모든 장신구를 제거합니다. 수술 중에 사용하는 도구가 금속에 닿을 경우 화상이 초래될 수 있습니다.
- 귀중품은 자택에 두고 옵니다.
- 생리 중인 경우에는 탐폰이 아닌 생리대를 사용하십시오. 필요한 경우 일회용 속옷과 패드가 제공됩니다.

가져와야 하는 물품

- 수면 무호흡 환자의 경우 사용 중인 호흡기(예: CPAP 기구).
- 건강 관리 위임장과 기타 사전 의료의향서(작성한 경우).
- 휴대폰과 충전기.
- 신문과 같은 소액 구매를 위한 소정의 경비.
- 개인 소지품을 담은 케이스(있는 경우). 소지품의 예로는 안경, 보청기, 의치, 보철 장치, 가발, 종교 용품 등이 있습니다.
- 해당 가이드. 수술 후 자기 관리 방법을 확인할 때 사용합니다.

병원 도착 후

병원에 도착하면 M 엘리베이터를 타고 2층으로 가거나 B 엘리베이터를 타고 6층으로 가십시오. PSC 대기실에 있는 창구에서 접수하십시오.

많은 병원 관계자가 이름과 생년월일을 물어보고 스펠링을 알려달라고 할 것입니다. 이것은 환자의 안전을 위해서입니다. 이름이 같거나 비슷한 사람이 환자와 같은 날에 수술을 받을 수 있기 때문입니다.

수술을 위해 옷을 갈아입을 때 병원 가운, 로브, 미끄럼 방지 양말을 받게 됩니다.

간호사와의 만남

수술 전에 간호사와 만나게 됩니다. 전날 밤 열두 시(밤 12시) 이후에 복용/사용한 약물의 양과 복용/사용한 시간을 간호사에게 알려주십시오. 처방약과 일반의약품, 패치, 크림을 모두 포함시켜야 합니다.

간호사가 정맥(IV) 주사선을 정맥에 삽입할 수 있습니다(보통 팔이나 손에). 간호사가 IV 주사선을 삽입하지 않은 경우에는 마취전문의가 수술실에서 삽입할 것입니다.

마취전문의와의 만남

또한 수술 전에 마취전문의와 만나게 됩니다. 치료 팀은,

- 환자와 함께 환자의 병력을 검토합니다.
- 과거에 마취제 관련 문제를 겪은 적이 있는지 묻습니다. 여기에는 메스꺼움(토할 것 같은 느낌) 또는 통증이 포함됩니다.
- 수술 중 불편 방지와 안전에 대해 알려드립니다.
- 환자가 받게 될 마취 종류에 대해 알려드립니다.
- 마취에 관한 궁금증을 해결해 드립니다.

수술 준비하기

수술 시간이 되면 안경, 보청기, 의치, 보철 장치, 가발, 종교 물품과 같은 개인 소지품을 벗게 됩니다.

수술실로는 걸어 들어가거나 직원에 의해 들것에 실려 들어가게 됩니다. 수술실의 팀원이 수술대에 눕는 것을 도와줄 것입니다. 압박 부츠도 신겨 줍니다. 이 부츠는 부드럽게 팽창 및 수축하면서 다리의 혈액 순환을 돕습니다.

편안한 상태가 되면 마취의가 IV 라인을 통해 마취제를 투여하고 환자는 잠이 들게 됩니다. 또한 수술 중, 그리고 수술 후에도 IV 라인을 통해 수액을 공급받습니다.

수술 도중

마취로 완전한 수면 상태에 접어든 후 치료 팀이 호흡관을 입으로 기도에 위치시킵니다. 이렇게 하면 호흡에 도움이 됩니다. 또한 방광에 비뇨기(폴리) 카테터를 삽입합니다. 이 카테터는 수술 중 소변(오줌)을 배출하기 위한 용도입니다.

외과의는 수술이 끝나면 스테이플이나 바늘로 절개부를 봉합합니다.

또한 절개부에 Steri-Strips™(얇은 수술용 테이프 조각) 또는 Dermabond®(수술용 접착제)가 사용되었을 수도 있습니다. 절개부에 붕대를 드레싱합니다.

호흡관은 일반적으로 수술실에 있는 동안 빼냅니다.

침샘 수술 후

이 섹션은 수술 후에 어떤 일이 진행되는지 이해하는 데 도움이 됩니다. 병원과 집에서 안전하게 회복하는 방법을 알려드릴 것입니다.

이 섹션을 읽으면서 의료진에게 물어보고 싶은 내용을 메모해 두십시오.

회복실(PACU)에서

환자는 수술 후 PACU에서 깨어나게 됩니다. 간호사가 체온, 맥박, 혈압, 산소 수치를 계속해서 확인할 것입니다. 그리고 코 아래에 설치되는 관이나 코와 입을 덮는 마스크를 통해 산소를 공급받습니다. 압박 부츠도 계속 신고 있습니다.

관 및 배액관

다음 중 하나 이상을 착용하고 있을 수 있습니다.

- 절개 부위 근처의 배액관. 수술 상처에서 체액을 배출하는 데 도움이 됩니다. 배액관이 설치되어 있는 경우에는 퇴원 전에 제거됩니다.
- 기도를 촉촉하게 유지하기 위한 안면 마스크와 가습기.

병실로 이동하기

몇 시간 또는 하룻밤 동안 PACU에 입원할 수 있습니다. 입원 기간은 받은 수술 유형에 따라 다릅니다. PACU에 입원하는 동안 직원이 병실로 데려다 줄 것입니다.

병실에서

수술 후 입원 기간은 회복 속도에 따라 달라집니다. 대부분의 환자가 1~4일 동안 입원합니다.

병실에 가면 입원 기간 동안 여러분을 돌봐줄 간호사를 만나게 됩니다. 침대에 도착하자마자 간호사가 침대에서 일어나 의자에 앉을 수 있도록 도와줄 것입니다.

의료 서비스 제공자가 수술 후 회복하면서 스스로 돌보는 방법을 알려줄 것입니다.

통증 관리

대부분의 사람이 이 수술 후 통증을 거의 느끼지 않습니다. 무감각할 수도 있지만 시간이 지나면 사라질 것입니다.

먼저 IV 라인을 통해 진통제를 받게 됩니다. 음식을 먹을 수 있게 되면 구강 진통제(삼키는 약)를 받게 됩니다. 의사와 간호사가 통증에 대해 자주 물어보고 필요하다고 판단되면 약을 처방해 드릴 것입니다. 통증이 없어지지 않는 경우 의사나 간호사에게 알려주십시오.

귀가하시기 전에 진통제를 처방해 드릴 수 있습니다. 가능한 부작용은 무엇이고, 언제 처방전이 필요치 않은 일반의약품으로 바뀌어서 복용해도 되는지 의사나 간호사에게 물어보십시오.

운동 및 걷기

움직이고 걷는 것은 혈전 및 폐렴(폐 감염)의 위험을 낮추는 데 도움이 됩니다. 또한 가스를 배출하고 장운동(배변)을 다시 시작하는 데 도움이 됩니다. 필요한 경우 간호사, 물리치료사 또는 직업치료사가 활동을 도와줄 것입니다.

걷기가 회복에 어떻게 도움이 될 수 있는지 자세히 알아보려면 *Frequently Asked Questions About Walking After Your Surgery* (www.mskcc.org/cancer-care/patient-education/frequently-asked-questions-about-walking-after-your-surgery)을 참조하십시오.

입원 중에 안전을 유지하고 낙상을 방지하기 위해 무엇을 할 수 있는지 알아보려면 *Call! Don't Fall!* (www.mskcc.org/cancer-care/patient-education/call-dont-fall)을 참조하십시오.

폐 운동

충분히 팽창할 수 있도록 폐 운동하는 것이 중요합니다. 폐 운동은 폐렴을 방지하는 데 도움이 됩니다.

- 깨어 있을 때마다 폐활량 측정기를 10회 사용하십시오. 자세한 내용은 *폐활량 측정기 사용법* (www.mskcc.org/ko/cancer-care/patient-education/how-use-your-incentive-spirometer)을 참조하십시오.
- 기침과 심호흡 운동을 하십시오. 의료진이 방법을 알려드릴 것입니다.

음식물 섭취

대부분 수술 직후 평소 식단으로 돌아갈 수 있습니다.

경우에 따라 수술 직후 연질 식사를 섭취하게 됩니다. 연질 식사는 일반 식단

보다 씹을 필요성이 적은 음식으로 구성된 것을 말합니다. 이 식단을 따라야 하는 경우 간호사가 자세한 정보를 제공할 것입니다.

식단에 대해 궁금한 점이 있으면 임상 영양사에게 문의하십시오.

퇴원

병원을 나서기 전에 의료진과 함께 절개부를 살펴보십시오. 절개부가 어떤 모양인지 알아두면 나중에 변화가 있을 때 알아채는 데 도움이 됩니다.

퇴원 당일 약 11시에 퇴원하게 됩니다.

퇴원 전에 의료진이 퇴원 지시서와 처방전을 작성해 드릴 것입니다. 서면 퇴원 지침도 받게 됩니다. 의료진 중 한 명이 퇴원 전에 환자와 함께 이 지침을 검토할 것입니다.

퇴원 준비를 마쳤을 때 이동 수단이 병원에 도착해 있지 않은 경우, 환자 라운지에서 대기할 수도 있습니다. 치료 팀이 자세한 정보를 제공해 드립니다.

자택에서

낙상 방지를 위한 조치 (www.mskcc.org/ko/cancer-care/patient-education/what-you-can-do-avoid-falling)를 읽어 자택에 있을 때와 진료를 받기 위해 MSK에 머무는 동안 낙상을 방지하기 위해 무엇을 할 수 있는지 알아보십시오.

Recovery Tracker(회복 질문지) 작성

MSK에서 환자분들이 퇴원 후 어떤 느낌을 가지는지 알아보고자 합니다. 진료에 도움이 될 수 있도록 MSK MyChart 계정으로 질문을 보내 드릴 것입니다. 퇴원 후 10일 동안 매일 보낼 것입니다. 이러한 질문은 Recovery Tracker(회복 질문지)라고 합니다.

매일 자정(밤 12시) 전에 Recovery Tracker(회복 질문지)를 작성해 주십시오

오. 질문지 작성에는 2-3분 정도밖에 걸리지 않습니다. 이러한 질문에 답하시면 MSK가 환자분의 기분이 어떻고, 환자분이 무엇을 필요로 하는지 이해하는데 도움이 됩니다.

답변을 기준으로, 추가 정보를 얻기 위해 MSK에서 환자분에게 연락할 수 있으며, 때로는 담당의에게 전화를 걸도록 환자분께 요청을 드릴 수도 있습니다. 문의 사항이 있으시면 언제든지 담당의에게 연락하십시오.

자세히 알아보려면 *Common Questions About MSK's Recovery Tracker* (www.mskcc.org/cancer-care/patient-education/mymsk-recovery-tracker)을 참조하십시오.

통증 관리

통증이나 불편감이 지속되는 기간은 사람마다 다릅니다. 퇴원하는 중에도 여전히 약간의 통증이 있을 수 있으며 진통제를 사용하게 될 수 있습니다. 사람에게 따라 절개부 주변이 6개월 이상 아프거나, 당기거나, 근육통이 있을 수도 있습니다. 이것은 정상입니다.

아래의 가이드라인을 따르면 자택에서 통증을 관리하는 데 도움이 됩니다.

- 지침과 필요에 따라 약을 복용합니다.
- 처방받은 약이 통증 완화에 도움이 되지 않으면 의료진에게 문의합니다.
- 처방받은 진통제를 복용하는 기간 동안은 운전이나 음주를 하지 마십시오. 처방받은 진통제 중 일부는 졸음(매우 나른함)을 유발할 수 있습니다. 알코올은 졸음을 더 악화시킬 수 있습니다.
- 절개 부위가 치유되면서 통증이 줄어들고 진통제 복용량이 감소하게 됩니다. 일반의약품으로 판매되는 진통제는 통증과 불편을 완화하는 데 도움을 드릴 것입니다. 일반의약품으로는 아세트아미노펜(타이레놀®)과 이부프로펜(애드빌 또는 모트린) 등이 있습니다.

- 처방받은 진통제 복용을 중단하려면 의료진의 지침을 따르십시오.
- 지나치게 많은 약을 복용하지 마십시오. 라벨에 표시되어 있는 지침 또는 의료진이 알려주는 지침을 따르십시오.
- 복용 중인 모든 약의 라벨을 읽으십시오. 아세트아미노펜을 복용 중인 경우에는 특히 중요합니다. 아세트아미노펜은 처방약과 일반의약품에 흔히 사용되는 성분입니다. 복용량이 너무 많으면 간에 해로울 수 있습니다. 치료 팀과 상의하지 않은 채 아세트아미노펜이 함유된 약을 두 개 이상 복용하지 마십시오.
- 진통제는 일상적인 활동을 재개할 때 도움이 됩니다. 충분히 복용하면 활동과 운동을 수월하게 하는데 도움이 됩니다. 활력이 증가하면서 통증이 약간 커질 수도 있습니다.
- 진통제를 복용하는 때를 기록해 두십시오. 복용 후 30-45분 정도 지나면 약 효과가 가장 높아집니다. 참다가 통증이 악화되었을 때 복용하는 것보다 통증이 느껴지는 초기에 복용하는 것이 더 좋습니다.

절개부 관리

절개부 위치는 받은 수술 유형에 따라 다릅니다. 절개부 아래 피부가 마비되는 것은 정상입니다. 이 증상은 수술 중 신경 일부가 절단된 경우에 발생합니다. 무감각은 시간이 지나면 사라질 것입니다.

또한 절개부에서 소량의 출혈이 있을 수 있습니다. 이는 수술 후 처음 며칠 동안은 정상입니다. 배액이 진하거나 고름처럼 보이면 의료진에게 전화하십시오.

절개부에 봉합사가 있는 채로 귀가하는 경우에는 의료 제공자가 수술 후 첫 번째 내원하게 되는, 퇴원 후 약 7~10일 후에 봉합사를 제거할 것입니다. 물에 젖어도 괜찮습니다.

절개부에 Steri-Strips 또는 Dermabond를 댄 채로 귀가할 경우, 시간이 지나면 느슨해지다 떨어지기 때문에 따로 신경을 쓰지 않아도 됩니다. 10일이 지나도 떨어지지 않으면 직접 떼어내셔도 됩니다.

샤워

목욕은 배액 제거 후 24시간이 지나면 할 수 있습니다.

따뜻한 물로 샤워하는 것은 긴장을 풀어주고 근육통을 줄이는 데 도움이 됩니다. 머리카락이나 머리의 비눗물이 절개부 위로 흐르도록 하십시오. 절개부위에 비누를 직접 바르는 것은 피하는 것이 좋습니다.

샤워 후 수건으로 해당 부위를 두드려 말리고, 배액 종이 아닌 한 절개 부위를 덮지 않은 상태로 두십시오. 절개부에 발적이나 배액이 진하거나 고름처럼 보이면 의사에게 전화하십시오.

신체적 활동과 운동

절개부는 퇴원할 때에는 겉으로 보기에 치유된 것처럼 보일 수 있습니다. 안쪽은 치유되지 않았을 것입니다. 수술 후 첫 2주 동안:

- 10파운드(약 4.5킬로그램)보다 무거운 물건을 들지 마십시오.
- 격렬한 활동(예: 조깅, 테니스)을 하지 마십시오.
- 접촉이 많은 스포츠(예: 축구)를 피하십시오.

걷기나 계단 오르기과 같은 신체 활동을 하면 근력을 기를 수 있으며 기분 전환에도 도움이 됩니다. 하루에 적어도 2~3번 20~30분의 신체 활동을 해주십시오. 예를 들어, 야외를 걷거나 실내 쇼핑몰 또는 쇼핑 센터를 걸을 수 있습니다.

수술 후 평상시보다 활력이 떨어지는 것은 정상입니다. 회복 시간은 사람마다 다릅니다. 매일 가능한 만큼 활동량을 늘려 가십시오. 항상 활동 시간과 휴식

시간의 균형을 유지해야 합니다. 휴식은 회복에서 중요한 부분을 차지합니다.

운전

의료진에게 운전해도 되는지 문의하십시오. 대부분 수술 후 7~10일 내에 운전을 시작할 수 있습니다. 졸음을 유발할 수 있는 진통제를 복용하고 운전을 하면 안 됩니다.

동승자로 탑승하는 경우는 퇴원 후 언제든지 가능합니다.

업무로의 복귀

귀하의 직업과 관련해 의료진과 상의하십시오. 귀하의 직업을 기준으로 언제 안전하게 업무를 다시 시작할 수 있는지 알려줄 것입니다. 이동이 많거나 무거운 물건을 드는 직업을 가진 경우에는 복귀가 약간 더 늦어질 수 있습니다. 앉아서 업무를 보는 경우 복귀가 약간 더 빨라질 수 있습니다.

후속 진료 예약

수술 후 첫 예약은 퇴원 후 7~10일 이내에 이루어집니다. 간호사가 전화번호와 함께 수술 후 첫 예약을 하는 방법에 대한 지침을 제공할 것입니다.

테스트 결과

테스트 결과는 일반적으로 1주일 이내에 준비되지만 수행된 정확한 테스트에 따라 더 오래 걸릴 수 있습니다. 의사가 수술 후 첫 번째 추적관찰 예약에서 결과를 알려드릴 것입니다.

감정 관리

중병으로 인해 수술을 받은 뒤 낯설고 혼란스러운 감정을 느낄 수 있습니다. 많은 분들이 한 번쯤은 눈물이 날 것 같은 기분, 슬픔, 걱정, 불안, 예민 또는 화를 느낀다고 합니다. 이런 감정들을 통제하기가 어렵다고 느끼실 수도 있습니다. 이러한 경우에는 감정 지원을 구하는 것이 좋은 방법입니다. 의료진이 MSK 상담 센터를 추천해 드릴 수 있습니다. 또한 646-888-0200으로 전화해

서 연결할 수도 있습니다.

감정 대처의 첫 번째 단계는 내가 어떤 기분인지를 말하는 것입니다. 가족이나 친구가 도움이 될 수 있습니다. 또한 의료진이 안심시켜 드리고 지지하고 안내해 드릴 수 있습니다. 어떤 경우든 저희 병원과 가족, 친구들에게 내 감정을 알리는 것이 좋은 방법입니다. 환자와 가족들이 이용할 수 있는 많은 리소스가 있습니다. 저희 센터가 환자와 환자의 가족과 친구가 질환의 감정적 측면을 조절할 수 있도록 도와드릴 것입니다. 병원에 계시든 자택에 계시든 상관없이 도와드리겠습니다.

의료진에게 전화해야 하는 경우

다음 증상이 있는 경우 바로 의료진에게 전화하십시오.

- 38°C(100.5°F) 이상의 발열 또는 오한.
- 오한
- 호흡 곤란
- 절개부 주변 피부가 매우 붉거나 더 붉어지는 경우.
- 절개부 주변 피부가 평소보다 더 따뜻함.
- 절개부 주변에서 부종이 시작되거나 더 붓는 경우.
- 고름처럼 보이는 배액(진하고 유백색)이 보이는 경우.
- 절개부에서 악취가 나는 경우.
- 문의사항 또는 우려사항이 있는 경우.

월-금, 오전 9시부터 오후 5시까지 의료진에게 문의하십시오.

오후 5시 이후, 주말, 휴일 중에는 212-639-2000으로 전화해 의료진을 대신해 전화를 받는 사람에게 얘기를 하십시오.

지원 서비스

이 섹션에서는 지원 서비스 목록을 확인할 수 있습니다. 이러한 서비스는 수술 준비를 하고 수술 후 회복하는 데 도움이 됩니다.

이 섹션을 읽으면서 의료진에게 물어보고 싶은 내용을 메모해 두십시오.

MSK 지원 서비스

접수처

212-639-7606

개인실 요청을 포함해서 입원 수속과 관련해 궁금한 점이 있으면 전화로 문의해 주십시오.

마취과

212-639-6840

마취 관련 문의가 있는 경우 전화하십시오.

헌혈실

212-639-7643

정보가 필요하거나 **혈액 또는 혈소판 기증**에 관심이 있으시면 전화를 걸어 주십시오.

Bobst International Center

www.msk.org/international

888-675-7722

전 세계 각지에서 저희 센터를 찾아오신 환자분들을 환영하며 도움이 될 만한 다양한 서비스를 제공합니다. 국제 환자의 경우 전화하여 일정 조율과 관련한 도움을 받으십시오.

상담 센터

www.msk.org/counseling

646-888-0200

많은 분들이 상담의 도움을 받고 계십니다. MSK 상담 센터는 개인, 커플, 가족 및 단체를 위한 상담을 제공합니다. 불안이나 우울감을 느낄 경우 도움이 될 만한 의약품도 처방해 드릴 수 있습니다. 상담을 받으려면 치료 팀에게 의뢰를 요청하거나 위 번호로 전화하십시오.

푸드 팬트리 프로그램

646-888-8055

암 치료 중에 필요한 식품을 제공합니다. 자세한 정보가 필요하면 치료 팀에 문의하거나 위 번호로 전화하십시오.

통합 의학 및 웰빙 서비스

www.msk.org/integrativemedicine

통합 의학 및 웰빙 서비스는 전통 의학을 보완하는 다양한 서비스를 제공합니다. 예를 들어 음악 치료, 정신/신체 요법, 춤 및 활동 요법, 요가, 촉각 요법을 제공하고 있습니다. 이러한 서비스를 예약하려면 646-449-1010으로 전화하십시오.

또한 통합 의학 및 웰빙 서비스 팀 의료진과의 상담도 예약하실 수 있습니다. 건강한 생활 방식을 만들고 부작용을 관리하는 계획을 마련할 수 있도록 도와드릴 것입니다. 상담을 예약하려면 646-608-8550으로 전화하십시오.

MSK 라이브러리

library.mskcc.org

라이브러리 웹사이트를 방문하거나 라이브러리 참고 스태프에 이메일 (asklibrarian@mskcc.org)을 보내서 상의할 수 있습니다. 참고 스태프를 통해 암 종류에 대한 자세한 정보를 확인할 수 있습니다. 라이브러리의 [환자 교육 리소스 가이드](#)를 참조할 수도 있습니다.

영양 서비스

www.msk.org/nutrition

212-639-7312

영양 서비스는 임상 영양사를 통해 영양 상담을 제공합니다. 임상 영양사가 환자의 식습관에 대해 이야기할 것입니다. 치료 중과 치료 후에 무엇을 먹어야 하는지에 대한 조언도 줄 수 있습니다. 상담을 받으려면 치료 팀에게 의뢰를 요청하거나 위 번호로 전화하십시오.

환자 및 커뮤니티 교육

www.msk.org/pe

환자 및 커뮤니티 교육 웹사이트에서 교육 자료, 동영상 및 온라인 프로그램을 검색해 보십시오.

Patient Billing

646-227-3378

보험사 관련 사전인증에 대한 문의사항이 있으면 전화해 주십시오. 이는 사전 승인이라고도 합니다.

환자 담당자 사무실

212-639-7202

건강 관리 위임장에 대해 궁금한 점이 있거나 치료 관련 문의 사항이 있는 경우 전화하십시오.

수술실 간호사 연락 담당자

212-639-5935

수술을 진행하는 동안 MSK가 제공하는 정보에 대해 궁금한 점이 있다면 전화하십시오.

Private Duty Nurses and Companions

646-357-9272

병원과 자택에서 환자를 돌봐줄 개인 전담 간호사 또는 동반인을 요청할 수

있습니다. 자세한 정보가 필요하시면 전화주십시오.

재활 치료 서비스

www.msk.org/rehabilitation

암과 암 치료로 인해 기운이 없거나 근육이 결리거나 빠근한 느낌이 동반될 수 있습니다. 때로 림프부종(종창)이 유발될 수 있습니다. 재활전문의를(재활의학과 전문의), 직업 치료사(OT) 및 물리 치료사(PT)가 일상 활동으로 돌아가도록 도와드릴 수 있습니다.

- 재활의학과 전문의는 몸을 움직이고 활동하는 방식에 영향을 미치는 문제를 진단하고 치료합니다. 재활 치료 프로그램을 설계하고 MSK나 자택과 가까운 곳에서 프로그램에 참여하도록 지원합니다. 자세한 정보가 필요하면 재활의학과(646-888-1929)로 전화하십시오.
- OT는 일상 활동에 어려움이 있는 분들에게 도움을 드리고 있습니다. 예를 들어, 일상 업무를 더 수월하게 처리할 수 있도록 돕는 도구를 권장합니다. PT는 근력과 유연성을 높이는 데 도움이 되는 운동을 지도할 수 있습니다. 자세한 정보가 필요하면 재활 치료과(646-888-1900)로 전화하십시오.

암 이후 생활(RLAC) 프로그램 관련 자료

646-888-8106

치료 이후에도 MSK의 간호가 이어집니다. [RLAC 프로그램](#)은 치료를 마친 환자와 가족을 위한 프로그램입니다.

이 프로그램에는 다양한 서비스가 포함되어 있습니다. 이 프로그램은 암 치료 후 생활에 관한 세미나, 워크숍, 지원 단체, 상담을 제공합니다. 보험 및 고용 문제도 지원합니다.

성건강 프로그램

암과 암 치료는 성건강, 생식능력에 영향을 미칠 수 있습니다. MSK의 성건강

프로그램은 치료 중과 치료 전후 환자에게 도움이 될 수 있습니다.

- **여성 성의학 및 여성 건강 프로그램** 에서 조기 폐경, 생식 기능 문제 등 성건강 문제를 겪는 분들에게 도움을 드리고 있습니다. MSK 치료 팀 담당자에게 추천해줄 것을 요청하거나 646-888-5076으로 전화를 걸어 자세한 사항을 문의하십시오.
- **남성 성 및 생식 의학 프로그램** 은 발기부전(ED) 등 성건강 문제를 겪는 분들께 도움이 될 수 있습니다. 치료 팀 담당자에게 추천해줄 것을 요청하거나 646-888-6024로 전화를 걸어 자세한 사항을 문의하십시오.

사회복지 업무

www.msk.org/socialwork

212-639-7020

환자와 환자의 가족 및 친구들이 암환자들에게 흔히 발생하는 문제를 극복할 수 있도록 사회복지사가 도와드립니다. 치료 과정 전반에 걸쳐 개인 상담 및 지원 단체를 소개해 드립니다. 자녀와 가족 구성원들과 소통할 수 있도록 도와드립니다.

저희 사회복지사도 지역사회 기관 및 프로그램을 추천해 드릴 수 있습니다. 비용 문제가 있는 경우, 금융 서비스에 대한 정보도 제공해 드립니다. 자세한 정보가 필요하시면 위 번호로 전화하십시오.

정신 건강 관리

212-639-5982

MSK의 채플린(영성 상담사)이 가족의 이야기를 듣고, 지원을 제공하고, 기도해 드립니다. 지역사회 성직자나 종교 모임과 연계해드리고, 편안한 영적 동반자가 되어 드립니다. **영적 지원**은 누구나 요청하실 수 있습니다. 종교 소속 여부와는 상관 없습니다.

MSK 예배실은 Memorial Hospital 메인 로비 근처에 있습니다. 이곳은 하루 24시간 운영됩니다. 긴급 상황 시 212-639-2000으로 전화하시면 됩니다. 통화 중 채플린을 요청하십시오.

금연 치료 프로그램

www.msk.org/tobacco

212-610-0507

금연을 원하시면 MSK의 전문가들이 도움을 드릴 수 있습니다. 자세한 정보가 필요하시면 전화하십시오.

가상 프로그램

www.msk.org/vp

MSK에서는 환자와 간병인을 위한 온라인 교육과 지원을 제공합니다. 라이브 세션으로 진행되며 말을 하거나 듣기만 할 수도 있습니다. 진단 결과와 치료 중 예상되는 사항, 다양한 암 치료를 준비하는 방법을 알아볼 수 있습니다.

이 무료 세션은 비공개로 유지되며 전문가가 진행합니다. 가상 프로그램에 대한 자세한 정보가 필요하거나 등록하려면 웹사이트를 방문하십시오.

외부 지원 서비스

Access-A-Ride

web.mta.info/nyct/paratran/guide.htm

877-337-2017

뉴욕시에 소재하고 있는 MTA는 대중 버스나 지하철을 탈 수 없는 장애인을 위한 공유 차량, 도어 투 도어 서비스를 제공합니다.

Air Charity Network

www.aircharitynetwork.org

877-621-7177

치료 센터까지 교통편을 제공합니다.

미국 암 학회(ACS)

www.cancer.org

800-ACS-2345(800-227-2345)

암 치료 중인 환자와 간병인을 위한 무료 숙박 시설인 Hope Lodge를 비롯한 다양한 정보 및 서비스를 제공합니다.

Cancer and Careers

www.cancerandcareers.org

646-929-8032

암 진단을 받은 직장인들을 위한 교육 자료와 각종 도구, 이벤트를 확인할 수 있습니다.

CancerCare

www.cancercare.org

800-813-4673

275 Seventh Avenue (Between West 25th & 26th Streets)

New York, NY 10001

상담, 지원 단체, 교육 워크샵, 발행물, 재정 지원을 제공합니다.

암 지원 커뮤니티

www.cancersupportcommunity.org

암환자들에게 지원 및 교육을 제공합니다.

Caregiver Action Network

www.caregiveraction.org

800-896-3650

만성 질환 또는 장애가 있는 가족을 보살피는 분들을 위한 교육 및 지원을 제공합니다.

Corporate Angel Network

www.corpangelnetwork.org

866-328-1313

비즈니스 제트기의 빈 좌석을 이용해 전국을 대상으로 무료 교통편을 제공합니다.

Good Days

www.mygooddays.org

877-968-7233

치료 중 본인부담금에 대한 재정 지원을 제공합니다. 의료보험이 있고, 소득 기준을 충족하고, 처방된 의약품이 Good Days 처방집에 속하는 환자만 해당됩니다.

HealthWell Foundation

www.healthwellfoundation.org

800-675-8416

특정 의약품과 특정 질환에 대한 치료에 대한 본인부담금, 의료보험비, 가입자 부담금과 관련한 재정 지원을 제공합니다.

Joe's House

www.joeshouse.org

877-563-7468

암 환자 및 가족에게 치료 센터 인근의 숙박 가능한 시설 목록을 제공합니다.

LGBT Cancer Project

www.lgbtcancer.com

온라인 지원 단체 및 LGBT 친화적 임상 시험 데이터베이스를 포함하여 LGBT 커뮤니티에 대한 지원과 지지를 제공합니다.

LIVESTRONG Fertility

www.livestrong.org/fertility

855-744-7777

불임 위험이 있는 의학적 치료를 받는 암환자 및 생존자를 위한 생식 관련 정보 및 지원을 제공합니다.

Look Good Feel Better Program

www.lookgoodfeelbetter.org

800-395-LOOK (800-395-5665)

이 프로그램은 외모에 더 자신감을 갖기 위해 할 수 있는 일들을 배워보는 워크숍을 제공합니다. 자세한 정보가 필요하거나 워크숍에 등록하려면 위 전화번호로 전화를 걸거나 프로그램 웹사이트를 방문하십시오.

국립 암 연구소

www.cancer.gov

800-4-CANCER (800-422-6237)

National Council on Aging (NCOA)

www.benefitscheckup.org

고령자를 위한 정보와 리소스를 제공합니다. Medicare의 Extra Help 프로그램을 포함하여 다양한 처방 지원 프로그램에 연결해 주는 무료 온라인 도구인 BenefitsCheckUp®을 제공합니다.

국립 LGBT 암 네트워크

www.cancer-network.org

고위험 LGBT 암 생존자에 대한 교육, 훈련, 지원을 제공합니다.

Needy Meds

www.needymeds.org

브랜드 및 일반 의약품에 대한 환자 지원 프로그램을 소개합니다.

NYRx

www.health.ny.gov/health_care/medicaid/program/pharmacy.htm

뉴욕주 공공 고용주의 유자격 현직자 및 은퇴자에게 처방 혜택을 제공합니다.

Patient Access Network(PAN) Foundation

www.panfoundation.org

866-316-7263

보험이 있는 환자의 본인부담금을 지원합니다.

Patient Advocate Foundation

www.patientadvocate.org

800-532-5274

간병, 재정 지원, 보험 지원, 고용 유지 지원, 국가 불충분 피보험자 자료 디렉토리를 지원합니다.

Red Door Community(이전 이름: Gilda's Club)

www.reddoorcommunity.org

212-647-9700

암에 걸린 사람들이 연대, 워크숍, 강의, 사회적 활동을 통해 사회적 및 정서적 지원을 찾을 수 있는 장소.

RxHope

www.rxhope.com

877-267-0517

환자에게 경제적으로 부담되는 의약품들을 이용할 수 있도록 지원합니다.

Triage Cancer

www.triagecancer.org

암 환자와 간병인에게 법, 의학, 재정 관련 정보와 자료를 제공합니다.

교육 리소스

이 섹션은 본 가이드에 언급된 교육 자료를 포함하고 있습니다. 이러한 자료는 수술 준비를 하고 수술 후 회복하는 데 도움이 됩니다.

이러한 자료를 읽으면서 의료진에게 물어보고 싶은 내용을 메모해 두십시오.

- *Advance Care Planning for People With Cancer and Their Loved Ones* (www.mskcc.org/cancer-care/patient-education/advance-care-planning)
- *Call! Don't Fall!* (www.mskcc.org/cancer-care/patient-education/call-dont-fall)
- 약 또는 보충제에 아스피린, 기타 NSAID, 비타민 E 또는 어유가 함유되어 있는지 확인하는 방법 (www.mskcc.org/ko/cancer-care/patient-education/common-medications-containing-aspirin-and-other-nonsteroidal-anti-inflammatory-drugs-nsaids)
- 한방 치료제와 암 치료 (www.mskcc.org/ko/cancer-care/patient-education/herbal-remedies-and-treatment)
- 폐활량 측정기 사용법 (www.mskcc.org/ko/cancer-care/patient-education/how-use-your-incentive-spirometer)
- 낙상 방지를 위한 조치 (www.mskcc.org/ko/cancer-care/patient-education/what-you-can-do-avoid-falling)
- *Common Questions About MSK's Recovery Tracker* (www.mskcc.org/cancer-care/patient-education/mymsk-recovery-tracker)

If you have questions or concerns, contact your healthcare provider. A member of your care team will answer Monday through Friday from 9 a.m. to 5 p.m. Outside those hours, you can leave a message or talk with another MSK provider. There is always a doctor or nurse on call. If you're not sure how to reach your healthcare provider, call 212-639-2000.

추가 자료는 www.mskcc.org/pe의 가상 라이브러리에서 확인하실 수 있습니다.

About Your Salivary Gland Surgery - Last updated on April 7, 2026

모든 권리는 Memorial Sloan Kettering Cancer Center가 소유하고 보유합니다