



## EDUCAÇÃO DE PACIENTES E CUIDADORES

# Informações sobre a dissecação endoscópica submucosal (ESD) com endoscopia superior

Estas informações vão ajudá-lo a se preparar para o procedimento de dissecação endoscópica submucosal no MSK. Leia este guia pelo menos uma vez antes do procedimento. Use-o como referência nos dias que antecedem seu procedimento.

## O que é a dissecação endoscópica submucosal?

A ESD é um procedimento para remover tumores do trato digestivo. O trato digestivo é composto pelo esôfago (tubo alimentar), estômago, intestino delgado, intestino grosso (cólon) e reto (consulte a imagem 1).

Geralmente, um gastroenterologista realiza a ESD durante um procedimento de endoscopia. Gastroenterologista é um médico com formação especial no sistema gastrointestinal (GI). Isso inclui o esôfago, estômago e intestino.

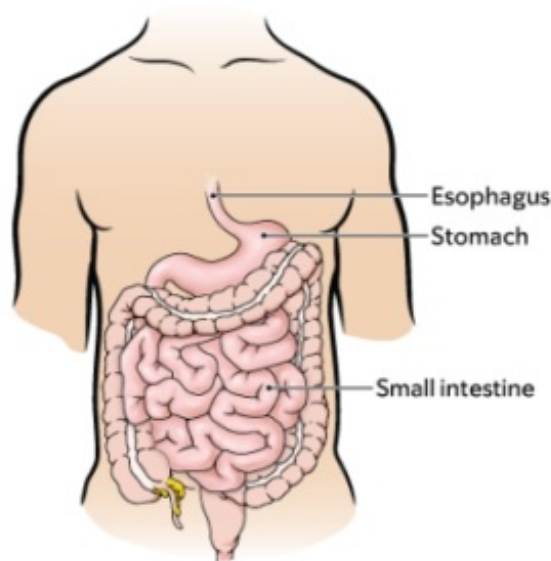


Imagem 1. Sistema digestivo

Em algumas situações, o médico não consegue realizar a ESD durante a endoscopia. Converse com o provedor de assistência médica sobre o que esperar e como se preparar para a ESD. Siga cuidadosamente as instruções

deste guia.

Durante o procedimento, o médico colocará um tubo flexível chamado endoscópio na sua boca. Ele guiará o endoscópio pelo esôfago, chegará ao estômago e ao intestino delgado (consulte a imagem 1).

O escopo é conectado a um monitor de vídeo. Isso permite que o médico veja o interior do seu intestino e procure qualquer coisa que não seja normal no monitor de vídeo. Ele usará o escopo para remover tumores e suturar a área, se necessário. Quando terminar, ele removerá o escopo.

A imagem 2 mostra o processo de extirpação do tumor:

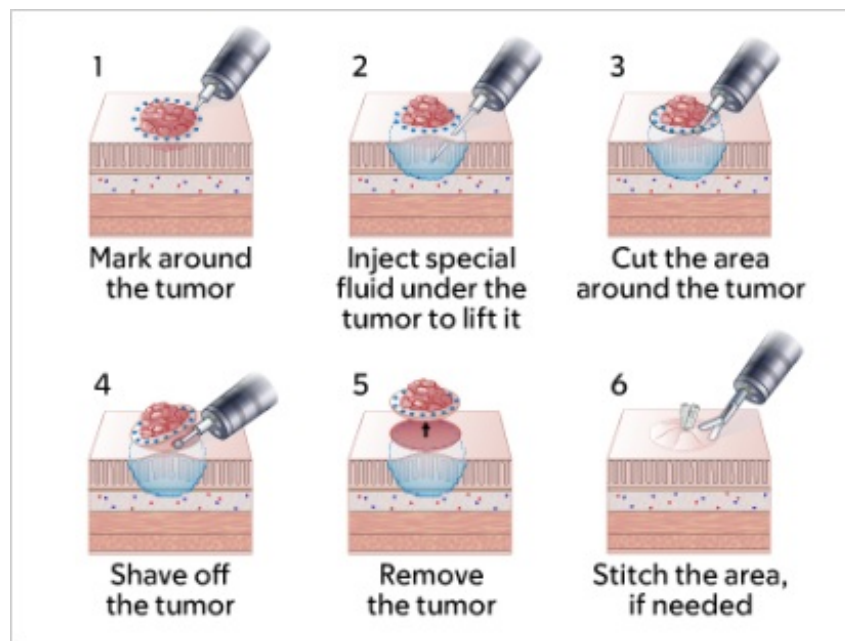


Imagem 2. O processo de extirpação do tumor.

Normalmente, o procedimento leva de 1 a 3 horas, mas algumas vezes pode ser mais longo.

# O que fazer duas semanas antes do procedimento

## Pergunte sobre os seus medicamentos

Talvez você precise parar de tomar alguns medicamentos habituais antes do procedimento. Converse com seu provedor de assistência médica sobre quais medicamentos você pode parar de tomar com segurança.

Incluimos alguns exemplos comuns abaixo, mas existem outros. Certifique-se de que sua equipe de saúde saiba todos os medicamentos que você toma, sejam eles prescritos ou de venda livre. Medicamentos prescritos são aqueles que somente podem ser vendidos com receita médica. Medicamentos de venda livre são aqueles que podem ser comprados sem receita médica.



É muito importante tomar seus medicamentos corretamente nos dias que antecedem o procedimento. Caso contrário, talvez precisemos remarcar o procedimento.

## Anticoagulantes (para afinar o sangue)

Um anticoagulante é um medicamento que altera a forma como o sangue coagula. Anticoagulantes são frequentemente prescritos para ajudar a prevenir ataques cardíacos, derrames ou outros problemas causados por coágulos sanguíneos.

Se você toma um anticoagulante, converse com o provedor de assistência médica que agendou seu procedimento e com o provedor que a prescreveu. Pergunte o que fazer antes do procedimento. Eles podem lhe dizer para parar de tomar o medicamento alguns dias antes do procedimento. Vai depender do tipo de procedimento que você fará e o motivo pelo qual você toma o anticoagulante.

Listamos abaixo alguns exemplos de anticoagulantes comuns. Existem outros, portanto, certifique-se de que sua equipe de cuidados saiba sobre todos os medicamentos que você toma. Não pare de tomar nenhum o anticoagulante

sem falar com um membro da equipe de cuidados.

- Apixabana (Eliquis®)
- Aspirina
- Celecoxibe (Celebrex®)
- Cilostazol (Pletal®)
- Clopidogrel (Plavix®)
- Dabigatrana (Pradaxa®)
- Dalteparina (Fragmin®)
- Dipyridamol (Persantine®)
- Edoxabana (Savaysa®)
- Enoxaparina (Lovenox®)
- Fondaparinux (Arixtra®)
- Injeção de Heparina
- Meloxicam (Mobic®)
- Anti-inflamatórios não esteroides (AINEs), como ibuprofeno (Advil®, Motrin®) e naproxeno (Aleve®)
- Pentoxifilina (Trental®)
- Prasugrel (Effient®)
- Rivaroxabana (Xarelto®)
- Sulfassalazina (Azulfidine®, Sulfazine®)
- Ticagrelor (Brilinta®)
- Tinzaparina (Innohep®)
- Varfarina (Jantoven®, Coumadin®)

Outros medicamentos e suplementos podem alterar a forma como o sangue coagula. Exemplos incluem vitamina E, óleo de peixe e anti-inflamatórios não esteroides (AINEs). Ibuprofeno (Advil®, Motrin®) e naproxeno (Aleve®) são exemplos de AINEs, mas existem muitos outros.

Leia *How To Check if a Medicine or Supplement Has Aspirin, Other NSAIDs, Vitamin E, or Fish Oil* ([www.mskcc.org/cancer-care/patient-education/common-medications-containing-aspirin-and-other-nonsteroidal-anti-inflammatory-drugs-nsaids](http://www.mskcc.org/cancer-care/patient-education/common-medications-containing-aspirin-and-other-nonsteroidal-anti-inflammatory-drugs-nsaids)). Isso ajudará você a saber quais medicamentos e suplementos você pode precisar evitar antes do procedimento.

## Medicamentos para diabetes

Se você toma insulina ou outros medicamentos para diabetes, converse com o provedor de assistência médica que agendou seu procedimento e com o

provedor de assistência médica que a prescreveu. Pergunte o que fazer antes do procedimento. Talvez você precise parar de tomar o medicamento ou tomar uma dose (quantidade) diferente da usual. Talvez precise também seguir instruções diferentes sobre comida e bebida antes do procedimento. Siga as instruções do seu médico.

A equipe de cuidados vai verificar os níveis de açúcar no sangue durante o procedimento.

## **Medicamentos para perda de peso**

Se você toma algum medicamento para perda de peso (como um medicamento de GLP-1), converse com o provedor de assistência médica que agendou seu procedimento. Pergunte o que fazer antes do procedimento. Talvez você precise parar de tomar o medicamento, seguir instruções diferentes sobre comida e bebida antes do procedimento, ou ambos. Siga as instruções do seu médico.

Listamos abaixo alguns exemplos de medicamentos que geram perda de peso. Existem outros, portanto, certifique-se de que sua equipe de cuidados saiba sobre todos os medicamentos que você toma. Alguns deles são indicados para ajudar a controlar o diabetes, mas às vezes são prescritos apenas para perda de peso.

- Semaglutida (Wegovy®, Ozempic®, Rybelsus®)
- Tirzepatida (Zepbound®, Mounjaro®)
- Dulaglutida (Trulicity®)
- Liraglutida (Saxenda®, Victoza®)

## **Solicite uma carta ao seu provedor de assistência médica, se necessário**

Uma carta de aprovação é uma carta de seu médico que diz que você pode realizar o procedimento com segurança. Talvez você precise solicitar uma ou mais cartas de aprovação antes do procedimento. Seu provedor de assistência médica do MSK lhe dirá se for necessário. Ele deve receber a carta de autorização pelo menos um dia antes do procedimento.

## **Carta de autorização para um cardioversor-desfibrilador implantável (CDI) automático ou marca-passo permanente (PPM)**

Informe seu provedor de assistência médica do MSK se você tem um CDI ou PPM implantado. Será necessário obter uma carta de aprovação de seu cardiologista (médico do coração).

## Carta de aprovação por outros sintomas

Será necessário obter uma carta de aprovação de um médico, se você apresentou algum dos itens abaixo nas últimas 6 semanas:

- Dor no peito.
- Dificuldade para respirar, que seja nova ou tenha piorado.
- Desmaios.

## O que fazer uma semana antes do procedimento

### Pare de tomar certas medicações

Se você toma aspirina, pergunte ao provedor de assistência médica que a prescreve se você pode parar de tomar uma semana antes do procedimento. Aspirina e medicações que contêm aspirina podem causar hemorragia. Leia *How To Check if a Medicine or Supplement Has Aspirin, Other NSAIDs, Vitamin E, or Fish Oil* ([www.mskcc.org/cancer-care/patient-education/common-medications-containing-aspirin-and-other-nonsteroidal-anti-inflammatory-drugs-nsaids](http://www.mskcc.org/cancer-care/patient-education/common-medications-containing-aspirin-and-other-nonsteroidal-anti-inflammatory-drugs-nsaids)) para saber mais.

Se seu provedor de assistência médica não quiser que você pare de tomar aspirina, informe ao provedor de assistência médica que fará o procedimento de ESD pelo menos 10 dias antes do procedimento.

### Peça para alguém levar você para casa

Se o médico não puder fazer a ESD durante o procedimento, você deverá ter um parceiro responsável para levá-lo para casa depois. Um parceiro de cuidados responsável é alguém que possa ajudá-lo a chegar em casa com segurança. Ele deve ser capaz de entrar em contato com sua equipe de cuidados se tiver alguma dúvida. Certifique-se de planejar isso antes do dia do procedimento.

Se não tiver um parceiro de cuidados responsável para levá-lo para casa, ligue para uma das agências abaixo. Eles enviarão alguém para ir para casa com você. Há uma taxa para esse serviço e você precisará fornecer o transporte. Não há problema em pegar um táxi ou usar um serviço de aplicativo, mas ainda assim você precisa de um parceiro de cuidados responsável com você.

Agências em Nova York	Agências em Nova Jersey
VNS Health888-735-8913	Caring People877-227-4649
Caring People:877-227-4649	

## O que fazer 3 dias antes do procedimento

Um enfermeiro de endoscopia ligará para você no horário entre 8h e 18h três dias antes do procedimento. Ele repassará as instruções deste guia com você e fará perguntas sobre seu histórico médico. O enfermeiro também analisará suas medicações e lhe dirá quais você deve tomar na manhã do procedimento.

## O que fazer 2 dias antes do procedimento

Se você faz suplementação de ferro, você deverá parar de tomar 2 dias antes do procedimento. Os suplementos de ferro podem causar manchas escuras no trato digestivo (GI), o que pode impedir que o provedor de assistência médica tenha uma visão clara.

## O que fazer no dia anterior ao procedimento

### Observe a hora de seu procedimento

Um membro da equipe ligará para você após o meio-dia (12h) do dia anterior ao seu procedimento. Se seu procedimento estiver marcado para uma segunda-feira, eles ligarão para você na sexta-feira anterior. Se não receber uma ligação até as 19h, ligue para 212-639-7606, ou para o Escritório de internações no



número 212-639-7882.

O membro da equipe lhe dirá a que horas chegar ao hospital para o procedimento. Ele também vai lembrá-lo aonde ir.

Se você precisar cancelar seu procedimento, ligue para o escritório de agendamento do GI no número 212-639-5020.

## Instruções sobre alimentação



**Pare de comer à meia-noite (0:00 h) da noite anterior à cirurgia.** Isso inclui doces e gomas de mascar.

Seu provedor de assistência médica pode ter dado instruções diferentes sobre quando parar de comer. Nesse caso, siga as instruções fornecidas pelo seu provedor. Algumas pessoas precisam fazer jejum (não comer) por mais tempo antes da cirurgia.

## O que fazer no dia do procedimento

### Instruções sobre a ingestão de bebidas

Entre a meia-noite (0:00 h) e 2 horas antes de seu horário de chegada, beba somente os líquidos da lista abaixo. Não coma nem beba mais nada. Pare de ingerir bebidas 2 horas antes do horário de chegada.

- Água.
- Suco de maçã claro, suco de uva claro ou suco de cranberry claro.
- Gatorade ou Powerade.
- Café puro ou chá puro. Tudo bem adicionar açúcar. Não adicione mais nada.
  - Não adicione nenhum tipo de leite ou creme. Isso inclui leites e cremes à base de plantas.
  - Não adicione mel.
  - Não adicione nenhum xarope aromatizado.

Se você tem diabetes, preste atenção à quantidade de açúcar nas bebidas que

consome. Será mais fácil controlar seus níveis de açúcar no sangue se você incluir versões dessas bebidas sem açúcar, com baixo teor de açúcar ou sem adição de açúcar.

É útil manter-se hidratado antes da cirurgia, então beba se estiver com sede. Não beba mais do que precisa. Você receberá líquidos intravenosos (IV) durante a cirurgia.



**Pare de ingerir bebidas 2 horas antes do horário de chegada.**  
Isso inclui água.

Seu provedor de assistência médica pode ter dado instruções diferentes sobre quando parar de beber. Nesse caso, siga as instruções fornecidas pelo seu provedor.

## **Lembretes importantes**

- Tome somente as medicações que lhe disseram para tomar na manhã do procedimento. Tome os remédios com poucos goles d'água.
- Não passe loções, cremes ou talco no peito ou braços.
- Remova joias, incluindo piercings.
- Deixe itens valiosos, como cartões de crédito e joias, em casa. Não haverá armários disponíveis para guardar objetos de valor.
- Se você usa lentes de contato, prefira óculos.

## **O que trazer**

- Seu inalador de resgate (como albuterol (Ventolin®) para asma), se você tiver um.
- Um estojo para os óculos.
- O formulário Health Care Proxy, se você o tiver preenchido.
- Se você tiver um marca-passo ou um cardioversor-desfibrilador (CDI) implantado, traga o cartão de identificação.

## Aonde ir

Seu procedimento será realizado em um dos locais a seguir:

### David H. Koch Center

530 East 74<sup>th</sup> Street  
New York, NY 10021

Pegue o elevador até o 8º andar.

### Endoscopy Suite no Memorial Hospital (hospital principal do MSK)

1275 York Avenue (entre as ruas East 67 e East 68)  
New York, NY 10065

Pegue o elevador B até o 2º andar. Vire à direita e entre no Surgery and Procedural Center pelas portas de vidro.

Acesse [www.msk.org/parking](http://www.msk.org/parking) para obter informações sobre estacionamento nesses locais.

## O que esperar quando chegar

Quando chegar a hora do procedimento, um membro da equipe de cuidados levará você até a sala do procedimento. A equipe de cuidados ligará o equipamento para monitorar seu coração, respiração e pressão arterial. Você receberá oxigênio por um tubo fino que fica abaixo do nariz. Eles também colocarão um protetor bucal para proteger os dentes.

O enfermeiro ou anestesilogista colocará um acesso intravenoso (IV) em uma veia, geralmente no braço ou na mão. Você receberá anestesia pelo acesso intravenoso, que o fará adormecer. Quando você adormecer, o médico começará o procedimento. Normalmente, o procedimento leva de 1 a 3 horas, mas algumas vezes pode ser mais longo.

## O que fazer após o procedimento de ESD

**Na Sala de Recuperação Pós-Anestésica (PACU).**

Quando acordar, você estará na PACU. O enfermeiro continuará a monitorar seu coração, respiração e pressão arterial.

Caso o médico tenha feito uma ESD, você precisará passar a noite no hospital para que o enfermeiro possa monitorá-lo. Você será transferido para uma cama de paciente hospitalizado quando houver uma disponível. Se você não tiver problemas durante a noite, poderá deixar o hospital no dia seguinte.

Caso o médico não tenha feito uma ESD, você poderá ir para casa no mesmo dia. Você deverá ter um parceiro de cuidados responsável para levá-lo para casa depois.

## **Em casa**

Nos primeiros 7 dias após o procedimento:

- Não beba álcool.
- Não faça exercícios extenuantes (como corrida ou tênis).
- Não levante nada mais pesado que 4,5 kg.
- Tente permanecer nos arredores e não viaje longas distâncias, como para fora do país.

A maioria das pessoas pode voltar a trabalhar 7 dias após esse procedimento, mas cada pessoa é diferente, então pode ser mais ou menos tempo para você. Se você precisar levantar muito peso no trabalho, converse com seu provedor de assistência médica antes de voltar a trabalhar.

## **Acompanhamento médico**

Você terá uma consulta de acompanhamento com seu provedor de assistência médica duas semanas após o procedimento. Durante a consulta, ele conversará com você sobre os resultados e apresentar um plano de tratamento.

## **Quando ligar para seu médico**

Ligue para seu provedor de assistência médica se você tiver:

- Febre de 38,3 °C (101 °F) ou superior.
- Dor intensa, rigidez ou inchaço no abdômen (barriga).
- Sangue no vômito.
- Dor intensa na garganta que não passa.
- Fraqueza, desmaio ou ambos.
- Fezes escuras (cocô) ou sangue nas fezes.
- Quaisquer outras dúvidas ou preocupações.

Se tiver dor no peito ou dificuldade para respirar, ligue para 911 ou vá para o atendimento de urgência mais próximo de você.

## Informações de contato

Se tiver dúvidas ou preocupações, ligue para o consultório do Dr. Nishimura no número 212-639-6029, ou do Dr. Beauvais no número 212-639-5909. Você pode contatar um membro da equipe de segunda a sexta, das 9h às 17h. Após as 17h, nos finais de semana e feriados, ligue para 212-639-2000 e peça para falar com o médico de GI de plantão.

Para obter mais recursos e pesquisar em nossa biblioteca virtual, acesse [www.mskcc.org/pe](http://www.mskcc.org/pe).

---

About Your Endoscopic Submucosal Dissection (ESD) with an Upper Endoscopy - Last updated on January 5, 2026

Todos os direitos são reservados e de propriedade do Memorial Sloan Kettering Cancer Center