

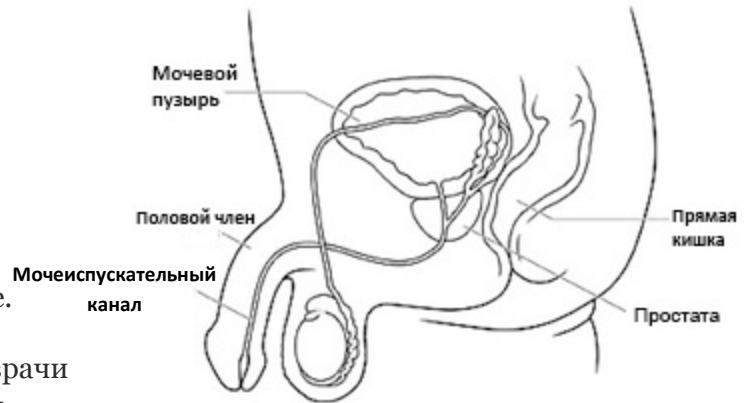


ПАМЯТКА ПАЦИЕНТУ И ЛИЦУ, ОСУЩЕСТВЛЯЮЩЕМУ УХОД ЗА ПАЦИЕНТОМ

О размещении координатных маркеров или сигнальных передатчиков (Calypso)

Данная информация поможет вам подготовиться к размещению координатных маркеров или сигнальных передатчиков (Calypso®) в Мемориальном онкологическом центре Слоан Кеттеринг (МОЦСК, англ. MSK).

Простата представляет собой железу в форме грецкого ореха, которая расположена ниже мочевого пузыря и находится непосредственно перед прямой кишкой. Она окружает мочеиспускательный канал, по которому из мочевого пузыря выводится моча. Эта железа также участвует в добавлении жидкости к сперме.



В вашу простату будут введены маркеры, чтобы врачи могли ее лучше видеть во время лучевой терапии. Существует 2 вида маркеров: координатные маркеры или сигнальные передатчики (Calypso®). Ваш онколог-радиолог определит, какой маркер подойдет для вас лучше.

Вам запланировано введение маркеров на:

_____ (дата), которое проведет доктор _____.

Ваша процедура пройдет в следующем центре МОЦСК:

Sidney Kimmel Center for Prostate and Urologic Cancers

(Центр онкологических заболеваний простаты и мочеполовой системы Сиднея Киммел)

353 East 68th Street (между First и Second Avenue)

Главный вестибюль

New York, NY 10065

■ **Перед процедурой**

Сообщите своему врачу, если:

- Вы принимаете лекарственные препараты для разжижения крови (антикоагулянты), например:
 - Аспирин
 - Клопидогрел (Plavix®)
 - Дальтепарин (Fragmin®)
 - Гепарин
 - Варфарин (Coumadin®)

- Вы принимаете стероидные препараты, например, Преднизон
- Вы принимаете какие-либо другие лекарственные средства, например, травы, витамины, пищевые добавки, натуральные или домашние лечебные средства
- За последние 3 месяца вы принимали какие-либо антибиотики
- У вас есть какое-либо заболевание сердца
- У вас есть какие-либо имплантированные устройства, например, эндопротез коленного или тазобедренного сустава
- У вас аллергия на антибиотик Ципрофлоксацин (Cipro®) или какие-либо другие лекарственные средства
- У вас аллергия на латекс
- За последний месяц у вас была инфекция мочевыводящих путей (англ. UTI)
- У вас была инфекция или вы были госпитализированы после проведения биопсии простаты
- В прошлом у вас были травмы ахиллова сухожилия или тендонит
- У вас трудности со слухом
- Вы работаете в больнице или доме для престарелых или недееспособных лиц с медицинским обслуживанием

За 10 дней до процедуры

- Перестаньте принимать
 - Аспирин
 - Продукты, содержащие аспирин
 - Витамин E

За 2 дня до процедуры

- Перестаньте принимать нестероидные противовоспалительные препараты (НПВП, англ. NSAID), например:
 - Ибупрофен (Advil® или Motrin®)
 - Напроксен (Aleve®)

■ В день процедуры

- Утром в день вашей процедуры вы можете позавтракать как обычно.
- Утром в день вашей процедуры сделайте клизму Fleet®. Вы можете ее приобрести без рецепта в своей местной аптеке. Следуйте указаниям на коробке.

Вам будет необходимо принять антибиотик для предотвращения инфекции вследствие проведения процедуры. Ваш врач или медсестра (медбрат) скажет, какой антибиотик вы будете принимать. Отметьте ниже клетку, расположенную рядом с антибиотиком, который вы будете принимать:

Ципрофлоксацин 500 мг (2 таблетки)

- Ваш врач даст вам рецепт для этого лекарственного средства.
- Примите первую таблетку за 2 часа до своей процедуры.
- Примите вторую таблетку через 12 часов.

Гентамицин (инъекция)

- Ваша (ваш) медсестра (медбрат) сделает вам инъекцию за 1 час до проведения процедуры.

Цефтриаксон (инъекция)

- Ваша (ваш) медсестра (медбрат) сделает вам инъекцию за 1 час до проведения процедуры.

Имипенем (инъекция)

- Ваша (ваш) медсестра (медбрат) сделает вам инъекцию за 1 час до проведения процедуры.

Примечания

■ Во время процедуры

Чтобы вызвать онемение области вокруг простаты, ваш хирург применит местный анестетик. Он будет подобен тому, что делают в офисе стоматолога. В вашу прямую кишку будет введен зонд. Затем через иглу в простату поместят три маркера.

Эта процедура займет от 30 до 45 минут. Прежде чем вы отправитесь домой ваша (ваш) медсестра (медбрат) вам скажет, какой уход вам понадобится дома.

■ После процедуры

Временное влияние на кал, мочу и сперму

- Вы можете заметить кровь в кале. У вас также может возникнуть небольшое кровотечение из прямой кишки. Это может произойти сразу после процедуры и продолжаться в течение нескольких дней, когда вы будете опорожнять кишечник.
- В течение периода от 7 до 14 дней после процедуры в вашей моче может присутствовать кровь. Это кровотечение может появляться и проходить. Ежедневно выпивайте, по меньшей мере, от 6 до 8 стаканов жидкости на протяжении 5-7 дней, чтобы снизить до минимума количество крови в моче. Ограничьте потребление жидкости после 20:00, чтобы избежать посещения туалета ночью.
- Вплоть до 12 недель после процедуры ваша сперма может казаться «ржавой». Это происходит потому, что в ней может быть небольшое количество крови.

Деятельность

- Воздержитесь от любой сексуальной активности в течение 3 дней после процедуры.
- Не занимайтесь никакими видами спорта, не тренируйтесь в спортивном зале, не катайтесь на велосипеде и не поднимайте никаких предметов, вес которых превышает 10 фунтов ($\approx 4,5$ кг), на протяжении последующих 5 дней после проведения процедуры.

■ Позвоните своему врачу или медсестре (медбрату), если у вас:

- В моче появится ярко-красная кровь или крупные сгустки
- Возникнет сильное или продолжительное кровотечение из прямой кишки
- Невозможность мочеиспускания
- Температура тела 101° F (38.3°C) или выше
- Озноб, сопровождающийся дрожью
- Головокружение

Информация в этом источнике является выборочной и не охватывает всех возможных побочных эффектов; могут возникнуть и другие побочные эффекты. Сообщите, пожалуйста, о любых проблемах своему врачу или медсестре (медбрату).

Если у вас возникнут какие-либо вопросы или беспокойства, пожалуйста, поговорите со своим врачом, медсестрой (медбратом) или другим членом вашей команды медицинского обслуживания. Вы можете с ними связаться с понедельника по пятницу с 9:00 до 17:00 по телефону _____. После 17:00, в выходные дни и по праздникам, позвоните, пожалуйста, по телефону _____. Если номер телефона не указан или вы не уверены, позвоните по телефону (212) 639-2000.

© 2014 Memorial Sloan Kettering Cancer Center - Printed on March 12, 2014, 3:15 pm [CF-566]