



Памятка пациенту и лицу, ухаживающему за ним

## О меланоме глаза

Эта информация поможет вам узнать, что такое меланома глаза, а также о факторах риска и ее лечении.

### О меланоме глаза

Меланома глаза, также называемая увеальной меланомой, — это тип опухоли глаза. И это самый распространенный вид опухоли глаза у взрослых. Меланома глаза развивается в клетках меланоцитов, находящихся в вашем глазу. Меланома глаза отличается от меланомы кожи.

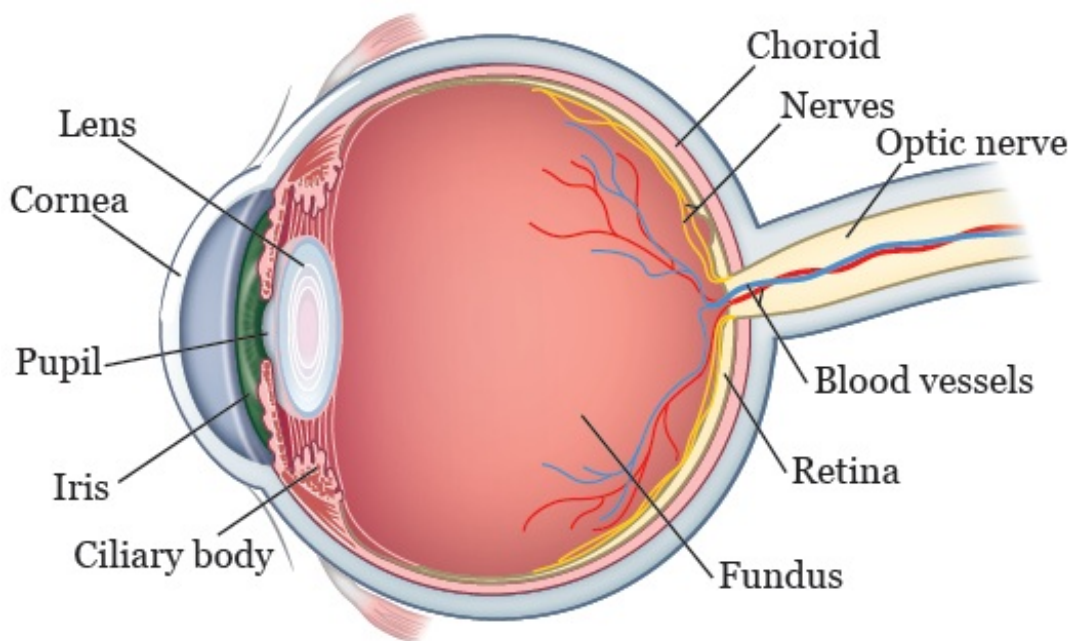


Рисунок 1. Строение глаза

Увеальная меланома может обнаружиться в различных

частях вашего глаза (см. рисунок 1). Название ее определенных разновидностей зависит от местоположения опухоли. Например:

- **Меланома радужки** — это меланома глаза, развивающаяся в радужной оболочке. Радужная оболочка — это цветная область вокруг зрачка.
- **Меланома цилиарного тела** — это меланома глаза, находящаяся в цилиарном теле. Цилиарное тело — это тонкая мышца в вашем глазу, которая участвует в создании жидкости и обеспечивает фокусировку зрения.
- **Хориоидальная меланома** — это меланома глаза, развивающаяся в сосудистой оболочке. Сосудистая оболочка — это слой кровеносных сосудов в стенке глаза, под сетчаткой (слоем ткани в задней части глазного яблока, который воспринимает свет и помогает человеку видеть).

У многих людей есть веснушки, также называемые невусами, в одном или в обоих глазах. Невусы сами по себе не являются меланомами глаза, но иногда они могут перерасти в глазную меланому. Если у вас есть невусы, врач, возможно, захочет понаблюдать за их размером, цветом, толщиной или возможной утечкой жидкости. Изменения любого из этих факторов могут быть признаком того, что невус (веснушка) превращается в меланому глаза.

# Факторы риска развития меланомы глаза

Точная причина развития меланомы глаза неизвестна. Исследования показали, что, в отличие от меланомы кожи, меланома глаза не связана с общими факторами окружающей среды, такими как солнечный свет, воздействием токсинов или образом жизни.

К факторам риска развития меланомы глаза относятся:

- голубой, зеленый или светлый цвет глаз;
- бледная или светлая кожа, склонная к появлению веснушек или обгоранию на солнце;
- попадание в глаза «зайчиков» — ярких вспышек света во время сварки;
- прием карбидопа-леводопа (Sinemet®) — лекарства, используемого для лечения болезни Паркинсона.

Риск развития меланомы глаза также увеличивается с возрастом.

## Симптомы меланомы глаза

У большинства людей развитие меланомы глаза, как правило, проходит бессимптомно. Среди людей, у которых проявляются симптомы, к наиболее распространенным относятся:

- размытое (нечеткое) зрение;

- изменения зрения, такие как слепые пятна или тени, вспышки света или плавающие объекты (мушки перед глазами).

Появление темного пятна или видимой веснушки на глазу также может быть признаком меланомы глаза, особенно если оно каким-либо образом меняется со временем.

Очень мало людей испытывают боль.

## Диагностика меланомы глаза

Чтобы узнать, есть ли у вас меланома глаза, врач осмотрит внутреннюю и внешнюю сторону вашего глазного яблока. Для этого он может использовать специальные инструменты и диагностическую визуализацию.

Сначала медсестра/медбрат применит глазные капли, чтобы расширить зрачок. Это позволит лучше осмотреть ваше глазное яблоко. Вы можете ощутить легкое жжение или покалывание из-за глазных капель.

После того, как зрачок расширится, лаборант исследует ваше глазное яблоко с помощью специальных камер и инструментов для визуализации. Ниже приведены примеры таких камер и инструментов.

- **Оптическая когерентная томография (Optical Coherence Tomography (ОСТ)).** При ОСТ для

получения изображений слоев сетчатки используется луч света. Для проведения ОСТ используют яркий свет, но сама процедура безболезненна.

- **Ультразвук.** Аппарат ультразвукового исследования использует звуковые волны для создания изображений внутренней стороны глазного яблока. Для проведения исследования ультразвуком датчик (зонд), покрытый безопасным для вашего глаза гелем, помещают снаружи вашего глазного яблока. Хотя вы можете почувствовать некоторое давление из-за датчика или ощущать прохладу из-за геля, эта процедура безболезненна.
- **Optos®.** Optos — это усовершенствованная камера, которая делает снимки вашего глазного дна (внутренней поверхности глазного яблока).
- **Трансиллюминация.** При трансиллюминации используется очень яркий свет, чтобы увидеть расположение опухолей внутри вашего глазного яблока. Для проведения трансиллюминации снаружи глаза устанавливают зонд, и яркий пучок света в течение нескольких секунд просвечивает глазное яблоко. В течение нескольких минут после процедуры вы можете видеть яркие пятна. Хотя вы можете почувствовать некоторое давление зонда на глазное яблоко, трансиллюминация безболезненна.
- **Исследования с введением контрастного**

**вещества.** Вам поставят внутривенную (IV) капельницу в кисть или руку для введения контрастного вещества. С помощью полученных снимков будут исследованы кровеносные сосуды и кровотоки в сетчатке и сосудистой оболочке.

Ваш зрачок все еще будет расширенным в течение нескольких часов после визита к врачу. Из-за этого вам может быть сложно читать или смотреть на экран монитора компьютера. Также чувствительность к свету может быть выше, чем обычно. Для защиты глаз от света возьмите с собой солнцезащитные очки. Если вы обычно приезжаете и уезжаете с приема за рулем автомобиля, возьмите с собой кого-нибудь, кто сможет отвезти вас домой.

## **Наблюдение за развитием меланомы глаза**

После постановки диагноза вы будете регулярно посещать офтальмолога-онколога (врача, который специализируется на раке глаз) для осмотра ваших глаз. Во время таких визитов врач может использовать некоторые из описанных в разделе «Диагностика меланомы глаза» инструменты и проводить процедуры медицинской визуализации.

Чтобы врач мог внимательно следить за раком, крайне важно не пропустить ни один из этих приемов. Если

меланомы глаза распространится, метастазы обычно попадают через кровь в печень. Ваш врач обсудит это с вами. Врач может посоветовать вам делать ультразвуковое исследование или MRI брюшной полости (живота) не реже одного раза в год.

## Лечение меланомы глаза

Существует несколько способов лечения меланомы глаза. Ваш врач обсудит с вами, какой вид лечения будет для вас наиболее эффективным. Вам могут предложить один или несколько из представленных ниже вариантов.

### Наблюдение или «бдительное ожидание»

Если у вас нет проявления каких-либо симптомов или, если ваши симптомы поддаются лечению, вместе со своим врачом вы можете принять решение тщательно наблюдать за опухолью в течение определенного периода времени, не применяя никакого другого лечения. Многие люди выбирают вариант «бдительного ожидания» до появления или изменения симптомов.

Если вы выберете вариант «бдительного ожидания», вы будете регулярно проходить контрольные обследования и осмотры глаз. Крайне важно не пропускать назначенные приемы.

### Брахитерапия

Брахитерапия — это один из видов радиотерапии. При этом варианте лечения ваш врач вместе с онкологом-

радиологом изготовит небольшой диск (аппликатор) по размеру вашего глаза, который будет направленно передавать излучение непосредственно на опухоль. Хирург-офтальмолог (окулист) установит аппликатор на вашем глазу во время операции.

Аппликатор будет находиться на вашем глазу в течение нескольких дней, пока опухоль не получит нужное количество радиации. Весь период времени до извлечения аппликатора вы будете находиться в больнице. Вас поместят в отдельную палату, поскольку вы будете излучать небольшое количество радиации в окружающее вас пространство. Во время пребывания в больнице вас не смогут навещать люди младше 18 лет и беременные женщины.

Как только опухоль получит необходимое количество радиации, аппликатор извлекут во время еще одной операции, и вы сможете вернуться домой. Для получения дополнительной информации ознакомьтесь с нашим материалом «Об офтальмологической брахитерапии» ([About Ocular Brachytherapy](#)). Вы можете найти его через функцию поиска на нашем веб-сайте [www.mskcc.org/pe](http://www.mskcc.org/pe) или получить у медсестры/медбрата.

## Энуклеация

Энуклеация — это удаление глаза во время операции. При энуклеации ткань вокруг глазного яблока (например, веко) остается на месте. Вы можете испытывать



некоторый дискомфорт после операции, но большинство пациентов не чувствуют боли. Энуклеацию проводят в операционной, и большинство людей возвращаются домой в тот же день.

Как только вы восстановитесь после операции, вы встретитесь с окуляристом. Окулярист — это специалист по изготовлению и подбору глазных протезов (искусственных глаз). С вашей помощью окулярист изготовит искусственный глаз, максимально похожий на ваш глаз. Он научит вас ухаживать за протезом.

### Лазерная фотокоагуляция

Лазерная фотокоагуляция — это терапия с использованием специального типа лазера для выжигания и разрушения опухоли. Большинству пациентов назначают лазерную фотокоагуляцию после брахитерапии. Первый сеанс обычно проводят во время операции по извлечению аппликатора из вашего глаза. После этого вы придете в офис еще на 2 процедуры.

После первого сеанса лазерную фотокоагуляцию будут проводить в офисе без наркоза. Перед началом процедуры в ваш глаз закапают обезболивающие капли. Во время процедуры вы можете ощутить тепло в глазу, но само лечение безболезненно.

### Протонная терапия

Это еще один способ направить пучок излучения прямо на опухоль, это лечение проводится в Бостоне. Особенно

эффективно такое лечение может воздействовать на опухоли, находящиеся рядом с нервом, и в целом оно похоже на терапию с помощью аппликатора. В этом случае также будет нужна операция в операционной для размещения маркеров на глазу, после чего ежедневно в течение около 2 недель будут проводиться сеансы облучения.

## О генетическом анализе при меланоме глаза

Некоторые исследования показали, что люди с меланомой глаза и мутацией в гене *BRCA1* (BRCA1-ассоциированный белок) могут быть подвержены более высокому риску метастазирования (распространения рака).

Врач может порекомендовать вам сдать анализ на мутацию гена *BRCA1*, если у вас диагностировали меланому глаза, а также если:

- вам еще нет 30 лет;
- у вас ранее был диагностирован другой вид рака, особенно, если это был рак легких, рак почки, рак желудка или меланома кожи;
- кто-то из ваших близких родственников болел раком, особенно, раком легких, раком почки, раком желудка или меланомой кожи.

Если вы захотите пройти генетический анализ, сообщите об этом своему врачу или медсестре/медбрату. Они направят вас к одному из наших генетических консультантов.

## Позвоните своему врачу, если вы:

- внезапно потеряли зрение;
- заметили внезапные изменения зрения;
- испытываете боль.

## Ресурсы

### **Фонд глазной меланомы (Ocular Melanoma Foundation)**

Предоставляет информацию и поддержку пациентам с меланомой глаза.

[www.ocularmelanoma.org](http://www.ocularmelanoma.org)

### **Фонд исследования меланомы (Melanoma Research Foundation)**

Предоставляет информацию о профилактике, диагностике и лечении меланомы.

[www.melanoma.org](http://www.melanoma.org)

### **Национальный институт рака (National Cancer Institute, NCI)**

Предоставляет информацию о меланоме глаза, в том числе о причинах ее развития, скрининге и лечении.

[www.cancer.gov/types/eye](http://www.cancer.gov/types/eye)

800-4-CANCER (800-422-6237)

Если у вас возникли вопросы, обратитесь непосредственно к сотруднику своей медицинской бригады. Пациенты MSK могут обратиться к поставщику услуг после 17:00 либо в выходной или праздничный день, позвонив по номеру 212-639-2000.

Дополнительную информацию см. в нашей виртуальной библиотеке на [www.mskcc.org/pe](http://www.mskcc.org/pe).

---

About Ocular Melanoma - Last updated on July 3, 2019

©2019 Memorial Sloan Kettering Cancer Center