



Памятка пациенту и лицу, ухаживающему за ним

О нанесении реперных точек и введении ректальных разделителей для проведения радиотерапии предстательной железы

Эта информация поможет вам подготовиться к процедуре нанесения реперных точек и введения ректальных разделителей в центре Memorial Sloan Kettering (MSK).

О радиотерапии предстательной железы

Ваша предстательная железа по размеру примерно равна грецкому ореху и располагается под мочевым пузырем, непосредственно перед прямой кишкой (см. рисунок 1). Она окружает мочеиспускательный канал - трубочку, выводящую мочу из мочевого пузыря. Предстательная железа вырабатывает жидкость для разжижения спермы.

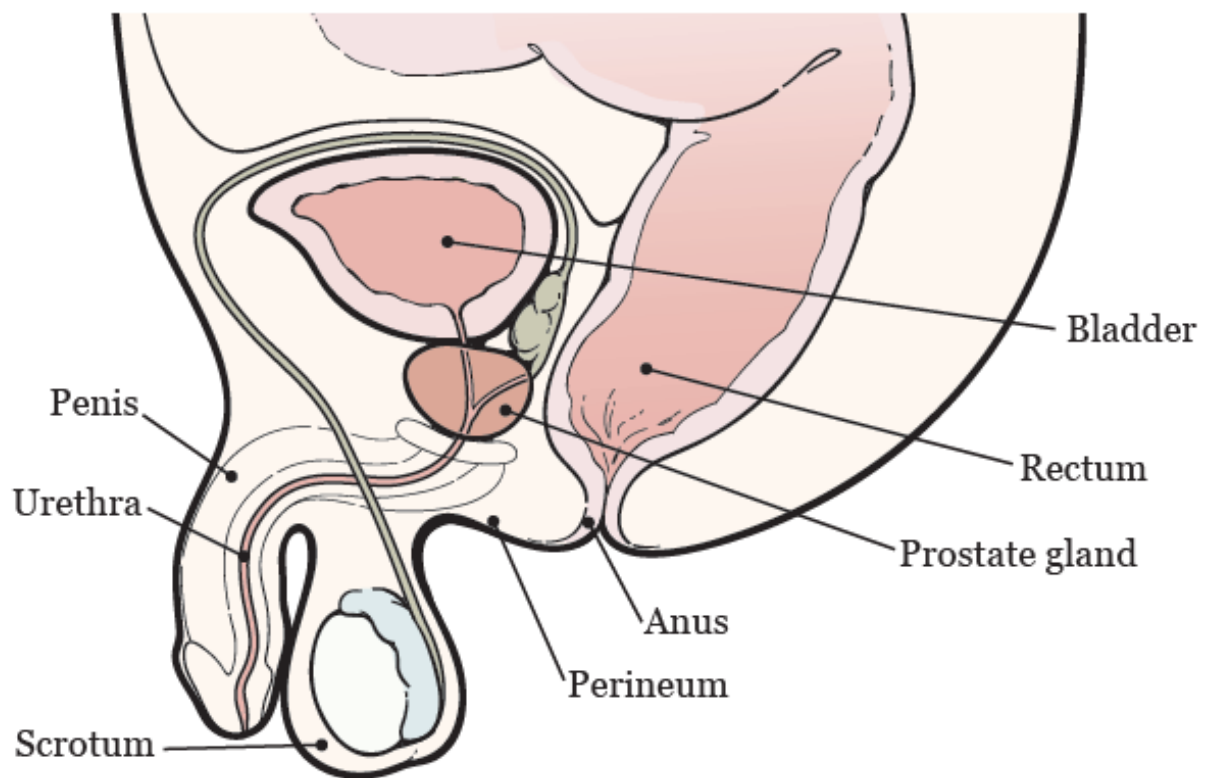


Рисунок 1. Анатомия предстательной железы

Вы будете проходить курс радиотерапии предстательной железы для лечения рака предстательной железы. Перед началом курса радиотерапии вы пройдете процедуру нанесения реперных точек и введения ректальных разделителей (см. разделы ниже).

Вы также пройдете процедуру планирования лечения под названием имитация. Она проводится в другой день, а не одновременно с процедурой нанесения реперных точек и введения ректальных разделителей. Ваш врач или медсестра/медбрат предоставят вам дополнительную информацию о процедуре имитации и радиотерапевтическом лечении.

О реперных точках и ректальных разделителях

Вы пройдете процедуру нанесения реперных точек и введения ректальных разделителей перед началом курса радиотерапии.

Реперные точки — это крошечные металлические объекты (размером с зерно риса). Они позволяют врачам выравнивать пучки излучения, чтобы каждый раз они попадали строго в одно и то же место. Это позволит им нацелиться на вашу опухоль и не задеть здоровые ткани. Реперные точки останутся в вашей предстательной железе после окончания лечения.

Ректальные разделители из гидрогеля SpaceOAR® будут помещены между вашей предстательной железой и прямой кишкой, чтобы отвести прямую кишку в сторону от предстательной железы. Это защитит прямую кишку от излучения и уменьшит некоторые побочные эффекты радиотерапии. Ректальные разделители останутся в вашем организме на 3 месяца. После этого они впитаются и выйдут из организма вместе с мочой.

Прием для нанесения реперных точек и введения ректальных разделителей назначен вам на:

Дата: _____ у врача

До процедуры

Сообщите своему медицинскому сотруднику, если:

- вы принимаете лекарства, разжижающие кровь (некоторые примеры таких лекарств приводятся ниже в разделе «Задайте вопросы о ваших лекарствах»);
- вы принимаете стероиды, такие как prednisone;
- вы принимаете любые другие лекарственные средства, например травы, витамины, пищевые добавки, натуральные или народные средства;
- вы принимали антибиотики в течение последних 3 месяцев;
- у вас диагностировано заболевание сердца;
- вам установлены имплантированные устройства, такие как протезы коленного или тазобедренного суставов;
- у вас аллергия на антибиотик ciprofloxacin (Cipro®) или на другие лекарства;
- у вас аллергия на латекс;
- у вас наблюдалась инфекция мочеполовой системы в течение последнего месяца;
- у вас развилась инфекция или вы были госпитализированы после биопсии предстательной железы;
- ранее у вас была травма ахиллесового сухожилия или воспаление сухожилий (тендинит);

- вы испытываете проблемы со слухом;
- вы работаете в больнице или доме престарелых.

Спросите врача о принимаемых вами лекарствах

До процедуры вам может потребоваться прекратить прием некоторых из ваших лекарств. Обсудите с врачом, прием каких лекарств вам можно прекратить. Ниже приведено несколько распространенных примеров.

Если вы принимаете лекарства, влияющие на свёртываемость крови, спросите проводящего процедуру врача как вам лучше поступить. Контактная информация врача указана в конце этого материала. К таким лекарствам относятся:

apixaban (Eliquis®);	dalteparin (Fragmin®);	meloxicam (Mobic®);	ticagrelor (Brilinta®);
aspirin;	dipyridamole (Persantine®);	нестероидные противовоспалительные препараты (НПВП), такие как ibuprofen (Advil®) или naproxen (Aleve®);	tinzaparin (Innohep®);
celecoxib (Celebrex®);	edoxaban (Savaysa®);	pentoxifylline (Trental®);	warfarin (Coumadin®);
cilostazol (Pletal®);	enoxaparin (Lovenox®);	prasugrel (Effient®);	Vorapaxar (Zontivity®);
clopidogrel (Plavix®);	Fondaparinux (Arixtra®);	rivaroxaban (Xarelto®);	

dabigatran (Pradaxa®);	heparin (подкожное введение);	sulfasalazine (Azulfidine®, Sulfazine®).	
---------------------------	-------------------------------------	---	--

Ваш врач примет решение, продолжать ли вам принимать определенное лекарство, в зависимости от причины, по которой вы его принимаете. **Не прекращайте прием каких-либо лекарств, не поговорив с вашим врачом.**

Ознакомьтесь с материалом *Common Medications Containing Aspirin and Other Nonsteroidal Anti-inflammatory Drugs (NSAIDs)* (www.mskcc.org/cancer-care/patient-education/common-medications-containing-aspirin-and-other-nonsteroidal-anti-inflammatory-drugs-nsaids). В нем приводится важная информация о лекарствах, которые не следует принимать до процедуры, а также указывается, какими лекарствами их можно заменить.

Сообщите своему врачу или медсестре/медбрату, если вы принимаете обезболивающие или успокаивающие лекарства. Важно продолжать вовремя принимать эти лекарства даже во время лечения. Возможно, вы сможете принять их утром перед процедурой, если это необходимо.

Информация о приступах апноэ во сне

Приступы апноэ во сне — это распространенное расстройство дыхания, из-за которого во время сна человек кратковременно перестает дышать. Самый

распространенный вид — синдром обструктивного апноэ во сне (OSA). При наличии OSA дыхательные пути становятся полностью заблокированными во время сна. Это может послужить причиной возникновения серьезных проблем во время и после вашей процедуры.

Сообщите нам, если у вас случаются приступы апноэ во сне или если вы считаете, что они могут произойти. Если вы используете дыхательный аппарат, например СИПАП (CPAP) для профилактики апноэ, возьмите его с собой в день вашей процедуры.

Договоритесь с кем-нибудь, чтобы вас отвезли домой. У вас должен быть ответственный сопровождающий, который отвезет вас домой после процедуры.

Договоритесь об этом заранее, до дня процедуры.

Если вам не удалось найти человека, который отвезет домой, позвоните в одно из указанных ниже агентств. Вам будет предоставлен сопровождающий, который отвезет вас домой. Такие услуги обычно являются платными, и вам потребуется обеспечить транспорт.

Агентства в Нью-Йорке

Partners in Care: 888-735-8913

Caring People: 877-227-4649

Агентства в Нью-Джерси

Caring People: 877-227-4649

Заполните бланк доверенности на принятие решений

О МЕДИЦИНСКОЙ ПОМОЩИ

Если вы еще не заполнили бланк доверенности на принятие решений о медицинской помощи (Health Care Proxy), мы рекомендуем сделать это прямо сейчас. Если вы уже заполнили эту форму, или у вас есть иные предварительные распоряжения, возьмите их с собой на следующий визит.

Доверенность на принятие решений о медицинской помощи — это правовой документ, где указывается человек, который будет представлять ваши интересы в случае, если вы не сможете делать это самостоятельно. Указанный вами человек будет вашим представителем по вопросам медицинской помощи.

Поговорите с медсестрой/медбратом, если вы заинтересованы в заполнении доверенности на принятие решений о медицинской помощи. Вы также можете прочитать материалы *Advance Care Planning* (www.mskcc.org/cancer-care/patient-education/advance-care-planning) и *How to Be a Health Care Agent* (www.mskcc.org/cancer-care/patient-education/how-be-health-care-agent), чтобы получить информацию о доверенностях на принятие решений о медицинской помощи, других предварительных распоряжениях и исполнении обязанностей представителя по медицинской помощи.

Купите все необходимое

Вам нужно приобрести следующее:

- Одна (5 мг) таблетка bisacodyl (Dulcolax®). Обычно они продаются в упаковках по 10 таблеток.
- Бутылка раствора NuLYTELY® емкостью 1 галлон (128 унций или около 3,8 л) с ароматизаторами (вишня, лимон-лайм, апельсин и ананас). Вы получите рецепт от своего медицинского сотрудника.

Приобретите также достаточно прозрачных напитков для того, чтобы пить в день перед проведением процедуры. Ознакомьтесь с таблицей в разделе «Как соблюсти нулевую лечебную диету», где вы найдете примеры жидкостей, которые можно купить.

День перед процедурой

Запишите время, на которое назначена процедура. Накануне назначенной процедуры администратор Приемного отделения (Admitting Office) позвонит вам после 14:00. Если ваша процедура назначена на понедельник, ожидайте звонка в предыдущую пятницу.

Администратор сообщит вам, в котором часу вы должны прибыть в больницу для проведения назначенной процедуры. Вам также напомнят, куда нужно прийти в день проведения процедуры.

Если до 19:00 вам никто не позвонит, позвоните по номеру 212-639-5014.

Если состояние вашего здоровья изменилось или по какой-то причине вам необходимо отменить процедуру, позвоните своему основному онкологу-радиологу.

Приготовьте раствор NuLYTELY для подготовки кишечника к операции

Утром, за день до назначенной процедуры, добавьте в раствор NuLYTELY питьевую воду комнатной температуры до верхней линии на бутылке. При желании можно добавить вкусовой ароматизатор. Используйте только ароматизатор, купленный в комплекте с раствором NuLYTELY.

Закрыв крышку, потрясите бутылку с раствором NuLYTELY до полного растворения порошка. Раствор должен быть прозрачным даже при добавлении ароматизатора. Если хотите, можете поставить бутылку в холодильник. Многие считают, что охлажденный раствор NuLYTELY более приятен на вкус. Не стоит готовить раствор NuLYTELY ранее чем за день до процедуры.

- На завтрак вы можете съесть твердую пищу. Постарайтесь окончить завтрак до 10:00.
- После завтрака начинается время нулевой лечебной диеты. На обед выпейте 4 стакана (емкостью 8 унций или 240 мл) прозрачной жидкости. **Не пейте молоко или молочные продукты.**
- Ограничьте потребление напитков, содержащих

кофеин, до двух чашек. **Не пейте алкоголь.**

- **Не пейте диетические напитки**, даже если вы больны диабетом. Это может привести к возникновению чувства слабости или головокружения.

Соблюдайте нулевую лечебную диету

Clear Liquid Diet		
	Drink	Do Not Drink
Soups	<ul style="list-style-type: none">• Clear broth, bouillon, or consommé	<ul style="list-style-type: none">• Any products with pieces of dried food or seasoning
Sweets	<ul style="list-style-type: none">• Gelatin (such as Jell-O®)• Flavored ices• Hard candies (such as Life Savers®)	<ul style="list-style-type: none">• All others
Drinks	<ul style="list-style-type: none">• Clear fruit juices (such as lemonade, apple, cranberry, and grape juices)• Soda (such as ginger ale, 7-Up®, Sprite®, and seltzer)• Sports drinks (such as Gatorade®)• Black coffee• Tea• Water	<ul style="list-style-type: none">• Juices with pulp• Nectars• Milk or cream• Alcoholic drinks

В 13:00 в день, предшествующий вашей процедуре, примите 1 таблетку bisacodyl, запив ее стаканом воды.

В 15:00 в день, предшествующий вашей процедуре, начните пить раствор NuLYTELY. Выпивайте по стакану (8 унций или 240 мл) раствора каждые 15 минут. **Вы должны выпить только половину приготовленного раствора NuLYTELY (64 унции или около 1,9 л).** **Вылейте оставшуюся половину раствора.** После этого продолжайте пить только прозрачные жидкости.

Раствор NuLYTELY вызовет частые опорожнения кишечника, поэтому начав принимать его, оставайтесь вблизи туалета. Для предотвращения возможного раздражения можно наносить вазелин (Vaseline®) или мазь A&D® на кожу вокруг ануса после каждого опорожнения кишечника.

Вечером накануне процедуры

- Примите лекарства, прописанные вам врачом или медсестрой/медбратом для этого времени. Запейте лекарства небольшим глотком воды.
- Вечером накануне процедуры или утром в день процедуры примите душ с мылом.

Instructions for eating and drinking before your procedure

- Do not eat anything after midnight the night before your procedure. This includes hard candy and gum.
- Between midnight and up until 2 hours before your scheduled arrival time, you may drink a total of 12 ounces of water (see figure).
- Starting 2 hours before your scheduled arrival time, do not eat or drink anything. This includes water.



День проведения процедуры

Что необходимо запомнить

- Утром перед проведением процедуры примите лекарства согласно указаниям вашего врача. Запейте их несколькими маленькими глотками воды.
- Не наносите лосьоны, кремы, дезодоранты или пудру.
- Снимите все ювелирные украшения, включая пирсинг на теле. Используемое во время процедуры оборудование при соприкосновении с металлом может вызвать ожоги.
- Оставьте все ценные вещи, такие как кредитные карты и ювелирные украшения, дома.

- Если вы носите контактные линзы, снимите их и наденьте очки. Если у вас нет очков, захватите с собой в больницу контейнер для контактных линз.

Где припарковаться

Гараж MSK находится на East 66th Street между York Avenue и First Avenue. О ценах на парковку можно узнать по номеру 212-639-2338.

Для въезда в гараж необходимо повернуть на East 66th Street с York Avenue. Гараж расположен приблизительно в четверти квартала от York Avenue, по правой (северной) стороне улицы. Из гаража в больницу ведет пешеходный туннель.

Поблизости также есть платные гаражи, расположенные на East 69th Street между First Avenue и Second Avenue и на East 65th Street между First Avenue и Second Avenue.

Куда идти

Процедура будет проходить в Memorial Hospital по адресу 1275 York Avenue, между East 67th Street и East 68th Street. Воспользуйтесь лифтом В (В elevator) и поднимитесь на 6^{ой} этаж в дооперационный центр (Presurgical Center).

Что ожидать в день процедуры

Когда вы приедете в больницу, врачи, медсестры/медбратья и другой медицинский персонал несколько раз попросят вас назвать и продиктовать по буквам ваше имя, а также дату рождения. Это необходимо

для вашей безопасности. Люди с одинаковыми или похожими именами могут проходить процедуру в тот же день.

Вы переоденетесь в больничную рубашку.

Медсестра/медбрат введут вам внутривенный (ВВ) катетер, вероятнее всего в вену на руке или предплечье.

Затем вас отведут в операционную. Вам введут анестезию (лекарство, под действием которого вы уснете) через ВВ катетер.

Врач осмотрит вашу предстательную железу с помощью ректального ультразвука. Через промежность, которая представляет собой участок кожи между мошонкой и анальным отверстием, в вашу предстательную железу будут введены тончайшие иглы.

При помощи игл врач нанесет на предстательной железе 3 реперных точки, после чего иглы будут извлечены. Затем врач введет ректальный гель-разделитель в пространство между предстательной железой и прямой кишкой, используя для этого иглу.

После процедуры

В больнице

Вы проснетесь в послеоперационной палате (Post Anesthesia Care Unit (PACU)). Вы будете находиться там до тех пор, пока полностью не придете в себя и не сможете

мочиться без каких-либо проблем.

Перед выпиской из больницы вам могут выдать рецепт на приобретение антибиотика.

Медсестра/медбрат поговорит с вами и ухаживающим за вами лицом и даст рекомендации на период после выписки.

Дома

В течение следующих 2 дней у вас может сохраняться ощущение распирания в прямой кишке. Такое ощущение является нормальным и никак не повлияет на опорожнение кишечника.

Ничего не вводите в прямую кишку в течение 3 месяцев после процедуры.

Если вы испытываете болевые ощущения, примите аcetaminophen (Tylenol®).

Вы можете сесть за руль и заниматься привычными делами через 24 часа после процедуры. Не поднимайте ничего тяжелее 10 фунтов (4,5 килограмма) в течение 1 недели после процедуры.

Немедленно позвоните своему врачу или медсестре/медбрату, если у вас:

- усилилась боль, или болевые ощущения не проходят после приема безрецептурного обезболивающего

лекарства;

- температура поднялась до 100,4 °F (38 °C) или выше;
- озноб;
- трудности с мочеиспусканием;
- кровь в кале или моче;
- головокружение.

Вы можете связаться с врачом, который проводил процедуру нанесения реперных точек и введения ректальных разделителей, с понедельника по пятницу с 9:00 до 17:00.

После 17:00, а также в выходные и праздничные дни позвоните по телефону 212-639-2000 и спросите дежурного врача.

Следующие этапы лечения

После нанесения реперных точек и введения ректальных разделителей вам назначат сеанс имитации.

Время проведения сеанса имитации:

Дополнительные сведения

Полезные номера телефонов

Отделение анестезии (Anesthesia)

212-639-6840

Позвоните, если у вас есть вопросы по анестезии.

Международный центр Бобст (Bobst International Center)

888-675-7722

MSK принимает пациентов из всех стран мира. Если вы приехали из другой страны, позвоните для получения помощи в организации вашего лечения.

Служба выставления счетов пациентам (Patient Billing)

646-227-3378

Позвоните в службу выставления счетов пациентам (Patient Billing) по вопросам предварительного согласования с вашей страховой компанией. Это также называют предварительным разрешением (preapproval).

Представительская служба для пациентов (Patient Representative Office)

212-639-7202

Позвоните, если у вас есть вопросы по бланку доверенности на принятие решений о медицинской помощи или сомнения по поводу ухода за вами.

Если у вас возникли вопросы, обратитесь непосредственно к сотруднику своей медицинской бригады. Пациенты MSK могут обратиться к поставщику услуг после 17:00 либо в выходной или праздничный день, позвонив по номеру 212-639-2000.

Дополнительную информацию см. в нашей виртуальной библиотеке на www.mskcc.org/pe.

About the Placement of Fiducial Markers and Rectal Spacers for Radiation Therapy to Your Prostate - Last updated on June 19, 2019
©2019 Memorial Sloan Kettering Cancer Center