



ОБРАЗОВАНИЕ ПАЦИЕНТОВ И КОРНЯКОВ

О раке вульвы

Эта информация разъясняет, что такое рак вульвы, включая его симптомы, диагностику и способы лечения.

Вам не обязательно читать весь материал сразу. Он предназначен для постепенного освоения. Возможно, вам будет полезно прочитать некоторые разделы перед разговором с медицинским сотрудником, чтобы знать, о чем его спросить. Другие разделы помогут вам запомнить указания медицинского сотрудника.

О вульве

Вульвой называют ваши наружные половые органы или гениталии (см. рисунок 1). Вульва включает:

- малые и большие половые губы;
- клитор;
- преддверие влагалища;
- железы влагалища, которые находятся в промежности

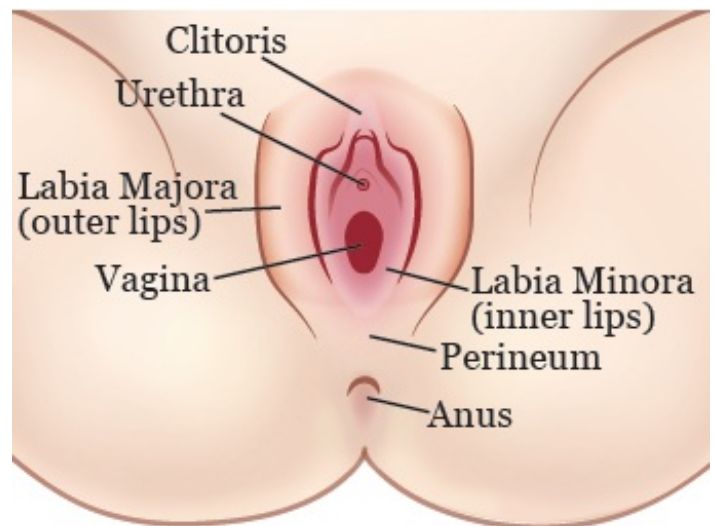


Рисунок 1. Вульва

(области между вульвой и анальным отверстием).

О раке вульвы

Рак вульвы встречается редко. Он может развиваться в любой области вульвы, но обычно он поражает большие половые губы.

Обычно рак вульвы медленно развивается в течение многих лет. Он начинается с появления ненормальных клеток. Такие ненормальные клетки являются предраковыми, то есть они не являются раком, но могут в него переродиться. Группы ненормальных клеток также называют дисплазией или интраэпителиальной неоплазией вульвы (*vulvar intraepithelial neoplasia (VIN)*).

Ненормальные клетки могут расти на коже вульвы в течение длительного времени. Важно проходить регулярные осмотры, чтобы ваш медицинский сотрудник смог вовремя заметить эти клетки и их было проще вылечить. Лечение ненормальных клеток может предотвратить их перерождение в рак вульвы.

Около половины всех случаев рака вульвы связаны с заражением определенными типами вируса папилломы человека (*human papillomavirus (HPV)*). Вакцинация, обеспечивающая защиту от этих типов HPV, может снизить риск развития рака вульвы. Если вы хотите получить дополнительные сведения о вакцинации против HPV, обратитесь к своему медицинскому

сотруднику.

Признаки и симптомы рака вульвы

На ранних стадиях рак вульвы часто никак не проявляется. Если у вас есть какие-либо из перечисленных ниже симптомов, не игнорируйте их.

Используйте зеркало для осмотра вашей вульвы раз в месяц. Сообщите своему медицинскому сотруднику, если у вас появилось что-либо из перечисленного ниже:

- узел, утолщение или язва на вульве;
- участок кожи, который по текстуре или цвету отличается от другой кожи;
- изменение внешнего вида родинки;
- образования, похожие на бородавки;
- зуд или жжение, которое не проходит после лечения;
- кровь или выделения, не связанные с менструацией (месячными);
- повышенная чувствительность или боль;
- боль во время полового контакта или мочеиспускания;
- непривычный запах.

Эти симптомы могут служить признаками рака вульвы или могут быть вызваны чем-то другим. Ваш медицинский сотрудник побеседует с вами и проведет ряд исследований для получения дополнительных

данных.

Диагностика рака вульвы

Специальных скрининговых исследований для выявления рака вульвы не существует. Ваш медицинский сотрудник расспросит вас об истории болезни и проведет врачебный осмотр. Он может провести и другие осмотры и обследования, например гинекологический осмотр, биопсию вульвы или медицинскую визуализацию.

Гинекологический осмотр

Во время гинекологического осмотра медицинский сотрудник осмотрит ваше влагалище, шейку матки, матку, фаллопиевы трубы, яичники и прямую кишку. Он наденет перчатки и воспользуется специальным гелем, чтобы ввести 1 палец во влагалище, и положит вторую руку в нижней части вашей брюшной полости (живота). Это позволит ему на ощупь определить размер, форму и положение ваших органов, чтобы узнать о наличии каких-либо отклонений.

Биопсия вульвы

Медицинский сотрудник может взять у вас образец тканей вульвы. Эта процедура называется биопсией. Биопсия может быть проведена в офисе вашего медицинского сотрудника. Ткани будут отправлены в лабораторию для исследования под микроскопом и проверки на наличие признаков рака.

Медицинская визуализация

Ваш медицинский сотрудник может провести и другие исследования, например медицинскую визуализацию.

- При исследовании методом компьютерной томографии (computed tomography (CT)) для создания изображений ваших внутренних органов используется компьютер, подключенный к рентгеновскому аппарату. Вас могут попросить выпить контрастное вещество или ввести его в одну из ваших вен, чтобы на изображении органы получились более четкими.
- При исследовании методом магнитно-резонансной томографии (magnetic resonance imaging (MRI)) для получения подробных изображений ваших внутренних органов используются магнитные поля.
- При исследовании методом позитронно-эмиссионной томографии (positron emission tomography (PET)) для получения изображений всего вашего тела используются небольшие дозы радиации. В одну из ваших вен введут небольшое количество радиоактивного вещества. Это вещество главным образом поглощается тканями, которые потребляют наибольшее количество энергии, например раковыми опухолями. Изображение, полученное в ходе исследования методом PET, может показать, если ли у вас рак.
- Исследование методом PET-CT объединяет

изображения, полученные в результате исследований PET и CT. Оба исследования проводятся одновременно на одном аппарате.

Стадии рака

Стадии используются для описания рака. Стадии рака определяются с учетом его местонахождения, размера и распространения в другие органы. Медицинскому сотруднику необходимо знать стадию вашего рака, чтобы составить наиболее эффективный план вашего лечения.

Метастатический рак

Если рак распространился за пределы того органа, где он впервые появился, его называют метастатическим. Рак может распространиться:

- в соседние ткани;
- в лимфатическую систему и оттуда в другие части организма (лимфатическая система помогает организму противостоять инфекциям и включает в себя маленькие органы в форме фасоли, называемые лимфоузлами);
- в кровеносные сосуды и оттуда в другие части организма.

Ваш медицинский сотрудник обсудит с вами вашу стадию рака. Если вы хотите получить дополнительную информацию о стадиях рака вульвы, вы можете

прочитать раздел “Стадии рака вульвы” ниже.

Рецидивирующий рак

Рецидивирующий рак — это рак, который вернулся после лечения. Рецидивирующий рак вульвы может вернуться в области вульвы или в других частях организма.

Стадии рака вульвы

- Стадия 0 (преинвазивный рак): рак находится только на поверхности вульвы. Он не распространился дальше места своего появления.
- Стадия I: рак находится только в вульве или в промежности. Он не распространился в лимфоузлы или другие части организма. Эта стадия делится на стадии IA и IB.
 - Стадия IA: размер раковой опухоли составляет 2 сантиметра (около 0,8 дюйма) или меньше. Он распространился в ткани вульвы не более чем на 1 миллиметр в глубину.
 - Стадия IB: размер раковой опухоли больше 2 сантиметров, она распространилась в ткани вульвы более чем на 1 миллиметр в глубину, или наблюдаются оба признака одновременно.
- Стадия II: рак распространился в соседние с вульвой и промежностью ткани, например в нижнюю часть матки, влагалище или анальное отверстие. Он не распространился в лимфоузлы или другие части

организма. Он может быть любого размера.

- Стадия III: рак распространился в лимфоузлы рядом с вульвой.
- Стадия IV: рак распространился в другие части организма рядом с вульвой или в отдаленные органы. Эта стадия делится на стадии IVA и IVB.
 - Стадия IVA: рак распространился в какое-либо из следующих мест рядом с вульвой:
 - верхняя часть матки, слизистая оболочка влагалища, слизистая оболочка мочевого пузыря, слизистая оболочка прямой кишки или он прикрепился к тазовой кости.
 - «Прикрепился» означает, что раковая опухоль не смещается, когда вы трогаете ее или рак поразил пахово-бедренные лимфоузлы, которые находятся у вас в паху.
 - Стадия IVB: рак распространился на отдаленные части организма.

Виды лечения рака вульвы

Лечение рака вульвы зависит от:

- размера и местоположения рака;
- имеется ли распространение рака;
- общего состояния здоровья.

Ваш медицинский сотрудник обсудит с вами варианты лечения.

Операция

Операция является основным видом лечения рака вульвы.

Рак может находиться в нескольких областях, поэтому может потребоваться удаление большого объема тканей. Если опухоль большая (больше 2 сантиметров) или она проросла глубоко в ткани вульвы, вам также могут удалить лимфоузлы в области паха.

Типы операций

Существует 4 основных типа операций на вульве:

- В ходе лазерной операции используется сфокусированный луч света, который сжигает клетки вашей кожи. Такая операция проводится только для лечения предраковых состояний.
- Широкое местное иссечение — это удаление опухоли и близлежащих тканей. Близлежащие здоровые ткани удаляются для того, чтобы избавиться от всех раковых клеток.
- Вульвэктомия — это полное или частичное удаление вульвы.
 - Частичная вульвэктомия: удаление той части вульвы, в которой находится рак.

- Простая вульвэктомия: удаление всей вульвы.
- Радикальная вульвэктомия: полное или частичное удаление вульвы, а также близлежащих тканей.
- Лимфодиссекция — это удаление 1 или нескольких лимфоузлов.
 - Диссекция сигнальных лимфоузлов: удаление только первых узлов, отводящих жидкость от зоны раковой опухоли.
 - Полная диссекция лимфоузлов: удаление всех лимфоузлов рядом с вульвой. Удаление может проводиться с одной или с обеих сторон промежности. Полная диссекция лимфоузлов увеличивает риск лимфедемы (опухания) ноги со стороны удаленных узлов.

Если вам назначили операцию, ваш медицинский сотрудник обсудит с вами, какой тип операции вам подойдет. Медсестра/медбрат выдаст вам письменный материал, касающийся назначенной вам операции.

Если в рамках операции вам проведут пластику вульвы, вы также можете встретиться с пластическим хирургом для планирования ухода за вами.

Чего ожидать после операции

Вам потребуется время, чтобы восстановиться и выздороветь. Время выздоровления зависит от конкретной операции и объема удаленных тканей.

Некоторые женщины восстанавливаются дольше других. Спросите у своего медицинского сотрудника, чего следует ожидать.

Рана в области операции будет заживать в течение нескольких недель. Вы будете получать обезболивающее лекарство, пока находитесь в больнице, а перед выпиской вам дадут рецепт на него. Возможно, вам придется поехать домой с дренажами вокруг разреза. В этом случае перед выпиской из больницы медсестра/медбрат научат вас, как ухаживать за ними.

Вы придете на прием к вашему хирургу через 7-10 дней после операции. Он осмотрит место проведения операции, снимет швы и дренажи.

В течение 3-4 недель после операции вам может быть больно сидеть. Вы сможете лежать и стоять. Если вам проводили радикальную или пластическую операцию, возможно, вы не сможете сидеть в течение 8 недель.

Радиотерапия

Вам могут провести радиотерапию, если рак распространился на другие части организма, например в лимфоузлы или другие органы. Радиотерапия также может применяться перед операцией, чтобы уменьшить размер опухоли.

Существует 2 основных типа радиотерапии:

- Наружная дистанционная радиотерапия является наиболее распространенным типом. Она проводится с помощью аппарата, который находится снаружи вашего тела.
- Брахитерапия — это радиотерапия, которая проводится внутренне (изнутри тела) с использованием радиоактивных имплантов.

Если вам назначили радиотерапию, ваш медицинский сотрудник обсудит с вами, какой тип радиотерапии вам подойдет. Медсестра/медбрат выдаст вам письменный материал, касающийся назначенного вам типа радиотерапии.

Химиотерапия

Если вы проходите химиотерапию, медсестра/медбрат выдаст вам письменный материал о лекарствах для химиотерапии, которые вы будете получать.

Биологическая терапия

Биологическую терапию также называют лечением биопрепаратами или иммунотерапией. Это лечение, которое использует силы вашей иммунной системы для борьбы с раком.

При биологической терапии вещества, произведенные вашим организмом или в лаборатории, используются для усиления, направления или восстановления естественных защитных механизмов вашего организма

для борьбы с раком. Одним из примеров таких биопрепаратов является imiquimod (Zyclara[®], Aldara[®]). Imiquimod — это лекарство, которое наносится на кожу в виде мази.

Ваша кровь и опухоль могут быть исследованы на наличие определенных генов, чтобы выяснить, можете ли вы получать иммунотерапию.

Клинические испытания

Клинические испытания — это вид научного исследования. Они могут помочь найти самые эффективные способы лечения рака. Клинические исследования также могут помочь найти способ устранения симптомов рака и побочных эффектов лечения.

Спросите у своего медицинского сотрудника о клинических исследованиях рака вульвы. Вы также можете посетить страницу www.cancer.gov/clinicaltrials/education/what-is-a-clinical-trial для получения дополнительной информации.

После лечения рака вульвы

После окончания лечения ваш медицинский сотрудник предоставит вам план последующего ухода. В плане разъясняется, какие осмотры и исследования вы должны проходить в будущем и как часто вы должны их проходить. Соблюдение плана может помочь вашему

медицинскому сотруднику вовремя распознать рецидив рака вульвы или новый рак.

После лечения вы должны ежемесячно осматривать область вульвы. Попросите медсестру/медбрата показать вам, как для этой цели использовать зеркало. Если вы заметите какие-либо изменения или симптомы, позвоните своему медицинскому сотруднику. Не дожидайтесь следующего запланированного приема.

После окончания лечения попытайтесь выполнить приведенные ниже рекомендации.

- Достигните здорового веса тела и поддерживайте его.
- Получайте сбалансированное питание. Для получения дополнительной информации о здоровом питании после лечения прочитайте материал *Nutrition Basics for Cancer Survivors* (www.mskcc.org/cancer-care/patient-education/nutrition-basics-survivors).
- Получайте физическую нагрузку. Это поможет вам набраться сил и зарядиться энергией.
- Откажитесь от курения. Если вы хотите бросить курить, вы можете записаться на прием по Программе лечения табакозависимости (Tobacco Treatment Program) в центре Memorial Sloan Kettering (MSK), позвонив по телефону 212-610-0507.

Эмоциональная поддержка

Рак может вызывать разнообразные эмоции.

Выздоровление после лечения рака может занять продолжительное время. Воспользуйтесь опытом наших специалистов. Они могут оказать вам поддержку на любом этапе и направить вас к другим специалистам, если это необходимо. Расскажите нам о своих чувствах и о том, что мы можем сделать, чтобы помочь вам.

Центр по предоставлению консультаций (Counseling Center)

Справиться с раком непросто. Возможно, вам, вашим друзьям и близким потребуется помощь, чтобы справиться с эмоциональным воздействием этой болезни. Если у вас возникли какие-либо вопросы или опасения, вы испытываете тревогу или подавлены, поговорите с членом вашей медицинской бригады. Вас могут направить к консультанту, который поможет вам выразить ваши чувства, разобраться и справиться с ними.

Группы поддержки

Центр MSK предлагает группы поддержки для пациентов с раком. В группах пациенты с раком могут поддержать друг друга. Они могут помочь вам разобраться в своих чувствах и переживаниях. Поговорите с медицинским сотрудником по поводу групп поддержки, которые доступны для вас.

Сексуальное здоровье

У вас могут возникнуть вопросы, касающиеся сексуальной

жизни. Вы можете обсудить их с медицинским сотрудником, медсестрой/медбратом или социальным работником. Вы также можете обратиться к сотрудникам Программы MSK по вопросам сексуальной медицины и здоровья для женщин (Female Sexual Medicine & Women's Health Program). Для получения более подробной информации или для записи на прием позвоните по телефону 646-888-5076.

Социальные службы

Социальный работник может оказать вам эмоциональную поддержку и предложить ресурсы для получения финансовой помощи, обеспечения транспорта и обслуживания на дому.

Интегративная медицина

Служба интегративной медицины (Integrative Medicine Service) центра MSK предлагает разнообразные варианты терапии в дополнение к традиционному медицинскому уходу. Она предлагает:

- массаж;
- иглоукалывание;
- гипноз;
- медитацию;
- визуализацию и другие методы терапии через сознание;
- музыкальную терапию;
- консультации по вопросам питания;
- занятия йогой, тайчи и аэробикой.

Для получения более подробной информации и для записи на прием позвоните по телефону 646-888-0800.

Ресурсы

Американское общество по борьбе с раком (American Cancer Society, ACS)

www.cancer.org

800-227-2345

Предлагает разнообразную информацию и услуги, в том числе «Приют надежды» (Hope Lodge) — место для бесплатного проживания пациентов и ухаживающих за ними лиц на время лечения рака.

Организация CancerCare

www.cancercare.org

800-813-4673

275 Seventh Avenue (между 25th Street и 26th Street)

New York, NY 10001

Предоставляет консультации, группы поддержки, образовательные мастер-классы, публикации и финансовую помощь.

Национальный институт рака (National Cancer Institute)

www.cancer.gov

800-4-CANCER (800-422-6237)

Организация OncoLink

www.oncolink.upenn.edu

Предоставляет информацию о конкретных видах рака, актуальные сведения о лечении рака и новости о результатах научных исследований.

Организация The Wellness Community

www.wellness-community.org

Предоставляет группы поддержки под руководством специалистов по всей стране, а также сеть учреждений по управлению стрессом, образовательных и социальных учреждений в формате дружеских сообществ, ориентированных на укрепление здоровья и улучшение самочувствия.

Фонд гинекологического рака (Gynecologic Cancer Foundation)

www.thegcf.org

Фонд при Обществе онкологов-гинекологов (Society of Gynecologic Oncologists). Миссия фонда заключается в поддержке исследований, образования и общественной осведомленности в области профилактики гинекологического рака, его ранней диагностики и оптимальных видов лечения.

Если у вас возникли вопросы, обратитесь непосредственно к сотруднику своей медицинской бригады. Пациенты MSK могут обратиться к поставщику услуг после 17:00 либо в выходной или праздничный день, позвонив по номеру 212-639-2000.

Дополнительную информацию см. в нашей виртуальной библиотеке на www.mskcc.org/pe.

About Vulvar Cancer - Generated on June 29, 2019
©2019 Memorial Sloan Kettering Cancer Center