



ОБРАЗОВАТЕЛЬНЫЕ МАТЕРИАЛЫ ДЛЯ ПАЦИЕНТОВ И  
УХАЖИВАЮЩИХ ЗА НИМИ ЛИЦ

# Об эндоскопической подслизистой диссекции с проведением эндоскопии верхних отделов пищеварительного тракта

Эта информация поможет вам подготовиться к процедуре эндоскопической подслизистой диссекции (endoscopic submucosal dissection, ESD) в центре MSK. Прочтите этот материал хотя бы один раз до прохождения процедуры. Используйте его в качестве руководства в дни непосредственно перед процедурой.

## Что такое эндоскопическая подслизистая диссекция?

ESD — это процедура по удалению опухолей в пищеварительном тракте. Пищеварительный тракт состоит из пищевода, желудка, тонкой кишки, толстой кишки и прямой кишки (см. рисунок 1).

ESD обычно выполняется гастроэнтерологом во время эндоскопической процедуры. Гастроэнтеролог — это врач, имеющий специальную подготовку для лечения заболеваний желудочно-кишечного тракта, который включает пищевод, желудок и кишечник.

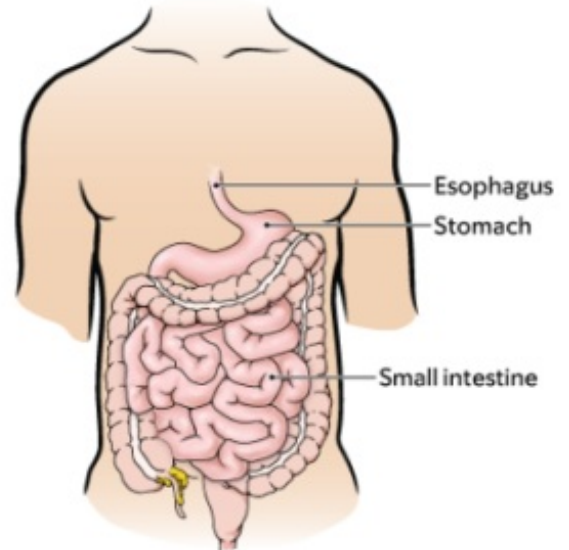


Рисунок 1. Пищеварительная система

Иногда врач не может сделать ESD во время эндоскопии. Ваш медицинский сотрудник расскажет, чего следует ожидать от ESD и как подготовиться к этой процедуре. Внимательно следуйте инструкциям, приведенным в данном ресурсе.

Во время процедуры врач введет вам в рот гибкую трубку, называемую эндоскопом, и проведет ее по пищеводу в желудок и тонкий кишечник (см. рисунок 1).

Этот инструмент подключен к видеомонитору. Он позволяет увидеть внутреннюю поверхность

кишечника и изучить ее на видеомониторе на наличие каких-либо патологий. При необходимости с помощью этого же инструмента врач удалит опухоли и наложит швы. По окончании процедуры врач извлечет инструмент.

На рисунке 2 показан процесс удаления опухоли.

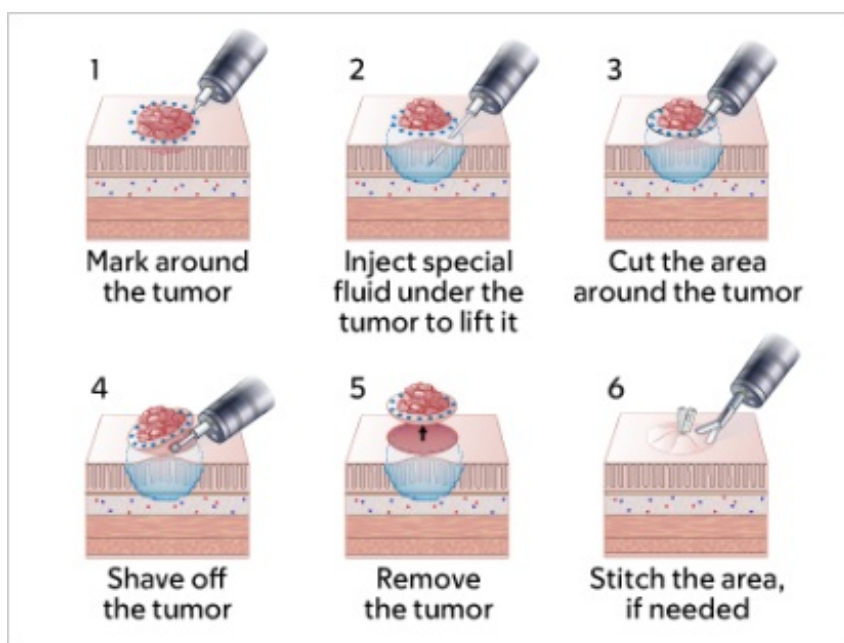


Рисунок 2. Процесс удаления опухоли.

Процедура обычно занимает от 1 до 3 часов, но иногда может быть дольше.

## Что нужно сделать за 2 недели до процедуры

Спросите о ваших лекарствах

Возможно, перед процедурой вам придется прекратить прием некоторых лекарств или принять другую дозу

(количество). Перед процедурой обсудите со своим медицинским сотрудником, как принимать лекарства. Не меняйте способ приема лекарств без консультации с медицинским сотрудником.

В этом разделе приведены лишь некоторые примеры лекарств, но существуют и другие. Обязательно расскажите своей лечащей команде обо всех принимаемых вами лекарствах, включая рецептурные и безрецептурные лекарства и диетические добавки.

Рецептурное лекарство — это лекарство, которое можно получить только по рецепту врача.

Безрецептурное лекарство — это лекарство, которое можно купить без рецепта.



Очень важно правильно принимать лекарства и добавки в период перед процедурой. Если вы не выполните это требование, нам, возможно, придется перенести вашу процедуру.

### **Лекарства, разжижающие кровь (антикоагулянты)**

Лекарства, разжижающие кровь — это лекарства, влияющие на свертываемость крови. Лекарства, разжижающие кровь, часто назначаются для предупреждения сердечного приступа, инсульта или других проблем, вызванных образованием тромбов.

Если вы принимаете лекарство, разжижающее кровь, поговорите с медицинским сотрудником, проводящим процедуру, и медицинским сотрудником, который назначил ее. Спросите их, что нужно сделать перед процедурой. Вам могут посоветовать прекратить прием лекарства за несколько дней до процедуры. Это будет зависеть от типа предстоящей вам процедуры и причины, по которой вы принимаете лекарства, разжижающие кровь.

Ниже приведены примеры лекарств, разжижающих кровь. Существуют и другие, поэтому обязательно сообщите своей лечащей команде обо всех принимаемых вами лекарствах. **Не прекращайте прием лекарства, разжижающего кровь, не посоветовавшись со специалистом вашей лечащей команды.**

- Apixaban (Eliquis®)
- Aspirin
- Celecoxib (Celebrex®)
- Cilostazol (Pletal®)
- Clopidogrel (Plavix®)
- Dabigatran (Pradaxa®)
- Dalteparin (Fragmin®)
- Dipyridamole (Persantine®)
- Edoxaban (Savaysa®)
- Enoxaparin (Lovenox®)
- Fondaparinux (Arixtra®)
- Гепарин инъекция (укол)

- Meloxicam (Mobic®)
- Нестероидные противовоспалительные лекарства (Nonsteroidal anti-inflammatory drug, NSAID), такие, как ibuprofen (Advil®, Motrin®) и naproxen (Aleve®)
- Pentoxifylline (Trental®)
- Prasugrel (Effient®)
- Rivaroxaban (Xarelto®)
- Sulfasalazine (Azulfidine®, Sulfazine®)
- Ticagrelor (Brilinta®)
- Tinzaparin (Innohep®)
- Warfarin (Jantoven®, Coumadin®)

Другие лекарства и добавки могут изменить процесс свертываемости крови. В качестве примера можно привести витамин E, рыбий жир и нестероидные противовоспалительные лекарства (nonsteroidal anti-inflammatory drugs, NSAID). Примерами NSAID являются Ibuprofen (Advil®, Motrin®) и naproxen (Aleve®), но существует и множество других лекарств.

Ознакомьтесь с материалом *Как проверить, содержит*

ли лекарство или добавка *aspirin*, другие НПВП, витамин E или рыбий жир ([www.mskcc.org/ru/cancer-care/patient-education/common-medications-containing-aspirin-and-other-nonsteroidal-anti-inflammatory-drugs-nsaids](http://www.mskcc.org/ru/cancer-care/patient-education/common-medications-containing-aspirin-and-other-nonsteroidal-anti-inflammatory-drugs-nsaids)). Это поможет вам узнать, каких лекарств и добавок вам, возможно, следует избегать перед процедурой.

## **Лекарства для лечения диабета**

Если вы принимаете *insulin* или другие лекарства для лечения диабета, поговорите с медицинским сотрудником центра MSK и медицинским сотрудником, который назначил их. Спросите, что вам нужно делать перед операцией или процедурой. Возможно, вам придется прекратить прием лекарства или принять другую его дозу (количество). Вполне вероятно, что вам будет необходимо соблюдать другие указания по употреблению пищи и напитков перед операцией или процедурой. Выполняйте инструкции своего медицинского сотрудника.

Ваша лечащая команда будет контролировать ваш уровень сахара в крови во время операции или процедуры.

## **Лекарства GLP-1 для снижения массы тела**

Важно уведомить вашего медицинского сотрудника, если вы принимаете лекарство GLP-1. Вам придется

соблюдать специальные указания по приему пищи и напитков перед операцией или процедурой. Крайне важно соблюдать эти инструкции. Без их соблюдения операция или процедура может быть отложена или отменена.

- За день до операции или процедуры соблюдайте нулевую лечебную диету. Не употребляйте твердую пищу. Для получения дополнительной информации ознакомьтесь с материалом *Нулевая лечебная диета* ([www.mskcc.org/ru/cancer-care/patient-education/clear-liquid-diet](http://www.mskcc.org/ru/cancer-care/patient-education/clear-liquid-diet)).
- Ничего не пейте за 8 часов до прибытия. После этого времени ничего не ешьте и не пейте, включая прозрачные жидкости. Вы можете запить лекарства глотком воды.

Для получения дополнительной информации ознакомьтесь с материалом *Употребление пищи и напитков перед операцией или процедурой при приеме лекарств GLP-1* ([www.mskcc.org/ru/cancer-care/patient-education/eating-and-drinking-before-your-surgery-or-procedure-when-taking-glp-1-medicines](http://www.mskcc.org/ru/cancer-care/patient-education/eating-and-drinking-before-your-surgery-or-procedure-when-taking-glp-1-medicines)).

Ниже перечислены примеры лекарств типа GLP-1. Существуют и другие, поэтому обязательно сообщите

своей лечащей команде обо всех принимаемых вами лекарствах. Иногда их назначают для лечения диабета или других заболеваний, а также для снижения массы тела.

<ul style="list-style-type: none"><li>• Semaglutide (Wegovy®, Ozempic®, Rybelsus®)</li><li>• Dulaglutide (Trulicity®)</li></ul>	<ul style="list-style-type: none"><li>• Tirzepatide (Zepbound®, Mounjaro®)</li><li>• Liraglutide (Saxenda®, Victoza®)</li></ul>
---	---

### **При необходимости возьмите у своего медицинского сотрудника справку**

Справка о допуске — это документ от врача, в котором сказано, что для вас эта процедура является безопасной. Перед процедурой вам может понадобиться получить одну или несколько справок о допуске. Ваш медицинский сотрудник центра MSK сообщит вам, надо ли это делать. Такая справка о допуске должна быть получена не позднее чем за 1 день до проведения процедуры.

### **Справка о допуске при наличии автоматического имплантируемого кардиовертер-дефибриллятора (automatic implantable cardioverter-defibrillator (AICD)) или постоянного кардиостимулятора (permanent pacemaker (PPM))**

Если у вас установлен AICD или PPM, сообщите об этом своему медицинскому сотруднику центра MSK. Вам

понадобится справка о допуске от вашего кардиолога (врача по лечению сердца).

### **Справка о допуске при наличии других симптомов**

Вам понадобится справка о допуске от вашего врача, если в течение последних 6 недель у вас были какие-либо из этих симптомов:

- боль в груди;
- появились новые проблемы с дыханием или ухудшились старые;
- предобморочное состояние.

### **Что нужно сделать за 1 неделю до процедуры**

#### **Прекратите принимать определенные лекарства**

Если вы принимаете аспирин, спросите у назначившего его медицинского сотрудника, можно ли вам прекратить прием этого лекарства за 1 неделю до процедуры. Аспирин и содержащие его лекарства могут вызвать кровотечение. Для получения дополнительной информации ознакомьтесь с материалом *Как проверить, содержит ли лекарство или добавка aspirin, другие НПВП, витамин E или рыбий жир* ([www.mskcc.org/ru/cancer-care/patient-education/common-medications-containing-aspirin-and-other-nonsteroidal-anti-inflammatory-drugs-nsaids](http://www.mskcc.org/ru/cancer-care/patient-education/common-medications-containing-aspirin-and-other-nonsteroidal-anti-inflammatory-drugs-nsaids)).

Если ваш медицинский сотрудник не рекомендует прекращать прием аспирина, сообщите об этом медицинскому сотруднику, выполняющему ESD, не менее чем за 10 дней до процедуры.

### **Договоритесь с кем-нибудь, чтобы вас отвезли домой**

Если врач не может выполнить ESD во время процедуры, то после нее вас должен отвезти домой ответственный сопровождающий. Ответственный сопровождающий — это человек, который поможет вам безопасно добраться домой. Этот человек должен иметь возможность связаться с вашей лечащей командой в случае возникновения каких-либо опасений. Договоритесь об этом заранее, до дня процедуры.

Если вам не удалось найти ответственного сопровождающего, который отвезет вас домой, позвоните в одно из указанных ниже агентств. Вам предоставят сопровождающего, который отвезет вас домой. Такие услуги платные, и вам потребуется обеспечить транспорт. Можно взять такси или арендовать машину, однако в этом случае все равно потребуется, чтобы с вами был ответственный сопровождающий.

Агентства в Нью-Йорке	Агентства в Нью-Джерси
VNS Health: 888-735-8913	Caring People: 877-227-4649
Caring People:877-227-4649	

## **Что нужно сделать за 3 дня до процедуры**

Медсестра/медбрат отделения эндоскопии позвонит вам в промежутке между 8:00 и 18:00 часами за 3 дня до процедуры. Вам разъяснят инструкции, приведенные в этом руководстве, зададут вопросы о вашей истории болезни, Медсестра/медбрат также изучит список ваших лекарств и скажет, какие из них вам следует принять утром в день процедуры.

## **Что нужно сделать за 2 дня до процедуры**

Если вы принимаете добавки с содержанием железа, вам необходимо прекратить их прием за 2 дня до процедуры. Такие добавки могут приводить к появлению темных пятен в пищеварительном тракте, из-за которых медицинскому сотруднику будет сложнее провести осмотр.

## **Что нужно сделать за день до процедуры**

**Запишите время, на которое назначена процедура**  
Вам позвонят из отделения после 12:00 за день до процедуры. Если проведение процедуры запланировано на понедельник, вам позвонят в предшествующую пятницу. Если до 19:00 с вами никто не свяжется, позвоните по номеру 212-639-5014 или в приемное отделение по телефону 212-639-7882.

Сотрудник сообщит, когда вам следует приехать в больницу на процедуру. Вам также напомнят, как пройти в отделение.

Если вам нужно отменить процедуру, позвоните в офис врача по лечению заболеваний ЖКТ по телефону 212-639-5020.

**Инструкции по приему пищи**

**Важная информация.** Если вы принимаете препарат GLP-1 для снижения массы тела, вам не нужно соблюдать эти инструкции. Рекомендации для вас приведены в материале *Употребление пищи и напитков перед операцией или процедурой при приеме лекарств GLP-1* ([www.mskcc.org/ru/cancer-care/patient-education/eating-and-drinking-before-your-surgery-or-procedure-when-taking-glp-1-medicines](http://www.mskcc.org/ru/cancer-care/patient-education/eating-and-drinking-before-your-surgery-or-procedure-when-taking-glp-1-medicines)).



**Не ешьте после полуночи (12 часов ночи) накануне операции или процедуры. Это также относится к леденцам и жевательной резинке.**

Ваш медицинский сотрудник может дать вам другие указания о том, когда следует прекратить принимать пищу. В этом случае выполняйте полученные указания. Некоторым людям перед операцией или процедурой необходимо воздерживаться от приема пищи (не есть) в течение более длительного периода времени.

## **Что нужно сделать в день процедуры**

### **Инструкции по употреблению напитков**

**Важная информация.** Если вы принимаете препарат GLP-1 для снижения массы тела, вам не нужно соблюдать эти инструкции. Рекомендации для вас приведены в материале *Употребление пищи и напитков перед операцией или процедурой при приеме лекарств GLP-1* ([www.mskcc.org/ru/cancer-care/patient-education/eating-and-drinking-before-your-surgery-or-procedure-when-taking-glp-1-medicines](http://www.mskcc.org/ru/cancer-care/patient-education/eating-and-drinking-before-your-surgery-or-procedure-when-taking-glp-1-medicines)).

**В период между полночью и за 2 часа до времени прибытия в больницу пейте только те жидкости, которые указаны в списке ниже. Не пейте и не ешьте ничего другого. Ничего не пейте за 2 часа до прибытия.**

- Вода
- Прозрачный яблочный сок, прозрачный виноградный сок или прозрачный клюквенный сок
- Напитки Gatorade или Powerade
- Черный кофе или чай без каких-либо добавок (можно положить сахар, но больше ничего не добавляйте)
  - Нельзя добавлять ни молоко, ни сливки ни в каких количествах; это относится и к растительному

молоку, и к заменителям молока и сливок.

- Не добавляйте ароматизированный сироп.

Если у вас диабет, обратите внимание на количество сахара в своих напитках. Если вы включите в свой рацион эти напитки без сахара, с низким содержанием сахара или без добавления сахара, вам будет легче контролировать уровень сахара в крови.

Перед операциями и процедурами необходимо избегать обезвоживания, поэтому пейте, если испытываете жажду. Не пейте больше, чем вам нужно. Во время операции или процедуры вам будут вводить жидкости внутривенно.



**Ничего не пейте за 2 часа до прибытия. Это также относится и к воде.**

Ваш медицинский сотрудник может дать вам другие указания о том, когда следует прекратить пить. В этом случае выполняйте полученные указания.

### **Что необходимо запомнить**

- Примите только те лекарства, которые вам сказали принять утром в день проведения процедуры.  
Запейте их несколькими маленькими глотками воды.

- Не наносите лосьоны, крем или пудру на кожу грудной клетки и руки.
- Снимите все ювелирные украшения, включая пирсинг на теле.
- Оставьте все ценные вещи, такие как кредитные карты и ювелирные украшения, дома. Там не будет камер хранения для ценных вещей.
- Если вы носите контактные линзы, снимите их и наденьте очки.

## **Что взять с собой**

- Ингалятор для экстренной помощи (например albuterol (Ventolin<sup>®</sup>) от астмы), если он у вас есть.
- Футляр для очков.
- Бланк доверенности на принятие решений о медицинской помощи, если вы его заполнили.
- Если у вас есть имплантированный кардиостимулятор или кардиовертер-дефибриллятор (AICD), возьмите с собой карточку-памятку для ношения в кошельке.

## **Куда идти**

Процедура будет проходить по одному из указанных ниже адресов:

## **Центр Дэвида Х. Коха (David H. Koch Center)**

530 East 74<sup>th</sup> Street  
New York, NY 10021

Поднимитесь на лифте на 8-й этаж.

## **Отделение эндоскопии (Endoscopy Suite) в Memorial Hospital (основной больнице центра MSK)**

1275 York Avenue (между East 67<sup>th</sup> Street и East 68<sup>th</sup> Street)  
New York, NY 10065

Поднимитесь на лифте В на 2-й этаж. Поверните направо и войдите через стеклянные двери в хирургический и процедурный центр (Surgery and Procedural Center).

Чтобы получить информацию о парковке в этих отделениях, перейдите по ссылке [www.msk.org/parking](http://www.msk.org/parking).

## **Чего стоит ожидать по прибытии**

Когда придет время процедуры, специалист вашей лечащей команды проведет вас в процедурный кабинет. К вашему телу подсоединят оборудование для контроля сердцебиения, дыхания и артериального давления. Вы будете получать кислород через тонкую трубочку, которая располагается под носом. Также специалист выдаст вам капу для защиты зубов.

Медсестра/медбрат или анестезиолог поставит вам внутривенную (в/в) капельницу на одну из вен, обычно на руке или кисти руки. Вам введут анестезию через внутривенную капельницу, и вы заснете. Когда вы заснете, врач приступит к процедуре. Процедура обычно занимает от 1 до 3 часов, но иногда может быть дольше.

## **Что нужно сделать после процедуры ESD**

### **В послеоперационной палате**

Когда вы проснетесь, вы будете находиться в послеоперационной палате (Post-Anesthesia Care Unit, PACU). Медсестра/медбрат продолжит следить за вашим сердцебиением, дыханием и кровяным давлением.

Если врач выполнил ESD, вам необходимо остаться в больнице на ночь под наблюдением медсестры/медбрата. Вас переведут в стационар, когда освободится место. Если за ночь не возникнет никаких проблем, на следующий день вам разрешат покинуть больницу.

Если врач не выполнил ESD, вы можете отправиться домой в тот же день. Вас должен отвезти домой ответственный сопровождающий.

## Дома

В течение первых 7 дней после процедуры соблюдайте приведенные ниже правила.

- Не пейте алкоголь.
- Воздержитесь от интенсивных физических упражнений (таких как бег и теннис).
- Не поднимайте ничего тяжелее 10 фунтов (4,5 кг).
- Старайтесь оставаться вблизи дома и не совершать поездок на дальние расстояния, например, за пределы страны.

В большинстве случаев люди могут вернуться на работу через 7 дней после процедуры, однако все индивидуально, поэтому у вас этот период может быть короче или длиннее. Если ваша работа требует поднятия тяжестей, проконсультируйтесь с медицинским сотрудником, прежде чем возвращаться на работу.

## Последующий уход

Через 2 недели после процедуры вы придете к медицинскому сотруднику на прием для последующего наблюдения. Во время этого приема врач сообщит о результатах процедуры и обсудит с вами план лечения.

# Когда следует обращаться к своему медицинскому сотруднику

Позвоните своему медицинскому сотруднику, если наблюдается что-то из перечисленного ниже:

- температура 101 °F (38,3 °C) или выше;
- сильная боль, твердость или отек брюшной полости (живота);
- рвота с кровью;
- сильная боль в горле, которая не проходит;
- слабость, обморочное состояние или и то, и другое;
- стул темного цвета или кровь в стуле;
- любые другие вопросы или проблемы.

Если у вас возникла боль в груди или проблемы с дыханием, позвоните по номеру 911 или обратитесь в ближайшее отделение неотложной медицинской помощи.

## Контактная информация

Если у вас возникли какие-либо вопросы или опасения, позвоните доктору Нишимура по телефону 212-639-6029 или доктору Бовэ по телефону 212-639-5909. Вы можете связаться с сотрудником отделения с

понедельника по пятницу с 09:00 до 17:00. После 17:00, а также в выходные и праздничные дни звоните по номеру 212-639-2000 и спросите дежурного специалиста по лечению заболеваний желудочно-кишечного тракта.

Дополнительную информацию см. в нашей виртуальной библиотеке на сайте [www.mskcc.org/pe](http://www.mskcc.org/pe).

---

About Your Endoscopic Submucosal Dissection (ESD) with an Upper Endoscopy - Last updated on January 5, 2026

Все права защищены и принадлежат Memorial Sloan Kettering Cancer Center