



## ОБРАЗОВАТЕЛЬНЫЕ МАТЕРИАЛЫ ДЛЯ ПАЦИЕНТОВ И УХАЖИВАЮЩИХ ЗА НИМИ ЛИЦ

# О лечении с использованием Lutathera®

Эта информация поможет вам подготовиться к лечению с применением Lutathera в центре MSK. Lutathera — это тип пептидной рецепторной радионуклидной терапии (peptide receptor radionuclide therapy, PRRT).

Эта информация поможет вам подготовиться к лечению с применением Lutathera в центре MSK. Lutathera — это тип пептидной рецепторной радионуклидной терапии (peptide receptor radionuclide therapy, PRRT).

## О лекарстве Lutathera

Lutathera представляет собой таргетную терапию с использованием радиоактивного препарата и применяется для лечения нейроэндокринных опухолей. Оно может помочь замедлить или остановить рост опухолей. Оно также может помочь справиться с симптомами, которые вызваны опухолями.

Lutathera состоит из 2 основных частей:

- Направленный на опухоль компонент помогает лекарству бороться лишь с опухолевыми, а не с нормальными, клетками и предотвратить повреждение лекарством здоровых органов вашего организма.
- Радиоактивная часть использует радиацию (энергетические волны) для повреждения и уничтожения опухолевых клеток.

Lutathera вводится путем внутривенной (intravenous, IV) инфузии. Инфузия предполагает введение лекарства в кровоток через вену в течение некоторого времени.

## **Подготовка к сеансу лечения с использованием Lutathera**

Перед введением Lutathera вы встретитесь с медицинским сотрудником Службы молекулярной диагностики и терапии (Molecular Imaging and Therapy Service, MITS). Ее иногда называют Службой медицинской радиологии (Nuclear Medicine Service). Вы можете встретиться с ним лично или посредством дистанционного приема.

Перед приемом вам может потребоваться сделать

анализ крови. Если это будет необходимо, сотрудник MITS предоставит вам дополнительную информацию.

Во время приема специалист MITS ознакомится с вашей историей болезни и спросит вас обо всех ваших лекарствах. Сообщите ему обо всех лекарствах, которые вы принимаете, включая пластыри, кремы, рецептурные и безрецептурные препараты. Возможно, вам потребуется прекратить принимать некоторые из них до начала лечения.

Специалист MITS обсудит с вами цели лечения с использованием Lutathera. Он изучит вашу историю болезни и результаты анализа крови, чтобы определить, подойдет ли Lutathera для вас. Если да, то он обсудит с вами побочные эффекты и расскажет, чего следует ожидать. Вам также предоставят информацию о графике вашего лечения с использованием Lutathera.

### **График лечения с использованием Lutathera**

На графике ниже показано расписание вашего лечения с использованием Lutathera.

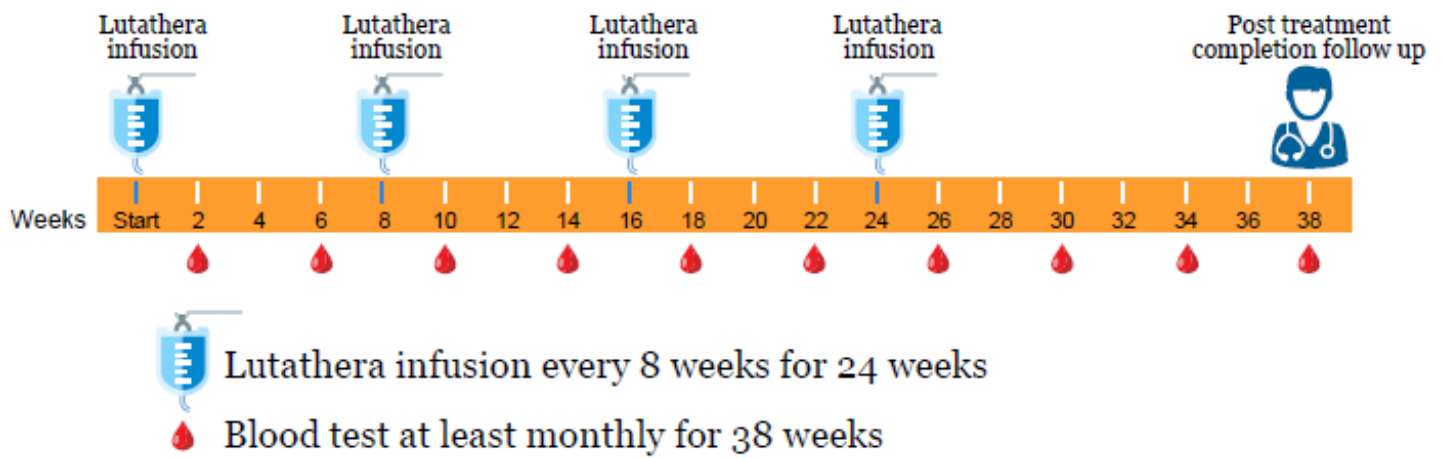


Рисунок 1. График лечения с использованием Lutathera

Lutathera вводится в виде 4 отдельных инфузий. Интервал между ними составляет 8 недель. Для проведения каждой инфузии вы будете приходить в основную больницу центра MSK.

Вы будете регулярно сдавать анализы крови между курсами лечения и в течение 2 месяцев после последней инфузии. Это позволит убедиться в том, что количество клеток крови остается на обычном уровне во время лечения. Количество клеток крови — это количество различных типов клеток в вашей крови. Вы можете делать такие анализы в ближайшем к вам отделении центра MSK.

### **Инъекции octreotide во время лечения с использованием Lutathera**

Инъекции octreotide могут быть частью вашего плана лечения рака. Если вам введут octreotide незадолго до инфузии Lutathera, лечение может оказаться менее

эффективным. Медицинский сотрудник предоставит вам дополнительную информацию.

### **Ostreotide длительного действия**

Если вам необходимы инъекции ostreotide длительного действия, их нужно сделать не менее чем за 4 недели до каждой инфузии Lutathera. Инъекцию ostreotide длительного действия после каждой инфузии вам будет делать ваш онколог (специалист по лечению рака).

### **Ostreotide короткого действия**

Если вам делают инъекции ostreotide короткого действия (также называемый ostreotide с немедленным высвобождением), вы можете продолжать делать их во время лечения с использованием Lutathera. Не делайте инъекции ostreotide короткого действия за 24 часа до каждой инфузии Lutathera, если на это нет указаний вашего медицинского сотрудника.

## **Информация о сеансах инфузии Lutathera**

На графике ниже показано, чего стоит ожидать во время каждого из сеансов инфузии Lutathera.

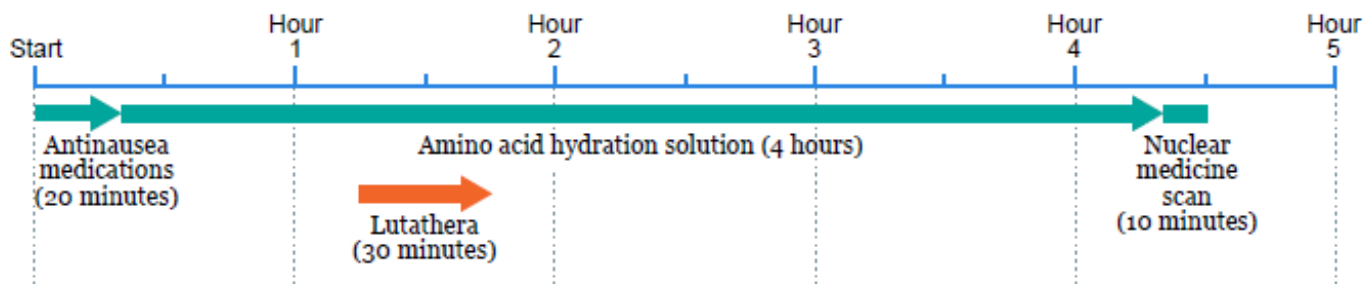


Рисунок 2. График проведения инфузии Lutathera

Сеанс инфузии займет весь день. Не записывайтесь на прием к другим специалистам в дни лечения.

Процедура начнется утром и закончится в середине или в конце дня. Возможно, вы захотите взять с собой книгу, ноутбук или другие вещи, которые помогут вам скоротать время сеанса. Вы также можете взять с собой еду и напитки. На каждый сеанс лечения приносите с собой свой календарь посещений для назначения следующего цикла и дальнейших лабораторных исследований.

### Куда идти

Schwartz Cancer Research Building  
1250 First Avenue (между East 67<sup>th</sup> Street и East 68<sup>th</sup> Street)  
New York, NY 10065

Инфузия Lutathera будет проходить в терапевтическом отделении службы MITS. Как пройти в отделение:

- Войдите в здание больницы через вход на 1250 First

Avenue.

- Сверните налево у поста охраны в вестибюле. Если у вас есть вопросы или вам необходимо воспользоваться лифтом, а не лестницей, вы можете попросить помощи у охранника.
- Поднимитесь по лестнице и отметьтесь в регистратуре наверху. Вы можете подождать в зоне ожидания.

### **Чего стоит ожидать по прибытии**

Различные медицинские работники попросят вас назвать и продиктовать по буквам ваше имя и дату рождения. Это необходимо для вашей безопасности. В этот же день лечение могут проходить несколько человек с одинаковыми или похожими именами.

Когда придет время процедуры, сотрудник отведет вас в отделение службы MITS. Вы будете находиться в отдельной палате с телевизором и Wi-Fi.

Перед инфузией медсестра/медбрат измерит основные показатели состояния вашего организма (пульс, температуру, частоту дыхания и артериальное давление). Вам также поставят 2 внутривенные капельницы (входящие в вены).

В некоторых случаях устанавливают центральный

венозный катетер (central venous catheter, CVC). Это может быть:

- имплантируемый порт (Mediport®);
- туннельный грудной катетер;
- периферически вводимый центральный катетер (peripherally inserted central catheter, PICC).

Если у вас установлен CVC, медсестра/медбрат использует его в качестве капельницы внутривенного введения. Еще одну капельницу внутривенного введения вам установят в вену на руке или кисти.

Если у вас нет CVC, такую капельницу установят в каждую руку или кисть.

## **Лекарства, которые вам введут**

Во время инфузии вам будут вводить несколько разных препаратов.

Сначала это будет лекарство от тошноты. Оно помогает предотвратить рвоту и тошноту (ощущение подступающей рвоты).

Затем медсестра/медбрат введет раствор аминокислот для профилактики обезвоживания через одну из ваших капельниц внутривенного введения. Это лекарство нужно для защиты ваших почек от действия



Lutathera. Оно будет медленно вводиться в виде инфузии (введение в кровоток) в течение 4 часов.

Примерно через 30 минут после начала инфузии аминокислот сотрудник MITS начнет введение Lutathera через другую вашу капельницу. Эта инфузия продлится 45 минут.

Через 1 час после завершения инфузии Lutathera вам будет введен дексаметазон в малой дозе.

### **Побочные эффекты**

Во время или после сеансов инфузии у вас могут возникнуть такие побочные эффекты:

- истончение волос;
- тошнота;
- рвота;
- боль или дискомфорт в брюшной полости (животе).

Медсестра/медбрат будет оставаться с вами во время всей процедуры, чтобы оказать помощь в случае возникновения этих симптомов.

С вами в кабинет, где будет проходить инфузия Lutathera, могут зайти посетители, но они должны выйти, когда все будет готово для начала процедуры. Они могут подождать вас в зале ожидания внизу или

уехать из больницы и вернуться по завершении процедуры.

## **Медицинское радиологическое сканирование**

После введения аминокислот вам проведут медицинское радиологическое сканирование. Оно позволяет увидеть, куда именно в организме распространилось лекарство Lutathera. Во время сканирования вы будете лежать. Сканирование длится около 10 минут.

Продолжительность инфузии Lutathera и сканирования составит примерно 6 часов.

## **Меры радиационной безопасности**

После инфузии Lutathera ваше тело будет излучать радиацию. Перед завершением сеанса вы встретитесь с сотрудником службы радиационной безопасности и обсудите с ним меры радиационной безопасности. Вам также выдадут письменные инструкции, которые необходимо соблюдать дома.

Чтобы не подвергнуть других людей воздействию радиации, соблюдайте приведенные ниже инструкции по радиационной безопасности. Вы должны соблюдать их в течение 2–11 дней. Продолжительность зависит от конкретного курса лечения препаратом Lutathera.

- Избегайте продолжительного тесного физического контакта с другими людьми. Большую часть времени следует держаться от других людей на расстоянии не менее 3 футов (1 метр, примерно на расстоянии вытянутой руки). Вы можете быстро обнять кого-либо или находиться в тесном контакте с другим человеком в течение короткого периода времени.
- Не пользуйтесь общественным транспортом, например автобусами или поездами, чтобы добраться домой после сеанса инфузии. Если вам все же необходимо воспользоваться общественным транспортом сразу после лечения, обратитесь в службу радиационной безопасности для получения более подробной информации. Можно воспользоваться услугами аренды машины.
- Если вы за рулем, и вместе с вами в машине находится другой человек, он должен сидеть как можно дальше от вас. То же самое касается и поездок в арендованной машине.
- Соблюдайте гигиену, в частности, тщательно мойте руки с мылом после посещения туалета.  
Радиоактивное вещество будет выводиться из организма в течение нескольких недель после лечения с биологическими жидкостями: кровью, мочой и слюной.

В целом, вы должны:

- держаться от других людей на расстоянии не менее трех футов в течение первых нескольких дней после лечения;
- спать в отдельной кровати в течение 6 дней;
- не держать на руках маленьких детей и не спать рядом с ними или с беременными женщинами в течение 10–11 дней.

Некоторые виды оборудования для обеспечения безопасности, например, в аэропорту или на въезде в тоннель, могут обнаруживать радиационное излучение в очень незначительных количествах. Вам выдадут карточку, в которой будет указано, что вы прошли лечение с использованием радиоактивного лекарства. В ней указано, что вы можете излучать радиацию в небольших дозах в течение 2 месяцев после лечения. Если вас остановят сотрудники правоохранительных органов на пункте проверки, покажите им эту карточку.

Если у вас появились какие-либо вопросы по радиационной безопасности, звоните по номеру 212-639-7391 с понедельника по пятницу с 9:00 до 17:00.

## **После сеансов инфузии Lutathera**

Через месяц после инфузии Lutathera в вашем

организме может оставаться небольшое количество радиации. Соблюдайте инструкции по радиационной безопасности. Очень важно соблюдать указания, касающиеся смывания ваших биологических жидкостей, например мочи, в туалете.

Пейте большое количество жидкости после каждой инфузии. Это поможет быстрее вывести радиацию из вашего организма.

Сообщите медицинскому сотруднику или представителю персонала, что вы прошли лечение с использованием радиоактивного лютеция-177, если:

- вам потребуется анализ крови, мочи или кала в течение 10 дней после инфузии Lutathera, т. к. образцы материала, которые вы будете сдавать, могут быть немного радиоактивными.
- если вам нужна медицинская помощь в течение первого месяца после введения Lutathera, включая операцию или госпитализацию.

Медицинским сотрудникам или представителям персонала следует принять общие меры предосторожности. Им не нужны какие-либо дополнительные меры безопасности.

## **Инъекции octreotide**

Если вам назначены инъекции octreotide длительного действия, их будет делать ваш онколог после каждого сеанса инфузии.

Соблюдайте эти меры безопасности во время лечения препаратом Lutathera, начиная с первой инфузии и в течение 6 месяцев после последней инфузии:



- всегда используйте противозачаточные средства во время полового акта;
- не планируйте свою беременность;
- не планируйте беременность своей партнерши;
- не кормите грудью.

Свяжитесь со своим медицинским сотрудником MITS, если у вас возникли какие-либо вопросы.

## Когда звонить лечащей команде

Наблюдайте за местами введения в течение 48 часов (2 дней) после инфузии. Места инфузии — это места, где капельницы вводились в ваше тело.

Позвоните своей лечащей команде, если вы заметите

какие-либо изменения в этом месте, например:

- боль или чувство жжения;
- покраснение или другое изменение цвета кожи;
- отек;
- повреждение кожи;
- волдыри или подтекание жидкости;
- онемение, покалывание или другие изменения в ощущениях;
- теплая или горячая на ощупь кожа.

## **Контактная информация**

Если у вас возникли какие-либо вопросы или проблемы, позвоните в Службу молекулярной диагностики и терапии (Molecular Imaging and Therapy Service).

- С понедельника по пятницу с 9:00 до 17:00 звоните по номеру 212-639-3146. Попросите к телефону медсестру/медбрата Службы молекулярной диагностики и терапии (Molecular Imaging and Therapy Service).
- После 17:00, а также в выходные и праздничные дни звоните по номеру 212-639-2000. Попросите к телефону дежурного специалиста Службы

молекулярной диагностики и терапии (Molecular Imaging and Therapy Service).

Дополнительную информацию см. в нашей виртуальной библиотеке на сайте [www.mskcc.org/pe](http://www.mskcc.org/pe).

---

About Your Lutathera® Treatment - Last updated on December 11, 2025

Все права защищены и принадлежат Memorial Sloan Kettering Cancer Center