

ОБРАЗОВАТЕЛЬНЫЕ МАТЕРИАЛЫ ДЛЯ ПАЦИЕНТОВ И УХАЖИВАЮЩИХ ЗА НИМИ ЛИЦ

О процедуре пероральной эндоскопической миотомии

Эта информация поможет вам подготовиться к процедуре пероральной эндоскопической миотомии (per oral endoscopic myotomy (POEM)) в центре MSK. Здесь также приведена информация о том, как ухаживать за собой после процедуры.

РОЕМ – это процедура лечения расстройств глотательного рефлекса без хирургического вмешательства. Расстройство глотательного рефлекса представляет собой затруднение при глотании или чрезмерное напряжение мышц, участвующих в процессе глотания.

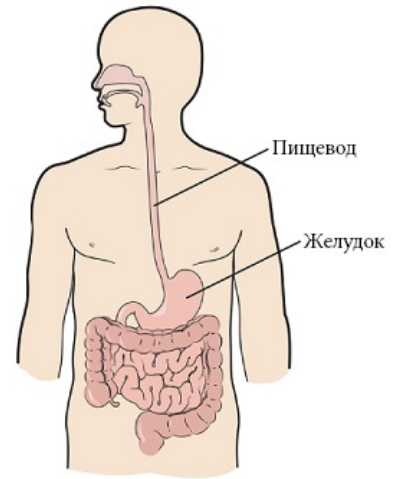


Рисунок 1. Пищевод

Во время процедуры ваш медицинский сотрудник будет использовать гибкую трубку, которая называется эндоскопом, чтобы увидеть внутреннюю поверхность пищевода. Пищевод — это трубчатый орган, по которому пища и жидкости проходят из полости рта в желудок (см. рисунок 1).

Ваш медицинский сотрудник расслабит мышцы пищевода, вызывающие проблемы с глотанием. Для этого к концу эндоскопа прикрепляются инструменты для разделения мышц. Это облегчит глотание и позволит пищеводу перемещать пищу и жидкость в желудок.

Ваш медицинский сотрудник расскажет, чего следует ожидать и как подготовиться к этой процедуре. После процедуры вы останетесь в больнице на 2–3 дня.

Существует вероятность того, что ваш медицинский сотрудник не сможет провести процедуру РОЕМ. Это возможно в том случае, если ваш пищевод слишком узкий, и в него сложно ввести эндоскоп. Если это произойдет, ваш медицинский сотрудник объяснит, почему он не может провести процедуру. Он обсудит с вами другие варианты лечения. После разговора с медицинским сотрудником вы сможете вернуться домой вместе со своим сопровождающим.

За 2 недели до процедуры

Спросите о ваших лекарствах

Возможно, перед процедурой вам придется прекратить прием некоторых лекарств или принять другую дозу (количество). Перед процедурой обсудите со своим медицинским сотрудником, как принимать лекарства. Не меняйте способ приема лекарств без консультации с медицинским сотрудником.

В этом разделе приведены лишь некоторые примеры лекарств, но существуют и другие. Обязательно расскажите своей лечащей команде обо всех принимаемых вами лекарствах, включая рецептурные и безрецептурные лекарства и диетические добавки. Рецептурное лекарство — это лекарство, которое можно получить только по рецепту врача. Безрецептурное лекарство — это лекарство, которое можно купить без рецепта.



Очень важно правильно принимать лекарства и добавки в период перед процедурой. Если вы не выполните это требование, нам, возможно, придется перенести вашу процедуру.

Лекарства, разжижающие кровь

Возможно, вы принимаете лекарство, разжижающее кровь. Это лекарство, которое влияет на свертываемость крови. В этом случае спросите у медицинского сотрудника, который назначил вам это лекарство, следует ли вам прекратить его прием. Посоветует ли он прекратить прием лекарства, зависит от причины, по которой вы его принимаете.

Ниже приведены примеры лекарств, разжижающих кровь. Существуют и другие, поэтому обязательно сообщите своей лечащей команде обо всех принимаемых вами лекарствах. Не прекращайте прием лекарства, разжижающего кровь, не посоветовавшись со специалистом вашей лечащей команды.

<ul style="list-style-type: none"> • Apixaban (Eliquis®) • Aspirin • Celecoxib (Celebrex®) • Cilostazol (Pletal®) • Clopidogrel (Plavix®) • Dabigatran (Pradaxa®) • Dalteparin (Fragmin®) • Dipyridamole (Persantine®) • Edoxaban (Savaysa®) • Enoxaparin (Lovenox®) • Fondaparinux (Arixtra®) • Heparin инъекция (укол) 	<ul style="list-style-type: none"> • Meloxicam (Mobic®) • Нестероидные противовоспалительные лекарства (Nonsteroidal anti-inflammatory drug, NSAID), такие, как ibuprofen (Advil®, Motrin®) и naproxen (Aleve®) • Pentoxifylline (Trental®) • Prasugrel (Effient®) • Rivaroxaban (Xarelto®) • Sulfasalazine (Azulfidine®, Sulfazine®) • Ticagrelor (Brilinta®) • Tinzaparin (Innohep®) • Warfarin (Jantoven®, Coumadin®)
--	---

Лекарства для лечения диабета

Если вы принимаете insulin или другие лекарства для лечения диабета, возможно, вам потребуется изменить их дозировку. Спросите врача, который назначил вам лекарство для лечения диабета, что вам нужно сделать за один день до процедуры и утром в день процедуры.

Не принимайте следующие лекарства накануне или в день проведения процедуры:

- Metformin, например Glucophage® или Glumetza®.
- Лекарства, в состав которых входит metformin, например, Janumet®.

При необходимости возьмите у своего медицинского сотрудника справку

Справка о допуске — это документ, в котором сказано, что для вас эта процедура безопасна. Она вам понадобится, если у вас:

- установлен автоматический имплантируемый кардиовертер-дефибриллятор (automatic implantable cardioverter-defibrillator, AICD);
- случались приступы боли в груди, головокружение, новые или более сильные случаи затруднения дыхания или обмороки в течение последних 6 недель.

Вы можете получить справку о допуске у вашего кардиолога (врача по лечению сердца). Если у вас нет кардиолога, вы можете получить ее у своего основного лечащего врача.

Справку о допуске к процедуре необходимо предоставить в офис врача центра MSK не позднее, чем за 3 дня до проведения процедуры.

За 1 неделю до процедуры

Соблюдайте указания медицинского сотрудника при приеме аспирина

Aspirin может вызвать кровотечение. Если вы принимаете aspirin и лекарства, содержащие aspirin, возможно, вам придется изменить дозу или прекратить их прием за 7 дней до процедуры. Выполняйте инструкции своего медицинского сотрудника. Не прекращайте прием аспирина без соответствующих указаний.

Для получения более подробной информации ознакомьтесь с материалом *Как проверить, содержит ли лекарство или добавка aspirin, другие НПВП, витамин E или рыбий жир* (www.mskcc.org/ru/cancer-care/patient-education/common-medications-containing-aspirin-and-other-nonsteroidal-anti-inflammatory-drugs-nsaids).

Договоритесь с кем-нибудь, чтобы вас отвезли домой

У вас должен быть ответственный сопровождающий, который отвезет вас домой после процедуры. Ответственный сопровождающий — это человек, который поможет вам безопасно добраться домой. Этот человек должен иметь возможность связаться с вашей лечащей командой в случае возникновения каких-либо опасений. Договоритесь об этом заранее, до дня процедуры.

Если вам не удалось найти ответственного сопровождающего, который отвезет вас домой, позвоните в одно из указанных ниже агентств. Вам предоставят сопровождающего, который отвезет вас домой. Такие услуги платные, и вам потребуется обеспечить транспорт. Можно взять такси или арендовать машину, однако в этом случае все равно потребуется, чтобы с вами был ответственный сопровождающий.

Агентства в Нью-Йорке

VNS Health: 888-735-8913

Caring People: 877-227-4649

Агентства в Нью-Джерси

Caring People: 877-227-4649

За 3 дня до процедуры

Поговорите с медсестрой/медбратом отделения эндоскопии

Медсестра/медбрат отделения эндоскопии позвонит вам в промежутке между 8:00 и 18:00 часами за 3 дня до процедуры. С вами обсудят инструкции, приведенные в этом руководстве. Кроме того вам зададут вопросы по вашей медицинской карте.

Медсестра/медбрат также просмотрит список ваших лекарств и скажет, какие из них вам следует принять утром в день процедуры.

За 2 дня до процедуры

Добавки с содержанием железа

Если вы принимаете добавки с содержанием железа, прекратите их прием за 2 дня до процедуры. Добавки с содержанием железа могут изменить цвет вашего пищевода. Из-за этого медицинскому сотруднику может быть сложнее его увидеть.

За день до процедуры

Follow a full liquid diet

Start following a full liquid diet the day before your procedure. A full liquid diet is a diet where you do not eat any solid foods. You can eat foods that you do not need to chew or bite, such as yogurt. Some examples of things you can drink and eat are listed in the “Full Liquid Diet” table.

While you’re on this diet, try to drink at least 1 (8-ounce) cup of liquid every hour while you’re awake. Drink plenty of different kinds of liquids, not just water, coffee, and tea. You can drink liquids of any color.

If you have diabetes, ask the healthcare provider who manages your diabetes what you should do while on a full liquid diet.

Full Liquid Diet		
	OK to Drink	Do Not Drink
Soups	<ul style="list-style-type: none">• Broth, bouillon, or consommé.• Smooth blenderized soups, such as cream of potato, carrot, and broccoli.	<ul style="list-style-type: none">• Soups that have whole food pieces such as vegetables, pasta, or rice.
Dairy	<ul style="list-style-type: none">• Smooth ice cream.• Smooth yogurt, such as plain, vanilla, lemon, or coffee flavors.• Milk, Lactaid® milk, soy milk, almond milk, and rice milk.• Milkshakes.	<ul style="list-style-type: none">• Dairy that has fruit, nuts, granola, or whole food pieces.

Grains	<ul style="list-style-type: none"> Hot cereals, such as farina, strained oatmeal, grits, and Wheatena®, made with enough liquid so they're thin and runny with no lumps. 	<ul style="list-style-type: none"> Grains that have fruit, nuts, granola, or whole food pieces such as grains with fruit, nuts, seeds, or granola.
Nutritional Supplements*	<ul style="list-style-type: none"> Liquid nutritional supplements, such as Ensure®, Boost®, and Carnation Breakfast Essentials® drinks. Pudding nutritional supplements, such as Boost pudding and Ensure Original Pudding. 	<ul style="list-style-type: none"> Supplements that have added fruit, nuts, granola, or whole food pieces such as fruits, nuts, or granola.
Other	<ul style="list-style-type: none"> Sugar, salt, or a dash of pepper blended into the foods and drinks above. 	<ul style="list-style-type: none"> Bubble teas. Alcoholic drinks.

* You can buy nutritional supplements at your local pharmacy without a prescription.

Запишите время, на которое назначена процедура

Сотрудник приемного отделения (Admitting Office) позвонит вам после обеда (после 12:00) накануне дня процедуры. Если проведение процедуры запланировано на понедельник, вам позвонят в предшествующую пятницу.

Сотрудник сообщит, когда вам следует приехать в больницу на процедуру. Вам также напомнят, как пройти в отделение. Если до 19:00 с вами никто не свяжется, позвоните по номеру 212-639-5014.

Если вам нужно отменить процедуру, позвоните в офис врача по лечению заболеваний ЖКТ по телефону 212-639-5020.

День проведения процедуры

Инструкции по употреблению напитков

Важная информация. Если вы принимаете препарат GLP-1 для снижения массы тела, вам не нужно соблюдать эти инструкции. Рекомендации для вас приведены в материале *Употребление пищи и напитков перед операцией или процедурой при приеме лекарств GLP-1* (www.mskcc.org/ru/cancer-care/patient-education/eating-and-drinking-before-your-surgery-or-procedure-when-taking-glp-1-medicines).

В период между полночью и за 2 часа до времени прибытия в больницу пейте только те жидкости, которые указаны в списке ниже. Не пейте и не ешьте

ничего другого. Ничего не пейте за 2 часа до прибытия.

- Вода
- Прозрачный яблочный сок, прозрачный виноградный сок или прозрачный клюквенный сок
- Напитки Gatorade или Powerade
- Черный кофе или чай без каких-либо добавок (можно положить сахар, но больше ничего не добавляйте)
 - Нельзя добавлять ни молоко, ни сливки ни в каких количествах; это относится и к растительному молоку, и к заменителям молока и сливок.
 - Не добавляйте ароматизированный сироп.

Если у вас диабет, обратите внимание на количество сахара в своих напитках. Если вы включите в свой рацион эти напитки без сахара, с низким содержанием сахара или без добавления сахара, вам будет легче контролировать уровень сахара в крови.

Перед операциями и процедурами необходимо избегать обезвоживания, поэтому пейте, если испытываете жажду. Не пейте больше, чем вам нужно. Во время операции или процедуры вам будут вводить жидкости внутривенно.



Ничего не пейте за 2 часа до прибытия. Это также относится и к воде.

Ваш медицинский сотрудник может дать вам другие указания о том, когда следует прекратить пить. В этом случае выполняйте полученные указания.

Что необходимо запомнить

- Утром перед процедурой примите только те лекарства, которые вам рекомендовал ваш медицинский сотрудник. Запейте их несколькими маленькими глотками воды.
- Не наносите лосьоны, крем, пудру, парфюмерию или одеколон.
- Снимите все ювелирные украшения, включая пирсинг на теле.
- Оставьте дома все ценности, такие как кредитные карты и ювелирные украшения.
- Если вы носите контактные линзы, снимите их и наденьте очки.

Что взять с собой

- Список всех лекарств, которые вы принимаете дома, включая пластыри и мази.
- Ингалятор для экстренной помощи (Ventolin®) от астмы, если он у вас есть.
- Футляр для очков или контактных линз, если вы их носите.
- Бланк доверенности на принятие решений о медицинской помощи и другие предварительные распоряжения, если вы их заполнили.
- Если вам имплантирован кардиостимулятор или AICD, возьмите с собой карточку-памятку.

Куда идти

Процедура будет проведена по следующему адресу:

Отделение эндоскопии в Memorial Hospital (основная больница центра MSK)
1275 York Ave. (между East 67th Street и East 68th Street)
New York, NY 10065

Поднимитесь на лифте В на 2-й этаж. Поверните направо и войдите через стеклянные двери в хирургический и процедурный центр (Surgery and Procedural Center).

Чтобы получить информацию о парковке в этом отделении, перейдите по ссылке www.msk.org/parking.

Что нужно знать

По прибытии различные сотрудники центра попросят вас назвать и продиктовать по буквам ваше имя и дату рождения. Это необходимо для вашей безопасности. Возможно, люди с похожим или точно таким же именем проходят процедуру в тот же день.

Переодевшись в больничную рубашку, вы встретитесь с медсестрой/медбратом. Она/он установит вам внутривенный (в/в) катетер в одну из вен, как правило, на руке или на кисти руки. Ваша лечащая команда будет использовать его для введения анестезии (лекарства, под действием которого вы заснете) во время процедуры. Также перед процедурой возможно введение жидкостей через в/в катетер.

Перед процедурой вы поговорите со своим врачом. Вам разъяснит процедуру и ответят на ваши вопросы.

Во время процедуры

Когда придет время процедуры, сотрудник отведет вас в процедурный кабинет. Сотрудник лечащей команды поможет вам лечь на процедурный стол.

Медсестра/медбрат будет продолжать следить за вашим сердцебиением, дыханием и артериальным давлением. Вы будете получать кислород через тонкую трубочку, которая располагается под носом.

Вы получите анестезию через внутривенную капельницу и заснете. После этого врач введет эндоскоп вам в рот и далее в пищевод.

На конце эндоскопа будет прикреплена небольшая камера. Ваш врач будет использовать эту камеру для направления движения эндоскопа. Видео с камеры будет доступно для врача на мониторе рядом с ним (см. рисунок 2).

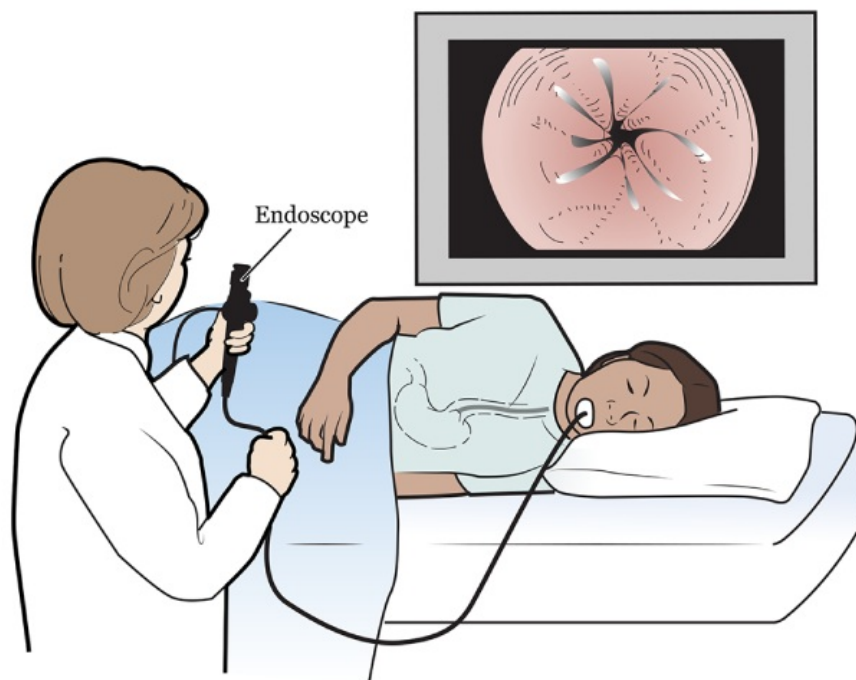


Рисунок 2. Направление движения эндоскопа врачом

Во время процедуры врач сделает небольшой разрез (хирургический надрез) во внутреннем слое пищевода (см. рисунок 3, A). Затем с помощью эндоскопа он сделает проход в мышечной оболочке вашего пищевода (см. рисунок 3, B). На конце эндоскопа будет закреплен специальный инструмент. С помощью этого инструмента он разрежет и расслабит все напряженные мышцы пищевода (см. рисунок 3, C).

По окончании процедуры врач извлечет эндоскоп. После этого на разрезы будут наложены скобы или швы (см. рисунок 3, D).

Эта процедура обычно занимает от 1 до 3 часов. Иногда это может занять больше времени. Узнайте у своей лечащей команды, сколько времени займет процедура.

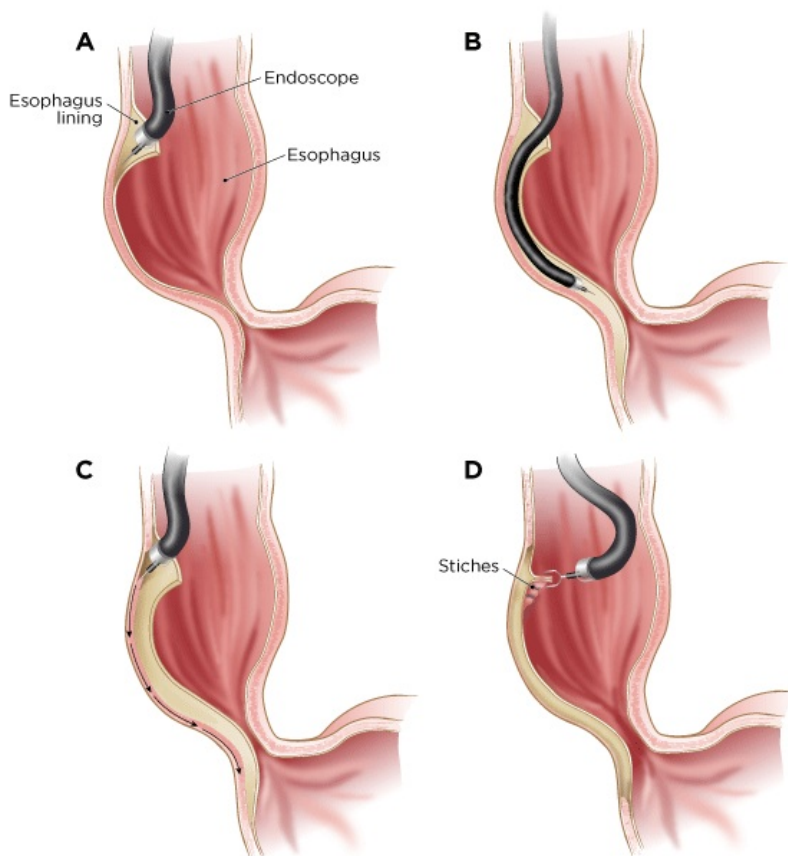


Рисунок 3. Этапы процедуры РОЕМ

После процедуры

В больнице

После проведения процедуры вы проснетесь в послеоперационной палате (Post Anesthesia Care Unit, PACU). Медсестра/медбрат будет следить за температурой вашего тела, а также за пульсом, артериальным давлением и уровнем кислорода. Вы будете получать кислород через тонкую трубочку, которая располагается под носом.

Вы проведете в больнице от 2 до 3 ночей. Пока вы находитесь в больнице, вам сделают рентгенограмму пищевода. Она представляет собой рентгеновский снимок внутренней поверхности пищевода. Это делается для того, чтобы убедиться, что ваш пищевод заживает.

Дома

Перед выпиской из больницы ваш медицинский сотрудник научит вас, как

ухаживать за собой. Он обсудит с вами вашу диету и ее продолжительность.

В течение первых 7 дней после процедуры соблюдайте приведенные ниже правила.

- Не пейте алкоголь.
- Воздержитесь от интенсивных физических нагрузок (например, бег трусцой).
- Не поднимайте ничего тяжелее 10 фунтов (4,5 кг).
- По возможности старайтесь не покидать Нью-Йорк. Это необходимо на случай, если у вас возникнут проблемы после процедуры.

Возвращение на работу

Большинство людей может вернуться на работу через 7 дней после процедуры. Если ваша работа предполагает много движения или подъем тяжестей, возможно, вам придется побыть дома дольше. Спросите у своего медицинского сотрудника, когда вам можно будет снова приступить к работе.

Последующий уход

Через 3 месяца после процедуры вы придете к медицинскому сотруднику на прием для последующего наблюдения. Во время этого приема вам будет сделана еще одна рентгенограмма пищевода, чтобы проверить, как идет заживление.

Когда следует обращаться к своему медицинскому сотруднику

Позвоните своему медицинскому сотруднику, если у вас возникло что-либо из перечисленного ниже:

- температура 101 °F (38,3 °C) или выше.
- боль в груди;
- проблемы с дыханием;
- слабость или ощущение, что вы сейчас упадете в обморок;
- отек пищевода или проблемы с глотанием;
- боль в горле, которая не проходит;
- отек в области брюшной полости (живота);
- стул темного цвета;
- кровохарканье.

Контактная информация

Если у вас появились вопросы, свяжитесь с сотрудником вашей лечащей команды. Если вы являетесь пациентом центра MSK, и вам нужно обратиться к медицинскому сотруднику после 17:00, в выходные или праздничные дни, позвоните по номеру 212-639-2000 и спросите дежурного специалиста по желудочно-кишечному тракту (GI fellow on call).

Дополнительную информацию см. в нашей виртуальной библиотеке на сайте www.mskcc.org/pe.

About Your Per Oral Endoscopic Myotomy (POEM) Procedure - Last updated on April 1, 2026
Все права защищены и принадлежат Memorial Sloan Kettering Cancer Center

Дата последнего обновления

Апрель 1, 2026

Learn about our [Health Information Policy](#).

Поделитесь своим мнением

Поделитесь своим мнением

Ваш отзыв поможет нам скорректировать образовательные материалы, предоставляемые пациентам. Данные, предоставленные вами в этой форме обратной связи, будут недоступны для сотрудников вашей лечащей команды. Пожалуйста, не используйте эту форму для вопросов о вашем лечении. Если у вас есть вопросы по поводу вашего лечения, обратитесь к своему медицинскому сотруднику.

Хотя мы читаем все отзывы, мы не можем ответить на все вопросы. Мы просим не указывать свое имя или какую-либо персональную информацию в этой форме обратной связи.

Was this information easy to understand?

Yes

Somewhat

No

Что следует объяснить более подробно?

Не вводите свое имя или любую персональную информацию.

Отправить