



Памятка пациенту и лицу, ухаживающему за ним

# О процедуре биопсии предстательной железы под контролем УЗИ с применением анестезии

Эта информация поможет вам подготовиться к процедуре биопсии предстательной железы под контролем ультразвукового исследования (УЗИ) с применением анестезии (лекарства, под действием которого вы заснете) в центре Memorial Sloan Kettering (MSK). Она также поможет вам понять, чего ожидать после процедуры.

## О предстательной железе

Предстательная железа представляет собой небольшой плотный орган размером примерно с грецкий орех. Она располагается перед прямой кишкой ниже мочевого пузыря (см. рисунок 1). Предстательная железа, совместно с другими железами вашего тела, служит для производства спермы. Она окружает мочеиспускательный канал [трубчатый орган, выводящий мочу из мочевого пузыря].

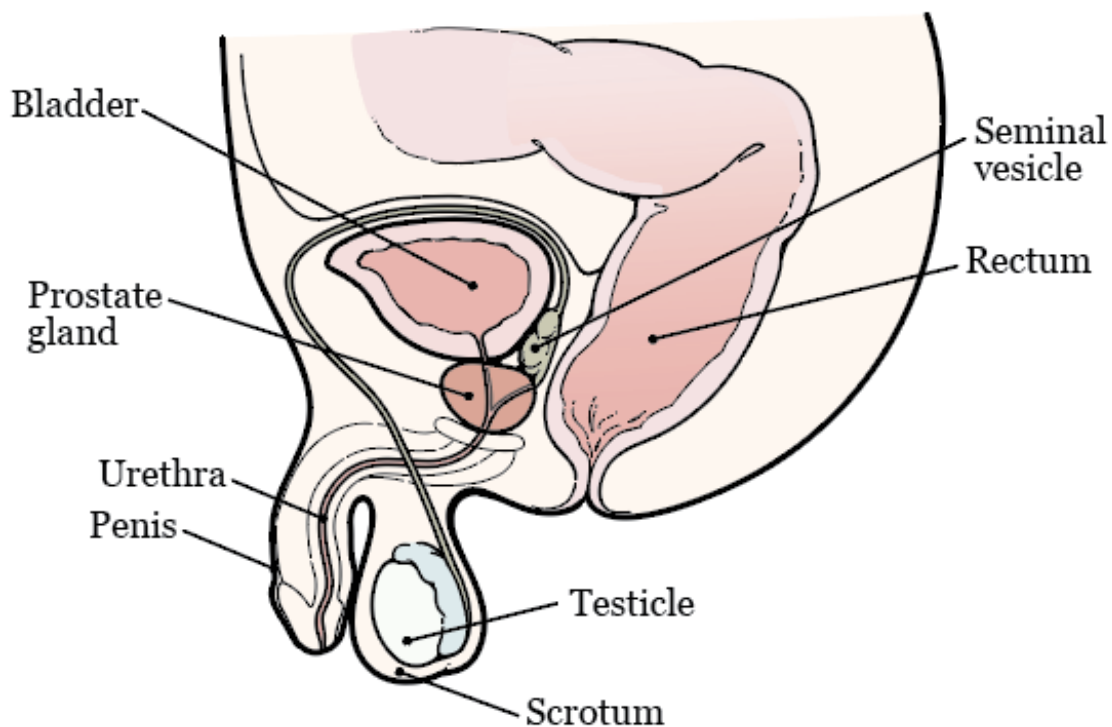


Рисунок 1. Предстательная железа и окружающие органы

Биопсия предстательной железы — это процедура взятия небольших кусочков ткани предстательной железы. Ультразвуковое исследование — это метод диагностического сканирования, предполагающий использование звуковых волн для получения изображений внутренних органов. Во время биопсии ваш медицинский сотрудник будет использовать метод ультразвукового исследования, чтобы взять ткани из нужных областей вашей предстательной железы.

После биопсии кусочки ткани изучат под микроскопом на наличие аномальных клеток.



**Процедура биопсии предстательной железы под контролем УЗИ назначена на**

\_\_\_\_\_ (дата)

у врача \_\_\_\_\_.

# Подготовка к процедуре

## Проконсультируйтесь со своим медицинским сотрудником

Сообщите медицинскому сотруднику, если вы:

- принимаете антикоагулянты (лекарства, разжижающие кровь) — эти лекарства влияют на свертывание крови;
- принимаете стероиды, например prednisone (Deltasone®);
- принимайте любые другие лекарства, в том числе витамин E, поливитамины, лечебные травы или любые другие пищевые добавки или домашние лечебные средства;
- принимали антибиотики в течение последних 3 месяцев.

## Купите все необходимое

До процедуры приобретите следующее:

- Одну клизму с физраствором (например солевая клизма Fleet®). Вы можете купить её в местной аптеке без рецепта.
- Пероральный антибиотик (антибиотик, который нужно проглатывать), если его назначил ваш медицинский сотрудник. Если вы принимаете пероральный антибиотик, ваш медицинский сотрудник выпишет вам рецепт. Для получения дополнительной информации ознакомьтесь с разделом «Антибиотики».

## Договоритесь с кем-нибудь, чтобы вас отвезли домой

У вас должен быть ответственный сопровождающий, который отвезет вас домой после процедуры. Ответственный сопровождающий — это тот человек, который может помочь вам безопасно добраться домой и в случае необходимости сообщить вашему медицинскому сотруднику о проблемах. Договоритесь об этом заранее, до дня процедуры.

Если вам не удалось найти ответственного сопровождающего, который

отвезет вас домой, позвоните в одно из указанных ниже агентств. Вам предоставят сопровождающего, который отвезет вас домой. Такие услуги обычно платные, и вам потребуется обеспечить транспорт. Можно взять такси или арендовать машину, однако нужно, чтобы с вами был ответственный сопровождающий.

### **Агентства в Нью-Йорке**

Partners in Care: 888-735-8913

Caring People: 877-227-4649

### **Агентства в Нью-Джерси**

Caring People: 877-227-4649

## **За 7 дней до процедуры**

### **Прекратите принимать определенные лекарства**

До процедуры вам может потребоваться прекратить прием некоторых лекарств. Примеры таких лекарств включают антикоагулянты, aspirin, лекарства, содержащие aspirin, поливитамины и витамин E. Обсудите с медицинским сотрудником, прием каких лекарств вам можно прекратить. Следуйте его рекомендациям. Вы можете прочесть о лекарствах, содержащих aspirin, и витамине E в материале *Распространенные лекарства, содержащие aspirin, и другие нестероидные противовоспалительные препараты (НПВП) или витамин E* ([www.mskcc.org/ru/cancer-care/patient-education/common-medications-containing-aspirin-and-other-nonsteroidal-anti-inflammatory-drugs-nsaids](http://www.mskcc.org/ru/cancer-care/patient-education/common-medications-containing-aspirin-and-other-nonsteroidal-anti-inflammatory-drugs-nsaids)).

## **За 2 дня до процедуры**

### **Прекратите принимать нестероидные противовоспалительные препараты (nonsteroidal anti-inflammatory drugs [NSAIDs]).**

Прекратите принимать НПВП, такие как ibuprofen (Advil®, Motrin®) и naproxen (Aleve®), за 2 дня до процедуры. Эти лекарства могут вызвать кровотечение. Для получения дополнительной информации прочтите материал *Распространенные лекарства, содержащие aspirin, и другие нестероидные противовоспалительные препараты (НПВП) или витамин E*

([www.mskcc.org/ru/cancer-care/patient-education/common-medications-containing-aspirin-and-other-nonsteroidal-anti-inflammatory-drugs-nsaids](http://www.mskcc.org/ru/cancer-care/patient-education/common-medications-containing-aspirin-and-other-nonsteroidal-anti-inflammatory-drugs-nsaids)).

## День перед процедурой

Сотрудник приемного отделения (Admitting Office) позвонит вам после 14:00 накануне дня процедуры. Если проведение процедуры запланировано на понедельник, вам позвонят в предшествующую пятницу. Если до 19:00 с вами никто не свяжется, позвоните по номеру 212-639-5014.

Сотрудник сообщит, когда вам следует приехать в больницу на процедуру. Вам также напомнят, куда нужно прийти в день проведения процедуры. Операция будет проводиться по одному из следующих адресов:

- Дооперационный центр (Presurgical Center, PSC) на 2-м этаже  
1275 York Avenue  
(между East 67<sup>th</sup> Street и East 68<sup>th</sup> Street),  
Лифт М до 2-го этажа
- Дооперационный центр (Presurgical Center, PSC) на 6-м этаже  
1275 York Avenue  
(между East 67<sup>th</sup> Street и East 68<sup>th</sup> Street),  
Лифт В до 6-го этажа
- Центр проведения операций и процедур Josie Robertson Surgery Center (JRSC)  
1133 York Avenue  
(между East 61<sup>st</sup> Street и East 62<sup>nd</sup> Street)

Если состояние вашего здоровья изменилось или по какой-то причине вам необходимо отменить процедуру, позвоните своему хирургу. Наши офисы обычно открыты с понедельника по пятницу, с 9:00 до 17:00. После 17:00 в выходные и праздничные дни позвоните по телефону 212-639-2000 и спросите врача, который дежурит вместо вашего.

## Инструкции по употреблению пищи и напитков перед проведением процедуры

- Не ешьте после полуночи накануне дня проведения процедуры. Это также касается леденцов и жевательной резинки.
- В период между полуночью и за два часа до запланированного времени прибытия в больницу вы можете выпить не более 12 унций (350 мл) воды (см. рисунок).
- Воздержитесь от приема пищи и напитков за два часа до запланированного времени прибытия в больницу. Это также касается воды.



## День проведения процедуры

### Поставьте себе клизму с физраствором

Поставьте себе клизму с физраствором (например солевую клизму Fleet®) утром в день проведения процедуры. Следуйте указаниям на упаковке.

### Принимайте антибиотики

Вам нужно принять антибиотик, чтобы не допустить развития инфекции в результате проведения биопсии. **Ваш медицинский сотрудник скажет, какой антибиотик принять, и выпишет вам рецепт.** Вы примете один из перечисленных ниже антибиотиков.

### Пероральные антибиотики

Ciprofloxacin (Cipro®) 500 мг (2 таблетки)

- Примите 1 таблетку за 2 часа до процедуры.
- Примите 1 таблетку через 12 часов.

Cefixime (Suprax®) 400 мг (1 таблетка)

- Примите 1 таблетку за 2 часа до процедуры.

Cefuroxime (Ceftin®) 500 мг (2 таблетки)

- Примите 1 таблетку за 2 часа до процедуры.
- Примите 1 таблетку через 12 часов.

Sulfamethoxazole-trimethoprim (Bactrim®) 500 мг (2 таблетки)

- Примите 1 таблетку за 2 часа до процедуры.
- Примите 1 таблетку через 12 часов.

## Внутривенный (ВВ) антибиотик

Ваш медицинский сотрудник может посчитать, что вам нужны ВВ антибиотики, а не пероральные антибиотики. В этом случае вам введут в/в лекарство в вену на руке во время пребывания в больнице.

## Что необходимо запомнить

- Не надевайте металлические предметы. Снимите все ювелирные украшения, включая пирсинг на теле. Используемое во время процедуры оборудование при соприкосновении с металлом может вызвать ожоги.
- Не наносите какой-либо лосьон, крем, дезодорант, макияж, пудру, духи или одеколон.
- Оставьте дома ценные вещи, например кредитные карты, ювелирные украшения и чековую книжку.
- Если вы носите контактные линзы, снимите их и наденьте очки. Во время этой процедуры контактные линзы могут травмировать глаза. Не забудьте взять футляр для них.

## Во время процедуры

- Когда придет время переодеться для процедуры, вам выдадут больничную рубашку, халат и нескользящие носки.
- Точное время начала процедуры может зависеть от продолжительности процедуры, которая была запланирована перед вашей. Медсестра/медбрат сообщит вам о наличии каких-либо непредвиденных задержек.
- Перед тем как отправиться в операционную вам потребуется снять слуховой аппарат, зубные и другие протезы, парик и религиозные атрибуты.

## Подготовьтесь к процедуре

- Когда придет время переодеться для процедуры, вам выдадут больничную рубашку, халат и нескользящие носки.
- Точное время начала процедуры может зависеть от продолжительности процедуры, которая была запланирована перед вашей. Медсестра/медбрат сообщит вам о наличии каких-либо непредвиденных задержек.
- Перед тем как отправиться в операционную вам потребуется снять слуховой аппарат, зубные и другие протезы, парик и религиозные атрибуты.

Процедура займет 20–30 минут.

## После процедуры

После процедуры и перед выпиской из больницы вам нужно будет помочиться.

Некоторая болезненность и ощущение дискомфорта после процедуры считается нормальным явлением, но большинство пациентов не чувствуют боли. Если вы испытываете болевые ощущения, можете принять acetaminophen (Tylenol®). Если acetaminophen не помогает, позвоните врачу.



**В течение 3 дней после процедуры постарайтесь удвоить количество жидкости, которую вы обычно употребляете.** Это поможет промыть мочевой пузырь, предотвратить инфекцию и свести к минимуму количество крови в моче. Кроме того, это поможет размягчить стул, не допустив раздражения прямой кишки.

## **Временное влияние на стул, мочу и сперму**

- У вас может появиться кровь в стуле. Также небольшое количество крови может выделиться из прямой кишки. Это может произойти сразу же после процедуры или в течение следующих нескольких дней при опорожнении кишечника.
- У вас может появиться кровь в моче в течение 7–14 дней после процедуры. Этот симптом может появляться и исчезать.
- Ваша сперма может иметь ржаво-красный цвет до 12 недель после процедуры. Это может быть вызвано наличием в ней небольшого количества крови.

## **Физическая активность**

- В течение первых 24 часов после процедуры оставайтесь в 2 часах езды до центра MSK. Если после процедуры у вас возникнут какие-либо проблемы, такие как повышение температуры или кровотечение, вам, возможно, придется обратиться в Центр неотложной помощи MSK (Urgent Care Center, UCC).
- Не занимайтесь сексом в течение 3 дней после процедуры.
- Следующие 5 дней после процедуры не занимайтесь никакими видами спорта, исключите занятия в спортзале, не катайтесь на велосипеде и не поднимайте ничего тяжелее 10 фунтов (4,5 кг).

## **Результаты исследований**

Результаты лабораторных исследований будут готовы примерно через 5–7 дней после проведения биопсии. Ваш медицинский сотрудник свяжется с

вами и расскажет вам о результатах. Вы также можете попросить предоставить вам копию результатов.

## Когда следует обращаться к своему медицинскому сотруднику?

Немедленно позвоните медицинскому сотруднику, если у вас возникло что-либо из перечисленного ниже:

- температура 101 °F (38,3 °C) или выше.
- сильное кровотечение из прямой кишки;
- непрекращающееся кровотечение из прямой кишки;
- не получается помочиться;
- ярко-красная кровь или большие сгустки крови в моче;
- потрясающий озноб;
- головокружение;
- возникли какие-либо другие проблемы, вопросы или опасения.

Если у вас возникли вопросы, обратитесь непосредственно к сотруднику своей медицинской бригады. Пациенты MSK могут обратиться к поставщику услуг после 17:00 либо в выходной или праздничный день, позвонив по номеру 212-639-2000.

Дополнительную информацию см. в нашей виртуальной библиотеке на сайте [www.mskcc.org/pe](http://www.mskcc.org/pe).

About Your Prostate Biopsy With Ultrasound Under Anesthesia - Last updated on March 25, 2021

Все права защищены и принадлежат Memorial Sloan Kettering Cancer Center