



ОБРАЗОВАТЕЛЬНЫЕ МАТЕРИАЛЫ ДЛЯ ПАЦИЕНТОВ И
УХАЖИВАЮЩИХ ЗА НИМИ ЛИЦ

О процедуре биопсии предстательной железы под контролем УЗИ с применением анестезии

Эта информация поможет вам подготовиться к процедуре биопсии предстательной железы под контролем УЗИ с применением анестезии. Анестезия — это лекарство, под действием которого вы заснете во время процедуры. Она также поможет вам узнать, чего ожидать после биопсии.

О предстательной железе

Предстательная железа представляет собой небольшой плотный орган размером примерно с грецкий орех. Она располагается перед прямой кишкой ниже мочевого пузыря (см. рисунок 1). Предстательная железа, совместно с другими железами вашего тела, служит для производства спермы. Она окружает мочеиспускательный канал

(трубчатый орган, выводящий мочу из мочевого пузыря).

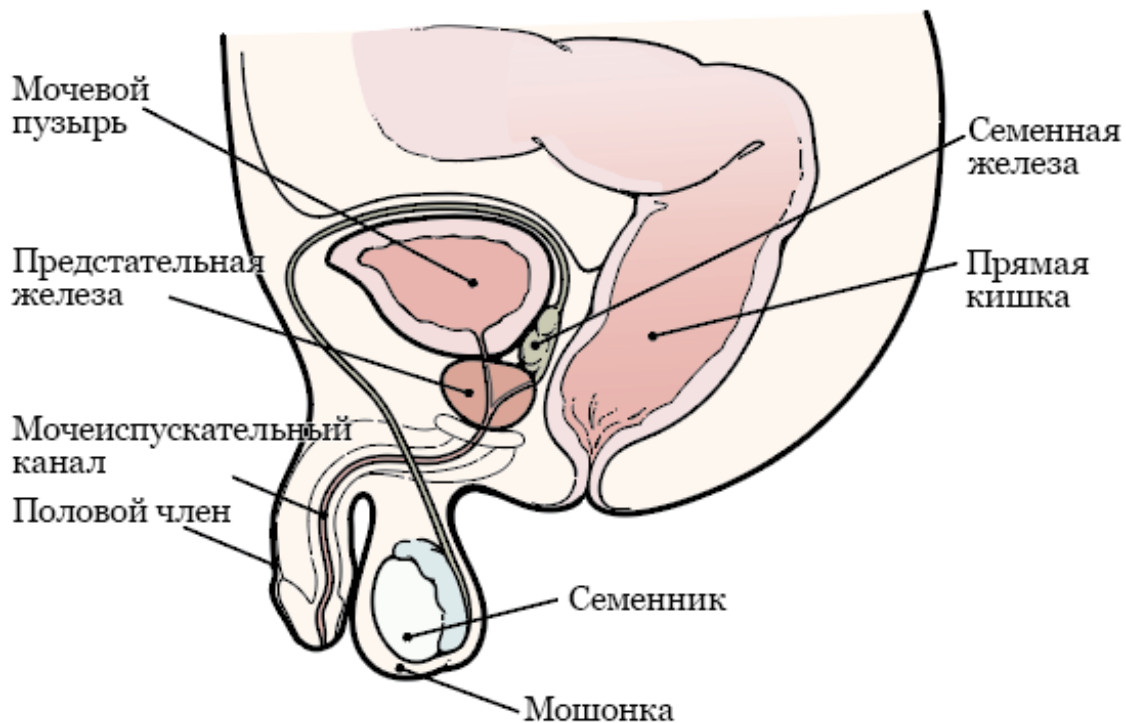


Рисунок 1. Предстательная железа и окружающие органы

Информация о процедуре биопсии предстательной железы под контролем УЗИ

Биопсия предстательной железы — это процедура взятия небольших кусочков ткани предстательной железы. Ультразвуковое исследование — это метод диагностического сканирования, предполагающий использование звуковых волн для получения изображений внутренних органов.

Во время биопсии ваш медицинский сотрудник будет использовать метод ультразвукового исследования,

чтобы взять ткани из нужных областей вашей предстательной железы. После биопсии ткань изучается под микроскопом на наличие патологических клеток.

Процедура биопсии предстательной железы под контролем УЗИ назначена на _____ (дата), выполнять процедуру будет _____ (медицинский сотрудник).

Подготовка к биопсии предстательной железы

Проконсультируйтесь со своим медицинским сотрудником

Сообщите своему медицинскому сотруднику, если вы принимаете антикоагулянты (лекарства, разжижающие кровь). Эти лекарства влияют на свертывание крови;

Ниже приводятся примеры распространенных лекарств, разжижающих кровь. Существуют и другие, поэтому обязательно сообщите своей лечащей команде обо всех принимаемых вами лекарствах. **Не прекращайте прием лекарства, разжижающего**

**кровь, не посоветовавшись со специалистом
вашей лечащей команды.**

- Apixaban (Eliquis[®])
- Aspirin
- Celecoxib (Celebrex[®])
- Cilostazol (Pletal[®])
- Clopidogrel (Plavix[®])
- Dabigatran (Pradaxa[®])
- Dalteparin (Fragmin[®])
- Dipyridamole (Persantine[®])
- Edoxaban (Savaysa[®])
- Енохaпарин (Lovenox[®])
- Fondaparinux (Arixtra[®])
- Непарин (подкожное введение)
- Meloxicam (Mobic[®])
- нестероидные противовоспалительные препараты (НПВП), такие как ibuprofen (Advil[®], Motrin[®]) и naproxen (Aleve[®])
- Pentoxifylline (Trental[®])
- Prasugrel (Effient[®])
- Rivaroxaban (Xarelto[®])
- Sulfasalazine (Azulfidine[®], Sulfazine[®])
- Ticagrelor (Brilinta[®])
- Tinzaparin (Innohep[®])
- Warfarin (Jantoven[®], Coumadin[®])

Также сообщите медицинскому сотруднику, если вы:

- принимаете стероиды, например prednisone (Deltasone[®]);

- вы принимали антибиотики в течение последних 3 месяцев;
- принимаете какие-либо другие лекарства, в том числе витамин E, поливитамины, лечебные средства из трав или какие-либо другие диетические добавки или домашние лечебные средства; Ознакомьтесь с материалом *Как проверить, содержит ли лекарство или добавка aspirin, другие НПВП, витамин E или рыбий жир* (www.mskcc.org/ru/cancer-care/patient-education/common-medications-containing-aspirin-and-other-nonsteroidal-anti-inflammatory-drugs-nsaids). В нем приводится информация о лекарствах, которые не следует принимать перед процедурой.

Купите все необходимое

Перед биопсией купите следующее:

- 1 клизма с физраствором, например, солевая клизма Fleet®. Вы можете купить ее в местной аптеке без рецепта.
- Пероральный антибиотик (антибиотик, который нужно проглатывать), если его назначил ваш медицинский сотрудник. Если вы принимаете пероральный антибиотик, ваш медицинский

сотрудник выпишет вам рецепт. Для получения дополнительной информации ознакомьтесь с разделом «Пероральные антибиотики».

Договоритесь с кем-нибудь, чтобы вас отвезли домой

У вас должен быть ответственный сопровождающий, который отвезет вас домой после процедуры.

Ответственный сопровождающий — это человек, который поможет вам безопасно добраться домой.

Этот человек должен иметь возможность связаться с вашей медицинской бригадой в случае возникновения каких-либо опасений. Договоритесь об этом заранее, до дня процедуры.

Если вам не удалось найти ответственного сопровождающего, который отвезет вас домой, позвоните в одно из указанных ниже агентств. Вам предоставят сопровождающего, который отвезет вас домой. Такие услуги платные, и вам потребуется обеспечить транспорт. Можно взять такси или арендовать машину, однако в этом случае все равно потребуется, чтобы с вами был ответственный сопровождающий.

Агентства в Нью-Йорке **Агентства в Нью-Джерси**

VNS Health: 888-735-8913 Caring People: 877-227-4649

Caring People: 877-227-4649

Что делать за 7 дней до биопсии предстательной железы

Прекратите принимать определенные лекарства

Перед биопсией вам может потребоваться прекратить прием некоторых лекарств. Примерами таких лекарств являются антикоагулянты, aspirin, лекарства, содержащие aspirin, мультивитамины и витамин E. Обсудите с медицинским сотрудником, прием каких лекарств вам можно прекратить. Следуйте его рекомендациям.

Для получения дополнительной информации ознакомьтесь с материалом *Как проверить, содержит ли лекарство или добавка aspirin, другие НПВП, витамин E или рыбий жир* (www.mskcc.org/ru/cancer-care/patient-education/common-medications-containing-aspirin-and-other-nonsteroidal-anti-inflammatory-drugs-nsaids).

Препараты для снижения массы тела

Если вы принимаете какие-либо препараты для снижения массы тела, спросите проводящего

процедуру медицинского сотрудника, что вам нужно сделать перед процедурой. Возможно, вам придется прекратить прием препарата и/или соблюдать другие указания по употреблению пищи и напитков перед процедурой. Выполняйте инструкции своего медицинского сотрудника.

Ниже приведены примеры препаратов для снижения массы тела. Существуют и другие, поэтому обязательно сообщите своей лечащей команде обо всех принимаемых вами лекарствах. Некоторые из них предназначены для лечения диабета, но иногда их назначают просто для снижения массы тела.

- Semaglutide (Wegovy[®], Ozempic[®], Rybelsus[®])
- Empagliflozin (Jardiance[®])
- Liraglutide (Saxenda[®], Victoza[®])
- Dulaglutide (Trulicity[®])
- Tirzepatide (Zepbound[®], Mounjaro[®])

Что делать за 2 дня до биопсии предстательной железы

Прекратите принимать нестероидные противовоспалительные препараты (nonsteroidal anti-inflammatory drugs [NSAIDs]).

Такие нестероидные противовоспалительные препараты, как ibuprofen (Advil® и Motrin®) и naproxen (Aleve®), могут вызвать кровотечение. Прекратите принимать их за 2 дня до процедуры. Если от медицинского сотрудника вы получили другие указания, тогда следуйте только им.

Для получения более подробной информации ознакомьтесь с материалом *Как проверить, содержит ли лекарство или добавка aspirin, другие НПВП, витамин E или рыбий жир* (www.mskcc.org/ru/cancer-care/patient-education/common-medications-containing-aspirin-and-other-nonsteroidal-anti-inflammatory-drugs-nsaids).

Что делать за 1 день до биопсии предстательной железы

Сотрудник приемного отделения позвонит вам после 14:00 накануне дня биопсии. Если биопсия запланирована на понедельник, вам позвонят в пятницу, которая будет идти перед ним. Если до 19:00 с вами никто не свяжется, позвоните по номеру 212-639-5014.

Сотрудник сообщит, когда вам следует приехать в больницу на биопсию. Вам также напомнят, как

пройти в отделение. Это будет один из перечисленных ниже адресов:

Центр предоперационной подготовки (Presurgical Center, PSC) на 2 этаже

1275 York Ave. (между East 67th Street и East 68th Street)

Лифт М, 2-й этаж

Центр предоперационной подготовки (Presurgical Center, PSC) на 6-м этаже

1275 York Ave. (между East 67th Street и East 68th Street)

Лифт В, 6-й этаж

Центр проведения операций и процедур Josie Robertson Surgery Center (JRSC)

1133 York Ave. (между East 61st Street и East 62nd Street)

Если состояние вашего здоровья изменилось или по какой-то причине вам необходимо отменить биопсию, позвоните своему хирургу. Со специалистами можно связаться с понедельника по пятницу с 9:00 до 17:00. После 17:00, в выходные и праздничные дни звоните по номеру 212-639-2000. Просите соединить вас с дежурным врачом.

Инструкции по употреблению пищи



Не ешьте после полуночи (12 часов ночи) накануне процедуры. Это также касается леденцов и жевательной резинки.

Если ваш медицинский сотрудник посоветовал вам прекратить прием пищи раньше полуночи, следуйте его указаниям. Некоторым людям перед процедурой необходимо воздерживаться от приема пищи (не есть) в течение более длительного периода времени.

Что делать в день биопсии предстательной железы

Инструкции по употреблению напитков

В период между полуночью и за 2 часа до времени прибытия в больницу пейте только те жидкости, которые указаны в списке ниже. Не пейте и не ешьте ничего другого. Ничего не пейте за 2 часа до прибытия.

- Воду
- Прозрачный яблочный сок, прозрачный виноградный сок или прозрачный клюквенный сок

- Напитки Gatorade или Powerade
- Черный кофе или обычный чай. Можно добавить сахар. Больше ничего не добавляйте.
 - Не добавляйте молоко или сливки, включая растительное молоко и молочный порошок.
 - Не добавляйте мед.
 - Не добавляйте ароматизированный сироп.

Если у вас диабет, обратите внимание на количество сахара в этих напитках. Если вы включите в свой рацион эти напитки без сахара, с низким содержанием сахара или без добавления сахара, будет легче контролировать уровень сахара в крови.

Перед операцией необходимо избегать обезвоживания, поэтому пейте, если испытываете жажду. Не пейте больше, чем вам нужно. Во время операции вам будут вводить жидкости внутривенно.



Ничего не пейте за 2 часа до прибытия. Это также касается воды.

Поставьте себе клизму с физраствором

Утром перед биопсией сделайте себе клизму с физраствором. Следуйте указаниям на упаковке.

Принимайте антибиотики

Вам нужно принять антибиотик, чтобы не допустить развития инфекции в результате проведения биопсии. **Ваш медицинский сотрудник скажет вам, какой антибиотик принять. Он также выпишет вам рецепт на один из перечисленных ниже антибиотиков.**

- Ciprofloxacin (Cipro[®]) 500 мг (2 таблетки)
 - Примите 1 таблетку за 2 часа до биопсии.
 - Примите 1 таблетку через 12 часов.
- Cefixime (Suprax[®]) 400 мг (1 таблетка)
 - Примите 1 таблетку за 2 часа до биопсии.
- Cefuroxime (Ceftin[®]) 500 мг (2 таблетки)
 - Примите 1 таблетку за 2 часа до биопсии.
 - Примите 1 таблетку через 12 часов.
- Sulfamethoxazole-trimethoprim (Bactrim[®]) 500 мг (2 таблетки)
 - Примите 1 таблетку за 2 часа до биопсии.
 - Примите 1 таблетку через 12 часов.

Внутривенный (ВВ) антибиотик

Ваш медицинский сотрудник может посчитать, что вам нужны ВВ антибиотики, а не пероральные антибиотики. В этом случае вам введут их в вену на руке во время пребывания в больнице.

Что необходимо запомнить

- Не надевайте металлических предметов. Снимите все ювелирные украшения, включая пирсинг на теле. Используемое во время биопсии оборудование при соприкосновении с металлом может вызвать ожоги.
- Не наносите какой-либо лосьон, крем, дезодорант, макияж, пудру, духи или одеколон.
- Оставьте дома ценные вещи, например, кредитные карты, ювелирные украшения и чековую книжку.
- Если вы носите контактные линзы, снимите их и наденьте очки. Во время этой процедуры контактные линзы могут травмировать глаза. Не забудьте взять футляр для них.

Чего стоит ожидать по прибытии

Различные медицинские работники попросят вас назвать и продиктовать по буквам ваше имя и дату рождения. Это необходимо для вашей безопасности.

В этот же день могут быть назначены процедуры для нескольких людей с одинаковыми или похожими именами.

Возможно, вам потребуется заполнить краткую анкету через портал для пациентов MyMSK, если вы еще этого не сделали.

Когда наступит время переодеться перед процедурой, вам выдадут больничную рубашку, халат и нескользящие носки.

Подготовьтесь к процедуре

Перед процедурой вам потребуется снять очки, слуховой аппарат, зубные и другие протезы, парик и религиозные атрибуты.

Вас проводят в процедурный кабинет. Один из сотрудников процедурного кабинета поможет вам лечь на процедурный стол.

Точное время начала биопсии может зависеть от продолжительности процедуры, которая была запланирована перед вашей. Медсестра/медбрат сообщит вам о наличии каких-либо непредвиденных задержек.

Биопсия займет 20–30 минут.

Что делать после биопсии предстательной железы

После биопсии и перед выпиской из больницы вам нужно будет помочиться.

Некоторая болезненность и ощущение дискомфорта после биопсии считается нормальным явлением, но большинство пациентов не чувствуют боли. Если вы испытываете болевые ощущения, можете принять acetaminophen (Tylenol®). Если acetaminophen не помогает, позвоните врачу.

В течение 3 дней после биопсии постарайтесь удвоить количество жидкости, которую вы обычно употребляете. Это поможет промыть мочевой пузырь, предотвратить инфекцию и свести к минимуму количество крови в моче. Кроме того, это поможет размягчить стул, не допустив раздражения прямой кишки.

Заполнение послеоперационной анкеты Recovery Tracker

Нам нужно знать, как вы себя чувствуете после выписки из больницы. Для облегчения ухода за вами мы отправим перечень вопросов в вашу учетную запись MyMSK. Мы будем делать это ежедневно в

течение 5 дней после вашей выписки. Эти вопросы называют послеоперационной анкетой Recovery Tracker.

Заполняйте анкету Recovery Tracker каждый день до полуночи (00:00). Это займет у вас всего 2–3 минуты. Ваши ответы на эти вопросы помогут нам понять, как вы себя чувствуете и что вам нужно.

В зависимости от ваших ответов, мы можем запросить у вас дополнительную информацию. В некоторых случаях мы можем попросить вас позвонить хирургу. Вы всегда можете позвонить в офис вашего хирурга, если у вас возникли какие-либо вопросы.

Для получения дополнительной информации ознакомьтесь с материалом *О вашей анкете Recovery Tracker* (www.mskcc.org/ru/cancer-care/patient-education/mym-sk-recovery-tracker).

Кратковременные последствия биопсии

Опорожнение кишечника

У вас может появиться кровь в стуле. Также небольшое количество крови может выделиться из прямой кишки. Это может произойти сразу же после биопсии или в течение следующих нескольких дней

при опорожнении кишечника.

Моча

Кровь в моче может присутствовать в течение 1-2 недель после биопсии. Этот симптом может появляться и исчезать.

сперма.

Ваша сперма может иметь ржаво-красный цвет до 12 недель после биопсии. Это может быть вызвано наличием в ней небольшого количества крови.

Физическая активность после биопсии

Сообщите медсестре/медбрату, если в течение первых 24 часов после биопсии вы не сможете находиться в 2 часах езды до центра MSK. Возможно, вам придется обратиться в Центр неотложной помощи MSK (Urgent Care Center, UCC), если у вас возникнут какие-либо проблемы после биопсии, например, повышение температуры или кровотечение.

Избегайте половых контактов в течение 3 дней после биопсии.

В течение 5 дней после биопсии вам не рекомендуется следующее:

- занятия спортом;
- тренировки в спортзале;
- езда на велосипеде;
- поднятие тяжестей весом более 10 фунтов (4,5 кг).

Получение результатов лабораторных исследований

Результаты лабораторных исследований будут готовы примерно через 5–7 дней после биопсии. Ваш медицинский сотрудник свяжется с вами и расскажет вам о результатах. Вы также можете попросить предоставить вам копию результатов.

Когда следует обращаться к своему медицинскому сотруднику

Немедленно позвоните своему медицинскому сотруднику, если у вас:

- температура 101 °F (38,3 °C) или выше;
- сильное кровотечение из прямой кишки.
- кровотечение из прямой кишки, которое невозможно остановить;
- отсутствие мочеиспускания;
- ярко-красная кровь или большие сгустки крови в моче;

- потрясающий озноб;
- головокружение;
- какие-либо другие проблемы, вопросы или опасения.

If you have questions or concerns, contact your healthcare provider. A member of your care team will answer Monday through Friday from 9 a.m. to 5 p.m. Outside those hours, you can leave a message or talk with another MSK provider. There is always a doctor or nurse on call. If you're not sure how to reach your healthcare provider, call 212-639-2000.

Дополнительную информацию см. в нашей виртуальной библиотеке на сайте www.mskcc.org/pe.

About Your Prostate Biopsy With Ultrasound Under Anesthesia -
Last updated on July 25, 2024

Все права защищены и принадлежат Memorial Sloan Kettering Cancer Center