



ОБРАЗОВАТЕЛЬНЫЕ МАТЕРИАЛЫ ДЛЯ ПАЦИЕНТОВ И
УХАЖИВАЮЩИХ ЗА НИМИ ЛИЦ

О трансректальной биопсии предстательной железы под контролем УЗИ

Эта информация поможет вам подготовиться к процедуре трансректальной биопсии предстательной железы под контролем УЗИ. Она также поможет вам узнать, чего ожидать после биопсии.

О предстательной железе

Предстательная железа представляет собой небольшой плотный орган размером примерно с грецкий орех. Она располагается перед прямой кишкой ниже мочевого пузыря (см. рисунок 1). Предстательная железа, совместно с другими железами вашего тела, служит для производства спермы. Она окружает мочеиспускательный канал (трубчатый орган, выводящий мочу из мочевого пузыря).

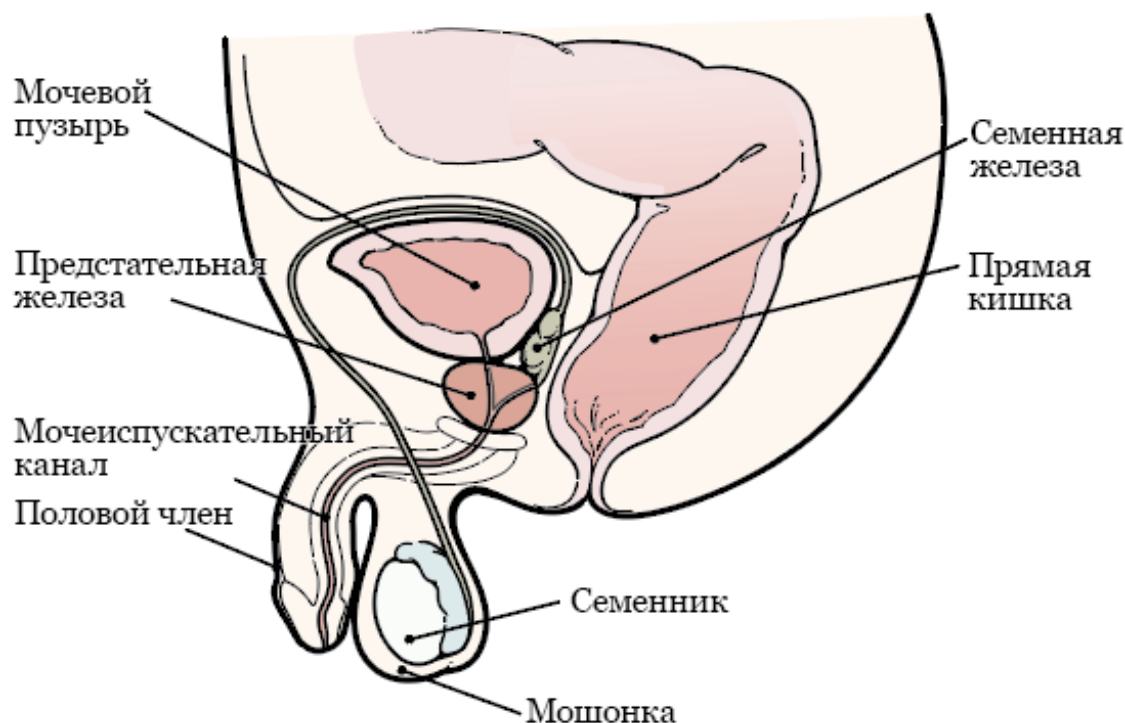


Рисунок 1. Предстательная железа и окружающие органы

Информация о процедуре биопсии предстательной железы под контролем УЗИ

Биопсия предстательной железы — это процедура взятия небольших кусочков ткани предстательной железы. Ультразвуковое исследование — это метод диагностического сканирования, предполагающий использование звуковых волн для получения изображений внутренних органов.

Во время биопсии ваш медицинский сотрудник будет использовать метод ультразвукового исследования, чтобы взять ткани из нужных областей вашей предстательной железы. После биопсии ткань

изучается под микроскопом на наличие аномальных клеток.

Процедура биопсии предстательной железы под контролем УЗИ назначена на _____ (дата), выполнять процедуру будет _____ (медицинский сотрудник).

Подготовка к биопсии предстательной железы

Проконсультируйтесь со своим медицинским сотрудником

Сообщите своему медицинскому сотруднику, если вы принимаете антикоагулянты (лекарства, разжижающие кровь). эти лекарства влияют на свертывание крови;

Ниже мы привели примеры распространенных лекарств, разжижающих кровь. Существуют и другие, поэтому обязательно сообщите своей лечащей команде обо всех принимаемых вами лекарствах. Не прекращайте прием лекарства, разжижающего кровь, не посоветовавшись со специалистом вашей лечащей команды.

- Apixaban (Eliquis®)
- Aspirin
- Celecoxib (Celebrex®)
- Cilostazol (Pletal®)
- Clopidogrel (Plavix®)
- Dabigatran (Pradaxa®)
- Dalteparin (Fragmin®)
- Dipyridamole (Persantine®)
- Edoxaban (Savaysa®)
- Enoxaparin (Lovenox®)
- Fondaparinux (Arixtra®)
- Гепарин инъекция (укол)
- Meloxicam (Mobic®)
- Нестероидные противовоспалительные лекарства (Nonsteroidal anti-inflammatory drugs (NSAID)), такие, как ibuprofen (Advil®, Motrin®) и naproxen (Aleve®)
- Pentoxifylline (Trental®)
- Prasugrel (Effient®)
- Rivaroxaban (Xarelto®)
- Sulfasalazine (Azulfidine®, Sulfazine®)
- Ticagrelor (Brilinta®)
- Tinzaparin (Innohep®)
- Warfarin (Jantoven®, Coumadin®)

Также сообщите медицинскому сотруднику, если вы:

- принимаете стероиды, например prednisone (Deltasone®);
- вы принимали антибиотики в течение последних 3

месяцев;

- принимаете какие-либо другие лекарства, в том числе витамин Е, поливитамины, лечебные средства из трав или какие-либо другие диетические добавки или домашние лечебные средства; Ознакомьтесь с материалом *Как проверить, содержит ли лекарство или добавка aspirin, другие НПВП, витамин Е или рыбий жир* (www.mskcc.org/ru/cancer-care/patient-education/common-medications-containing-aspirin-and-other-nonsteroidal-anti-inflammatory-drugs-nsaids) . В нем приводится информация о лекарствах, которые не следует принимать перед процедурой.

Купите все необходимое

Перед биопсией купите следующее:

- 1 клизма с физраствором, например, солевая клизма Fleet®. Вы можете купить ее в местной аптеке без рецепта.
- Пероральный антибиотик (антибиотик, который нужно проглатывать), если его назначил ваш медицинский сотрудник. Если вы принимаете пероральный антибиотик, ваш медицинский сотрудник выпишет вам рецепт. Для получения дополнительной информации ознакомьтесь с разделом «Антибиотики» (Antibiotics).

Договоритесь с кем-нибудь, чтобы вас отвезли домой
Некоторые пациенты после биопсии испытывают головокружение. Лучше всего договориться, чтобы кто-то отвез вас домой после процедуры. Если понадобится, вам смогут помочь.

Что делать за 5–7 дней до биопсии

Прекратите принимать определенные лекарства

Перед биопсией вам может потребоваться прекратить прием некоторых лекарств. Примерами таких лекарств являются антикоагулянты, aspirin, лекарства, содержащие aspirin, мультивитамины и витамин E. Обсудите с медицинским сотрудником, прием каких лекарств вам можно прекратить. Следуйте полученным рекомендациям.

Для получения более подробной информации ознакомьтесь с материалом *Как проверить, содержит ли лекарство или добавка aspirin, другие НПВП, витамин E или рыбий жир* (www.mskcc.org/ru/cancer-care/patient-education/common-medications-containing-aspirin-and-other-nonsteroidal-anti-inflammatory-drugs-nsaids).

Что делать за 2 дня до биопсии

Прекратите принимать нестероидные противовоспалительные препараты (nonsteroidal anti-inflammatory drugs [NSAIDs]).

Такие нестероидные противовоспалительные препараты, как ibuprofen (Advil® и Motrin®) и naproxen (Aleve®), могут вызвать кровотечение. Прекратите принимать их за 2 дня до процедуры. Если от медицинского сотрудника вы получили другие указания, тогда следуйте только им.

Для получения более подробной информации ознакомьтесь с материалом *Как проверить, содержит ли лекарство или добавка aspirin, другие НПВП, витамин E или рыбий жир* (www.mskcc.org/ru/cancer-care/patient-education/common-medications-containing-aspirin-and-other-nonsteroidal-anti-inflammatory-drugs-nsaids).

Что делать в день биопсии предстательной железы

Утром перед биопсией сделайте себе клизму с физраствором. Следуйте указаниям на упаковке.

Употребляйте пищу и напитки как обычно. Если вы не поели перед биопсией, ее могут отложить.

Принимайте антибиотики

Вам нужно принять антибиотик, чтобы не допустить развития инфекции в результате проведения биопсии. Ваш медицинский сотрудник расскажет, какой антибиотик принять. Он также выпишет вам рецепт на

один из перечисленных ниже антибиотиков.

- Ciprofloxacin (Cipro®) 500 мг (2 таблетки)
 - Примите 1 таблетку за 2 часа до биопсии.
 - Примите 1 таблетку через 12 часов.
- Cefixime (Suprax®) 400 мг (1 таблетка)
 - Примите 1 таблетку за 2 часа до биопсии.
- Cefuroxime (Ceftin®) 500 мг (2 таблетки)
 - Примите 1 таблетку за 2 часа до биопсии.
 - Примите 1 таблетку через 12 часов.
- Sulfamethoxazole-trimethoprim (Bactrim®) 500 мг (2 таблетки)
 - Примите 1 таблетку за 2 часа до биопсии.
 - Примите 1 таблетку через 12 часов.

Внутривенный (ВВ) антибиотик

Ваш медицинский сотрудник может посчитать, что вам нужны ВВ антибиотики, а не пероральные антибиотики. В этом случае вам введут их в вену на руке за 1 час до биопсии.

Во время биопсии

Сначала медицинский сотрудник аккуратно введет вам зонд в прямую кишку. Он нанесет на зонд обезболивающую (вызывающую онемение) смазку,

чтобы облегчить введение. После введения зонда он сделает вам инъекцию (укол) анестетика возле предстательной железы, чтобы обезболить место выполнения биопсии.

Для визуализации предстательной железы в зонде используется ультразвук. Он также оснащен высокоскоростным биопсийным пистолетом с маленькой тонкой иглой, с помощью которой ваш медицинский сотрудник возьмет образец ткани. Медицинский сотрудник может взять до 18 образцов.

Продолжительность биопсии обычно составляет 20–30 минут.

Что делать после биопсии предстательной железы

Некоторая болезненность и ощущение дискомфорта после биопсии считается нормальным явлением, но большинство пациентов не чувствуют боли. Если вы испытываете болевые ощущения, можете принять acetaminophen (Tylenol®). Если acetaminophen не помогает, позвоните врачу.

В течение 3 дней после биопсии постарайтесь удвоить количество жидкости, которую вы обычно употребляете. Это поможет промыть мочевой пузырь,

предотвратить развитие инфекции и уменьшить количество крови в моче. Это также поможет размягчить стул (каловые массы) без раздражения прямой кишки.

Кратковременные последствия биопсии

Опорожнение кишечника

У вас может появиться кровь в стуле. Также небольшое количество крови может выделиться из прямой кишки. Это может произойти сразу же после биопсии или в течение следующих нескольких дней при опорожнении кишечника.

Моча

Кровь в моче может присутствовать в течение 1–2 недель после биопсии. Этот симптом может появляться и исчезать.

сперма.

Ваша сперма может иметь ржаво-красный цвет до 12 недель после биопсии. Это может быть вызвано наличием в ней небольшого количества крови.

Физическая активность после биопсии

Сообщите медсестре/медбрату, если в течение первых 24 часов после биопсии вы не сможете находиться в 2 часах езды до центра MSK. Возможно, вам придется обратиться в Центр неотложной помощи MSK (Urgent

Care Center, UCC), если у вас возникнут какие-либо проблемы после биопсии, например, повышение температуры или кровотечение.

Избегайте половых контактов в течение 3 дней после биопсии.

В течение 5 дней после биопсии вам не рекомендуется следующее:

- занятия спортом;
- тренировки в спортзале;
- езда на велосипеде;
- поднятие тяжестей весом более 10 фунтов (4,5 кг).

Получение результатов лабораторных исследований

Результаты лабораторных исследований будут готовы примерно через 5–7 дней после биопсии. Ваш медицинский сотрудник свяжется с вами и расскажет вам о результатах. Вы также можете попросить предоставить вам копию результатов.

Когда следует обращаться к своему медицинскому сотруднику

Немедленно позвоните своему медицинскому сотруднику, если у вас:

- температура 101 °F (38,3 °C) или выше;
- сильное кровотечение из прямой кишки;
- непрекращающееся кровотечение из прямой кишки;
- не получается помочиться;
- ярко-красная кровь или большие сгустки крови в моче;
- потрясающий озноб;
- головокружение;
- какие-либо другие проблемы, вопросы или опасения.

If you have questions or concerns, contact your healthcare provider. A member of your care team will answer Monday through Friday from 9 a.m. to 5 p.m. Outside those hours, you can leave a message or talk with another MSK provider. There is always a doctor or nurse on call. If you're not sure how to reach your healthcare provider, call 212-639-2000.

Дополнительную информацию см. в нашей виртуальной библиотеке на сайте www.mskcc.org/pe.

About Your Transrectal Prostate Biopsy With Ultrasound - Last updated on July 25, 2024

Все права защищены и принадлежат Memorial Sloan Kettering Cancer Center