



## ОБРАЗОВАТЕЛЬНЫЕ МАТЕРИАЛЫ ДЛЯ ПАЦИЕНТОВ И УХАЖИВАЮЩИХ ЗА НИМИ ЛИЦ

# О нанесении реперных точек на предстательной железе

Эта информация поможет вам подготовиться к процедуре нанесения реперных точек на предстательной железе. Из нее вы также узнаете, чего ожидать до, во время и после процедуры. Вы пройдете эту процедуру перед началом курса радиотерапии.

Предстательная железа имеет форму грецкого ореха. Она располагается ниже мочевого пузыря, перед прямой кишкой (см. рисунок 1). Она окружает мочеиспускательный канал, который представляет собой трубчатый орган, выводящий мочу из мочевого пузыря. Предстательная железа разжижает сперму, выделяя так называемую эякуляторную жидкость.

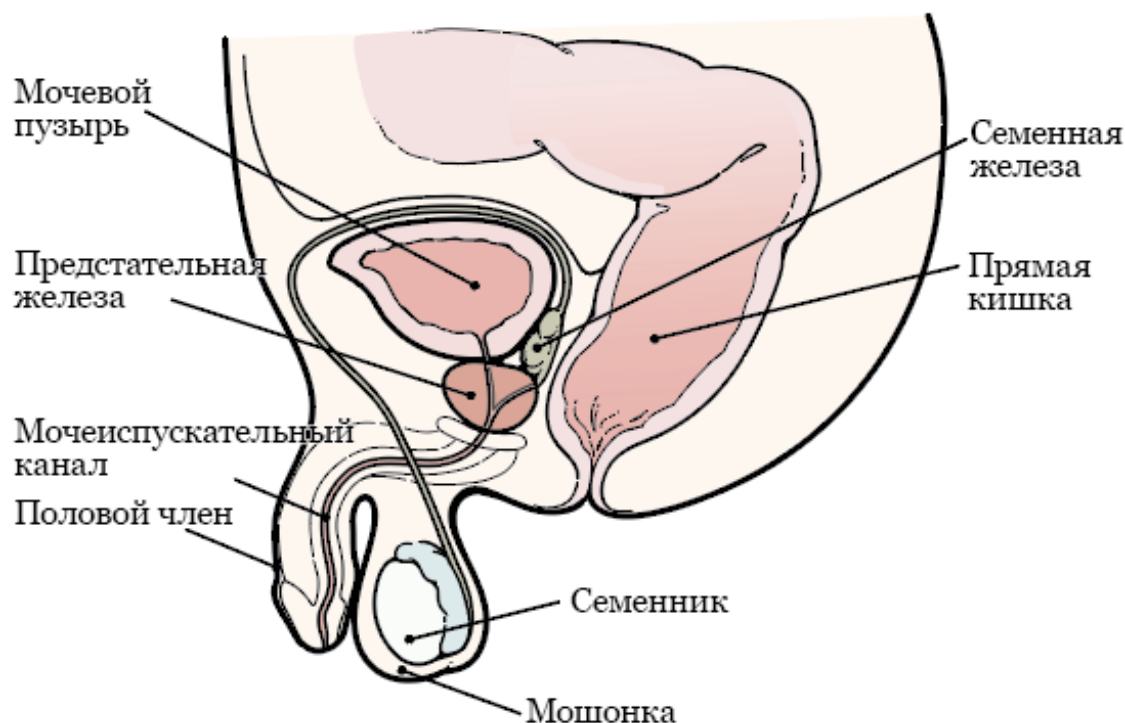


Рисунок 1. Предстательная железа и окружающие органы

## Информация о реперных точках

Реперные точки — это крошечные металлические объекты размером с зерно риса. Они помогают медицинскому сотруднику выравнивать пучки излучения, чтобы каждый раз они попадали строго в одно и то же место. Реперные точки также помогают медицинскому сотруднику нацелиться на опухоль и не задеть прилежащие здоровые ткани.

Реперные точки останутся в вашей предстательной железе после окончания лечения. Наличие реперных точек в предстательной железе не вредит вам или вашему здоровью.



Ваш прием для нанесения реперных точек на предстательной железе назначен на

\_\_\_\_\_ (дата) у

\_\_\_\_\_ (медицинский

сотрудник).

## До процедуры

Сообщите медицинскому сотруднику, если:

- вы принимаете антикоагулянты (лекарства, разжижающие кровь). Примеры таких лекарств приводятся в разделе «Задайте вопросы о принимаемых вами лекарствах»;
- принимаете какие-либо стероидные лекарства (например, prednisone);
- вы принимаете пищевые добавки (например, на основе трав, а также, витамины, минералы, натуральные или домашние лечебные средства);
- вы принимали антибиотики в течение последних 3 месяцев; Антибиотик – это лекарство, помогающее предотвратить развитие инфекции;
- у вас когда-либо была другая инфекция или вы были госпитализированы после биопсии предстательной

железы;

- имеете какие-либо проблемы с сердцем;
- вам установлены имплантированные устройства (к примеру, протезы коленного или тазобедренного суставов);
- у вас аллергия на антибиотик ciprofloxacin (Cipro®) или на другие лекарства;
- у вас была инфекция мочеполовой системы в течение последнего месяца;
- у вас была травма ахиллова сухожилия или тендинит (воспаление сухожилий);
- вы испытываете проблемы со слухом;
- вы работаете в больнице или доме престарелых.

## **Подготовьте все необходимое**

- Одну клизму с физраствором (например солевая клизма Fleet®). Вы можете купить ее в местной аптеке без рецепта.
- Пероральный антибиотик, если он рекомендован вашим медицинским сотрудником. Пероральный антибиотик — это антибиотик, который нужно проглотить. Если вы принимаете пероральный антибиотик, ваш медицинский сотрудник отправит рецепт в вашу аптеку. Для получения

дополнительной информации ознакомьтесь с разделом «Антибиотики».

### **Продумайте, как будете возвращаться домой**

Некоторые пациенты после процедуры испытывают головокружение (как будто они могут упасть в обморок). Лучше всего договориться, чтобы кто-то отвез вас домой после процедуры. Если понадобится, вам смогут помочь.

### **Спросите о ваших лекарствах**

Возможно, перед процедурой вам придется прекратить прием некоторых лекарств. Обсудите с медицинским сотрудником, прием каких лекарств вам можно прекратить.

Ниже приведено несколько распространенных примеров, но существуют и другие. Обязательно расскажите своей лечащей команде обо всех принимаемых вами лекарствах, включая рецептурные и безрецептурные препараты. Рецептное лекарство — это лекарство, которое можно получить только по рецепту врача. Безрецептурное лекарство — это лекарство, которое можно купить без рецепта.



Очень важно правильно принимать лекарства в период перед процедурой. Если вы не выполните это требование, нам, возможно,

придется перенести вашу процедуру.

## **Антикоагулянты (Лекарства, разжижающие кровь)**

Антикоагулянты — это лекарства, которые влияют на свертываемость крови. Если вы принимаете какие-либо антикоагулянты, спросите проводящего процедуру медицинского сотрудника, как вам лучше поступить. Он может рекомендовать прекратить прием лекарств. Это будет зависеть от типа предстоящей вам процедуры и причины, по которой вы принимаете антикоагулянты.

Ниже мы привели примеры распространенных лекарств, разжижающих кровь. Существуют и другие, поэтому обязательно сообщите своей лечащей команде обо всех принимаемых вами лекарствах. Не прекращайте прием лекарства, разжижающего кровь, не посоветовавшись со специалистом вашей лечащей команды.

- Apixaban (Eliquis®)
- Aspirin
- Celecoxib (Celebrex®)
- Cilostazol (Pletal®)
- Clopidogrel (Plavix®)
- Dabigatran (Pradaxa®)
- Dalteparin (Fragmin®)
- Dipyridamole (Persantine®)
- Edoxaban (Savaysa®)
- Enoxaparin (Lovenox®)
- Fondaparinux (Arixtra®)
- Гепарин инъекция (укол)
- Meloxicam (Mobic®)
- Нестероидные противовоспалительные лекарства (Nonsteroidal anti-inflammatory drugs (NSAID)), такие, как ibuprofen (Advil®, Motrin®) и naproxen (Aleve®)
- Pentoxifylline (Trental®)
- Prasugrel (Effient®)
- Rivaroxaban (Xarelto®)
- Sulfasalazine (Azulfidine®, Sulfazine®)
- Ticagrelor (Brilinta®)
- Tinzaparin (Innohep®)
- Warfarin (Jantoven®, Coumadin®)

**Соблюдайте указания медицинского сотрудника при приеме аспирина**

Аспирин может вызвать кровотечение. Если вы принимаете аспирин и лекарства, содержащие

аспирин, возможно, вам придется изменить дозу или прекратить их прием за 7 дней до процедуры. Выполняйте инструкции своего медицинского сотрудника. Не прекращайте прием аспирина без соответствующих указаний.

Для получения более подробной информации ознакомьтесь с материалом *Как проверить, содержит ли лекарство или добавка aspirin, другие НПВП, витамин E или рыбий жир* ([www.mskcc.org/ru/cancer-care/patient-education/common-medications-containing-aspirin-and-other-nonsteroidal-anti-inflammatory-drugs-nsaids](http://www.mskcc.org/ru/cancer-care/patient-education/common-medications-containing-aspirin-and-other-nonsteroidal-anti-inflammatory-drugs-nsaids)).

**Прекратите принимать нестероидные противовоспалительные препараты (nonsteroidal anti-inflammatory drugs [NSAIDs]).**

Такие нестероидные противовоспалительные препараты, как ibuprofen (Advil® и Motrin®) и naproxen (Aleve®), могут вызвать кровотечение. Прекратите принимать их за 2 дня до процедуры. Если от медицинского сотрудника вы получили другие указания, тогда следуйте только им.

Для получения более подробной информации ознакомьтесь с материалом *Как проверить, содержит ли лекарство или добавка aspirin, другие НПВП, витамин E или рыбий жир* ([www.mskcc.org/ru/cancer-care/patient-education/common-medications-containing-aspirin-and](http://www.mskcc.org/ru/cancer-care/patient-education/common-medications-containing-aspirin-and)



other-nonsteroidal-anti-inflammatory-drugs-nsaids).

## День проведения процедуры

- Утром перед процедурой сделайте себе клизму с физраствором. Следуйте указаниям на упаковке.
- Употребляйте пищу и напитки как обычно. Если вы не поели перед процедурой, после процедуры вы можете почувствовать головокружение или потерять сознание.

### антибиотики;

Вам нужно принять антибиотик, чтобы не допустить развития инфекции в результате проведения процедуры. Ваш медицинский сотрудник расскажет, какой антибиотик принять. Перед процедурой он отправит рецепт в вашу аптеку. Вы примете один из перечисленных ниже антибиотиков.

### Пероральные антибиотики

- Ciprofloxacin (Cipro®) 500 миллиграмм (мг): вам потребуется принять 2 дозы этого антибиотика. В качестве первой дозы примите 1 таблетку за 2 часа до процедуры. Вторую дозу вы примете после процедуры. Инструкции по приему второй дозы приведены в разделе «После процедуры».
- Cefixime (Suprax®) 400 миллиграмм (мг): примите 1

таблетку за 2 часа до процедуры.

- Cefuroxime (Ceftin®) миллиграмм (мг): вам потребуется принять 2 дозы этого антибиотика. В качестве первой дозы примите 1 таблетку за 2 часа до процедуры. Вторую дозу вы примете после процедуры. Инструкции по приему второй дозы приведены в разделе «После процедуры».

## **Внутривенные (в/в) антибиотики**

Ваш медицинский сотрудник может принять решение о том, что вам нужны внутривенные (в/в), а не пероральные антибиотики. В этом случае вам введут в/в лекарство в вену на руке. Это лекарство будет введено вам за 1 час до процедуры.

## **Во время процедуры**

Сначала медицинский сотрудник аккуратно введет вам зонд (датчик) в прямую кишку. Чтобы облегчить введение, он нанесет на зонд обезболивающий (вызывающий онемение) смазывающий гель. Вам также могут сделать инъекцию (укол) местного анестетика, чтобы вызвать онемение участка вокруг предстательной железы.

В зонде используется ультразвук (звуковые волны) для создания изображений предстательной железы. Также к нему прикреплена тонкая игла. Ваш медицинский

сотрудник будет направлять иглу при помощи ультразвука. С помощью иглы он установит 3 реперные точки на двух различных участках предстательной железы. После нанесения реперных точек медицинский сотрудник удалит зонд и иглу.

Эта процедура займет примерно 15 минут. Перед вашей выпиской из клиники медицинский сотрудник расскажет вам, как ухаживать за собой дома.

## После процедуры

### Указания по приему лекарств

Если вы принимаете пероральный антибиотик, соблюдайте следующие указания. Это поможет предотвратить развитие инфекции в вашей предстательной железе.

- Ciprofloxacin (Cipro®) 500 мг: в качестве второй и последней дозы примите 1 таблетку через 12 часов после приема первой дозы.
- Cefuroxime (Ceftin®) 500 мг: в качестве второй и последней дозы примите 1 таблетку через 12 часов после приема первой дозы.

Некоторая болезненность после процедуры считается нормальным явлением, но большинство пациентов не чувствуют боли. Если вы испытываете болевые

ощущения, можете принять acetaminophen (Tylenol®). Если acetaminophen не помогает, позвоните вашему медицинскому сотруднику.

## **Прием пищи и питье**

Сразу после процедуры вы можете вернуться к обычному рациону питания. В течение 3 дней после процедуры постарайтесь удвоить количество жидкости, которую вы обычно употребляете. Это поможет промыть мочевой пузырь, предотвратить развитие инфекции и уменьшить количество крови в моче. Кроме того, это поможет размягчить стул и не допустить раздражения прямой кишки.

## **Временное влияние на стул, мочу и сперму**

- У вас может появиться кровь в стуле. Также небольшое количество крови может выделиться из прямой кишки. Это может происходить во время опорожнения кишечника. Такие симптомы могут возникнуть сразу после процедуры или в течение нескольких дней после нее.
- У вас может появиться кровь в моче в течение 7–14 дней после процедуры. Кровотечение может появляться и исчезать.
- Ваша сперма может иметь ржаво-красный цвет до 12 недель после процедуры. Это может быть вызвано

наличием в ней небольшого количества крови.

## **Физическая активность и упражнения**

- Исключите половую активность в течение 3 дней после процедуры.
- Следующие мероприятия крайне не рекомендуются в течение первых 5–7 дней после процедуры:
  - занятия спортом;
  - тренировки в спортзале;
  - езда на велосипеде;
  - подъем тяжестей больше 10 фунтов (4,5 кг).

## **Когда следует обращаться к своему медицинскому сотруднику?**

Немедленно позвоните своему медицинскому сотруднику, если у вас:

- сильное кровотечение из прямой кишки;
- непрекращающееся кровотечение из прямой кишки;
- кровь в стуле.
- трудности с мочеиспусканием;
- ярко-красная кровь или крупные сгустки крови в моче;
- температура 101 °F (38,3 °C) или выше;

- озноб;
- головокружение;
- боль, которая усиливается или не проходит после приема безрецептурного обезболивающего лекарства.

If you have questions or concerns, contact your healthcare provider. A member of your care team will answer Monday through Friday from 9 a.m. to 5 p.m. Outside those hours, you can leave a message or talk with another MSK provider. There is always a doctor or nurse on call. If you're not sure how to reach your healthcare provider, call 212-639-2000.

Дополнительную информацию см. в нашей виртуальной библиотеке на сайте [www.mskcc.org/pe](http://www.mskcc.org/pe).

About Your Prostate Fiducial Marker Placement - Last updated on December 15, 2022

Все права защищены и принадлежат Memorial Sloan Kettering Cancer Center