



ОБРАЗОВАТЕЛЬНЫЕ МАТЕРИАЛЫ ДЛЯ ПАЦИЕНТОВ И
УХАЖИВАЮЩИХ ЗА НИМИ ЛИЦ

Информация о трансперинеальной биопсии предстательной железы под ультразвуковым контролем с применением анестезии

Эта информация поможет вам подготовиться к процедуре трансперинеальной биопсии предстательной железы под ультразвуковым контролем с применением анестезии (лекарства, под действием которого вы заснете). Она также поможет вам узнать, чего ожидать после биопсии.

Процедура трансперинеальной биопсии предстательной железы под ультразвуковым контролем с применением анестезии назначена на _____ (дата), выполнять процедуру будет _____ (медицинский сотрудник).

О предстательной железе

Предстательная железа представляет собой небольшой плотный орган размером примерно с грецкий орех. Вместе с другими железами вашего тела она служит для производства спермы.

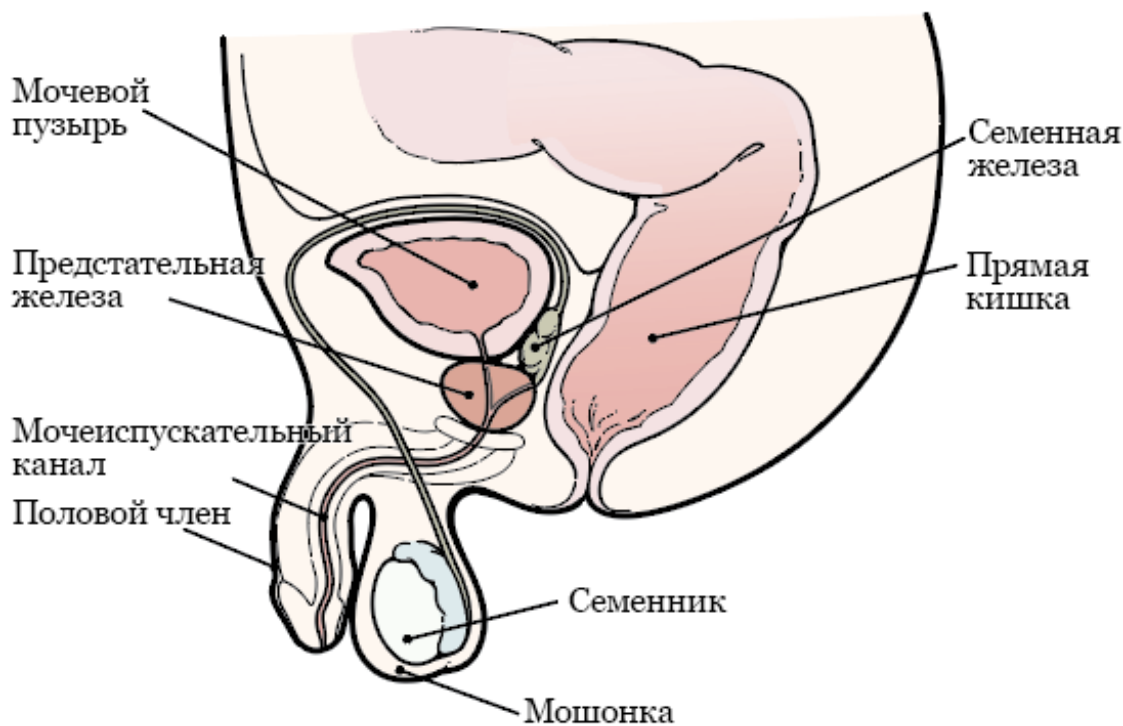


Рисунок 1. Предстательная железа и окружающие органы

Предстательная железа располагается перед прямой кишкой ниже мочевого пузыря (см. рисунок 1). Она окружает мочеиспускательный канал (трубчатый орган, выводящий мочу из мочевого пузыря).

Информация о биопсии предстательной железы

Биопсия предстательной железы — это процедура

взятия небольших кусочков ткани предстательной железы. Ваш медицинский сотрудник использует тонкую иглу для забора ткани. Иглу вводят в предстательную железу через область между мошонкой и анальным отверстием. Эта область называется промежностью.

Ультразвуковое исследование — это метод диагностического сканирования, предполагающий использование звуковых волн для получения изображений внутренних органов. Во время биопсии ваш медицинский сотрудник будет использовать метод ультразвукового исследования, который поможет взять ткань из определенных участков предстательной железы.

После биопсии ваш медицинский сотрудник отправит кусочки ткани патоморфологу центра MSK. Патоморфолог — это врач, который ставит диагноз с помощью микроскопа. Этот специалист проверит ткани на наличие аномальных (патологических) клеток.

Подготовка к биопсии предстательной железы

Проконсультируйтесь со своим медицинским сотрудником

Сообщите медицинскому сотруднику, если вы:

- принимаете антикоагулянты (лекарства, разжижающие кровь) — Эти лекарства влияют на свертывание крови.
- принимаете стероиды, например prednisone (Deltasone®);стероиды — это лекарства, которые помогают справиться с воспалением (отеком);
- принимаете какие-либо другие рецептурные или безрецептурные лекарства, включая пластыри и кремы;
- принимаете какие-либо пищевые добавки, такие как витамин E, мультивитамины, растительные или домашние лекарственные средства.

Купите все необходимое

Перед биопсией купите следующее:

- Одну клизму с физраствором (например солевая клизма Fleet®). Вы можете купить ее в местной аптеке без рецепта.
- Ваш медицинский сотрудник может выслать рецепт на таблетки tamsulosin (Flomax®) 0,4 миллиграмма (мг) в вашу аптеку. Заберите это лекарство не позднее чем за 2 дня до запланированной биопсии.

Договоритесь с кем-нибудь, чтобы вас отвезли домой
У вас должен быть ответственный сопровождающий, который отвезет вас домой после процедуры.

Ответственный сопровождающий — это человек, который поможет вам безопасно добраться домой. Этот человек должен иметь возможность связаться с вашей лечащей командой в случае возникновения каких-либо опасений. Договоритесь об этом заранее, до дня процедуры.

Если вам не удалось найти ответственного сопровождающего, который отвезет вас домой, позвоните в одно из указанных ниже агентств. Вам предоставят сопровождающего, который отвезет вас домой. Такие услуги платные, и вам потребуется обеспечить транспорт. Можно взять такси или арендовать машину, однако в этом случае все равно потребуется, чтобы с вами был ответственный сопровождающий.

Агентства в Нью-Йорке

VNS Health: 888-735-8913

Caring People: 877-227-4649

Агентства в Нью-Джерси

Caring People: 877-227-4649

За 7 дней до биопсии предстательной железы

Соблюдайте указания медицинского сотрудника по приему лекарств.

Перед биопсией вам может потребоваться прекратить прием некоторых лекарств. Примерами таких лекарств являются антикоагулянты, aspirin, лекарства, содержащие aspirin, мультивитамины и витамин E. Обсудите с медицинским сотрудником, прием каких лекарств вам можно прекратить. Следуйте полученным указаниям.

Для получения информации о лекарствах, содержащих aspirin и витамин E, ознакомьтесь с материалом *Как проверить, содержит ли лекарство или добавка aspirin, другие НПВП, витамин E или рыбий жир* (www.mskcc.org/ru/cancer-care/patient-education/common-medications-containing-aspirin-and-other-nonsteroidal-anti-inflammatory-drugs-nsaids).

Лекарства GLP-1 для снижения массы тела

Важно уведомить вашего медицинского сотрудника, если вы принимаете лекарство GLP-1. Вам придется соблюдать специальные указания по приему пищи и напитков перед операцией или процедурой. Крайне важно соблюдать эти инструкции. Без их соблюдения

операция или процедура может быть отложена или отменена.

- За день до операции или процедуры соблюдайте нулевую лечебную диету. Не употребляйте твердую пищу. Для получения дополнительной информации ознакомьтесь с материалом *Нулевая лечебная диета* (www.mskcc.org/ru/cancer-care/patient-education/clear-liquid-diet).
- Ничего не пейте за 8 часов до прибытия. После этого времени ничего не ешьте и не пейте, включая прозрачные жидкости. Вы можете запить лекарства глотком воды.

Для получения дополнительной информации ознакомьтесь с материалом *Употребление пищи и напитков перед операцией или процедурой при приеме лекарств GLP-1* (www.mskcc.org/ru/cancer-care/patient-education/eating-and-drinking-before-your-surgery-or-procedure-when-taking-glp-1-medicines).

Ниже перечислены примеры лекарств типа GLP-1. Существуют и другие, поэтому обязательно сообщите своей лечащей команде обо всех принимаемых вами лекарствах. Иногда их назначают для лечения диабета или других заболеваний, а также для снижения массы

тела.

<ul style="list-style-type: none">• Semaglutide (Wegovy®, Ozempic®, Rybelsus®)• Dulaglutide (Trulicity®)	<ul style="list-style-type: none">• Tirzepatide (Zepbound®, Mounjaro®)• Liraglutide (Saxenda®, Victoza®)
---	---

За 4 дня до биопсии предстательной железы

Начните принимать Flomax®

Ваш медицинский сотрудник может выслать рецепт на таблетки tamsulosin (Flomax) 0,4 миллиграмма (мг) в вашу аптеку. Это лекарство может облегчить мочеиспускание после биопсии. Вы начнете принимать Flomax за 4 дня до биопсии. Принимайте его в течение 14 дней (2 недель).

За 2 дня до биопсии предстательной железы

Прекратите принимать нестероидные противовоспалительные лекарства (nonsteroidal anti-inflammatory drug, NSAID).

Такие нестероидные противовоспалительные лекарства, как ibuprofen (Advil® и Motrin®) и naproxen (Aleve®), могут вызвать кровотечение. Прекратите принимать их за 2 дня до процедуры. Если от медицинского сотрудника вы получили другие указания, тогда следуйте только им.

Для получения более подробной информации ознакомьтесь с материалом *Как проверить, содержит ли лекарство или добавка aspirin, другие НПВП, витамин E или рыбий жир* (www.mskcc.org/ru/cancer-care/patient-education/common-medications-containing-aspirin-and-other-nonsteroidal-anti-inflammatory-drugs-nsaids).

За день до биопсии предстательной железы

Сотрудник приемного отделения позвонит вам после 14:00 накануне дня биопсии. Если биопсия запланирована на понедельник, вам позвонят в пятницу, которая будет идти перед ним. Если до 19:00 с вами никто не свяжется, позвоните по номеру 212-639-5014.

Сотрудник сообщит, когда вам следует приехать в больницу на биопсию. Вам также напомнят, как пройти в отделение.

Если состояние вашего здоровья изменилось или по какой-то причине вам необходимо отменить биопсию, позвоните вашему хирургу. Со специалистами можно связаться с понедельника по пятницу с 9:00 до 17:00. После 17:00, в выходные и праздничные дни звоните по номеру 212-639-2000. Просите соединить вас с дежурным врачом.

Инструкции по приему пищи

Важная информация. Если вы принимаете препарат GLP-1 для снижения массы тела, вам не нужно соблюдать эти инструкции. Рекомендации для вас приведены в материале *Употребление пищи и напитков перед операцией или процедурой при приеме лекарств GLP-1* (www.mskcc.org/ru/cancer-care/patient-education/eating-and-drinking-before-your-surgery-or-procedure-when-taking-glp-1-medicines).



Не ешьте после полуночи (12 часов ночи) накануне операции или процедуры. Это также относится к леденцам и жевательной резинке.

Ваш медицинский сотрудник может дать вам другие указания о том, когда следует прекратить принимать пищу. В этом случае выполняйте полученные указания. Некоторым людям перед операцией или процедурой необходимо воздерживаться от приема пищи (не есть) в течение более длительного периода времени.

День биопсии предстательной железы

Инструкции по употреблению напитков

Важная информация. Если вы принимаете препарат GLP-1 для снижения массы тела, вам не нужно соблюдать эти инструкции. Рекомендации для вас приведены в материале *Употребление пищи и напитков перед операцией или процедурой при приеме лекарств GLP-1* (www.mskcc.org/ru/cancer-care/patient-education/eating-and-drinking-before-your-surgery-or-procedure-when-taking-glp-1-medicines).

В период между полночью и за 2 часа до времени прибытия в больницу пейте только те жидкости, которые указаны в списке ниже. Не пейте и не ешьте ничего другого. Ничего не пейте за 2 часа до прибытия.

- Вода
- Прозрачный яблочный сок, прозрачный виноградный сок или прозрачный клюквенный сок
- Напитки Gatorade или Powerade
- Черный кофе или чай без каких-либо добавок (можно положить сахар, но больше ничего не добавляйте)
 - Нельзя добавлять ни молоко, ни сливки ни в каких

количествах; это относится и к растительному молоку, и к заменителям молока и сливок.

- Не добавляйте ароматизированный сироп.

Если у вас диабет, обратите внимание на количество сахара в своих напитках. Если вы включите в свой рацион эти напитки без сахара, с низким содержанием сахара или без добавления сахара, вам будет легче контролировать уровень сахара в крови.

Перед операциями и процедурами необходимо избегать обезвоживания, поэтому пейте, если испытываете жажду. Не пейте больше, чем вам нужно. Во время операции или процедуры вам будут вводить жидкости внутривенно.



Ничего не пейте за 2 часа до прибытия. Это также относится и к воде.

Ваш медицинский сотрудник может дать вам другие указания о том, когда следует прекратить пить. В этом случае выполняйте полученные указания.

Поставьте себе клизму с физраствором

Поставьте себе клизму с физраствором за 2 часа перед биопсией. Следуйте указаниям на упаковке.

Внутривенный (ВВ) антибиотик

Ваш медицинский сотрудник может решить, что вам нужны внутривенные, а не пероральные антибиотики. В этом случае вам введут лекарство в вену на руке во время пребывания в больнице.

Перед поездкой на биопсию

- Не надевайте металлических предметов. Снимите все ювелирные украшения, включая пирсинг на теле. Используемое во время биопсии оборудование при соприкосновении с металлом может вызвать ожоги.
- Не наносите какой-либо лосьон, крем, дезодорант, макияж, пудру, духи или одеколон.
- Оставьте дома ценные вещи (например кредитные карты, ювелирные украшения и чековую книжку).
- Если вы носите контактные линзы, снимите их и наденьте очки. Во время этой процедуры контактные линзы могут травмировать глаза. Не забудьте взять футляр для них.

Подготовка к биопсии

- Когда наступит время переодеться перед процедурой, медсестра/медбрат выдаст вам больничную рубашку, халат и нескользящие носки.

- Перед тем как отправиться в операционную, вам потребуется снять слуховой аппарат, зубные и другие протезы, парик и религиозные атрибуты.
- Чтобы снизить риск возникновения инфекции, мы можем ввести вам антибиотик через капельницу в одну из ваших вен. Чаще всего это вена на руке или кисти. Если медсестра/медбрат не поставит капельницу, ваш анестезиолог сделает это, когда вы будете в операционной. Анестезиолог — это врач, имеющий специальную подготовку в области анестезии во время процедуры.
- Точное время начала биопсии может зависеть от продолжительности процедуры, которая была запланирована перед вашей. Медсестра/медбрат скажет вам, когда начнется биопсия и есть ли задержка с началом процедуры.

Во время биопсии

- Перед началом биопсии вам сделают анестезию.
- Биопсия займет 20–30 минут.

По завершении биопсии

- Вы проснетесь в палате пробуждения (Post Anesthesia Care Unit, PACU).

- Медсестра/медбрат будет следить за температурой вашего тела, за пульсом, артериальным давлением и уровнем кислорода. Перед выпиской вам нужно будет помочиться.
- Медсестра/медбрат поговорит с вами и ухаживающим за вами лицом и даст рекомендации на период после выписки.

После биопсии предстательной железы

Через 24 часа

- Поговорите с медсестрой/медбратом
 - Сообщите медсестре/медбрата, если в течение первых 24 часов после биопсии вы не сможете находиться в 2 часах езды до центра MSK. Если у вас возникнут какие-либо проблемы, такие как повышение температуры или сильное кровотечение, вам, возможно, придется обратиться в Центр неотложной помощи MSK (Urgent Care Center, UCC).
- Контролируйте какой-либо дискомфорт
 - Некоторая болезненность и ощущение дискомфорта после биопсии считается нормальным явлением, но большинство пациентов не чувствуют боли. Если вы испытываете болевые

ощущения, можете принять acetaminophen (Tylenol®). Если это не поможет, позвоните своему врачу.

- Принимайте душ как обычно.

Через 3 дня

- Избегайте половых контактов
 - Вы можете возобновить половую жизнь через 3 дня после биопсии
- Пейте много воды
 - В течение 3 дней старайтесь выпивать 8–10 стаканов (2 литра) жидкости каждый день. Это поможет промыть мочевой пузырь, предотвратить развитие инфекции и уменьшить количество крови в моче.

Через 5–7 дней

- Избегайте физической нагрузки в течение 7 дней, в том числе следующих видов деятельности:
 - какой-либо вид спорта;
 - тренировки в спортзале и на улице;
 - езда на велосипеде;
 - подъем чего-либо тяжелее 10 фунтов (4,5 кг).

- **Получите результаты**
 - Результаты лабораторных исследований будут готовы примерно через 5–7 дней после биопсии. Ваш медицинский сотрудник свяжется с вами и расскажет вам о результатах. Вы также можете попросить предоставить вам копию результатов.

Через 1–12 недель

В течение 2 недель

- **Может появиться кровь в моче**
 - Кровотечение может появляться и исчезать в течение следующих 1–2 недель.
 - Позвоните своему медицинскому сотруднику, если у вас в моче появилась ярко-красная кровь или большие сгустки.

В течение 12 недель

- **Ваша сперма может иметь ржаво-красный цвет**
 - Ваша сперма может иметь ржаво-красный цвет в течение 12 недель. Это может быть вызвано наличием в ней небольшого количества крови.

Когда следует обращаться к своему медицинскому сотруднику

Немедленно позвоните медицинскому сотруднику, если у вас возник один из перечисленных ниже симптомов:

- температура 101 °F (38,3 °C) или выше;
- сильное кровотечение из прямой кишки.
- кровотечение из прямой кишки, которое невозможно остановить;
- отсутствует мочеиспускание;
- ярко-красная кровь или большие сгустки крови в моче;
- потрясающий озноб;
- головокружение;
- какие-либо другие проблемы, вопросы или опасения.

If you have questions or concerns, contact your healthcare provider. A member of your care team will answer Monday through Friday from 9 a.m. to 5 p.m. Outside those hours, you can leave a message or talk with another MSK provider. There is always a doctor or nurse on call. If you're not sure how to reach your healthcare provider, call 212-639-2000.

Дополнительную информацию см. в нашей виртуальной библиотеке на сайте www.mskcc.org/pe.

About Your Transperineal Prostate Biopsy with Ultrasound Under Anesthesia - Last updated on April 15, 2024

Все права защищены и принадлежат Memorial Sloan Kettering Cancer Center