



ОБРАЗОВАТЕЛЬНЫЕ МАТЕРИАЛЫ ДЛЯ ПАЦИЕНТОВ И УХАЖИВАЮЩИХ ЗА НИМИ ЛИЦ

# Информация об искусственном сфинктере мочевого пузыря

Эта информация позволит вам узнать об искусственном сфинктере мочевого пузыря (artificial urinary sphincter, AUS), об операции по его установке и о том, что делать после операции.

## Информация о сфинктере мочевого пузыря

Сфинктер мочевого пузыря — это мышца, которая контролирует отток мочи из мочевого пузыря (см. рисунок 1). Когда он сокращается (закрывается), выход из мочевого пузыря блокируется, и моча не вытекает.

Обычно сфинктер мочевого пузыря остается закрытым до тех пор, пока вы

не расслабите (откроете) его, чтобы помочиться. Когда вы расслабляете

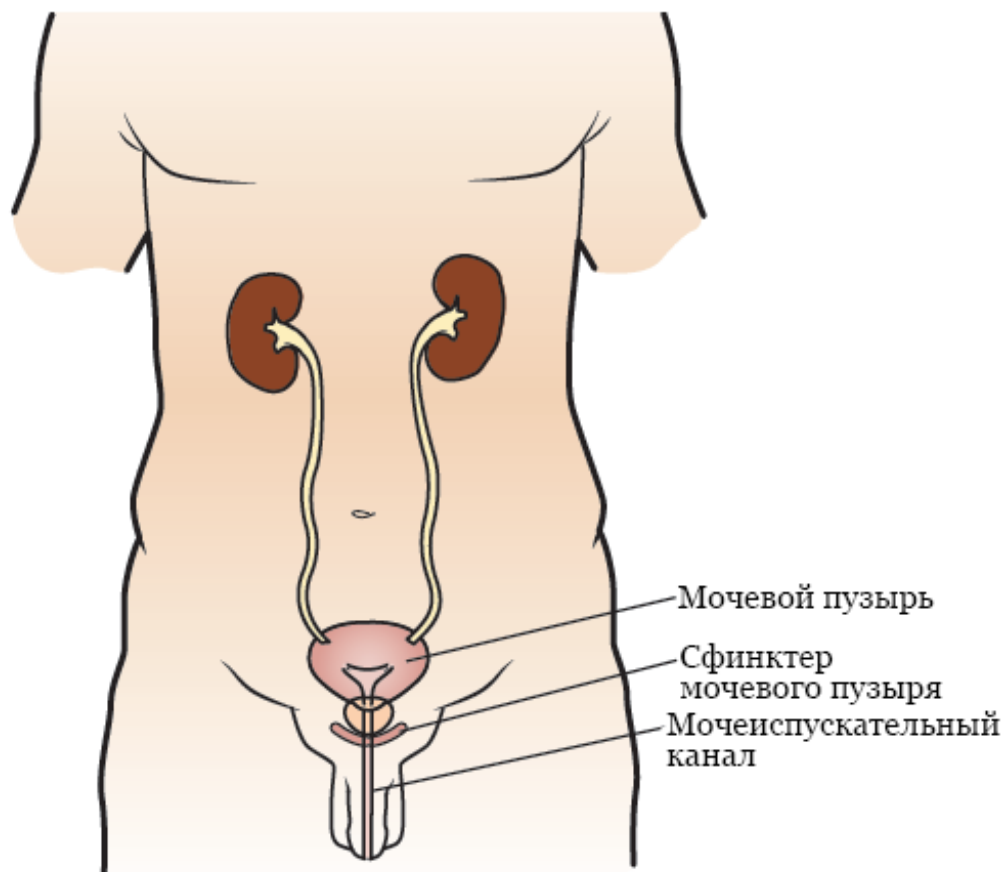


Рисунок 1. Сфинктер мочевого пузыря

сфинктер, моча вытекает из мочевого пузыря через мочеиспускательный канал. Мочеиспускательный канал — это трубка, по которой скопившаяся в мочевом пузыре моча выходит из организма.

Некоторые люди испытывают затруднения с контролем сфинктера мочевого пузыря. Из-за этого у них происходит утечка мочи. Эти проблемы могут возникать после операции по удалению предстательной железы или после прохождения курса радиотерапии предстательной железы.

## Информация об искусственном сфинктере мочевого пузыря

Если вы не контролируете сфинктер мочевого пузыря, вам может понадобиться AUS. AUS — это устройство, которое работает так же, как и естественный сфинктер мочевого пузыря (см. рисунок 2). Он состоит из 3 частей:

- **Уретральная манжета:** обхватывает мочеиспускательный канал и контролирует ток мочи. Когда манжета закрыта (наполнена жидкостью), она препятствует выходу мочи. Когда манжета раскрыта (не наполнена жидкостью), через нее проходит моча.
- **Помпа:** устанавливается в мошонку и нагнетает жидкость в уретральную манжету и спускает ее.
- **Баллон:** устанавливается

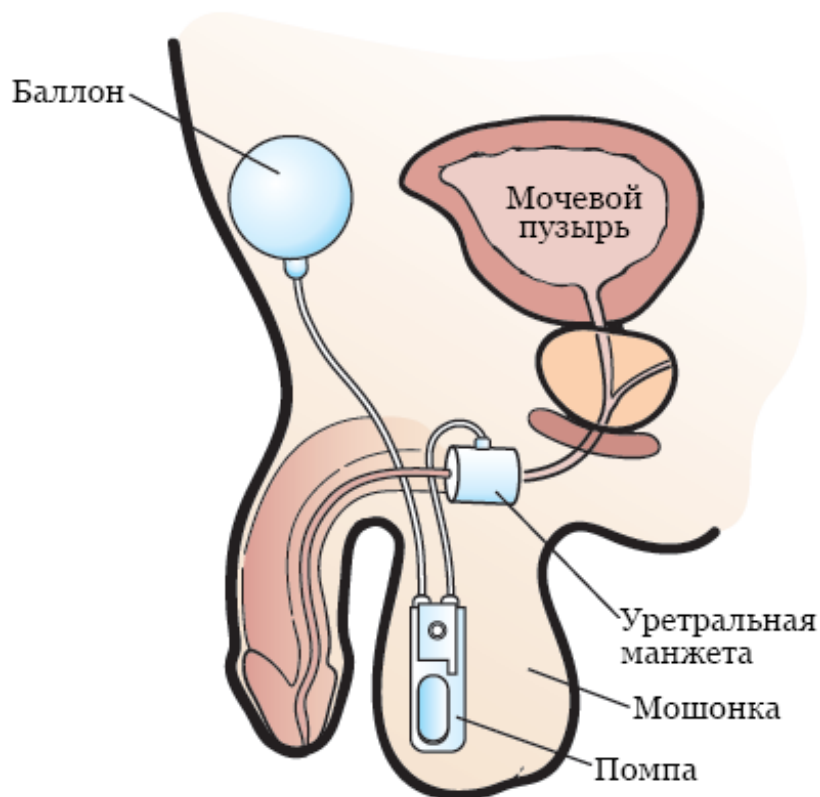


Рисунок 2. Искусственный сфинктер мочевого пузыря (AUS)

под мышцами брюшной стенки (живота). В нем находится та же жидкость, что и в манжете. Она перетекает в баллон, когда уретральная манжета раскрывается или сдувается.

Чтобы помочиться при наличии AUS, вы должны сжать помпу в кармане. В результате жидкость из уретральной манжеты перетечет в баллон, позволяя манжете раскрыться или сдуться и открыть мочеиспускательный канал. Манжета будет раскрыта в течение приблизительно 3 минут, и вы сможете помочиться. Затем манжета автоматически закроется.

Операцию по установке AUS выполняет уролог.

## **Риски, связанные с AUS**

Ниже описаны проблемы, которые не являются распространенными, но могут возникнуть при установленном AUS:

- болевые ощущения.
- кровотечение;
- инфекция. В этом случае ваш медицинский сотрудник может удалить AUS;
- проблемы с каким-либо компонентом AUS. В этом случае ваш медицинский сотрудник может заменить или удалить AUS;
- повреждение мочеиспускательного канала;
- постоянная утечка мочи;
- долговременные или постоянные проблемы с мочеиспусканием. Ваш медицинский сотрудник может установить катетер в мочевой пузырь для отведения мочи. Вам может потребоваться и другая операция для устранения этой проблемы;
- трудности с удержанием мочи.

Со временем AUS может изнашиваться. Обычно он функционирует от 8 до 10 лет. После этого периода устройство нужно заменить.

# Информация об операции по установке AUS

Ваш медицинский сотрудник расскажет вам, как подготовиться к операции. Следуйте его рекомендациям. Позвоните вашему врачу, если у вас возникнут вопросы.

## Чего стоит ожидать во время операции по установке AUS

Перед операцией вы получите анестезию (лекарство, под действием которого вы уснете). Как только вы уснете, хирург сделает 2 небольших разреза (хирургических надреза): один между мошонкой и анальным отверстием, а другой в нижней части брюшной полости (живота). Затем хирург установит AUS.

После операции он наложит на разрезы швы. Они рассосутся самостоятельно. Их не нужно снимать.

## Что нужно сделать после операции по установке AUS

### В палате пробуждения

Когда вы проснетесь после операции, вы будете находиться в палате пробуждения. Медсестра/медбрат будет следить за вашей температурой, пульсом, артериальным давлением и уровнем кислорода. Возможно, вы будете получать кислород через трубку, которая будет располагаться под носом, или через маску, закрывающую нос и рот. Кроме того, на голени будут надеты компрессионные ботинки.

Вам установят мочевой катетер (Foley®) для отведения мочи из мочевого пузыря. Ваша лечащая команда будет вводить вам жидкости, антибиотики, обезболивающие препараты и другие лекарства по мере необходимости через капельницу внутривенного введения.

Обычно эти устройства снимают перед выпиской. Если при выписке какие-то из них останутся, ваш медицинский сотрудник научит вас ухаживать за

ними дома.

После операции возможна утечка мочи через AUS. Это нормально. Она прекратится после активации AUS вашим врачом примерно через 6–8 недель после операции.

Позвоните в офис своего врача, чтобы записаться на прием для последующего наблюдения примерно через 2 недели после процедуры.

## **Заказ аксессуаров MedicAlert®**

Перед выпиской из больницы или на первом приеме для последующего наблюдения закажите браслет или кулон MedicAlert®. Медицинский сотрудник даст вам бланк заказа. На браслете или кулоне должна быть указана следующая информация:

AUS: Artificial Urinary Sphincter (искусственный сфинктер мочевого пузыря)

Бренд: AMS 800

Телефон: 800-328-3881

## **Лекарства**

Перед выпиской из больницы вам могут выдать рецепты на приобретение следующих лекарств:

- антибиотик;
- обезболивающие;
- слабительное для предотвращения запоров (состояния, когда опорожнение кишечника происходит реже, чем обычно).

Вы сможете уйти домой на следующий день после операции.

## **Дома**

В первые 48 часов после операции повязки могут отпасть или загрязниться. В этом случае замените их чистыми.

## **Принятие душа**

Вы можете принять душ через 48 часов после операции. Если вам наложили

повязку, снимите ее на время душа. Вам не нужно накладывать повязки после того, как вы примете душ.

## **Носите бандаж для мошонки**

В течение первой недели после операции вы должны носить бандаж для мошонки, который вам выдадут перед выпиской из больницы. Если бандаж намокнет, его необходимо будет сменить. Дополнительный бандаж для мошонки можно купить в любой аптеке или в магазине хирургических принадлежностей.

## **Возвращение к привычному образу жизни**

Вы можете вернуться практически ко всем своим привычным занятиям на следующий день после операции.

В течение 6 недель вам придется воздержаться от интенсивных физических нагрузок. Сюда относятся:

- занятия в спортзале;
- игра в гольф;
- езда на велосипеде;
- поднятие тяжестей весом более 10 фунтов (4,5 кг).

Врач скажет вам, когда можно возобновить половую активность.

## **Запись на прием к врачу для последующего наблюдения**

Запишитесь на прием к врачу через 2 недели после операции. Позвоните, чтобы записаться на прием.

## **Когда следует обращаться к своему медицинскому сотруднику**

Позвоните своему медицинскому сотруднику, если у вас:

- температура 101 °F (38,3 °C) или выше;
- усиление кровотечения или отека;

- боль, которая не проходит после приема обезболивающего лекарства;
- сильные спазмы мочевого пузыря;
- трудности с мочеиспусканием.

If you have questions or concerns, contact your healthcare provider. A member of your care team will answer Monday through Friday from 9 a.m. to 5 p.m. Outside those hours, you can leave a message or talk with another MSK provider. There is always a doctor or nurse on call. If you're not sure how to reach your healthcare provider, call 212-639-2000.

Дополнительную информацию см. в нашей виртуальной библиотеке на сайте [www.mskcc.org/pe](http://www.mskcc.org/pe).

About Your Artificial Urinary Sphincter (AUS) - Last updated on August 28, 2024

Все права защищены и принадлежат Memorial Sloan Kettering Cancer Center