



ОБРАЗОВАТЕЛЬНЫЕ МАТЕРИАЛЫ ДЛЯ ПАЦИЕНТОВ И УХАЖИВАЮЩИХ ЗА НИМИ ЛИЦ

Как сделать фотографии кожи для вашего медицинского сотрудника

Эта информация поможет вам сделать фотографии кожи, раны, родинки или разреза (хирургического надреза) для того, чтобы отправить их вашему медицинскому сотруднику.

Отправляя четкие фотографии, вы помогаете медицинскому сотруднику увидеть, как заживает ваша рана и есть ли какие-либо проблемы в этой области. Возможно, вам понадобится чья-либо помощь, чтобы сделать эти фотографии.

Сделайте фотографии с 3 разных ракурсов

Сделайте фотографии с 3 разных ракурсов. Это поможет медицинскому сотруднику увидеть и понять размер области.

Рисунок 1

Для первой фотографии установите фотоаппарат или попросите кого-либо подержать его на расстоянии примерно 4 фута (120 см) от вашего тела. У вашего медицинского сотрудника должна быть возможность видеть фотографируемую часть тела целиком.

Вот пример того, как могут выглядеть фотографии в зависимости от части тела (см. рисунок 1).

Например, если вы хотите показать вашему медицинскому сотруднику сыпь на предплечье, сделайте фотографию всей верхней части тела (см.

рисунок 2).

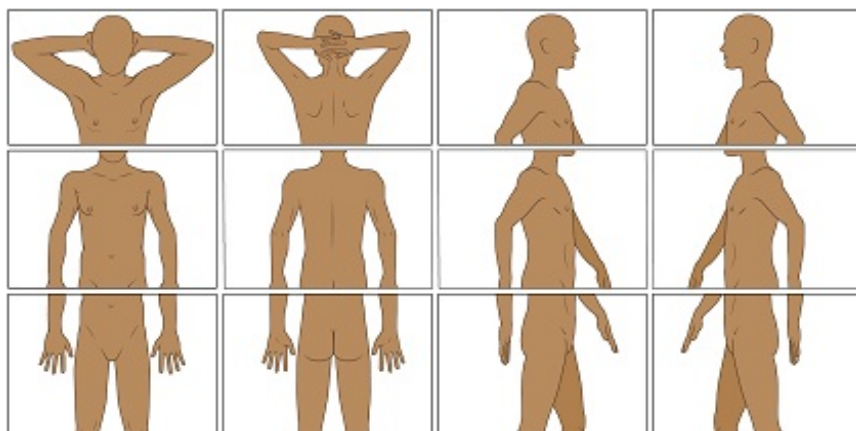


Рисунок 1. Примеры фотографий с расстояния 4 фута (1,2 м)

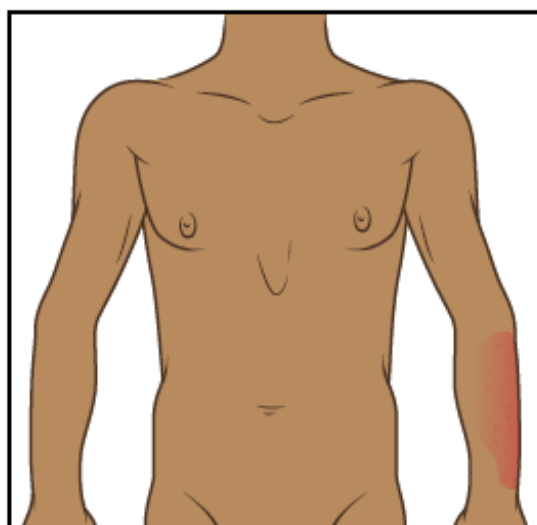


Рисунок 2. Фотография верхней части тела с расстояния 4 фута (1,2 м)

Рисунок 2

Для этой фотографии установите фотоаппарат или попросите кого-либо поддержать его на расстоянии примерно 2 фута (0,6 метра) от вашего тела. У вашего медицинского сотрудника должна быть возможность увидеть фотографируемую часть тела немного поближе. Например, при наличии сыпи на предплечье на фотографии должны быть изображены предплечье и запястье (см. рисунок 3).

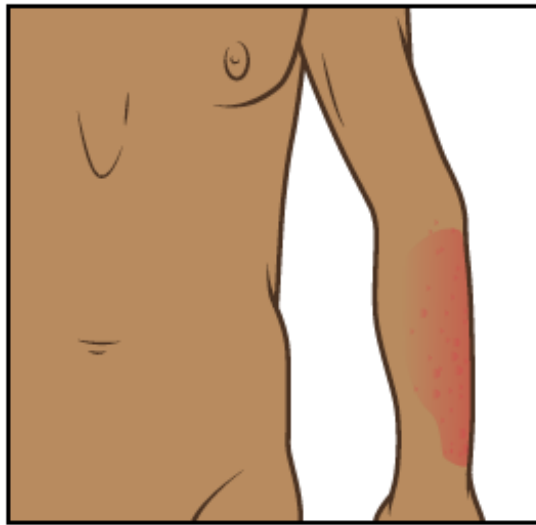


Рисунок 3. Фотография верхней части тела с расстояния 2 фута (0,6 м)

Рисунок 3

Для последней фотографии установите фотоаппарат или попросите кого-либо подержать его на расстоянии примерно 1,5 фута (0,5 метра) от вашего тела. Эта фотография должна быть сделана максимально близко к нужной области, но при этом быть четкой, чтобы медицинский сотрудник мог рассмотреть текстуру области (см. рисунок 4). Если вы используете для фотографий телефон с сенсорным экраном, коснитесь экрана, чтобы сфокусировать камеру.



Рисунок 4. Фотография верхней части тела с расстояния 1,5 фута (0,5 м)

Когда вы закончите, у вас должны быть фотографии с трех разных ракурсов, которые нужно отправить вашему медицинскому сотруднику (см. рисунок 5).

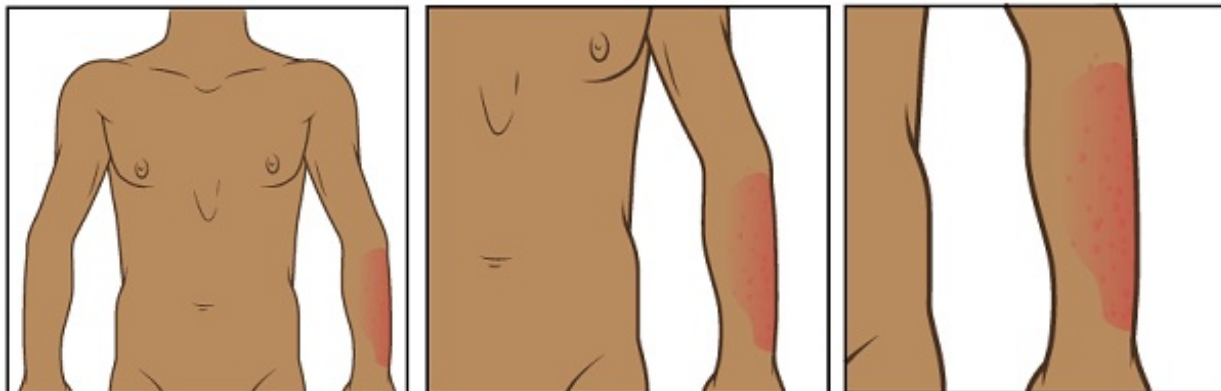


Рисунок 5. Фотографии с трех разных ракурсов

Советы по фотосъемке

Советы в это разделе помогут вам сделать более качественные фотографии для отправки вашему медицинскому сотруднику.

Подготовьте фон

- Найдите место для съемки, чтобы на заднем плане не было беспорядка.
- Однотонный фон поможет камере сфокусироваться, чтобы фотографии получились более четкими.
 - Если у вас нет однотонного фона, вы можете повесить однотонную простынь или кусок ткани и встать перед ним.

Продумайте освещение

- Установите штатив или подставку для камеры, если вы используете ее.
- Включите вспышку на камере. Вспышка обеспечит нужное вам освещение.
- Убедитесь, что свет падает прямо на область съемки. Если что-то загораживает свет, на фотографии могут появиться тени.
- Убедитесь, что вы или помогающий вам человек сможет держать

камеру так, чтобы она не отбрасывала тень на область съемки.

- Если медицинский сотрудник попросил вас измерить область, разместите рядом с ней ленту рулетки или линейку. Не допускайте контакта мерной ленты с фотографируемой областью, особенно при наличии открытой раны или разреза (хирургического надреза).

Сделайте фотографию

- Держите камеру параллельно фотографируемой области и точно наведите ее на эту область.
- Во время съемки удерживайте камеру неподвижно.
- При использовании телефона смотрите на фотографируемую область через экран. Коснитесь экрана, чтобы сфокусировать камеру.
- Когда будете готовы, сделайте фотографии. Не забудьте сфотографировать область со всех сторон, в соответствии с указаниями медицинского сотрудника.
- Просмотрите каждую фотографию и убедитесь, что они получились четкими. Если какая-то фотография выглядит размытой или на ней не видно нужную область, сделайте новую фотографию. Не пытайтесь отредактировать фотографию.

Отправьте фотографии с помощью MSK MyChart

Если у вас еще нет учетной записи на портале MSK MyChart, перейдите по ссылке mskmychart.mskcc.org, позвоните по номеру 646-227-2593 или свяжитесь со своим врачом. Возможно, вам понадобится отправить несколько сообщений, чтобы переслать медицинскому сотруднику все фотографии вашего ребенка.

Использование веб-сайта MSK MyChart

Чтобы отправить фотографии, используйте MSK MyChart на своем компьютере:

1. Сохраните фотографии на компьютере. Для этого вы можете, например, отправить электронное письмо самому себе с помощью телефона, открыть это письмо на компьютере и сохранить фотографии.
2. Откройте веб-браузер. Введите mskmychart.mskcc.org и войдите в свою учетную запись MSK MyChart.
3. Нажмите «Сообщения» (Messages) на главной странице.
 - Вы также можете выбрать «Меню» (Menu) в левом верхнем углу.
 - Прокрутите вниз до раздела «Связь» (Communication) и выберите «Сообщения» (Messages).
4. Нажмите «Отправить сообщение» (Send a message).
5. Откроется новое окно. Нажмите «Задать вопрос медицинского характера» (Ask a medical question).
6. Нажмите «Краткий вопрос медицинского характера» (Brief medical question). Если ваша лечащая команда рекомендует вам использовать другую тему, выберите ее.
7. Выберите врача и лечащую команду, которым вы хотите отправить сообщение.
8. Нажмите «Тема» (Subject) и укажите причину отправки сообщения.
9. Нажмите «Введите ваше сообщение...» (Enter you message...) и напишите сообщение для своей лечащей команды.
10. Нажмите «Прикрепить» (Attach). Откройте папку с сохраненной фотографией и выберите фотографию. Затем нажмите кнопку «Открыть» (Open). Повторите этот шаг для каждой фотографии.
 - С помощью MSK MyChart можно отправить только определенное количество фотографий за один раз. Возможно, вам понадобится отправить несколько сообщений, чтобы переслать вашему медицинскому сотруднику все фотографии.
11. Когда сообщение будет готово, нажмите кнопку «Отправить» (Send).

Использование приложения MSK MyChart

Чтобы отправить фотографии с помощью приложения MSK MyChart на вашем смартфоне или планшете, выполните следующее:

1. Сохраните фотографии на смартфоне или планшете.
2. Нажмите на значок приложения MSK MyChart. Войдите в свою учетную запись MSK MyChart.
3. Нажмите «Сообщения» (Messages) на главной странице.
 - Вы также можете выбрать «Меню» (Menu) в левом верхнем углу. В мобильном приложении MSK MyChart «Меню» (Menu) отображается в виде трех полосок в левом верхнем углу.
 - Прокрутите вниз до раздела «Связь» (Communication) и выберите «Сообщения» (Messages).
4. Нажмите «Отправить сообщение» (Send a message).
5. Нажмите «Задать вопрос медицинского характера» (Ask a medical question).
6. Нажмите «Краткий вопрос медицинского характера» (Brief medical question). Если ваша лечащая команда рекомендует вам использовать другую тему, выберите ее.
7. Выберите врача и лечащую команду, которым вы хотите отправить сообщение.
8. Нажмите «Тема» (Subject) и укажите причину отправки сообщения.
9. Нажмите «Введите ваше сообщение...» (Enter you message...) и напишите сообщение для своей лечащей команды.
10. Нажмите «Прикрепить» (Attach) в нижней части экрана. Выберите «Фотография» (Photo). Нажмите на фотографии, чтобы прикрепить их к сообщению. Нажмите «Готово» (Done) в верхнем правом углу экрана.
 - С помощью MSK MyChart можно отправить только определенное количество фотографий за один раз. Возможно, вам понадобится отправить несколько сообщений, чтобы переслать вашему медицинскому сотруднику все фотографии.

11. Когда сообщение будет готово, нажмите «Отправить» (Send) в правом нижнем углу экрана.

Сообщения, которые вы отправляете с помощью MSK MyChart, зашифрованы. Это означает, что их не сможет увидеть никто, кроме специалистов вашей медицинской бригады центра MSK.

If you have questions or concerns, contact your healthcare provider. A member of your care team will answer Monday through Friday from 9 a.m. to 5 p.m. Outside those hours, you can leave a message or talk with another MSK provider. There is always a doctor or nurse on call. If you're not sure how to reach your healthcare provider, call 212-639-2000.

Дополнительную информацию см. в нашей виртуальной библиотеке на сайте www.mskcc.org/pe.

How to Take Pictures of Your Skin for Your Healthcare Provider - Last updated on April 28, 2026

Все права защищены и принадлежат Memorial Sloan Kettering Cancer Center