

ОБРАЗОВАТЕЛЬНЫЕ МАТЕРИАЛЫ ДЛЯ ПАЦИЕНТОВ И УХАЖИВАЮЩИХ ЗА НИМИ ЛИЦ

Злокачественная мезотелиома

Эта информация поможет вам получить представление о злокачественной (раковой) мезотелиоме, а также о факторах риска, диагностике, хирургическом удалении и лечении.

Информация о мезотелиоме

Мезотелиома — это редкая форма рака тканей, выстилающих внутренние органы. Существует несколько видов мезотелиомы.

- Мезотелиома плевры поражает плевру — сумку, окружающую легкие (см. рисунок 1). Это наиболее распространенный вид мезотелиомы.

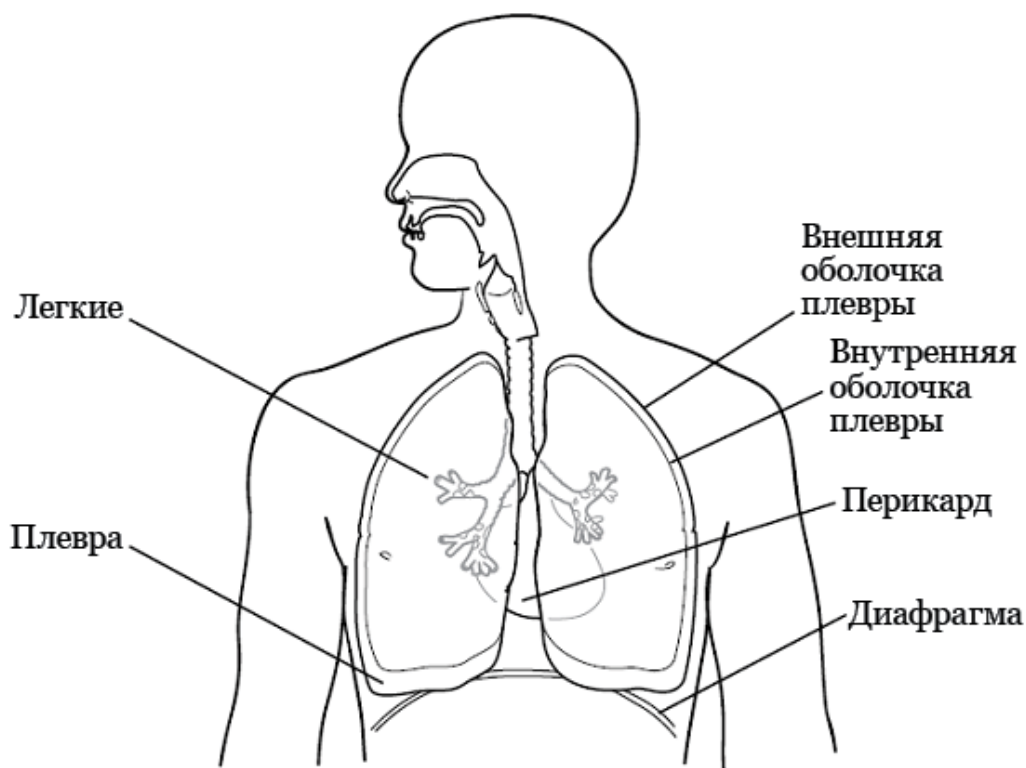


Рисунок 1. Грудная клетка и плевральная полость

- Мезотелиома брюшины поражает перитонеальную мембрану — ткань, окружающую органы брюшной полости (живота).
- Мезотелиома перикарда поражает перикард — окружающую сердце сумку (см.

рисунок 1). Это редкий вид мезотелиомы.

- Мезотелиома яичек поражает внутреннюю оболочку яичек. Это редкий вид мезотелиомы.

Факторы риска развития мезотелиомы

Основным фактором риска развития мезотелиомы является воздействие асбеста. Асбест — это минеральное волокно, которое встречается в некоторых старых зданиях.

Люди, занятые в горнодобывающей отрасли, в металлургии и строительстве, выполняющие слесарные, теплотехнические, изоляционные, плотницкие и электромонтажные работы или работающие на судостроительных предприятиях, обычно больше других контактируют с асбестом. Эти люди подвергаются более высокому риску развития мезотелиомы. Родственники таких людей также входят в группу повышенного риска, так как могут контактировать с асбестом, находящимся в одежде и волосах работающих. Однако у людей, не имеющих отношение к этим профессиям, тоже может развиться мезотелиома.

Диагностика мезотелиомы

Чтобы проверить наличие мезотелиомы, вам проведут биопсию. В ходе биопсии медицинский сотрудник возьмет небольшой фрагмент ткани из той области, где может находиться раковая опухоль. Патологоанатом исследует образец ткани под микроскопом и проверит его на наличие рака.

Существует несколько способов проведения биопсии: плевроцентез, видеоторакоскопическая операция (video-assisted thoracic surgery (VATS)) или открытая биопсия легкого. Медицинский сотрудник обсудит с вами, какой вариант биопсии будет для вас наиболее подходящим.

Плевроцентез

Плевроцентез — это процедура, в ходе которой с помощью иглы извлекается жидкость из пространства между слоями плевры. Она проводится в кабинете вашего медицинского сотрудника или в больнице.

Видеоторакоскопическая операция (VATS)

VATS — это малоинвазивная операция. В ходе VATS медицинский сотрудник сделает от 1 до 3 небольших надрезов (хирургических разрезов) на грудной

клетке. Они необходимы для введения в разрезы лапароскопа (длинной тонкой видеокамеры) и двух длинных тонких хирургических инструментов. С помощью лапароскопа и инструментов будет взят образец ткани для исследования.

VATS обычно проводится в операционной.

Открытая биопсия легкого

В ходе открытой биопсии легкого медицинский сотрудник сделает небольшой разрез между ребрами и извлечет небольшой образец плевры. Эта процедура проводится в операционной.

Диагностическая лапароскопия

Диагностическая лапароскопия — это малоинвазивная операция. В ходе диагностической лапароскопии медицинский сотрудник сделает от 1 до 3 небольших разрезов на животе. Он введет в разрезы лапароскоп и два длинных тонких хирургических инструмента. С помощью лапароскопа и инструментов он сможет исследовать изменение злокачественной опухоли, определить, возможно ли проведение операции по удалению опухоли, и сделать биопсию.

Диагностическая лапароскопия проводится в операционной как амбулаторная процедура с применением общей анестезии.

Парацентез

Парацентез — это процедура, в ходе которой с помощью иглы извлекается жидкость из пространства между слоями перитонеальной мембраны. Она проводится в кабинете вашего медицинского сотрудника или в больнице.

Другие исследования

Ваш медицинский сотрудник может попросить вас сделать другие исследования, например:

- исследование методом компьютерной томографии (computed tomography (CT)) или позитронно-эмиссионной томографии (positron emission tomography (PET)), чтобы выяснить, не распространился ли рак;
- исследование функции легких (pulmonary function test (PFT)), вентиляционно-перфузионную сцинтиграфию легких или оба эти исследования, чтобы оценить интенсивность работы ваших легких;
- кардиограмму с нагрузкой, позволяющую оценить состояние сердечной мышцы;

- анализы крови, чтобы посмотреть, как работают ваши органы.

Если вам потребуется пройти любые другие исследования, ваш медицинский сотрудник обсудит это с вами. Все эти исследования помогут медицинскому сотруднику составить наиболее эффективный план вашего лечения.

Лечение

Лечение может включать операцию, радиотерапию и химиотерапию. Лечащая команда составит вместе с вами план лечения исходя из стадии рака и общего состояния вашего здоровья.

Хирургическая операция

Цель операции по удалению мезотелиомы состоит в том, чтобы удалить все пораженные раком ткани. Количество ткани, удаляемой во время операции, зависит от локализации рака и вида мезотелиомы. Лечащая команда обсудит с вами, чего следует ожидать после операции, если вы предпочтете этот метод.

Радиотерапия

Радиотерапия предполагает использование мощного излучения для уничтожения раковых клеток и снижения риска рецидива (возвращения рака). Ваша медицинская бригада ознакомит вас с процессом планирования радиотерапии, с прохождением лечения и возможными побочными эффектами.

Химиотерапия

Химиотерапия — это лекарство или сочетание лекарств, применяемых для лечения рака. К двум самым распространенным лекарствам химиотерапии для лечения мезотелиомы относятся pemetrexed (Alimta®) и cisplatin. Специалисты вашей лечащей команды обсудят с вами пользу и риски химиотерапии.

Медицинский сотрудник также может посоветовать вам другие лекарства, иммунотерапию или предложить принять участие в клиническом исследовании.

Устранение плеврального выпота

Плевральный выпот — жидкость, накапливающаяся между слоями ткани вокруг легких. Она может ограничивать расширение легких и вызывать одышку. Одышка — один из симптомов плеврального выпота.

При наличии у вас плеврального выпота медицинский сотрудник может провести процедуру, которая называется плевроцентезом. В ходе этой процедуры он

введет иглу в грудную клетку, чтобы удалить жидкость. После этого вам станет легче дышать, и вы почувствуете себя более комфортно.

Если это не поможет, возможно, вам потребуется ввести в плевральное пространство дренажный катетер PleurX®. В случае необходимости медсестра/медбрат предоставит вам дополнительную информацию о катетерах PleurX.

Способы избавления от асцита

Асцит — это скопление жидкости между слоями ткани, окружающей органы в брюшной полости. Он может вызывать боль и отек. Асцит — один из симптомов мезотелиомы брюшины.

При наличии у вас асцита медицинский сотрудник может провести процедуру, называемую парацентезом. В ходе этой процедуры он введет иглу в брюшную полость, чтобы удалить жидкость. Это поможет уменьшить боль и отек.

Если это не поможет, возможно, вам потребуется ввести в брюшную полость дренажный катетер. При необходимости медсестра/медбрат предоставит вам дополнительную информацию о нем.

Ресурсы MSK

Дополнительная информация также представлена в разделе [«Мезотелиома брюшины и плевры»](#) на сайте www.msk.org.

Анестезиологическая служба (Anesthesia Pain Service)
212-639-6850

Врачи анестезиологической службы центра MSK помогут вам контролировать боль во время пребывания в больнице и после выписки.

Служба интегративной медицины и здоровья (Integrative Medicine and Wellness Service)

www.msk.org/integrativemedicine

Наша Служба интегративной медицины и здоровья предлагает пациентам различные услуги в дополнение к традиционному медицинскому уходу. Сюда входит музыкальная терапия, терапия души/тела, танцевальная и двигательная терапия, йога и тактильная терапия. Чтобы записаться на прием для получения этих услуг, позвоните по номеру 646-449-1010.

Вы также можете запланировать консультацию с медицинским сотрудником

Службы интегративной медицины и здоровья. Совместно вы составите план, который поможет вам придерживаться здорового образа жизни и справляться с побочными эффектами. Для записи на прием позвоните по номеру 646-608-8550.

Библиотека центра MSK

library.mskcc.org

Вы можете зайти на веб-сайт нашей библиотеки, написать электронное письмо на адрес asklibrarian@mskcc.org или обратиться к сотрудникам библиотеки. Вам помогут найти дополнительную информацию о конкретном виде рака. В библиотеке вы также можете ознакомиться с [Руководством по обучению пациентов](#).

Служба по вопросам питания (Nutrition Service)

www.msk.org/nutrition

212-639-7312

Наша служба по вопросам питания предлагает консультации по вопросам питания с одним из клинических врачей-диетологов. Ваш клинический врач-диетолог обсудит с вами ваши пищевые привычки и посоветует, что следует употреблять в пищу во время лечения и после него. Чтобы записаться на прием, попросите направление у сотрудника своей лечащей команды или позвоните по указанному выше номеру телефона.

Эмоциональная поддержка

Диагноз и лечение рака могут очень тяжело переноситься и оказывать угнетающее действие. Вы можете находиться в подавленном состоянии, испытывать тревогу, растерянность, страх или злость. Вам может быть непросто смириться с необратимыми изменениями. Эти изменения могут негативно сказаться на вашем эмоциональном здоровье. Вы всегда можете обратиться за помощью. Если вы хотите получить консультацию, медсестра/медбрат может дать вам направление к социальному работнику, психиатру или специальному консультанту. Дополнительная информация также представлена ниже.

Центр по предоставлению консультаций (Counseling Center)

www.msk.org/counseling

646-888-0200

Многим людям помогают психологические консультации. Специалисты нашего Центра по предоставлению консультаций проводят индивидуальные, групповые и семейные сеансы. Мы также можем назначить лекарства, которые помогут вам избавиться от беспокойства или выйти из подавленного состояния. Чтобы

записаться на прием, попросите направление у своего медицинского сотрудника или позвоните по указанному выше номеру телефона.

Социальная работа

www.msk.org/socialwork

212-639-7020

Социальные работники помогают пациентам, членам их семей и друзьям справляться с проблемами, характерными для онкологических заболеваний. Они предоставляют индивидуальные консультации и группы поддержки на протяжении всего курса лечения. Они могут помочь вам общаться с детьми и другими членами семьи.

Внешние ресурсы

Американское общество по борьбе с раком (American Cancer Society, ACS)

www.cancer.org

800-227-2345

Cancer.net

www.cancer.net

571-483-1780 или 888-651-3038

Национальный институт рака (National Cancer Institute, NCI)

www.cancer.gov

800-422-6237 (800-4-CANCER)

Фонд прикладных исследований мезотелиомы (Mesothelioma Applied Research Foundation)

www.curemeso.org

877-363-6376

Mesothelioma.com

www.mesothelioma.com

800-336-0086

Если у вас есть вопросы или опасения, позвоните своему медицинскому сотруднику. Специалист вашей лечащей команды ответит на звонок с понедельника по пятницу с 9:00 до 17:00 В другое время вы можете оставить сообщение или поговорить с другим врачом центра MSK. Вы всегда можете связаться с дежурным врачом или медсестрой/медбратом. Если вы не знаете, как связаться со своим медицинским сотрудником, позвоните по номеру 212-639-2000.

Дополнительную информацию см. в нашей виртуальной библиотеке на сайте www.mskcc.org/pe.

Malignant Mesothelioma - Last updated on January 13, 2026

Все права защищены и принадлежат Memorial Sloan Kettering Cancer Center

Дата последнего обновления

Январь 13, 2026

Learn about our [Health Information Policy](#).

Поделитесь своим мнением

Поделитесь своим мнением

Ваш отзыв поможет нам скорректировать образовательные материалы, предоставляемые пациентам. Данные, предоставленные вами в этой форме обратной связи, будут недоступны для сотрудников вашей лечащей команды. Пожалуйста, не используйте эту форму для вопросов о вашем лечении. Если у вас есть вопросы по поводу вашего лечения, обратитесь к своему медицинскому сотруднику.

Хотя мы читаем все отзывы, мы не можем ответить на все вопросы. Мы просим не указывать свое имя или какую-либо персональную информацию в этой форме обратной связи.

Was this information easy to understand?

Yes

Somewhat

No

Что следует объяснить более подробно?

Не вводите свое имя или любую персональную информацию.

Отправить