



ОБРАЗОВАТЕЛЬНЫЕ МАТЕРИАЛЫ ДЛЯ ПАЦИЕНТОВ И  
УХАЖИВАЮЩИХ ЗА НИМИ ЛИЦ

# Информация о чреспищеводной эхокардиограмме (ТЭЕ)

Эта информация поможет вам подготовиться к чреспищеводной эхокардиограмме (transesophageal echocardiogram, ТЭЕ) в центре MSK.

Чреспищеводная эхокардиограмма (ТЭЕ) — это процедура, при которой с помощью ультразвука (звуковых волн) получают движущиеся изображения вашего сердца. Она позволяет медицинскому работнику увидеть:

- насколько хорошо работают клапаны вашего сердца;

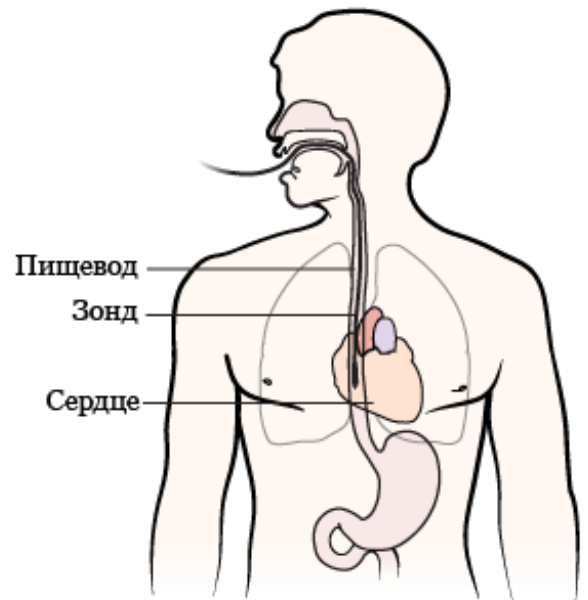


Рисунок 1.  
Чреспищеводная эхокардиограмма (ТЭЕ)

- насколько хорошо сокращается сердечная мышца;
- как течет кровь.

TEE — это диагностическое исследование. Это означает, что оно выполняется для того, чтобы помочь вашему медицинскому сотруднику поставить диагноз (выяснить причину болезни) и подобрать наилучший план лечения.

В процессе TEE медицинский сотрудник введет зонд (гибкую трубку) в пищевод. Это позволит ему получить детальное изображение вашего сердца, потому что пищевод проходит прямо за сердцем (см. рисунок 1).

## **За 7 дней до процедуры**

### **Спросите врача о принимаемых вами лекарствах**

Поговорите со своим медицинским сотрудником по поводу принимаемых вами лекарств. Если вы принимаете insulin или другие лекарства для лечения диабета, до проведения процедуры вам может потребоваться изменить дозу. Причина в том, что вам нельзя будет есть после полуночи накануне дня проведения процедуры.

- Если вы принимаете metformin (например Glumetza<sup>®</sup> или Glucophage<sup>®</sup>), прекратите его прием

за 24 часа (1 сутки) до процедуры.

- Если вы принимаете insulin, спросите врача, который назначил вам лекарство, какую дозу необходимо принять накануне процедуры и утром в день процедуры.
- Если вы принимаете другое лекарство для лечения диабета, спросите медицинского сотрудника, который его назначил, что нужно сделать накануне процедуры и утром в день ее проведения.

Если вы принимаете препарат для разжижения крови, спросите у медицинского работника, который его назначил, следует ли вам продолжать принимать это лекарство перед процедурой.

### **При необходимости возьмите у своего медицинского сотрудника справку**

Если у вас есть автоматический имплантируемый кардиовертер-дефибриллятор (AICD), перед проведением процедуры вам потребуется взять справку о допуске к ней у вашего кардиолога (врача по лечению сердца). Справка о допуске — это документ, в котором сказано, что для вас эта процедура безопасна.

### **Договоритесь с кем-нибудь, чтобы вас отвезли домой**

У вас должен быть ответственный сопровождающий, который отвезет вас домой после процедуры. Ответственный сопровождающий — это человек, который поможет вам безопасно добраться домой. Этот человек должен иметь возможность связаться с вашей медицинской бригадой в случае возникновения каких-либо опасений. Договоритесь об этом заранее, до дня процедуры.

Если вам не удалось найти ответственного сопровождающего, который отвезет вас домой, позвоните в одно из указанных ниже агентств. Вам предоставят сопровождающего, который отвезет вас домой. Такие услуги платные, и вам потребуется обеспечить транспорт. Можно взять такси или арендовать машину, однако в этом случае все равно потребуется, чтобы с вами был ответственный сопровождающий.

### **Агентства в Нью-Йорке**      **Агентства в Нью-Джерси**

VNS Health: 888-735-8913      Caring People: 877-227-4649

Caring People: 877-227-4649

## **За 3 дня до процедуры**

Медсестра/медбрат отделения эндоскопии позвонит вам за несколько дней до процедуры.

Медсестра/медбрат разъяснит вам инструкции в этом руководстве и задаст вопросы по вашей истории болезни. Медсестра/медбрат также изучит список ваших лекарств и скажет, какие из них вам следует принять утром в день процедуры.

## **За день до процедуры**

### **Запишите время, на которое назначена процедура**

Сотрудник/сотрудница отделения позвонит вам после 12:00 за день до процедуры. Если проведение процедуры запланировано на понедельник, вам позвонят в предшествующую пятницу. Если до 17:00 с вами никто не свяжется, позвоните по номеру 212-639-7882.

Сотрудник сообщит, когда вам следует приехать в больницу на процедуру. Вам также сообщат, куда нужно прийти для проведения процедуры.

Если по какой-либо причине вам нужно отменить процедуру, сообщите об этом тому медицинскому сотруднику, который запланировал ее проведение.

### **Инструкции по употреблению пищи**



**Не ешьте после полуночи (12 часов ночи) накануне операции.** Это также относится к леденцам и жевательной резинке.

Ваш медицинский сотрудник может дать вам другие указания о том, когда следует прекратить принимать пищу. В этом случае выполняйте полученные указания. Некоторым людям перед операцией необходимо воздерживаться от приема пищи (не есть) в течение более длительного периода времени.

## **День проведения процедуры**

### **Инструкции по употреблению напитков**

В период между полуночью и за 2 часа до времени прибытия в больницу пейте только те жидкости, которые указаны в списке ниже. Не пейте и не ешьте ничего другого. Ничего не пейте за 2 часа до прибытия.

- Вода
- Прозрачный яблочный сок, прозрачный виноградный сок или прозрачный клюквенный сок
- Напитки Gatorade или Powerade
- Черный кофе или обычный чай (можно добавить сахар, но больше ничего не добавляйте, включая

- молоко или сливки животного происхождения, растительное молоко и молочный порошок;
- не добавляйте мед или
- ароматизированный сироп).

Если у вас диабет, обратите внимание на количество сахара в своих напитках. Если вы включите в свой рацион эти напитки без сахара, с низким содержанием сахара или без добавления сахара, вам будет легче контролировать уровень сахара в крови.

Перед операцией необходимо избегать обезвоживания, поэтому пейте, если испытываете жажду. Не пейте больше, чем вам нужно. Во время операции вам будут вводить жидкости внутривенно.



**Ничего не пейте за 2 часа до прибытия.** Это также относится и к воде.

Ваш медицинский сотрудник может дать вам другие указания о том, когда следует прекратить пить. В этом случае выполняйте полученные указания.

### **Что необходимо запомнить**

- Примите только те лекарства, которые

медицинский сотрудник велел принять утром в день проведения процедуры. Запейте их несколькими маленькими глотками воды.

- Не курите в день проведения процедуры.
- Не наносите лосьон, крем, пудру, макияж, дезодорант, парфюмерию или одеколон.
- Не надевайте металлических предметов. Снимите все ювелирные украшения, включая пирсинг.
- Оставьте все ценные вещи, такие как кредитные карты и ювелирные украшения, дома.
- Если вы носите контактные линзы, снимите их и наденьте очки.

## **Что взять с собой**

- Список всех лекарств, которые вы принимаете дома, включая пластыри и мази.
- Ингалятор для экстренной помощи (например, albuterol от астмы), если вы им пользуетесь.
- Футляр для очков.
- Бланк доверенности на принятие решений о медицинской помощи, если вы его заполнили.

## **Куда идти**

Процедура будет проведена в отделении эндоскопии



центра MSK. Адрес:

1275 York Avenue (между East 67<sup>th</sup> Street и East 68<sup>th</sup> Street)

New York, NY 10065

Воспользуйтесь лифтом В и поднимитесь на 2-й этаж. Поверните направо и войдите через стеклянные двери в отделение эндоскопии/хирургии дневного стационара (Endoscopy/Surgical Day Hospital Suite).

Чтобы получить информацию о парковке и указания о том, как добраться до всех отделений центра MSK, перейдите по ссылке [www.msk.org/parking](http://www.msk.org/parking).

## **Что ожидать в день процедуры**

### **После прибытия**

После вашего прибытия вас несколько раз будут просить назвать и продиктовать по буквам ваше имя и фамилию, а также указать дату рождения. Это необходимо для вашей безопасности. Возможно, люди с похожим или точно таким же именем проходят процедуру в тот же день.

После того как вы переоденетесь в больничные халат, с вами встретится медсестра/медбрат. Вам введут внутривенный (в/в) катетер в одну из вен, как правило, на руке или на кисти руки. ВВ-катетер будет

использоваться для введения жидкостей и анестезии (лекарства, чтобы вы уснули) во время процедуры. Введение жидкостей через ВВ-катетер возможно и перед процедурой.

Перед процедурой вы поговорите со своим медицинским сотрудником. Вам разъяснят процедуру и ответят на ваши вопросы.

Сообщите своему медицинскому сотруднику в случае, если:

- вы испытываете трудности при глотании жидкости или пищи;
- вы перенесли операцию на пищеводе;
- вы прошли радиотерапию груди, позвоночника или верхней части спины;
- у вас аллергия на какие-либо лекарства.

## **Во время процедуры**

Когда придет время процедуры, вы пройдете в процедурный кабинет и вам помогут лечь на стол для осмотра. Вас попросят снять зубные протезы или вставные зубы, если они у вас есть. Ваш медицинский сотрудник установит оборудование для слежения за сердцебиением, дыханием и артериальным давлением. Вы будете получать кислород через

тонкую трубочку, которая располагается под носом. Вам также наденут капу на зубы, чтобы защитить их. Медицинский сотрудник также может распылить спрей на глотку, чтобы она онемела.

Когда вы заснете, медицинский сотрудник введет вам в рот зонд и затем будет медленно продвигать его в сторону пищевода. Он будет слегка изменять его местоположение, чтобы получить изображения вашего сердца и кровотока. Это займет около 15 минут.

## **После процедуры**

### **В палате послеоперационного наблюдения**

После проведения процедуры вы проснетесь в палате послеоперационного наблюдения. Медсестра/медбрат продолжит следить за вашим сердцебиением, дыханием и кровяным давлением. Когда вы окончательно проснетесь, медсестра/медбрат снимет вашу IV-капельницу. Перед тем как отпустить вас домой, медсестра/медбрат даст вам рекомендации на период после выписки.

### **Дома**

- Вы можете чувствовать раздражение в горле. Оно пройдет через 1-2 дня. В это время для облегчения боли в горле можно пить побольше воды и

рассасывать леденцы от кашля.

- Ваш медицинский сотрудник может выписать вам рецепт для приобретения антибиотиков. Обязательно принимайте их согласно инструкции.
- Вы можете вернуться к привычному образу жизни через 24 часа после процедуры.
- Не употребляйте алкогольные напитки в течение 24 часов после процедуры.
- Не курите в течение 24 часов после процедуры.
- При кашле в мокроте (слизи) или слюне может появиться небольшое количество крови. Если это длится более 24 часов или выделяется большое количество крови, позвоните своему медицинскому сотруднику.
- Ваши результаты будут готовы через 2-3 рабочих дня (с понедельника по пятницу). Их передадут медицинскому сотруднику, направившему вас на ТEE.

## **Когда следует обращаться к своему медицинскому сотруднику**

Позвоните медицинскому сотруднику, если у вас возникло что-либо из перечисленного ниже:

- температура 101 °F (38,3 °C) или выше;

- кровь в мокроте или слюне в течение более 24 часов после процедуры;
- большое количество крови в мокроте или слюне, например, при кашле.

If you have questions or concerns, contact your healthcare provider. A member of your care team will answer Monday through Friday from 9 a.m. to 5 p.m. Outside those hours, you can leave a message or talk with another MSK provider. There is always a doctor or nurse on call. If you're not sure how to reach your healthcare provider, call 212-639-2000.

Дополнительную информацию см. в нашей виртуальной библиотеке на сайте [www.mskcc.org/pe](http://www.mskcc.org/pe).

---

About Your Transesophageal Echocardiogram (TEE) - Last updated on July 1, 2024

Все права защищены и принадлежат Memorial Sloan Kettering Cancer Center