

ОБРАЗОВАТЕЛЬНЫЕ МАТЕРИАЛЫ ДЛЯ ПАЦИЕНТОВ И УХАЖИВАЮЩИХ ЗА НИМИ ЛИЦ

## О трансперинеальном нанесении координатных меток на предстательную железу в кабинете врача

Эта информация поможет вам подготовиться к процедуре нанесения координатных меток на предстательную железу и понять, чего следует ожидать до, во время и после процедуры. Вы пройдете эту процедуру перед началом курса радиотерапии.

Процедура трансперинеальной биопсии предстательной железы под ультразвуковым контролем с применением анестезии назначена на \_\_\_\_\_ (дата), выполнять процедуру будет \_\_\_\_\_ (медицинский сотрудник).

### О предстательной железе

Предстательная железа представляет собой небольшой плотный орган размером примерно с грецкий орех. Она располагается перед прямой кишкой ниже мочевого пузыря (см. рисунок 1). Предстательная железа, совместно с другими железами вашего тела, служит для производства спермы. Она окружает мочеиспускательный канал (трубчатый орган, выводящий мочу из мочевого пузыря).

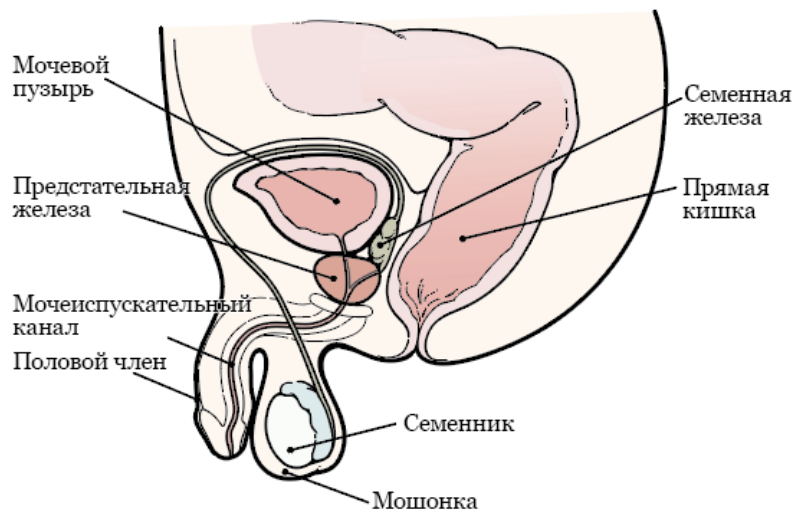


Рисунок 1. Предстательная железа и окружающие органы

## Информация о координатных метках

Координатные метки — это крошечные объекты из золота, размером с зерно риса. Они помогают медицинскому сотруднику направлять пучки излучения, чтобы каждый раз они попадали строго в одно и то же место. Координатные метки также помогают медицинскому сотруднику нацелиться на опухоль и не задеть соседние здоровые ткани. Координатные метки останутся в вашей предстательной железе после окончания лечения. Наличие координатных меток в предстательной железе не вредит вам или вашему здоровью.

## Перед процедурой нанесения координатных меток

Проконсультируйтесь со своим медицинским сотрудником

Сообщите медицинскому сотруднику, если вы:

- принимаете антикоагулянты (лекарства, разжижающие кровь) — эти лекарства влияют на свертывание крови;
- принимаете стероиды, например prednisone (Deltasone®); стероиды — это лекарства, которые помогают справиться с воспалением (отеком);
- принимаете какие-либо другие рецептурные или безрецептурные лекарства, включая пластыри и кремы;
- принимаете какие-либо пищевые добавки, такие как витамин E, мультивитамины, растительные или домашние лекарственные средства;
- сообщите медсестре/медбрату, если в течение первых 24 часов после

процедуры вы не сможете находиться в 2 часах езды до центра MSK. Если у вас возникнут какие-либо проблемы, такие как повышение температуры или сильное кровотечение, вам, возможно, придется обратиться в Центр неотложной помощи MSK (Urgent Care Center (UCC)).

### **Купите все необходимое**

Перед процедурой купите перечисленное ниже.

- Одну клизму с физраствором (например солевая клизма Fleet®). Вы можете купить ее в местной аптеке без рецепта.
- Ваш медицинский сотрудник может выслать рецепт на таблетки tamsulosin (Flomax®) 0,4 миллиграмма (мг) в вашу аптеку. Заберите это лекарство не позднее чем за 4 дня до запланированной процедуры.

### **Продумайте, как будете возвращаться домой**

Некоторые пациенты после процедуры нанесения координатных меток испытывают головокружение. Лучше всего договориться, чтобы кто-то отвез вас домой и помог вам после процедуры.

### **За 7 дней до процедуры**

**Соблюдайте указания медицинского сотрудника по приему лекарств.**

Возможно, перед процедурой вам придется прекратить прием некоторых лекарств. Примерами таких лекарств являются антикоагулянты, aspirin, лекарства, содержащие aspirin, мультивитамины и витамин E. Обсудите с медицинским сотрудником, прием каких лекарств вам можно прекратить. Следуйте полученным указаниям.

Для получения информации о лекарствах, содержащих aspirin и витамин E, ознакомьтесь с материалом *Как проверить, содержит ли лекарство или добавка aspirin, другие НПВП, витамин E или рыбий жир* ([www.mskcc.org/ru/cancer-care/patient-education/common-medications-containing-aspirin-and-other-nonsteroidal-anti-inflammatory-drugs-nsaids](http://www.mskcc.org/ru/cancer-care/patient-education/common-medications-containing-aspirin-and-other-nonsteroidal-anti-inflammatory-drugs-nsaids)).

### **За 4 дня до процедуры**

**Начните принимать Flomax®**

Ваш медицинский сотрудник может выслать рецепт на таблетки tamsulosin (Flomax) 0,4 миллиграмма (мг) в вашу аптеку. Это лекарство может облегчить мочеиспускание после процедуры. Вы начнете принимать Flomax за 4 дня до

процедуры нанесения координатных меток. Принимайте его в течение 14 дней (2 недели).

## За 2 дня до процедуры

Прекратите принимать нестероидные противовоспалительные лекарства (nonsteroidal anti-inflammatory drug, NSAID).

Такие нестероидные противовоспалительные лекарства, как ibuprofen (Advil® и Motrin®) и naproxen (Aleve®), могут вызвать кровотечение. Прекратите принимать их за 2 дня до процедуры. Если от медицинского сотрудника вы получили другие указания, тогда следуйте только им.

Для получения более подробной информации ознакомьтесь с материалом *Как проверить, содержит ли лекарство или добавка aspirin, другие НПВП, витамин E или рыбий жир* ([www.mskcc.org/ru/cancer-care/patient-education/common-medications-containing-aspirin-and-other-nonsteroidal-anti-inflammatory-drugs-nsaids](http://www.mskcc.org/ru/cancer-care/patient-education/common-medications-containing-aspirin-and-other-nonsteroidal-anti-inflammatory-drugs-nsaids)).

## День процедуры нанесения координатных меток

### Подготовка в домашних условиях

- Позавтракайте как обычно. Не стоит пропускать этот прием пищи.
- Пейте много воды.
- Перед процедурой сделайте себе клизму с физраствором. Следуйте указаниям на упаковке.

### Прибытие в центр MSK

- В верхней части страницы указано, в какое отделение MSK вам следует приехать.
- Вы должны приехать за 30 минут до начала процедуры

### Подготовка к процедуре

- Перед началом процедуры сотрудники еще раз изучат ход процедуры и проверят ваши жизненные показатели.
- Если потребуются исследования крови, ее возьмут перед процедурой.
- В процедурном кабинете вам выдадут больничную рубашку, в которую вы переоденетесь.

## **Во время процедуры нанесения координатных меток**

Точное время начала процедуры нанесения координатных меток может зависеть от продолжительности процедуры, которая была запланирована перед вашей. Ваша медсестра/медбрат или медицинский сотрудник сообщит вам, если возникнут какие-либо задержки.

Вас приведут в процедурный кабинет и помогут лечь на процедурный стол. Вы будете лежать на спине, а ваши ступни будут находиться на подставках. Медицинский сотрудник аккуратно введет вам зонд в прямую кишку. На зонд будет нанесена смазка, чтобы облегчить его введение.

После введения зонда вам сделают инъекцию (укол) анестетика возле предстательной железы, чтобы обезболить место введения. В зонде используется ультразвук (звуковые волны) для создания изображений предстательной железы. Ваш медицинский сотрудник будет направлять иглу при помощи ультразвука. С помощью иглы будут установлены 3 координатные метки на трех различных участках предстательной железы. После нанесения координатных меток медицинский сотрудник удалит зонд и иглу.

После завершения процедуры персонал проверит, нет ли у вас головокружения. Когда будет безопасно, вам помогут встать со стола и одеться.

После этого вам нужно будет помочиться.

## **После процедуры нанесения координатных меток**

### **Через 24 часа**

- Контролируйте какой-либо дискомфорт.
  - Некоторая болезненность и ощущение дискомфорта после процедуры считается нормальным явлением, но большинство пациентов не чувствуют боли. Если вы испытываете болевые ощущения, можете принять acetaminophen (Tylenol®). Если это не поможет, позвоните своему врачу.
- Принимайте душ как обычно.

### **В течение 3 дней**

- Избегайте половых контактов
  - Половой контакт разрешен через 3 дня после процедуры нанесения

координатных меток.

- Пейте много воды
  - В течение 3 дней старайтесь выпивать 8–10 стаканов (2 литра) жидкости каждый день. Это поможет промыть мочевой пузырь, предотвратить развитие инфекции и уменьшить количество крови в моче.

### **В течение 7 дней**

- Запланируйте следующие этапы своего лечения.
  - Теперь, когда координатные метки установлены, обсудите со своей онкологической командой лучевой терапии ваши дальнейшие действия.
- Избегайте физической нагрузки в течение 7 дней, в том числе следующих видов деятельности:
  - какой-либо вид спорта;
  - тренировки в спортзале и на улице;
  - езда на велосипеде;
  - подъем чего-либо тяжелее 10 фунтов (4,5 кг).

### **В течение до 12 недель после процедуры**

#### **В течение примерно 2 недель**

- Вы можете видеть кровь в моче.
  - Кровотечение может появляться и исчезать в течение следующих 1–2 недель.
  - Позвоните своему медицинскому сотруднику, если у вас в моче появилась ярко-красная кровь или большие сгустки.

#### **В течение 12 недель**

- Ваша сперма может иметь ржаво-красный цвет.
  - Ваша сперма может иметь ржаво-красный цвет в течение 12 недель. Это может быть вызвано наличием в ней небольшого количества крови.

### **Когда следует обращаться к своему медицинскому сотруднику**

Немедленно позвоните медицинскому сотруднику, если у вас возник один из

перечисленных ниже симптомов:

- температура 101 °F (38,3 °C) или выше;
- сильное кровотечение из прямой кишки;
- кровотечение из прямой кишки, которое невозможно остановить;
- отсутствует мочеиспускание;
- ярко-красная кровь или большие сгустки крови в моче;
- потрясающий озноб;
- головокружение;
- какие-либо другие проблемы, вопросы или опасения.

Если у вас есть вопросы или опасения, позвоните своему медицинскому сотруднику. Специалист вашей лечащей команды ответит на звонок с понедельника по пятницу с 9:00 до 17:00 В другое время вы можете оставить сообщение или поговорить с другим врачом центра MSK. Вы всегда можете связаться с дежурным врачом или медсестрой/медбратом. Если вы не знаете, как связаться со своим медицинским сотрудником, позвоните по номеру 212-639-2000.

Дополнительную информацию см. в нашей виртуальной библиотеке на сайте [www.mskcc.org/pe](http://www.mskcc.org/pe).

About Your Transperineal Prostate Fiducial Marker Placement in Your Doctor's Office - Last updated on April 29, 2026

Все права защищены и принадлежат Memorial Sloan Kettering Cancer Center

**Дата последнего обновления**

Апрель 29, 2026

Learn about our [Health Information Policy](#).

## Поделитесь своим мнением

## Поделитесь своим мнением

Ваш отзыв поможет нам скорректировать образовательные материалы, предоставляемые пациентам. Данные, предоставленные вами в этой форме обратной связи, будут недоступны для сотрудников вашей лечащей команды. Пожалуйста, не используйте эту форму для вопросов о вашем лечении. Если у вас есть вопросы по поводу вашего лечения, обратитесь к своему медицинскому сотруднику.

Хотя мы читаем все отзывы, мы не можем ответить на все вопросы. Мы просим не указывать свое имя или какую-либо персональную информацию в этой форме обратной связи.

Was this information easy to understand?

Yes

Somewhat

No

Что следует объяснить более подробно?

Не вводите свое имя или любую персональную информацию.

Отправить