

ОБРАЗОВАТЕЛЬНЫЕ МАТЕРИАЛЫ ДЛЯ ПАЦИЕНТОВ И УХАЖИВАЮЩИХ ЗА НИМИ ЛИЦ

О трансректальном нанесении координатных меток на предстательную железу в кабинете врача

Эта информация поможет вам подготовиться к процедуре нанесения координатных меток на предстательной железе. Из нее вы также узнаете, чего ожидать до, во время и после процедуры. Вы пройдете эту процедуру перед началом курса радиотерапии.

Предстательная железа имеет форму грецкого ореха. Она располагается ниже мочевого пузыря, перед прямой кишкой (см. рисунок 1). Она окружает мочеиспускательный канал, который представляет собой трубчатый орган, выводящий мочу из мочевого пузыря. Предстательная железа разжижает сперму, выделяя так называемую эякуляторную жидкость.

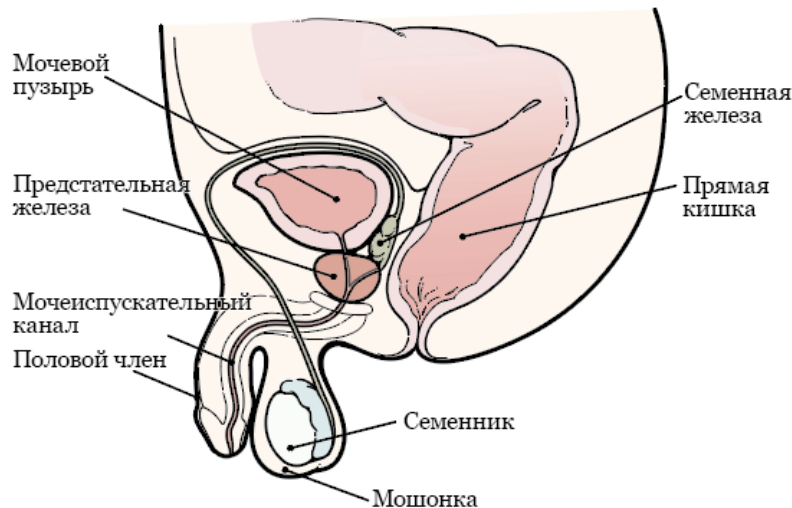


Рисунок 1. Предстательная железа и окружающие органы

Информация о координатных метках

Координатные метки — это крошечные металлические объекты размером с зерно риса. Они помогают медицинскому сотруднику направлять пучки излучения, чтобы каждый раз они попадали строго в одно и то же место. Координатные метки также помогают медицинскому сотруднику нацелиться на

опухоль и не задеть соседние здоровые ткани.

Координатные метки останутся в вашей предстательной железе после окончания лечения. Наличие координатных меток в предстательной железе не вредит вам или вашему здоровью.



Ваш прием для нанесения координатных меток на предстательной железе назначен на

_____ (дата) у

_____ (медицинский сотрудник).

До процедуры

Сообщите медицинскому сотруднику, если вы:

- вы принимаете антикоагулянты (лекарства, разжижающие кровь); примеры таких лекарств приводятся в разделе «Задайте вопросы о принимаемых вами лекарствах»;
- принимаете какие-либо стероидные лекарства (например, prednisone);
- вы принимаете пищевые добавки (например, на основе трав, а также, витамины, минералы, натуральные или домашние лечебные средства);
- вы принимали антибиотики в течение последних 3 месяцев; антибиотик – это лекарство, помогающее предотвратить развитие инфекции;
- у вас когда-либо была другая инфекция или вы были госпитализированы после биопсии предстательной железы;
- имеете какие-либо проблемы с сердцем;
- вам установлены имплантированные устройства (к примеру, протезы коленного или тазобедренного суставов);
- у вас аллергия на антибиотик ciprofloxacin (Cipro®) или на другие лекарства;
- у вас была инфекция мочеполовой системы в течение последнего месяца;
- у вас была травма ахиллова сухожилия или тендинит (воспаление сухожилий);
- вы испытываете проблемы со слухом;
- вы работаете в больнице или доме престарелых.

Подготовьте все необходимое

- Одну клизму с физраствором (например солевая клизма Fleet®). Вы можете купить ее в местной аптеке без рецепта.
- Пероральный антибиотик, если он рекомендован вашим медицинским сотрудником. Пероральный антибиотик — это антибиотик, который нужно проглотить. Если вы принимаете пероральный антибиотик, ваш медицинский сотрудник отправит рецепт в вашу аптеку. Для получения дополнительной информации ознакомьтесь с разделом «Антибиотики».

Продумайте, как будете возвращаться домой

Некоторые пациенты после процедуры испытывают головокружение (как будто они могут упасть в обморок). Лучше всего договориться, чтобы кто-то отвез вас домой после процедуры. Если понадобится, вам смогут помочь.

Спросите о ваших лекарствах

Возможно, перед процедурой вам придется прекратить прием некоторых лекарств или принять другую дозу (количество). Перед процедурой обсудите со своим медицинским сотрудником, как принимать лекарства. Не меняйте способ приема лекарств без консультации с медицинским сотрудником.

В этом разделе приведены лишь некоторые примеры лекарств, но существуют и другие. Обязательно расскажите своей лечащей команде обо всех принимаемых вами лекарствах, включая рецептурные и безрецептурные лекарства и диетические добавки. Рецептурное лекарство — это лекарство, которое можно получить только по рецепту врача. Безрецептурное лекарство — это лекарство, которое можно купить без рецепта.



Очень важно правильно принимать лекарства и добавки в период перед процедурой. Если вы не выполните это требование, нам, возможно, придется перенести вашу процедуру.

Антикоагулянты (лекарства, разжижающие кровь)

Антикоагулянты — это лекарства, которые влияют на свертываемость крови. Если вы принимаете какие-либо антикоагулянты, спросите проводящего процедуру медицинского сотрудника, как вам лучше поступить. Вам могут рекомендовать прекратить прием лекарств. Это будет зависеть от типа предстоящей вам процедуры и причины, по которой вы принимаете антикоагулянты.

Ниже приведены примеры лекарств, разжижающих кровь. Существуют и другие, поэтому обязательно сообщите своей лечащей команде обо всех принимаемых вами лекарствах. **Не прекращайте прием лекарства, разжижающего кровь, не посоветовавшись со специалистом вашей лечащей команды.**

<ul style="list-style-type: none">• Apixaban (Eliquis®)• Aspirin• Celecoxib (Celebrex®)• Cilostazol (Pletal®)• Clopidogrel (Plavix®)• Dabigatran (Pradaxa®)• Dalteparin (Fragmin®)• Dipyridamole (Persantine®)• Edoxaban (Savaysa®)• Enoxaparin (Lovenox®)• Fondaparinux (Arixtra®)• Гепарин инъекция (укол)	<ul style="list-style-type: none">• Meloxicam (Mobic®)• Нестероидные противовоспалительные лекарства (Nonsteroidal anti-inflammatory drug, NSAID), такие, как ibuprofen (Advil®, Motrin®) и naproxen (Aleve®)• Pentoxifylline (Trental®)• Prasugrel (Effient®)• Rivaroxaban (Xarelto®)• Sulfasalazine (Azulfidine®, Sulfazine®)• Ticagrelor (Brilinta®)• Tinzaparin (Innohep®)• Warfarin (Jantoven®, Coumadin®)
---	---

Соблюдайте указания медицинского сотрудника при приеме аспирина

Aspirin может вызвать кровотечение. Если вы принимаете aspirin и лекарства, содержащие aspirin, возможно, вам придется изменить дозу или прекратить их прием за 7 дней до процедуры. Выполняйте инструкции своего медицинского сотрудника. **Не прекращайте прием аспирина без соответствующих указаний.**

Для получения более подробной информации ознакомьтесь с материалом *Как проверить, содержит ли лекарство или добавка aspirin, другие НПВП, витамин E или рыбий жир* (www.mskcc.org/ru/cancer-care/patient-education/common-medications-containing-aspirin-and-other-nonsteroidal-anti-inflammatory-drugs-nsaids).

Прекратите принимать нестероидные противовоспалительные лекарства (nonsteroidal anti-inflammatory drug, NSAID).

Такие нестероидные противовоспалительные лекарства, как ibuprofen (Advil® и Motrin®) и naproxen (Aleve®), могут вызвать кровотечение. Прекратите принимать их за 2 дня до процедуры. Если от медицинского сотрудника вы получили другие указания, тогда следуйте только им.

Для получения более подробной информации ознакомьтесь с материалом *Как проверить, содержит ли лекарство или добавка aspirin, другие НПВП, витамин E*

или рыбий жир (www.mskcc.org/ru/cancer-care/patient-education/common-medications-containing-aspirin-and-other-nonsteroidal-anti-inflammatory-drugs-nsaids).

День проведения процедуры

- Утром перед процедурой сделайте себе клизму с физраствором. Следуйте указаниям на упаковке.
- Употребляйте пищу и напитки как обычно. Если вы не поели перед процедурой, после процедуры вы можете почувствовать головокружение или потерять сознание.

Антибиотики

Вам нужно принять антибиотик, чтобы не допустить развития инфекции в результате проведения процедуры. Ваш медицинский сотрудник расскажет, какой антибиотик принять. Перед процедурой рецепт на это лекарство будет отправлен в вашу аптеку. Вы примете один из перечисленных антибиотиков.

Пероральные антибиотики

- Ciprofloxacin (Cipro®) 500 миллиграмм (мг): вам потребуется принять 2 дозы этого антибиотика. В качестве первой дозы примите 1 таблетку за 2 часа до процедуры. Вторую дозу вы примете после процедуры. Инструкции по приему второй дозы приведены в разделе «После процедуры».
- Cefixime (Suprax®) 400 миллиграмм (мг): примите 1 таблетку за 2 часа до процедуры.
- Cefuroxime (Ceftin®) миллиграмм (мг): вам потребуется принять 2 дозы этого антибиотика. В качестве первой дозы примите 1 таблетку за 2 часа до процедуры. Вторую дозу вы примете после процедуры. Инструкции по приему второй дозы приведены в разделе «После процедуры».

Внутривенные антибиотики

Ваш медицинский сотрудник может принять решение о том, что вам нужны внутривенные (intravenous (IV)), а не пероральные антибиотики. В этом случае вам введут лекарство в вену на руке. Это лекарство будет введено вам за 1 час до процедуры.

Во время процедуры

Сначала медицинский сотрудник аккуратно введет вам зонд (датчик) в прямую

кишку. Чтобы облегчить введение, он нанесет на зонд обезболивающий (вызывающий онемение) смазывающий гель. Вам также могут сделать инъекцию (укол) местного анестетика, чтобы вызвать онемение участка вокруг предстательной железы.

В зонде используется ультразвук (звуковые волны) для создания изображений предстательной железы. Также к нему прикреплена тонкая игла. Ваш медицинский сотрудник будет направлять иглу при помощи ультразвука. С помощью иглы он установит 3 координатные метки на двух различных участках предстательной железы. После нанесения координатных меток медицинский сотрудник удалит зонд и иглу.

Эта процедура займет примерно 15 минут. Перед вашей выпиской из клиники медицинский сотрудник расскажет вам, как ухаживать за собой дома.

После процедуры

Указания по приему лекарств

Если вы принимаете пероральный антибиотик, соблюдайте следующие указания. Это поможет предотвратить развитие инфекции в вашей предстательной железе.

- Ciprofloxacin (Cipro®) 500 мг: в качестве второй и последней дозы примите 1 таблетку через 12 часов после приема первой дозы.
- Cefuroxime (Ceftin®) 500 мг: в качестве второй и последней дозы примите 1 таблетку через 12 часов после приема первой дозы.

Некоторая болезненность после процедуры считается нормальным явлением, но большинство пациентов не чувствуют боли. Если вы испытываете болевые ощущения, можете принять acetaminophen (Tylenol®). Если acetaminophen не помогает, позвоните вашему медицинскому сотруднику.

Прием пищи и питье

Сразу после процедуры вы можете вернуться к обычному рациону питания. В течение 3 дней после процедуры постарайтесь удвоить количество жидкости, которую вы обычно употребляете. Это поможет промыть мочевой пузырь, предотвратить развитие инфекции и уменьшить количество крови в моче. Кроме того, это поможет размягчить стул и не допустить раздражения прямой кишки.

Временное влияние на стул, мочу и сперму

- У вас может появиться кровь в стуле. Также небольшое количество крови может выделиться из прямой кишки. Это может происходить во время опорожнения кишечника. Такие симптомы могут возникнуть сразу после процедуры или в течение нескольких дней после нее.
- У вас может появиться кровь в моче в течение 7–14 дней после процедуры. Кровотечение может появляться и исчезать.
- Ваша сперма может иметь ржаво-красный цвет до 12 недель после процедуры. Это может быть вызвано наличием в ней небольшого количества крови.

Физическая активность и упражнения

- Исключите половую активность в течение 3 дней после процедуры.
- Следующие мероприятия крайне не рекомендуются в течение первых 5–7 дней после процедуры:
 - занятия спортом;
 - тренировки в спортзале;
 - езда на велосипеде;
 - подъем тяжестей больше 10 фунтов (4,5 кг).

Когда следует обращаться к своему медицинскому сотруднику?

Немедленно позвоните своему медицинскому сотруднику, если у вас:

- сильное кровотечение из прямой кишки;
- непрекращающееся кровотечение из прямой кишки;
- кровь в стуле;
- трудности с мочеиспусканием;
- ярко-красная кровь или крупные сгустки крови в моче;
- температура 101 °F (38,3 °C) или выше;
- озноб;
- головокружение;
- боль, которая усиливается или не проходит после приема безрецептурного

обезболивающего лекарства.

Если у вас есть вопросы или опасения, позвоните своему медицинскому сотруднику. Специалист вашей лечащей команды ответит на звонок с понедельника по пятницу с 9:00 до 17:00 В другое время вы можете оставить сообщение или поговорить с другим врачом центра MSK. Вы всегда можете связаться с дежурным врачом или медсестрой/медбратом. Если вы не знаете, как связаться со своим медицинским сотрудником, позвоните по номеру 212-639-2000.

Дополнительную информацию см. в нашей виртуальной библиотеке на сайте www.mskcc.org/pe.

About Your Transrectal Prostate Fiducial Marker Placement in Your Doctor's Office - Last updated on April 29, 2026

Все права защищены и принадлежат Memorial Sloan Kettering Cancer Center

Дата последнего обновления

Апрель 29, 2026

Learn about our [Health Information Policy](#).

Поделитесь своим мнением

Поделитесь своим мнением

Ваш отзыв поможет нам скорректировать образовательные материалы, предоставляемые пациентам. Данные, предоставленные вами в этой форме обратной связи, будут недоступны для сотрудников вашей лечащей команды. Пожалуйста, не используйте эту форму для вопросов о вашем лечении. Если у вас есть вопросы по поводу вашего лечения, обратитесь к своему медицинскому сотруднику.

Хотя мы читаем все отзывы, мы не можем ответить на все вопросы. Мы просим не указывать свое имя или какую-либо персональную информацию в этой форме обратной связи.

Was this information easy to understand?

Yes

Somewhat

No

Что следует объяснить более подробно?

Не вводите свое имя или любую персональную информацию.

Отправить