



ПАМ'ЯТКА ДЛЯ ПАЦІЄНТА ТА ОСОБИ, ЯКА ДОГЛЯДАЄ ЗА НИМ

Інформація про внутрішньоміхурову терапію

Ця інформація допоможе вам зрозуміти, що таке внутрішньоміхурова терапія в центрі MSK, а також чого варто очікувати до та під час внутрішньоміхурової терапії.

Інформація про внутрішньоміхурову терапію

Внутрішньоміхурова терапія — це вид лікування раку сечового міхура або уротелія (клітин, що вистилають сечовий міхур і сечовивідні шляхи).

Внутрішньоміхурова терапія призначається для лікування раку, який не поширився за межі слизової оболонки сечового міхура.

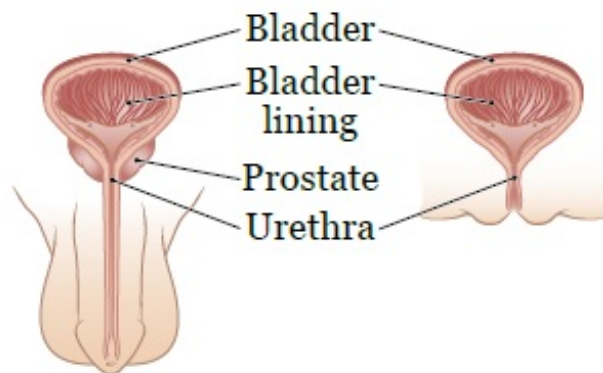


Рисунок 1. Сечовий міхур і уротелій

Під час внутрішньоміхурової терапії ваш медичний працівник введе ліки в сечовий міхур через катетер (тонку гнучку трубку), вставлений в уретру. Під дією цих ліків слизова оболонка сечового міхура відокремлюється від шарів тканини під нею і виводиться із сечею, коли ви мочитесь. Це забезпечує зростання нової слизової оболонки у сечовому міхурі без ракових клітин.

Кожна ін'єкція виконується протягом 1 сеансу лікування. Ваш медичний працівник обговорить з вами графік проведення внутрішньоміхурової терапії.

Під час внутрішньоміхурової терапії

Під час цієї процедури необхідно дотримуватись деяких заходів безпеки. Важливо, щоб ви або ваш партнер використовували бар'єрні методи захисту (наприклад, презерватив або коффердам) під час статевого акту. Це допоможе уникнути впливу ліків для внутрішньоміхурової терапії на вашого партнера(-шу).

Почніть використовувати бар'єрний захист з першого сеансу внутрішньоміхурової терапії. Ваш медичний працівник повідомить вас, коли можна буде припинити використання цих засобів.

Перед терапією ваш медичний працівник дасть вам додаткові інструкції в залежності від ліків, які ви отримуватимете під час внутрішньоміхурової терапії.

Перед кожним сеансом внутрішньоміхурової терапії

Найбільша ефективність ліків для внутрішньоміхурової терапії виявляється при малій кількості сечі в сечовому міхурі. Ліки мають утримуватися в сечовому міхурі протягом певного періоду часу. Якщо сечовий міхур наповниться сечею або вам доведеться помочитися до закінчення процедури, ефективність ліків знизиться.

У день проведення процедури дотримуйтеся інструкцій, наведених нижче. Це допоможе вашому організму виділяти менше сечі.

Якщо ви приймаєте сечогінний засіб (діуретик), не приймайте його перед процедурою. За необхідності його можна прийняти після сеансу лікування. Прийміть інші ліки у звичайний час.

За 4 години до процедури:

- Нічого не пийте. Якщо вам важко проковтнути ліки, можна запити їх

КОВТКОМ ВОДИ.

- □ Не їжте нічого, що містить кофеїн (наприклад, шоколад або продукти, приготовлені з додаванням кави). Ви можете їсти продукти без кофеїну.

Ваш медичний працівник може рекомендувати вам приймати ліки перед кожним сеансом лікування. У такому випадку обов'язково дотримуйтесь усіх отриманих вказівок.

Введення ліків для внутрішньоміхурової терапії

Сеанси внутрішньоміхурової терапії проходять у блоці проведення інфузійної терапії. Після приїзду на процедуру вам треба відмітитися в реєстратурі і зачекати в зоні очікування.

Фахівець вашої команди з лікування попросить вас помочитися перед введенням ліків. Постарайтеся повністю випорожнити сечовий міхур. Після цього ваш медичний працівник встановить катетер через уретру в сечовий міхур.

За допомогою цього катетера у сечовий міхур вам введуть ліки для внутрішньоміхурової терапії. У вас може з'явитися відчуття наповнення сечового міхура, але болю не буде. Після введення ліків у сечовий міхур катетер витягнуть.

Рефлекторна ерекція

При рефлекторній ерекції пеніс твердне під час дотику до нього. Рефлекторна ерекція є мимовільною (ненавмисною). Вона може виникати у ситуаціях, не пов'язаних із сексом, наприклад, коли медичний працівник тримає пеніс, щоб ввести або витягти катетер.

Рефлекторна ерекція є нормальною і не є ознакою сексуального збудження. Вона не вплине на лікування чи догляд. Зробіть кілька глибоких вдихів або подумайте про щось стороннє. Це може допомогти вам позбутися ерекції.

Під час кожного сеансу внутрішньоміхурової терапії

Ліки мають бути в сечовому міхурі 1–2 години після кожного сеансу

лікування. Точний час повідомить ваш медичний працівник. Цей період може відрізнятись від сеансу до сеансу.

У більшості випадків пацієнти можуть повернутись додому після процедури. Деяким пацієнтам необхідно залишитись у клініці на період до 2 годин. Ваш медичний працівник надасть вам додаткові вказівки під час процедури.

Поки ліки для внутрішньоміхурової терапії перебувають у сечовому міхурі, ви можете займатися звичними справами. Вам не потрібно виконувати будь-які особливі дії чи рухи, наприклад, лежати і рухатися з боку в бік, щоб ліки подіяли.

Випорожнення сечового міхура

Після закінчення лікування вам треба помочитися, щоб ліки вийшли з сечового міхура. Повністю спорожніть сечовий міхур.

Можливо, щоразу при сечовипусканні протягом перших 6 годин після першого сечовипускання вам доведеться вживати особливих заходів. Ваш медичний працівник скаже, які з наведених нижче дій вам слід виконувати. Можливо, вам не доведеться нічого робити.

Щоб запам'ятати, можна відзначити ті, які потрібно виконувати.

- При сечовипусканні сядьте на унітаз. Це допоможе уникнути розбризкування.
- Після сечовипускання влийте в унітаз 1 склянку відбілювача. Зачекайте 15 хвилин. Закрийте кришку унітаза, якщо вона є, і спустіть воду двічі.
- Витріть розлиті біологічні рідини, використовуючи 2 пари рукавичок і серветки для дезінфекції.
- Якщо можливо, користуйтеся окремим туалетом протягом 48 годин після першого сечовипускання. Якщо у вас в будинку лише 1 туалет, очищайте сидіння та обідок серветками для дезінфекції після кожного користування туалетом. Через 48 годин (2 дні) вимийте підлогу в туалеті та у ванній кімнаті.

Ретельно мийте руки й геніталії після сечовипускання. Це допоможе уникнути подразнення шкіри.

- Використовуйте теплу воду з милом або вологі серветки (наприклад, дитячі серветки), щоб вимити промежину (область між ногами) й верхню частину стегон.
- Якщо під час сечовипускання на шкіру потрапила якась рідина, промийте це місце теплою водою з милом.
- Вимийте руки теплою водою з милом.

Під час наступного прийому розкажіть своєму медичному працівнику, як довго ліки перебували у сечовому міхурі до сечовипускання.

Після кожного сеансу внутрішньоміхурової терапії

Протягом 48 годин (2 днів) після кожної процедури пийте більше рідини, ніж зазвичай. Намагайтеся випивати щонайменше 8 склянок (по 8 унцій [240 мл]) рідини щодня. Не пийте алкогольні напої або рідини з кофеїном (такі як кава, чай та кола).

Після кожної процедури ви можете відразу повернутися до звичного способу життя, якщо ваш медичний працівник не дасть вам інших вказівок.

Побічні ефекти

Після кожного сеансу внутрішньоміхурової терапії ви можете:

- відчувати дискомфорт або печіння при сечовипусканні;
- відчувати потребу помочитися частіше, ніж звичайно;
- помічати у сечі світло-червону чи рожеву кров;
- помічати в сечі невеликі кірки або невелику кількість слизової оболонки сечового міхура.

Деякі ліки для внутрішньоміхурової терапії можуть викликати інші побічні ефекти. Ваш медичний працівник розповість вам про всі інші побічні ефекти, які можуть виникнути.

Записуйте всі побічні ефекти в полі нижче.



Якщо вам потрібна допомога щодо контролю побічних ефектів, зателефонуйте своєму медичному працівнику.

Реакція організму на внутрішньоміхурову терапію

Під час внутрішньоміхурової терапії або після неї ви будете сдавати аналізи для перевірки вашої реакції на терапію. Ваш медичний працівник скаже вам, коли їх потрібно здати.

- Вам зроблять цистоскопію, щоб перевірити сечовий міхур. Під час цистоскопії ваш медичний працівник введе цистоскоп (довгу тонку камеру) через уретру в сечовий міхур.
- Ви дасте зразок сечі для цитологічного дослідження (аналізу сечі). Це дозволить перевірити наявність ракових клітин у сечі.

На підставі результатів цих аналізів ваш медичний працівник скаже вам, коли записатися на наступний прийом для подальшого спостереження.

Коли слід звертатися до свого медичного працівника

Зателефонуйте своєму медичному працівнику, якщо спостерігається щось із наведеного нижче:

- температура 100,4 °F (38 °C) або вище;
- тремтіння та/або озноб;

- яскраво-червона кров або згустки у сечі (згустки — це великі червоні, іноді в'язкі згустки крові);
- грипоподібні симптоми протягом 2 днів;
- слабкість (незвичайно сильне почуття втоми);
- висипання на шкірі;
- кашель;
- печіння або біль при сечовипусканні більше 3 днів;
- проблема із сечовипусканням або неможливість помочитися.

У разі виникнення питань або занепокоєння зверніться безпосередньо до свого медичного працівника. Фахівець вашої медичної бригади відповість на дзвінок з понеділка по п'ятницю з 09:00 до 17:00. Протягом іншого часу ви можете залишити повідомлення або поговорити з іншим лікарем центру MSK. Ви завжди можете зв'язатися з черговим лікарем або медсестрою/медбратом. Якщо ви не знаєте, як зв'язатися зі своїм медичним працівником, зателефонуйте за номером 212-639-2000.

Додаткову інформацію див. у нашій віртуальній бібліотеці за посиланням www.mskcc.org/pe.

About Intravesical Therapy - Last updated on April 4, 2024

Усі права збережені та належать Memorial Sloan Kettering Cancer Center