



患者及照护者教育

## 关于化疗引起的心肌病

本信息介绍了化疗引起的心肌病，包括其体征、如何诊断以及如何治疗的相关信息。

### 关于心肌病

心肌病是一种心肌变得衰弱，使得心脏无法将血液泵送至身体其余部位的疾病。

心肌病有许多不同类型。一种可能会在某些化疗治疗后发生的心肌病是扩张型心肌病。扩张型心肌病发生时，心脏左心室（腔室）发生扩张，不能按预期泵血（见图 1）。这可能导致心力衰竭或心律失常。心律失常是指心跳节律不规律。可能过快或过慢。

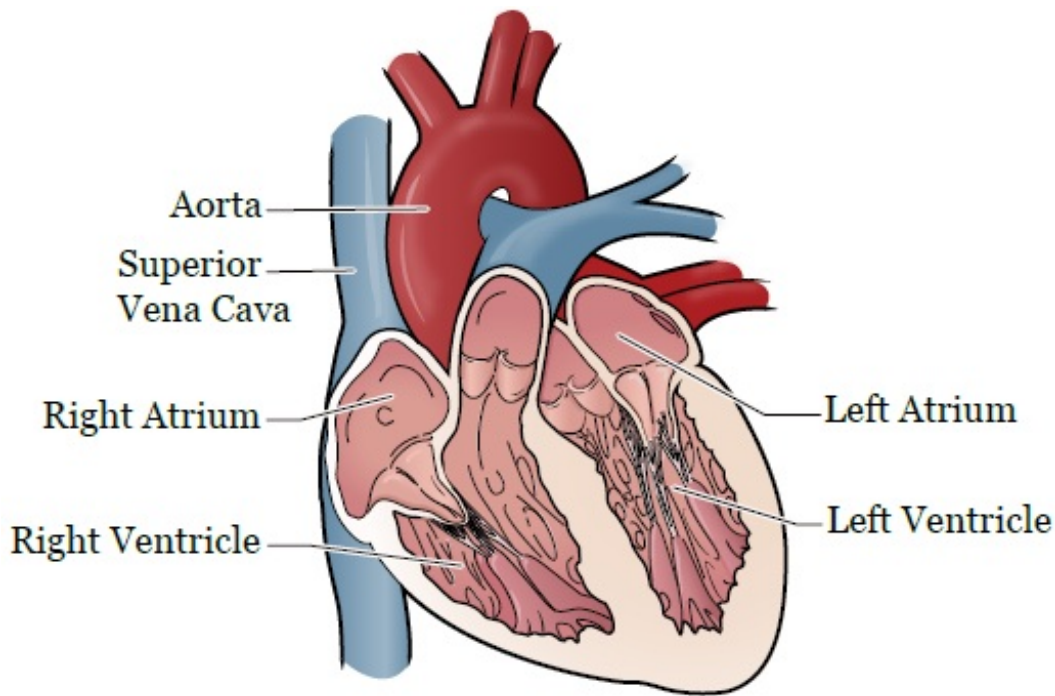


图 1. 心脏的 4 个腔室

## 癌症患者罹患心肌病的病因

对于癌症患者，一些癌症治疗可能会导致心肌病，特别是如果患者本身有心脏病史。

- 既往患有有可能导致心脏损伤的心脏病或疾病，如冠心病和高血压。
- 蒽环类药物是一种化疗药物。包括多柔比星（阿霉素<sup>®</sup>和 Rubex<sup>®</sup>）、柔红霉素 (Cerubidine<sup>®</sup>)、表柔比星 (Ellence<sup>®</sup>) 和伊达比星 (Idamycin<sup>®</sup>)。如果使用高剂量的这些药物，您更有可能发生心肌病。
- 曲妥珠单抗（赫赛汀<sup>®</sup>）。这类化疗药物用于治疗乳腺癌，也可引起心肌病。在许多情况下，一旦停用药物，心肌病应部分或完全消失。
- 胸部放射治疗也可能会增加患心肌病的风险。

如果担心在癌症治疗后罹患心肌病，请咨询您的医疗保健提供者。

## 心肌病的症状

以下是心肌病的一些常见体征：

- 活动或休息时呼吸困难。有些人可能还需要坐着睡觉，或者在头下垫很高的枕头来帮助呼吸。
- 疲乏（感觉比平时更疲倦或更虚弱）。
- 腿部、脚踝或双脚肿胀。
- 咳嗽，夜间躺下时可能加重。
- 体重突然增加。
- 腹部（肚子）肿胀。
- 感觉头晕、虚弱或头昏眼花。
- 心悸，可能感觉像胸部有震动或撞击感。

## 心肌病的预防

您无法完全预防心肌病，但以下建议可以帮助您降低罹患心肌病的风险：

- 如果您患有高血压、高胆固醇水平或糖尿病，确保它们得到有效控制。有关这些疾病的更多信息，请阅读资源 [关于高血压 \(www.mskcc.org/zh-hans/cancer-care/patient-education/about-hypertension\)](http://www.mskcc.org/zh-hans/cancer-care/patient-education/about-hypertension)。
- 避免饮酒、吸烟或使用娱乐性药物。

# 心肌病的诊断

诊断心肌病有许多不同的检测方法。您可能需要接受以下一项或多项检查。您的医疗保健提供者将告知您可能发生的情况。

## 胸部 x 线检查

该检查可以帮助医疗保健提供者检查您的肺部是否有液体，您的心脏是否增大，或两者兼有。

## 超声心动图 (echo)

这是一项使用超声（声波）拍摄心脏照片的成像检查。可以显示心脏的跳动和泵血情况，还可以显示心肌、心脏瓣膜或两者是否存在任何问题。

## 心电图 (EKG)

心电图显示心脏的电活动。可以显示心脏跳动的速度，以及是否有心律失常。在该检查期间，医疗保健提供者将在您的胸部、手臂、腿部或所有 3 个部位放置传感器（电极）。传感器将显示心脏的工作情况。

## 心导管插入术（“导管”或血管造影）

在此过程中，医疗保健提供者会将一根细导管（长软管）插入您手臂或腿部的血管中，并将其向上移至您的心脏。当导管末端进入您的心脏后，医疗保健提供者会将一种特殊的染料注入您的心脏动脉。他们将使用特殊的 x 光设备观察染料从您的心脏中流出，并观察其如何流经您的冠状动脉（将血液输送到您心肌的血管）。这可以帮助医疗保健提供者了解您的心脏或血管是否有任何阻塞。

## 心脏磁共振成像 (MRI)

该检查使用磁场和无线电波对您的心脏进行成像。这可以让医疗保健提供者了解您的心脏功能。该检查也可以通过超声心动图检查进行。

## 心肌病的治疗

心肌病可以通过药物、植入装置、心脏移植进行治疗，有时也可以通过所有 3 种方法治疗。您的心脏病医生将帮助您确定最适合您的治疗方法。

### 药物

很多类型的药物都可以治疗心肌病。以下是每种类型的几个示例，但还有很多其他可用药物。医疗保健提供者将决定哪种类型最适合您。

- ACE 抑制剂和血管紧张素 II 受体阻滞剂 (ARB) 是松弛血管和降低血压的一种药物。它会使您的心脏更容易泵血。示例包括赖诺普利 (Prinivil®) 和氯沙坦 (Cozaar®)。
- $\beta$  受体阻滞剂可减慢心率并降低血压。这有助于减少心脏的工作量。示例包括卡维地洛 (Coreg®) 和美托洛尔 (Lopressor®)。
- 抗心律失常药物有助于控制异常（不正常）心律。例如胺碘酮 (Cordarone®)。
- 利尿剂（水丸）可以帮助您的身体排除多余的盐分和液体。它们有助于缓解肿胀，帮助您更好地呼吸。例如呋塞米 (Lasix®)。

### 植入器械

- 左心室辅助装置 (LVAD)。该装置可以帮助您的心脏将血液泵送

至身体其余部分。对于等待心脏移植的患者，这可以作为一种长期治疗或短期治疗方式。

- 植入式心律转复除颤器 (ICD)。该设备可以跟踪您的心率。如果它感知到危险的心律失常（异常心跳），设备会向您的心脏发出电击，帮助心脏恢复正常心跳。

## 心脏移植

在心脏移植手术中，医生会用来自供体的健康心脏替代病变严重的心脏。只有当所有其他治疗选择失败时，才会选择进行该手术。

## 改变生活方式以管理心肌病

如果您患有心肌病，有许多方法可以照顾好自己。以下是您可以改变的健康习惯和生活方式，以帮助您管理心肌病。

- MSK 的专员可以帮助您戒烟。如果需要了解关于烟草治疗项目的更多信息，请致电 212-610-0507 联系我们。您也可以向护士询问该项目的信息。
- 每天称体重。如果您的体重在 1 天内增加 2 磅或在 1 周内增加 4 磅，请致电您的医疗保健提供者。这可能意味着您体内出现液体积聚，可能需要增加利尿剂剂量。
- 遵循健康饮食。
  - 请选择少盐饮食。大多数心肌病患者每天的钠摄入量不得超过 2 克，但应与医疗保健提供者讨论适合您的摄入量。有关低钠饮食的更多信息，请阅读资源 *2 克钠饮食* ([www.mskcc.org/zh-hans/cancer-care/patient-education/2-gram-sodium-diet](http://www.mskcc.org/zh-hans/cancer-care/patient-education/2-gram-sodium-diet))。

- 避免加工食品，如罐装汤、冷冻食物和冷切食品。
- 请尽可能进行更多的体力活动。与医疗保健提供者讨论您应该进行多少体力活动。
- 降低您的压力水平。一些方法包括冥想或深呼吸练习。MSK 的综合医学与健康服务可以为患者和照护者提供按摩、针灸、瑜伽课程、反射疗法、冥想和营养咨询等服务。如需了解更多信息，请致电 646-449-1010 或访问 [www.mskcc.org/cancer-care/integrative-medicine](http://www.mskcc.org/cancer-care/integrative-medicine)。
- 避免使用娱乐性药物和饮酒。如果您是女性，请将酒精摄入量减少至每天不超过 1 杯，如果您是男性，则将酒精摄入量减少至每天不超过 2 杯。
- 保证每晚 7-8 个小时的睡眠。

If you have questions or concerns, contact your healthcare provider. A member of your care team will answer Monday through Friday from 9 a.m. to 5 p.m. Outside those hours, you can leave a message or talk with another MSK provider. There is always a doctor or nurse on call. If you're not sure how to reach your healthcare provider, call 212-639-2000.

有关更多资源，请访问 [www.mskcc.org/pe](http://www.mskcc.org/pe)，在我们的虚拟图书馆中进行搜索。

---

About Cardiomyopathy Caused by Chemotherapy - Last updated on October 7, 2025

Memorial Sloan Kettering Cancer Center 拥有和保留所有权利