

患者及照护者教育

关于膀胱灌注治疗

本信息介绍了 MSK 提供的膀胱灌注 (IN-truh-VEH-sih-kul) 治疗服务相关内容。还说明了膀胱灌注治疗前和治疗期间可能发生的情况。

关于膀胱灌注治疗

膀胱灌注治疗针对膀胱或尿路上皮 (yoo-roh-THEE-lee-um) (膀胱和泌尿道内衬细胞) 癌症进行治疗。膀胱灌注治疗用于治疗未扩散至膀胱内衬外的癌症。

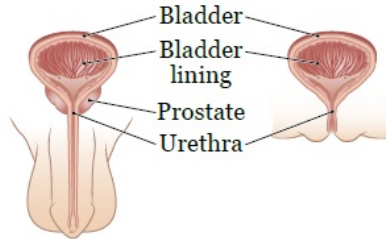


图 1. 膀胱和尿路上皮

在膀胱灌注治疗期间，医疗保健提供者会通过放置在尿道内的一根导管（细软管）将药物注入膀胱。药物会导致膀胱内衬细胞与其下方的组织层分离。然后，当您排尿时，内衬细胞会随尿液从膀胱内排出。这样可以使得膀胱有机会生长出没有任何癌细胞的新内衬细胞。

每次注射为 1 次膀胱灌注治疗。您的医疗保健提供者将与您讨论膀胱灌注治疗的时间安排。

膀胱灌注治疗期间

在此治疗期间，您必须采取一些安全措施。您或您的伴侣在性生活（发生性行为）期间采取屏障措施（例如安全套或橡皮障）非常重要。这将使您的伴侣不会接触到膀胱内残留的治疗药物。

当您开始膀胱灌注治疗时，请开始使用屏障措施。保健提供者将告诉您何时可以安全停止使用。

开始治疗前，保健提供者将根据使用的膀胱灌注治疗药物为您提供更多指导。

每次膀胱灌注治疗预约前

膀胱内没有留存太多尿液时，膀胱灌注治疗药物的效果最好。药物需要在膀胱中留存一定的时间。如果膀胱充满尿液，或者您必须在治疗结束前排尿，那么药物就不会起效。

在治疗当天请遵循以下指南。这将有助于让您体内产生较少的尿液。

如果您平时服用利尿剂（水丸），请勿在预约就诊前服用。如果需要，可以在治疗后服用。按照平时的习惯服用其他药物。

预约就诊前 4 小时开始按照如下进行操作：

- 请勿饮用任何饮品。如果需要帮助才能吞咽药物，可以用一小口水送服。
- 请勿进食任何含咖啡因的食物（例如巧克力或咖啡制成的食物）。可以进食不含咖啡因的食物。

保健提供者可能会告诉您在每次治疗前需要服用某种药物。如果是，请遵循他们的指示服用。

接受膀胱灌注治疗药物

您的膀胱灌注治疗预约将在输液治疗区域完成。当您赴约接受治疗时，请在接待处登记。登记后，请在等候区静坐等待。

医护团队成员会要求您在接受灌注药物前排尿。请尽量使膀胱完全排空。膀胱排空后，您的医疗保健提供者将通过您的尿道将导管置入您的膀胱。

他们将通过导管将膀胱灌注治疗药物注入膀胱内。膀胱可能会发胀，但不会有任何疼痛。药物注入后，他们会拔出导管。

反射性勃起

反射性勃起是指当有人或物体碰到阴茎时，阴茎会变硬。反射性勃起是非自愿现象（非有意为之）。它们可能发生在非性行为的情况下，比如保健提供者正在处理阴茎以插入或拔出导管。

反射性勃起是正常现象，并不意味着您处于亢奋状态（兴奋）。出现反射性勃起不会影响您的治疗或护理。做几次深呼吸或思考其他事情，可帮助缓解勃起。

每次膀胱灌注治疗期间

每次治疗时，都需要使药物在您的膀胱中留存 1 到 2 小时。您的医疗保健提供者将告诉您确切的时间长度。每种治疗可能会有所差异。

大多数人在膀胱内注入药物后当天即可回家。一些人可能需要在诊疗区留观最多 2 小时。您的医疗保健提供者将在预约期间为您提供更多指导。

膀胱灌注治疗药物留在膀胱内时，您可以进行所有常规活动。您不需要做任何特殊的活动或动作。例如，您不需要躺下或左右移动来让药物起效。

排空膀胱

治疗时间到了后，您需要排尿，以将药物从膀胱中排出。请彻底排空膀胱。

在第一次排尿后的前 6 个小时内，每次排尿时，您可能需要采取一些特殊步骤。保健提供者将告诉您需要遵循以下哪些步骤。您可能不需要遵循所有要求。

您可以勾选您需要遵循的步骤旁边的方框，以帮助您记住。

- 坐在马桶上进行小便。这有助于防止飞溅。
- 排尿后，将 1 杯漂白剂倒入马桶内。让其在马桶中停留 15 分钟。如果有马桶盖，盖上盖子并冲水两次。
- 用两副手套和消毒湿巾清理溅出的体液。
- 如有可能，在第一次排尿后的 48 小时（2 天）内，与家人分开使用单独的马桶。如果只有一个卫生间，在马桶附近放置消毒湿巾，以便在每次使用后清洁马桶座圈和边缘。48 小时（2 天）后，清洗马桶和卫生间地板。

排尿后，充分清洗手部和生殖器区域。这有助于防止皮肤受到刺激。

- 使用肥皂和温水或湿巾（例如婴儿湿巾）擦拭会阴区域（两腿之间的区域）和大腿上部。
- 如果排尿时皮肤上沾有任何液体，请用肥皂和温水清洗该区域。
- 然后用肥皂和温水清洗双手。

在下次预约时，告知保健提供者排尿前药物在膀胱中停留的时间。

每次膀胱灌注治疗后

每次治疗后 48 小时（2 天）内，请饮用比平时更多的液体。每天饮用 8 杯或更多（8 盎司）液体。避免摄入酒精和含咖啡因的液体（例如咖啡、茶和可乐）。

每次治疗后，除非保健提供者给予了其他指示，否则您可以立即恢复正常活动。

副作用

每次膀胱灌注治疗后，您可能会出现：

- 排尿时有不适或烧灼感。
- 需要比平时更频繁地排尿。
- 尿液中可见淡红色或粉红色血液。
- 尿液中可见小片结痂或少量膀胱内衬细胞。

某些膀胱灌注治疗药物可能会引起其他副作用。您的医疗保健提供者将告诉您可能发生的任何其他副作用。

在下面的空白处写下可能出现的任何其他副作用。



如果您需要管理副作用的相关支持，请联系您的医疗保健提供者。

膀胱灌注治疗的反应

在膀胱灌注治疗期间或之后，您将接受检查，以了解您对治疗的反应。保健提供者会告诉您具体的安排检查时间。

- 您将接受膀胱镜检查，以检查您的膀胱情况。在膀胱镜检查期间，您的医疗保健提供者将通过您的尿道将膀胱镜（一种长的、薄层照相机）插入您的膀胱。
- 您需要提供一份尿液样本用于尿液细胞学检测。这项检测将检查您尿液中是否存在癌细胞。

基于这些检测，您的医疗保健提供者将告诉您下一次随访预约的时间。

何时致电您的医疗保健提供者

如果出现以下情况，请致电您的医疗保健提供者：

- 发烧，体温超过 100.5 °F (38 °C)。
- 颤抖、寒战或两者都有。
- 尿液中出现鲜红色血液或血凝块。血凝块较大，呈红色，有时呈串状。
- 流感样症状持续 2 天以上。
- 疲乏（感觉比平时更疲倦）。
- 皮疹。
- 咳嗽。
- 排尿时烧灼感或疼痛持续 3 天以上。
- 排尿困难或无法排尿。

如果您有任何问题或顾虑，请联系您的医疗保健提供者。医疗团队成员将在周一至周五上午 9:00 至下午 5:00 给与回复。如在非上述时间段，您可以留言或与其他 MSK 服务提供者联系。随时有值班医生或护士为您提供帮助。如果您不确定如何联系医疗保健提供者，请致电 212-639-2000。

有关更多资源，请访问 www.mskcc.org/pe，在我们的虚拟图书馆中进行搜索。

About Intravesical Therapy - Last updated on April 4, 2024
Memorial Sloan Kettering Cancer Center 拥有和保留所有权利

上次更新时间

四月 4, 2024

Learn about our [Health Information Policy](#).

请告诉我们您的想法

请告诉我们您的想法

您的反馈有助于我们改进所提供的教育信息。您的医疗团队将无法看到您在本反馈表中填写的任何内容。请勿通过反馈表表达您的医疗需求。如果您对自己接受的医疗服务有任何疑问，请联系您的医疗保健提供者。

我们会阅读所有反馈，但不会回答任何问题。请勿在本反馈表中填写您的姓名或任何个人信息。

Was this information easy to understand?

Yes

Somewhat

No

我们应该更清楚地解释哪些方面？

请勿输入您的姓名或任何个人信息。

提交