



患者及照护者教育

# 关于淋巴定位手术

本信息介绍了您将在 MSK 进行的淋巴定位手术。

如果您患有乳腺癌或黑色素瘤（皮肤癌的一种），则可能需要进行这项检查。这将帮助医生了解癌细胞是否已从肿瘤扩散到淋巴结。

## 关于淋巴系统和淋巴结在体内的位置

淋巴系统承担 2 项主要工作：

- 帮助抵抗感染。
- 帮助排出身体部位的液体。

淋巴系统由淋巴结、淋巴管和淋巴液组成（见图 1 和 2）。

- 淋巴结是沿淋巴管分布的豆状小腺体。淋巴结可以过滤淋巴液，清除细菌、病毒、癌细胞和其他废物。

- 前哨淋巴结是癌细胞通常扩散到的第一个淋巴结。这意味着前哨淋巴结是接受肿瘤引流的第一个淋巴结。有时，接受肿瘤引流的前哨淋巴结可能不止一个。前哨淋巴结又称为哨卫淋巴结。

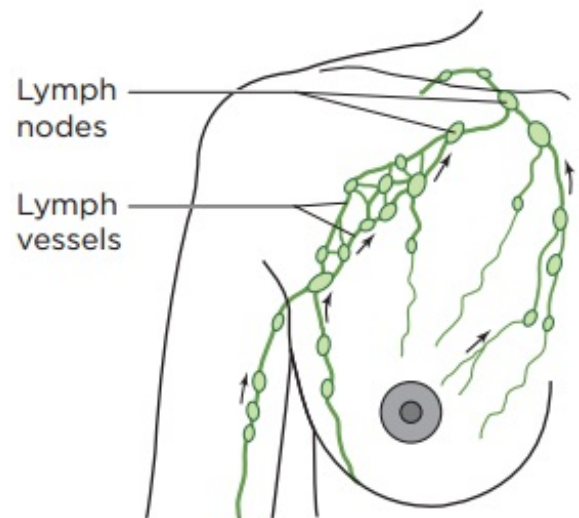


图 1. 乳房内部的淋巴系统

- 淋巴管是像血管一样的微小管道，负责将液体输送至淋巴结或将淋巴结处的淋巴液输送到其他部位。
- 淋巴液是流经淋巴系统的一种透明液体。它会携带有助于对抗感染和其他疾病的细胞。

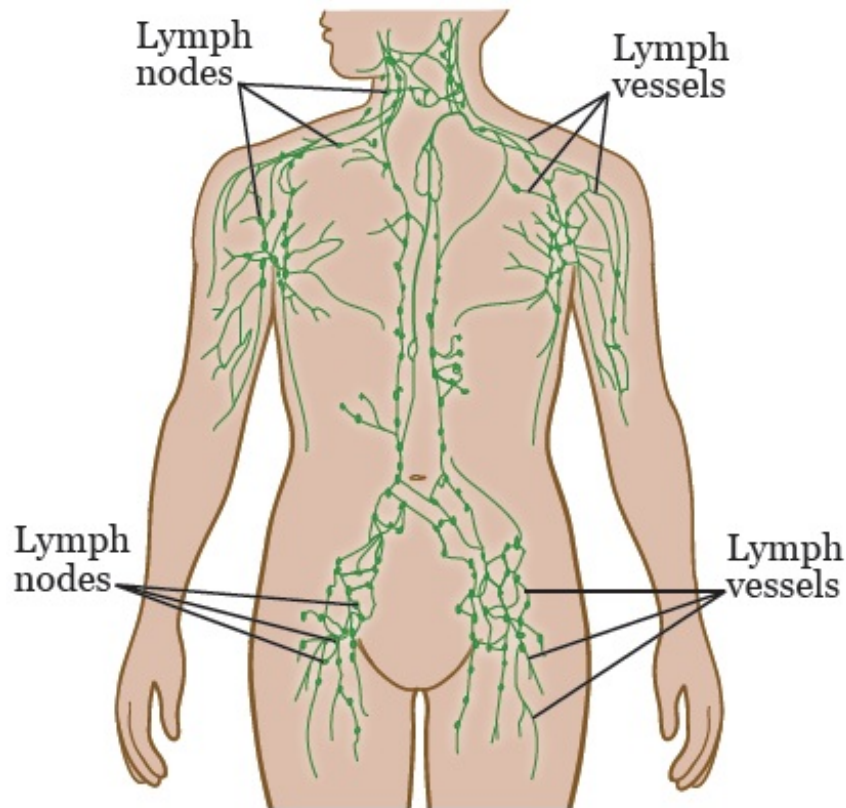


图 2. 身体其他部位的淋巴系统

## 关于淋巴定位手术

淋巴定位是一项手术，用于在肿瘤部位附近的皮下部位注射放射性液体。放射性液体在淋巴液中流动，绘制出淋巴系统的“分布图”。该分布图会显示前哨淋巴结的位置。但并不能显示癌细胞是否已经扩散到前哨淋巴结。

淋巴定位通常需要 1 到 2 个小时。请查看您的预约提醒，了解进行定位手术的地点。

# 淋巴定位手术当天

在定位过程中，您将躺在躺椅上约 20 分钟。医疗保健提供者将为您注射一种名为 Tc-99m 的放射性液体。

他们会在肿瘤部位附近的皮下注射少量放射性液体。可能是在乳房周围、腋窝或大腿处，具体取决于所患的癌症类型。注射期间您可能会感觉刺痛或灼热。

注射后，您需要按摩（轻轻揉搓）注射部位 10 分钟。这有助于放射性液体经淋巴液到达前哨淋巴结。

然后，技术专家将测量注入体内的放射性液体的放射性。这将显示哪些淋巴结吸收了放射性液体，以及吸收的液体量。吸收放射性液体最多的淋巴结即为前哨淋巴结。

测量放射性有 2 种方式：

- 使用一种名为 Neoprobe® 的小型手持式设备。
- 进行核医学扫描。这是一种成像扫描，可能需要您躺在较大型机器上进行。请阅读“核医学扫描”部分，以了解更多信息。

这两种方法都能有效测量放射性。您的医疗保健提供者将告知您可能发生的情况。

## 核医学扫描

如果您要在注射后接受核医学扫描，您的技师会将您带到扫描室。当您在扫描床上躺好后，技师会给您拍摄影像。

每张影像需要约 2 分钟才能拍摄完成，在此期间您必须保持静卧。

您可能会发现保持单个姿势静卧 2 分钟很难。如果您感到不适，请让您的技师为您倒计时。扫描大约需要 10 分钟。

影像将显示放射性液体的流动情况。还将显示哪些淋巴结吸收了液体。这将创建淋巴系统的“分布图”。您的外科医生将借助此分布图找到您的前哨淋巴结。

## 淋巴定位手术结束后

某些人可能会在进行定位手术的同一天进行另一项手术。该手术称为前哨淋巴结活检。在活检过程中，外科医生会使用定位手术中绘制的分布图来查找您的前哨淋巴结。他们会取出前哨淋巴结，并将其送到实验室检查是否有癌细胞。

如果您在同一天进行活检，工作人员会将您带至活检室。

如果您不在同一天进行活检，定位手术结束后即可出院回家。

## 辐射安全性

定位手术结束后，您的身体会受到极少量辐射。由于辐射量非常小，您无需采取任何辐射防护措施（安全措施）。

这意味着在您接受定位手术后，与其他人在一起是安全的，包括孕妇和儿童。您可以和他人共度时光，亲吻、拥抱并抚摸他们。您也可以立即恢复正常活动。

某些安全设备（如机场内或隧道外的）可以检测到非常少量的辐射。工作人员会给您一张钱包卡，上面写着您已服用放射性药物。该卡将显示，您在手术后 3 天内可能会释放少量辐射。如果您在检查站被执法人员拦住，请出示这张卡片。

## 停止哺乳 24 小时

定位手术后 24 小时（1 天）内停止哺乳。您可以继续吸乳，但请勿喂养婴儿。将其丢弃。24 小时后，您可以再次开始哺乳。

如果您对辐射安全有任何疑问，请在周一至周五上午 9:00 至下午 5:00 致电 212-639-7391 联系我们。

If you have questions or concerns, contact your healthcare provider. A member of your care team will answer Monday through Friday from 9 a.m. to 5 p.m. Outside those hours, you can leave a message or talk with another MSK provider. There is always a doctor or nurse on call. If you're not sure how to reach your healthcare provider, call 212-639-2000.

有关更多资源，请访问 [www.mskcc.org/pe](http://www.mskcc.org/pe)，在我们的虚拟图书馆中进行搜索。

---

About Your Lymphatic Mapping Procedure - Last updated on July 31, 2023

Memorial Sloan Kettering Cancer Center 拥有和保留所有权利