

患者及照护者教育

外阴癌

本信息对外阴癌进行了解释说明，包括外阴癌的症状、诊断及治疗。

您无需一次读完所有内容。您可以长期使用本文提供的信息。与保健提供者交谈之前阅读部分内容可能会有所帮助。部分内容能帮您更清晰地了解自己所需询问的问题。其他部分能帮您记住保健提供者告知您的内容。

关于外阴

外阴是外部性器官（生殖器官）的另一个名称（见图 1）。外阴包括：

- 小阴唇（内阴唇）。
- 大阴唇（外阴唇）。
- 阴蒂。
- 阴道口。
- 阴道腺体，位于会阴（外阴和肛门之间的区域）。

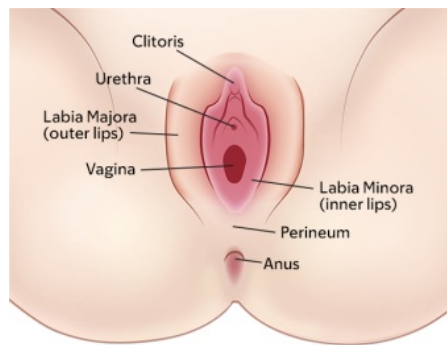


图 1. 外阴

何为外阴癌？

外阴癌是一种罕见的癌症。外阴癌可能发生于外阴的任意区域，但常发于外阴唇。

外阴癌通常始于异常细胞，在数年内缓慢发展。此类异常细胞属于癌前病变。这些细胞能在外阴皮肤上生长很长时间。癌前病变意味着这些细胞并非癌症，但如果不加以治疗，细胞可能会发展成癌症。这些细胞能在外阴皮肤上生长很长时间。

异常细胞群称为异型增生或外阴上皮内瘤样病变 (VUL-ver IN-truh-eh-pih-THEE-lee-ul NEE-oh-PLAY-zhuh)。

外阴癌的病因

约一半的外阴癌由某些类型的人类乳头瘤病毒 (HPV) 感染引发。预防此类 HPV 的疫苗可能会降低患外阴癌的风险。有关 HPV 疫苗以及是否能在 MSK 接种此类疫苗的更多信息，请咨询保健提供者。

如何预防外阴癌

接受定期检查有助于保健提供者及早发现异常细胞。此举也有助于降低治疗难度。治疗异常细胞能防止其病变为外阴癌。

外阴癌的体征和症状

外阴癌通常不会立即引发病状。如果您出现任何症状，请勿忽略。

每月用镜子检查一次外阴。可询问护士操作方法。如果您观察到以下任何症状，请告知保健提供者。

- 外阴出现增厚的肿块或溃疡（脓疮）。
- 某块皮肤纹理或颜色与其他皮肤不同。
- 痣的外观发生变化。
- 疣样生长物。
- 治疗无效的瘙痒感或灼热感。
- 与月经无关的出血或分泌物。
- 触痛或疼痛。
- 性生活（性活动）或排尿时出现疼痛。
- 异味。

此类症状可能是外阴癌的体征，但也可能由其他疾病引发。保健提供者将与您沟通并进行检测，以便了解更多信息。

如何诊断外阴癌

没有针对外阴癌的筛查检测。为诊断外阴癌，保健提供者会询问您的病史并为您进行体检。请与保健提供者讨论您接受问询与体检的频次。他们还可能进行其他医学检查及检测，例如盆腔检查、外阴活检或影像学扫描。

盆腔检查

盆腔检查期间，保健提供者将检查阴道、宫颈、子宫、输卵管、卵巢和直肠。他们会戴上手套并使用润滑凝胶，然后将 1 根手指伸入阴道。另一只手会同时放在您的小腹（腹部）上。此操作能让医生感觉到器官的大小、形状和位置，观察是否存在任何异常。

外阴活检

保健提供者可能会采集外阴组织样本。该过程即为活检。活检可以在保健提供者的诊所完成。医护团队会将组织送到实验室检查是否存在癌症的体征。

成像扫描

保健提供者也可能会进行其他检测，比如成像扫描。他们将使用此类扫描图像来发现并诊断癌症，并制定治疗计划。如果需要扫描，护士将为您提供更多信息。

您可能需要在扫描当天施用造影剂。造影剂是一种特殊染料，有助于使扫描图像更清晰。医生或护士会告诉您是否需要使用造影剂。

计算机断层扫描 (CT)

CT 扫描运用 X 射线快速拍摄一系列身体内部的图像。连接至 X 光机的计算机将这些图片叠加在一起，制作 3D 图像。这些图像会显示骨骼、器官、肌肉、肿瘤和其他软组织。

磁共振成像 (MRI)

MRI 使用强磁场创建身体内部的详细图片。连接至 MRI 机器的计算机将这些图片叠加在一起，制作 3D 图像。这些图像会显示骨骼、器官、肌肉、肿瘤和其他软组织。

正电子发射断层扫描 (PET)

PET 扫描使用少量放射性药物（示踪剂）来创建身体内部的图像。保健提供者会将少量示踪剂注射（注入）至您的一条静脉中。示踪剂将应用于细胞，不会在体内停留过长时间。它主要通过尿液排出体外。

PET-CT

PET-CT 扫描结合了 PET 扫描和 CT 扫描的图像。可以在同一台计算机上同时完成这些扫描。

癌症分期

分期是描述癌症的一种方式。癌症分期取决于癌症的位置、大小及其是否扩散。了解癌症分期有助于保健提供者为您制定最佳治疗计划。

转移性癌症

转移性癌症是指癌症已经扩散到癌症原发区域之外。癌症能扩散至：

- 附近的组织。

- 淋巴系统，然后扩散至身体的其他区域。淋巴系统有助于身体抵抗感染。淋巴系统具有微小的豆粒形器官，称为淋巴结。
- 血管，然后扩散至身体的其他区域。

保健提供者将与您讨论癌症分期。有关更多信息，请阅读本资源的“外阴癌的分期”部分。

复发性癌症

复发性癌症是指治疗后再次复发的癌症。复发性外阴癌可能会在外阴或身体其他部位复发。

外阴癌的分期

0 期（原位癌）

癌症仅存在于外阴表面，并未从原发区域扩散开来。

I 期

癌症仅存在于外阴或会阴，尚未扩散至淋巴结或身体的其他部位。这一分期分又为 IA 期和 IB 期。

IA 期

癌症为 2 厘米（约 0.8 英寸）或更小，扩散至外阴组织的深度不超过 1 毫米。

IB 期

癌症超过 2 厘米，扩散至外阴组织的深度超过 1 毫米，或两者兼而有之。

II 期

癌症已经生长至外阴和会阴附近的组织，包括尿道、阴道或肛门的下部。尚未扩散至淋巴结或身体的其他部位。可为任意大小。

III 期

癌症已经扩散至外阴附近的淋巴结。

IV 期

癌症已经扩散至外阴附近的其他部位或远端器官。这一分期又分为 IVA 期和 IVB 期。

IVA 期

癌症已扩散至外阴附近的以下任何部位：

- 上段尿道。
- 阴道粘膜、膀胱粘膜或直肠粘膜。
- 腹股沟的固定型或溃疡型淋巴结。固定型是指摸到淋巴结时，淋巴结不会移动。

IVB 期

癌症已扩散至身体的远端部位。

如何治疗外阴癌

治疗外阴癌取决于：

- 癌症的大小和位置。
- 癌症是否已扩散。
- 您的整体健康状况。

医疗保健提供者将与您讨论适合您的疗法。护士将提供有关您正在接受的治疗类型的信息。

手术

手术是外阴癌的主要治疗方法。如果多个区域存在癌症，保健提供者可以切除大量组织。如果肿瘤出现以下情况，可能还需要切除腹股沟区域的淋巴结：

- 尺寸较大（超过 2 厘米）。
- 已深入至外阴。

您可能在手术中接受外阴重建。如需外阴重建，您还将与整形外科医生会面，以便制定您的护理计划。

主要有 4 种类型的外阴手术：

激光手术

激光手术使用聚焦光束灼烧掉皮肤上的细胞。这种手术仅用于治疗癌前病变。

广泛局部切除术

广泛局部切除术是指切除肿瘤及部分附近的组织。切除附近的健康组织，确保所有癌症细胞全部消失。

外阴切除术

外阴切除术是指切除全部或部分外阴。

- 部分外阴切除术：外科医生将切除癌症所在的部分。
- 简单外阴切除术：外科医生将切除整个外阴部分。
- 根治性外阴切除术：外科医生将切除部分外阴或全部外阴，以及附近的组织。

淋巴结清扫术

淋巴结清扫术是指切除 1 个或多个淋巴结。

- 前哨淋巴结清扫术：外科医生仅切除对癌症附近区域进行引流的第一个淋巴结。
- 完全淋巴结清扫术：外科医生将切除外阴附近的所有淋巴结。这可以在会阴的一侧或两侧进行。这种手术会增加淋巴结切除侧的腿部出现淋巴水肿（肿胀）的风险。

手术后可能发生的情况

手术后需要时间进行愈合与恢复。恢复时间取决于您接受的手术以及切除的组织量。有些女性需要更长时间才能痊愈。请向保健提供者咨询预期情况。

手术后几周内，您接受手术的部位会感到疼痛。您在医院期间会获得止痛药。您还会在回家之前获得止痛药处方。

您回家时，切口内或切口周围也可能会带有引流管。如果出现这种情况，出院前护士会教您如何进行护理。

您将在手术 7 到 10 天后到外科医生处就诊。他们将检查您的手术部位，并拆除所有缝线及引流管。

手术后 3 到 4 周内，坐姿可能会感到疼痛，但您能够躺下和站立。如果您接受过大型手术或重建手术，则可能在长达 8 周的时间内都不能坐下。

放射治疗

如果癌症已经扩散至身体的其他部位，您可能需要接受放射治疗。此类部位包括淋巴结或其他器官。也可以在手术前运用放射治疗来缩小肿瘤。

主要有 2 种类型的放射治疗：

- 外照射放射治疗：这是一种最常见的放射治疗。放射治疗使用的是一种体外的机器。
- 近距离放射治疗：使用放射性植入物在内部完成治疗。内部意味着从您的身体内部完成治疗。

化疗

如果您正在接受化疗，护士将为您提供有关您将接受的化疗药物的信息。

生物治疗

生物治疗利用您的免疫系统来增强、引导或恢复身体的自然防御系统，从而抵御癌症。这种治疗使用的是由您的身体或实验室制成的物质。生物治疗也称为生物疗法或免疫疗法。

保健提供者可能会检测您血液及肿瘤中的某些基因，这些基因可能会决定您是否有资格接受免疫疗法。

例如，咪喹莫特 (Zyclara®, Aldara®) 就属于生物治疗。咪喹莫特是一种涂抹于皮肤的乳膏药物。需按照护士的指示使用咪喹莫特。

临床试验

临床试验是一种研究。临床试验有助于找到癌症的最佳治疗方法。临床试验也有助于找到管理癌症症状以及治疗副作用的方法。

可向保健提供者咨询有关外阴癌的临床试验。可阅读 [/node/122083](#) 或访问 www.cancer.gov/clinicaltrials/education/what-is-a-clinical-trial 获取详情。

接受外阴癌治疗后的行动指南

完成治疗后，保健提供者将为您提供后续护理计划。该计划阐释了您之后应该接受哪些检查和检测及其频次。遵循该计划有助于保健提供者注意到复发性外阴癌或新发癌症。

治疗完成后，每月用镜子观察外阴周围的区域。可询问护士如何用镜子完成该操作。如果您发现任何变化或症状，请致电保健提供者。请勿一直等到下次复诊再行处理。

完成治疗后，请尝试：

- 维持健康的体重。

保证均衡饮食。阅读 [/node/20284](#) 了解有关癌症治疗后健康饮食的更多信息。

- 运动。运动能帮助您增强力量与能量。您可以向保健提供者咨询哪些运动对您而言属于安全运动。
- 戒烟（如果您吸烟）。MSK 的专员可以帮助您戒烟。如果您需要了解关于烟草治疗项目的更多信息，请致电 212-610-0507 或咨询护士。

MSK 资源

情感支持

罹患癌症会引发多种情绪。从癌症治疗中恢复需要时间。请充分利用我们工作人员的经验。他们能在各个阶段为您提供帮助，并在需要时将您转介给其他专业人士。请让我们知悉您的感受以及我们可以提供的帮助。

咨询中心

应对外阴癌相当棘手。您可能需要帮助，以便处理外阴癌对您以及您亲友的情绪影响。如果您有任何疑问或担忧，或者如果您感到焦虑或沮丧，请与医护团队成员沟通。他们还可以将您转介给可以帮助您表达、理解以及应对个人感受的顾问。

支持小组

MSK 为癌症患者设有支持小组。团体小组是癌症患者相互支持的一种方式。此类小组能帮助您了解自己的感受和经历。与保健提供者就适合您的支持小组进行讨论。

性健康

您可能对性方面存有疑问。您可以与保健提供者、护士或社工讨论这方面的问题。您也可以与 MSK 女性性医学女性健康项目的工作人员交流。如需了解更多信息或进行预约，请致电 646-888-5076。

社工

社工可以提供情感支持，并推荐经济援助、交通及家庭护理方面的资源。

综合医学与健康服务

MSK 的综合医疗与健康服务可以为您提供多种疗法，以完善（配合）传统医疗。该服务提供：

- 按摩
- 针灸
- 催眠疗法
- 冥想

- 内视疗法及其他身心疗法
- 音乐疗法
- 营养咨询
- 瑜伽、太极拳和健美操课程

如需预约综合医学与健康服务的治疗、课程和研讨会，请致电 646-449-1010。如需预约咨询综合医学与健康服务的医生，请致电 646-608-8550。

资源

美国癌症协会 (ACS)

www.cancer.org

800-227-2345

提供各种信息和服务，包括 Hope Lodge，Hope Lodge 是为患者和照护者在癌症治疗期间提供的免费住所。

癌症照护

www.cancercare.org 800-

800-813-4673

275 7th Ave. (between 25th and 26th streets)

New York, NY 10001

提供咨询、支持小组、教育研讨会、刊物和经济援助。

美国国家癌症研究所

www.cancer.gov

800-4-CANCER (800-422-6237)

OncoLink

www.oncolink.upenn.edu

提供有关特定类型癌症的信息、癌症治疗的最新情况以及有关研究进展的新闻。

The Wellness Community (福祉社区)

www.wellness-community.org

在全国范围内提供专业的领导支持小组，并在家庭式的社区环境中提供教育、压力管理和社交网络，重点聚焦于增强健康与福祉。

妇科肿瘤学会 (SGO)

www.sgo.org/patients-caregivers-survivors

SGO 的使命是为妇科癌症预防、早期诊断及最佳治疗的研究、教育和公众意识普及提供支持。本页内容为妇科癌症患者及其照护者提供信息资源。

如果您有任何问题或顾虑，请联系您的医疗保健提供者。医疗团队成员将在周一至周五上午 9:00 至下午 5:00 给与回复。如在非上述时间段，您可以留言或与其他 MSK 服务提供者联系。随时有值班医生或护士为您提供帮助。如果您不确定如何联系医疗保健提供者，请致电 212-639-2000。

有关更多资源，请访问 www.mskcc.org/pe，在我们的虚拟图书馆中进行搜索。

About Vulvar Cancer - Last updated on October 7, 2025

Memorial Sloan Kettering Cancer Center 拥有和保留所有权利

上次更新时间

十月 7, 2025

Learn about our [Health Information Policy](#).

请告诉我们您的想法

请告诉我们您的想法

您的反馈有助于我们改进所提供的教育信息。您的医疗团队将无法看到您在本反馈表中填写的任何内容。请勿通过反馈表表达您的医疗需求。如果您对自己接受的医疗服务有任何疑问，请联系您的医疗保健提供者。

我们会阅读所有反馈，但不会回答任何问题。请勿在本反馈表中填写您的姓名或任何个人信息。

该信息是否易于理解？

是

尚可

否

我们应该更清楚地解释哪些方面？

请勿输入您的姓名或任何个人信息。