



患者及照护者教育

## 关于结肠切除术

本指南将帮您为将在 MSK 进行的结肠切除术做好准备。还有助于您了解在恢复期间的预期情况。

请使用该指南作为手术前几天的信息参考。手术当天时请随身携带本指南。您和您的医疗团队会在您了解更多关于恢复的信息时使用本资源。

## 关于结肠切除术

### 消化系统

了解消化系统如何工作将有助于您为手术的开展及手术后的恢复做好准备。

消化系统由多个器官组成，这些器官能够分解食物，吸收营养，并清除体内的废物（见图 1）。它们包括：

- 嘴巴
- 食管
- 胃
- 小肠
- 结肠（大肠）
- 直肠
- 肛门

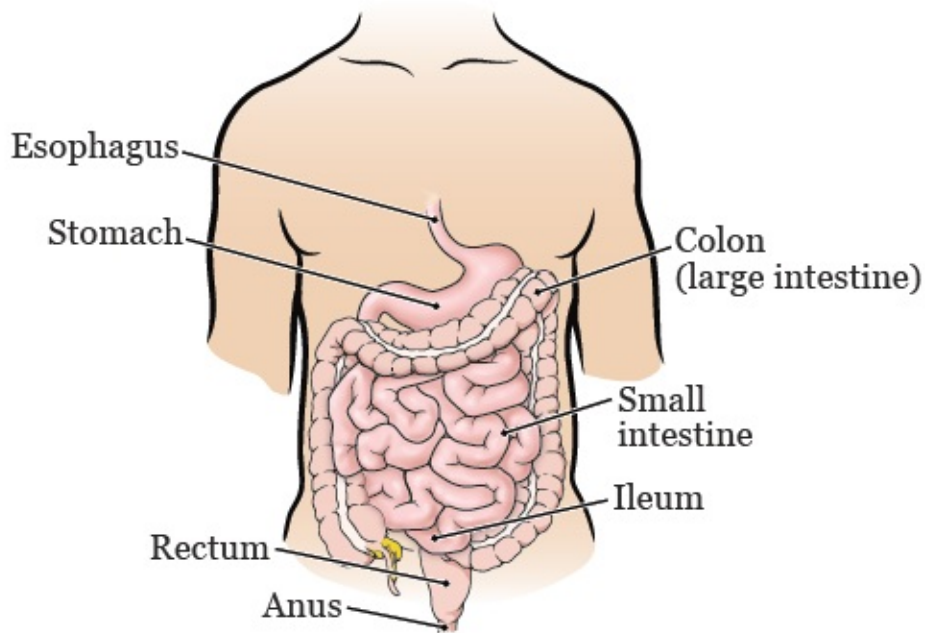


图 1. 消化系统

在食物被咀嚼和吞咽后，它会进入食管。食管是一根长且肌肉发达的管道，将食物从嘴中输送到胃内。当食物进入胃内后，它会与胃酸混合。这些酸会开始消化（分解）食物。

当食物离开胃后，它会进入小肠。食物在此处继续被消化，多种营养物质会被吸收。任何不被吸收的物质都被称为废物。

随后，废物会被转运至结肠，其中一些水会被身体重吸收（回收）。剩余的废物会进入结肠末端（被称为直肠）。在废物通过肛门排出前，直肠会作为废物的贮存区。

## 结肠切除术

结肠切除术是一种治疗结肠癌的手术。手术中将切除患有癌症的结肠部分。然后将剩余的健康结肠末端重新缝合在一起。外科医生会向您解释将切除结肠的哪个部分（见图 2）。

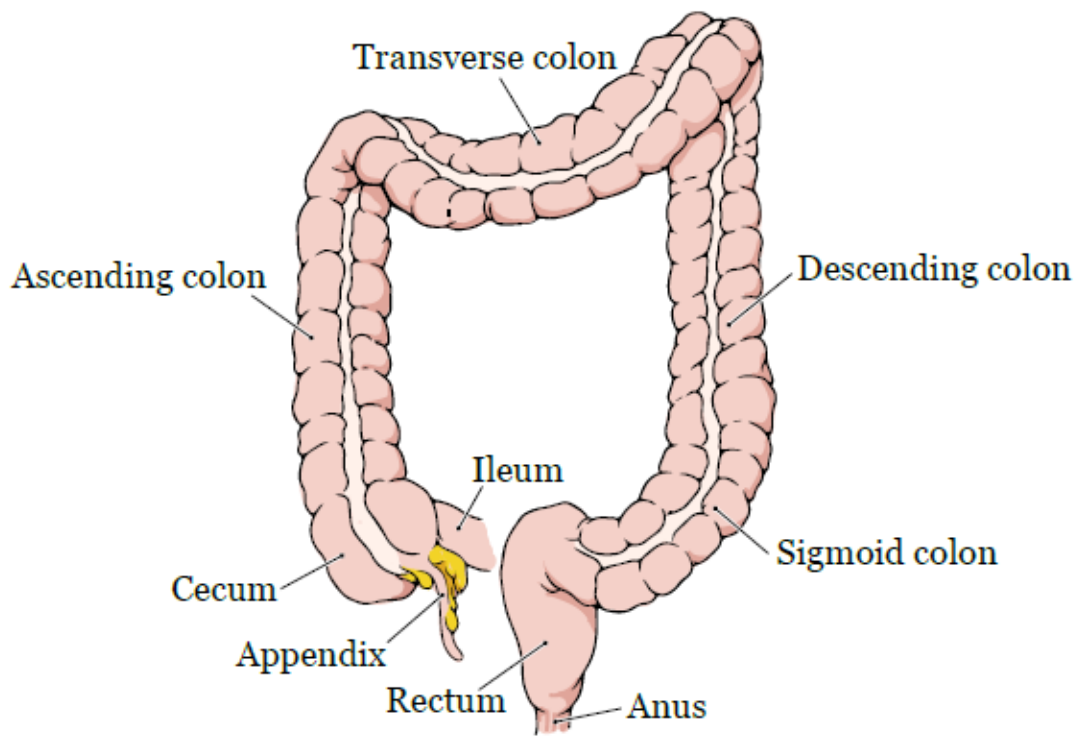


图 2. 结肠各个部分

结肠切除术可以通过使用不同的技术完成。您的外科医生将与您讨论适合您的方式。根据您接受的手术类型，您的外科医生将在您的腹部做 1 个或多个切口。

- 当在您的腹部做一个长切口时，这被称为开腹手术。将通过该切口切除您患有癌症的结肠部分。
- 当在您的腹部做几个小切口时，这被称为微创手术。此时会在切口内放入小型手术器械和摄像头，以切除患有癌症的结肠部分。一些外科医生会使用机器人设备辅助开展手术。

## 结肠切除术前

本节信息将帮助您为手术做好准备。请在安排好手术后阅读该信息。随着手术的临近，请参考该信息。其中包含您应该如何做好准备的重要信息。

当您通读本节内容时，请写下希望向医疗保健提供者咨询的问题。

## 为您的手术做好准备

您和您的医疗团队将共同为手术做准备。即使您不确定，也请告知我们以下情况是否适用于您，以帮助我们保护您的安全。

- 我在使用任何处方药。处方药是指只能凭医疗保健提供者开具处方才可获得的药物。包括：
  - 吞服药物。
  - 注射药物。
  - 吸入药物。
  - 皮肤表面使用的药物（贴剂或乳膏形式）。
- 我在使用任何非处方药（包括贴剂和乳膏）。非处方药是指无需开具处方即可购买的药物。
- 我在摄入任何膳食补充剂，比如草药、维生素、矿物质、天然或家庭疗法。
- 我装有起搏器、自动植入式心脏复律除颤器 (AICD) 或其他心脏装置。
- 我既往使用麻醉药出现过问题。手术期间，会对您进行麻醉（使用药物使您入睡）。
- 我对某些特定药物或材料（包括胶乳）过敏。
- 我不愿意接受输血。
- 我服用娱乐性毒品，例如大麻。

请务必确保您的医疗保健提供者了解您正在服用的所有药物和补充剂。

根据所服用的药物和补充剂，您可能需要在手术前遵循特殊指示。如未遵循这些指示，您的手术可能会被推迟或取消。

## 关于饮酒

向保健提供者诚实说明您的饮酒量，这很重要。这将有助于我们为您制定医疗照护计划。

如果您经常饮酒，您在手术过程中和手术后可能存在出现问题的风险。其中包括出血、感染、心脏问题和住院时间延长。

如果您定期饮酒并突然戒酒，可能导致癫痫发作、谵妄和死亡。如果我们了解到您有出现这些问题的风险，我们可以开具处方药物来帮助预防。

您可以在术前采取以下措施来防止出现问题。

- 向保健提供者诚实说明您的饮酒量
- 当您的手术计划得到确定之后，请尝试停止饮酒。如果您出现以下情况，请立即告知您的医疗保健提供者：
  - 头痛。
  - 感觉恶心（感觉想吐）。
  - 感觉比平时更焦虑（紧张或担忧）。
  - 无法入睡。

这些均为戒酒的早期征兆，可以进行治疗。

- 如果您无法停止饮酒，请告知您的医疗保健提供者。
- 如有关于饮酒和手术的疑问，您都可咨询您的医疗保健提供者。我们将一如既往地确保您所有医疗信息的保密性。

## 关于吸烟

如果您吸烟或使用电子烟设备，接受手术时您可能会出现呼吸问题。

电子烟设备的例子包括雾化器电子烟和电子香烟。即使在手术前仅停止吸烟几天，也有助于防止手术中和手术后出现呼吸问题。

如果您吸烟，您的医疗保健提供者会将您转诊至我们的[烟草治疗项目](#)。您也可以致电 212-610-0507 与本项目取得联系。

## 关于睡眠呼吸暂停

睡眠呼吸暂停是一种常见的呼吸问题。如果您患有睡眠呼吸暂停症，您会在睡眠期间短时间内停止呼吸。最常见的类型是阻塞性睡眠呼吸暂停 (OSA)。OSA 患者在睡眠期间会发生气道完全阻塞。

OSA 可在术中和术后引起一些严重问题。请告知我们您是否患有或认为您可能患有睡眠呼吸暂停。如果您使用呼吸机（如持续性正压呼吸器 (CPAP)），请在手术当天随身携带。

## 使用 MSK MyChart

MSK MyChart ([mskmychart.mskcc.org](http://mskmychart.mskcc.org)) 是 MSK 的患者门户网站。您可以使用 MSK MyChart 发送和阅读您的医疗团队消息，查看您的检测结果，查看您的预约日期和时间等。您也可以邀请您的照护者创建他们自己的帐户，以便他们查看您的医疗照护信息。

如果您没有 MSK MyChart 帐户，可以访问 [mskmychart.mskcc.org](http://mskmychart.mskcc.org) 注册。您也可以请医疗团队成员向您发送邀请。

如果您在使用帐户时需要帮助，请致电 646-227-2593 联系 MSK MyChart 服务台。工作时间为周一至周五上午 9 点至下午 5 点（美国东部时间）。

## 关于出院目标检查表

手术结束后，您将需要专注于您的康复情况，以便可以早日出院。我们会向您的 MSK MyChart 帐户发送一份出院目标检查表，以帮助您跟

踪您的情况。

您可以使用您的出院目标检查表来查看您在出院之前需要满足哪些目标。您也可以全天更新您的进度。更新之后，系统会向您的手术团队发送关于您进展的提醒。

如需了解更多信息，请阅读*关于出院目标检查表的常见问题* ([www.mskcc.org/zh-hans/cancer-care/patient-education/how-use-your-goals-discharge-checklist](http://www.mskcc.org/zh-hans/cancer-care/patient-education/how-use-your-goals-discharge-checklist))。

## 关于手术后加速康复 (ERAS)

ERAS 是一项帮助您在手术后更快恢复的项目。作为 ERAS 项目的一部分，在手术前后完成特定的事项非常重要。

在手术之前，请务必做好下述准备：

- **阅读本指南信息。** 它将帮助您了解手术前、手术中和手术后可能发生的情况。如果您有任何问题，请将问题写下来。您可以在下次访视时询问您的医疗保健提供者，也可以致电他们的办公室。
- **遵循健康饮食。** 这将有助于您的身体为手术做好准备。

手术后，您可以采取以下方法加快恢复：

- **阅读您的恢复路径信息。** 这是您的医疗保健提供者将为您提供的一份教育资源。其中包含您的恢复目标。这有助于您了解每天的应做事项和预期情况。
- **尽快开始四处走动。** 您越早能够下床走动，您就能越快恢复正常活动。

## 手术前 30 天内 术前检查 (PST)

您将在手术前进行 PST 预约。您将从外科医生办公室收到预约日期、时间和地点的相关提醒。请访问 [www.msk.org/parking](http://www.msk.org/parking) 获取所有 MSK 地点的停车信息与指引。

您可以在术前检查预约 (PST) 当天进食和服用常规药物。

前去接受术前检查时，随身携带这些物品将对您有所帮助：

- 您服用的所有药物的清单，包括处方药、非处方药、贴片和药膏。
- 过去一年中在 MSK 以外进行的任何医学检查（如有）的结果。示例包括心脏负荷试验、超声心动图或颈动脉多普勒检查结果。
- 您的医疗保健提供者的名字和电话号码。

在 PST 预约期间，您将会见一位高级实践提供者 (APP)。他们会与 MSK 的麻醉科医生密切合作。在手术或医疗程序期间，这些经过专业培训的医生将为您施用麻醉药物。

您的 APP 会与您一起查看您的医疗和手术病史。您可能需要接受一些医学检查来安排您的照护事宜，例如：

- 心电图 (EKG)，用于检查您的心律。
- 胸部 x 线检查。
- 血液检查。

您的 APP 可能会建议您去会见其他医疗保健提供者。他们也会告知您手术日早晨应该服用哪些药物。

## 确定您的照护者

照护者在您的医疗护理中扮演着重要的角色。在手术前，您和您的照护者将从您的医疗保健提供者处了解您将接受的手术相关信息。手术结束



后，您的照护者会在您出院后将您安全送回家中。他们还会帮助您居家照顾自己。

## 照护者须知



照顾正在接受癌症治疗的患者需要肩负许多责任。我们提供相关资源和支持服务，以帮助您更好地应对。请访问 [www.msk.org/caregivers](http://www.msk.org/caregivers) 或阅读 *照护者指南* ([www.mskcc.org/zh-hans/cancer-care/patient-education/guide-caregivers](http://www.mskcc.org/zh-hans/cancer-care/patient-education/guide-caregivers))，以了解更多信息。

## 填写医疗护理委托书

如果您尚未填写医疗护理委托书，建议您现在就填写。若您已填写一份医疗护理委托书或有任何其他预先指示，请在下次预约就诊时随身携带。

医疗护理委托书是一份法律文件。该文件用于说明当您无法自行沟通时，将由谁代表您进行沟通。此人称为您的医疗护理代理人。

- 如需了解医疗护理委托书和其他预立指示，请阅读 *癌症患者及其亲人的预立医疗照护计划* ([www.mskcc.org/zh-hans/cancer-care/patient-education/advance-care-planning](http://www.mskcc.org/zh-hans/cancer-care/patient-education/advance-care-planning))。
- 如需了解如何成为医疗护理代理人，请阅读 *如何担任医疗护理代理人* ([www.mskcc.org/zh-hans/cancer-care/patient-education/how-be-health-care-agent](http://www.mskcc.org/zh-hans/cancer-care/patient-education/how-be-health-care-agent))。

如果您对填写医疗护理委托书有任何疑问，请咨询您的医疗团队成员。

## 购买肠道准备用品

您需要在手术前进行肠道准备（清除体内的粪便）。

您的医疗保健提供者将为您开具抗生素处方，作为肠道准备的一部分。

您还需要购买下列用品：

- 1 瓶 (238 g) 聚乙二醇 (MiraLAX®)。可以在当地药店购买。不需要处方。
- 1 瓶 (64 盎司) 澄清液体。如需了解澄清液体的示例，请阅读“遵循澄清液体饮食”章节。
- 当您遵循澄清液体饮食时，要饮用的额外澄清液体。

### 购买对乙酰氨基酚 (Tylenol®) 和布洛芬 (Advil® 或 Motrin®)

对乙酰氨基酚和布洛芬属于非处方止痛药。可以在手术后用来帮助您居家管理疼痛。

如果尚无这类药品，提前购买会很有帮助。您可以在当地的药房购得，不用开处方。

### 手术前 7 天

#### 遵循医疗保健提供者关于服用阿司匹林的指示

阿司匹林可能会导致出血。如果您在服用阿司匹林或含有阿司匹林的药物，您可能需要在手术前 7 天调整剂量或停止服用。请遵循医疗保健提供者的指导说明。未得到医疗保健提供者的指示时，请勿随意停用阿司匹林。

如需了解更多信息，请阅读[如何确定药物或补充剂中是否含有阿司匹林、其他 NSAID、维生素 E 或鱼油 \(www.mskcc.org/zh-hans/cancer-care/patient-education/common-medications-containing-aspirin-and-other-nonsteroidal-anti-inflammatory-drugs-nsaids\)](http://www.mskcc.org/zh-hans/cancer-care/patient-education/common-medications-containing-aspirin-and-other-nonsteroidal-anti-inflammatory-drugs-nsaids)。

#### 停止服用维生素 E、复合维生素、草药和其他膳食补充剂

使用维生素 E、复合维生素、草药和其他膳食补充剂可能导致出血。请

在手术前 7 天停用此类药物。如果您的医疗保健提供者为您提供了其他指导说明，请遵循相应说明。

如需了解更多信息，请阅读 *草药疗法和癌症治疗* ([www.mskcc.org/zh-hans/cancer-care/patient-education/herbal-remedies-and-treatment](http://www.mskcc.org/zh-hans/cancer-care/patient-education/herbal-remedies-and-treatment))。

## 手术前 2 天

手术前 2 天开始，请勿剃除或使用蜡除去腹部的毛发。这将降低您发生感染的风险。

### 停用非甾体抗炎药 (NSAID)

使用 NSAID（如布洛芬（Advil® 和 Motrin®）和萘普生（Aleve®））可能导致出血。请在手术前 2 天停用此类药物。如果您的医疗保健提供者为您提供了其他指导说明，请遵循相应说明。

如需了解更多信息，请阅读 *如何确定药物或补充剂中是否含有阿司匹林、其他 NSAID、维生素 E 或鱼油* ([www.mskcc.org/zh-hans/cancer-care/patient-education/common-medications-containing-aspirin-and-other-nonsteroidal-anti-inflammatory-drugs-nsaids](http://www.mskcc.org/zh-hans/cancer-care/patient-education/common-medications-containing-aspirin-and-other-nonsteroidal-anti-inflammatory-drugs-nsaids))。

## 手术前 1 天

### 遵循清流质饮食

您需要在手术日前一天遵循清流质饮食。清流质饮食仅包括您能一眼看清至杯底的液体。相关示例请参考“清流质饮食”表格。

在遵循清流质饮食时：

- 在您清醒的情况下，每小时至少饮用 1 杯（8 盎司）清澈流质。
- 饮用不同类型的清流质。请勿只喝水、咖啡和茶。

- 请勿摄入无法一眼看清至杯底的任何液体，如牛奶或冰沙。
- 请不要饮用无糖液体，除非您患有糖尿病并且您的医疗团队成员告诉您可以饮用。
- 请勿食用固体食物。

## 如果患有糖尿病，应如何遵循清流质饮食

请问管理您糖尿病的医疗保健提供者：

- 遵循清流质饮食时应采取什么措施。
- 如已服用治疗药物，是否需要改变胰岛素或其他糖尿病药物的剂量。
- 是否应该饮用无糖清流质。

请在遵循清流质饮食期间，经常检查血糖水平。如果您有任何问题，请咨询您的医疗保健提供者。

清流质饮食		
	可以饮用	不可以饮用
汤类	<ul style="list-style-type: none"> <li>● 清澈的浓汤、肉菜清汤和法式清汤。</li> </ul>	<ul style="list-style-type: none"> <li>● 任何含有食物块或调味品的食品。</li> </ul>
甜品	<ul style="list-style-type: none"> <li>● 果冻，比如 Jell-O®。</li> <li>● 各种口味的冰品。</li> <li>● 硬糖，如 Life Savers®、柠檬糖果和薄荷糖。</li> </ul>	<ul style="list-style-type: none"> <li>● 所有其他甜品。</li> </ul>

<p>饮品</p>	<ul style="list-style-type: none"> <li>● 透明的果汁（如柠檬水、苹果汁、蔓越莓汁和葡萄汁）。</li> <li>● 汽水（如姜汁汽水、七喜®、雪碧® 或苏打水）。</li> <li>● 运动饮料，如佳得乐® 和 Powerade®。</li> <li>● 黑咖啡或清茶（不含牛奶或奶精）。</li> <li>● 水，包括碳酸（气泡）水和加味水。</li> <li>● 透明营养饮料，如 Boost® Breeze、Ensure Clear™、Pedialyte® 和 Diabetishield®。</li> </ul>	<ul style="list-style-type: none"> <li>● 含果肉的果汁。</li> <li>● 果肉饮料 (Nectars)。</li> <li>● 冰沙或奶昔。</li> <li>● 牛奶、奶油和其他乳制品。</li> <li>● 坚果奶、植物奶、非乳制品奶油和其他乳制品替代品。</li> <li>● 含酒精的饮料。</li> </ul>
-----------	--	---

## 开始肠道准备

在手术前一天早晨，请将全部 238 克 MiraLAX 与 64 盎司澄清液体混合，直至 MiraLAX 粉末溶解。之后，如果您愿意，可将混合物放入冰箱存放。

手术前一天下午 5:00，开始饮用 MiraLAX 混合液。这会使您频繁排便，因此您需要确保能够方便使用卫生间。

- 每 15 分钟饮用 1 杯（8 盎司）混合液，直至饮尽。
- 当您饮尽 MiraLAX 混合物后，请饮用 4 至 6 杯透明液体。
- 每次排便后，将氧化锌软膏（如 Desitin®）涂抹在肛门周围的皮肤上。这有助于防止皮肤刺激。

手术前一天晚上 7:00，请按照指示服用抗生素。

手术前一天晚上 10:00，请按照指示服用抗生素。

您可以一直饮用澄清液体，但这并非必须。

## 留意手术时间

在手术前一天的下午 2 点后，工作人员将打电话给您。如果您的手术安排在星期一，他们会在前一个星期五致电给您。如果您在晚上 7:00 前未接到电话，请致电 212-639-5014。

工作人员将告知您到达医院进行手术的时间。他们还会提醒您接受手术的地点。

请访问 [www.msk.org/parking](http://www.msk.org/parking) 获取所有 MSK 地点的停车信息与指引。

## 使用 4% 葡萄糖酸氯己定 (CHG) 溶液抗菌皮肤清洁剂（如 Hibiclens（洗必泰）®）进行淋浴

4% CHG 溶液是一种皮肤清洁剂，使用后可持续 24 小时杀死细菌。手术前使用该清洁剂淋浴将有助于降低术后感染风险。手术前，护士会给您发放一瓶。

手术前一天的晚上，使用 4% 葡萄糖酸氯己定溶液抗菌皮肤清洁剂进行淋浴。

1. 使用常用的洗发水和护发素洗头。充分冲洗头部。
2. 使用常用的肥皂清洗面部和生殖器（腹股沟）区域。用温水冲洗身体。
3. 打开 4% CHG 溶液的瓶子。倒一些在您的手中或干净的毛巾上。
4. 请远离淋浴流。从颈部到足部，将 4% CHG 溶液轻轻揉搓到身体上。请勿将该溶液用在面部或生殖器区域。
5. 移回淋浴水流中将 4% CHG 溶液冲洗掉。使用温水。

## 6. 用干净的毛巾擦干身体。

淋浴后请勿使用任何乳液、护肤霜、除臭剂、化妆品、粉扑、香水或古龙水。

### 进食指导说明



手术前的午夜（凌晨 12 点）后请停止进食。其中包括硬糖和口香糖。

您的医疗保健提供者可能会就何时停止进食给出不同的指示。如被告知，请遵循其指示。有些人需要在手术前禁食（不吃东西）更长时间。

### 手术当天早晨

#### 液体摄入指导说明

午夜（凌晨 12 点）至抵达时间前 2 小时，只能饮用以下所列的液体。请勿进食或饮用其他任何饮品。抵达时间前 2 小时停止饮用。

- 水。
- 透明的苹果汁、葡萄汁或蔓越莓汁。
- Gatorade 或 Powerade。
- 黑咖啡或清茶。可以添加糖。请勿添加任何其他东西。
  - 请勿添加任何含量任何类型的牛奶或奶精。包括植物奶和奶精。
  - 请勿添加蜂蜜。
  - 请勿添加风味糖浆。

如果您患有糖尿病，请注意这类饮料中的含糖量。如果摄入这类饮料的无糖、低糖或无添加糖版本，会更容易控制血糖水平。

在手术前保持水分会有所帮助，因此如果口渴请饮用液体。请勿摄入超出所需的饮水量。手术期间，您将接受静脉 (IV) 输液。



抵达时间前 2 小时停止饮用。其中包括水。

您的医疗保健提供者可能会就何时停止饮水给出不同的指示。如被告知，请遵循其指示。

## 遵医嘱服药

您的医疗团队成员将告知您手术当天早晨应服用哪些药物。只在服药时喝一小口水。具体取决于您通常服用的药物，可能是全部、部分或者不是您平时在早上服用的药物。

## 使用 4% CHG 溶液抗菌皮肤清洁剂进行淋浴，如洗必泰

在前往医院前使用 4% CHG 溶液抗菌皮肤清洁剂进行淋浴。使用方法与前一晚相同。

淋浴后请勿使用任何乳液、护肤霜、除臭剂、化妆品、粉扑、香水或古龙水。

## 注意事项

- 穿着舒适宽松的衣服。
- 如果您平时戴隐形眼镜，请用镜框眼镜代替。手术期间配戴隐形眼镜可能会对眼睛造成伤害。
- 请勿穿戴任何金属物品。请取下所有首饰，包括身体穿孔。手术过程中使用的器械如果接触到金属，可能会导致灼伤。
- 请将贵重物品留在家中。
- 如果您正处于月经期，请使用卫生巾，而非卫生棉条。我们会为您



提供一次性内衣，如有需要，我们还会提供一个垫子。

## 随身携带的物品

- 一条宽松的裤子（比如宽松的运动裤）。
- 系鞋带的运动鞋。您的脚可能会出现些许肿胀。系鞋带的运动鞋可以适应这种肿胀。
- 用于治疗睡眠呼吸暂停的呼吸机（例如 CPAP 机，如有的话）。
- 医疗护理委托书和其他预立医疗指示（如果您已填写完成）。
- 手机和充电器。
- 只需要带小额现金用于购买小物件（例如报纸）。
- 个人物品收纳盒（如有）。个人物品的示例包括眼镜、助听器、假牙、假肢、假发和宗教物品。
- 本指南。您将使用本指南来学习如何在术后进行自我护理。

## 当您到达医院后

当您抵达医院后，请乘 B 电梯到达 6 楼。在 PSC 候诊室的服务台进行登记。

许多工作人员会要求您说出并拼写出您的姓名和出生日期。这是为了保障您的安全。因为姓名相同或相似的患者可能会与您同一天接受手术。

我们将为您提供医院病号服、长袍和防滑袜，以供您在手术更衣时穿上。

## 对于照护者、家庭和朋友



请阅读 *手术日家人和朋友须知* ([www.mskcc.org/zh-hans/cancer-care/patient-education/information-family-and-friends-day-surgery](http://www.mskcc.org/zh-hans/cancer-care/patient-education/information-family-and-friends-day-surgery)), 以帮助您了解亲人在手术当天的预期情况。

## 与护士见面

您将在手术之前与您的护士见面。请将您在午夜（凌晨 12:00）之后服用的任何药物的剂量及服用时间告知他们。请确保包括处方药、非处方药、贴片和药膏。

护士可能会在您的一根静脉中放置一根静脉注射 (IV) 导管，通常是您的手臂或手上的静脉。如果护士没有放置静脉注射导管，麻醉师可能会在手术室里进行此操作。

## 与麻醉师见面

在手术前，您将与麻醉师见面。他们将会：

- 与您一起查看您的病史。
- 询问您既往使用麻醉药是否曾出现过问题。包括恶心（感觉想吐）或疼痛。
- 和您谈论手术过程中的舒适度和安全性。
- 和您谈论您将接受哪种麻醉。
- 回答您提出的麻醉相关问题。

## 为手术做好准备

到了做手术的时间，您将需要取下眼镜、助听器、假牙、假体装置、假发和宗教用品。

您将自己走进手术室，或者躺在担架上被工作人员抬入手术室。手术

室团队有一名成员会帮助您上手术台。工作人员会在您的小腿上套上气压靴。它们可以缓慢充气或放气，促进您腿部的血液循环。

当您感觉舒适后，麻醉师会通过您的静脉注射管线为您施用麻醉药，让您入睡。在手术过程中和手术后，您还将通过静脉注射管线接受液体输送。

## 手术期间

在您完全入睡后，您的医疗团队将从您的嘴部放置一根直至气道的呼吸管。这将有助于您呼吸。他们还将在您的膀胱中放置一根导尿管 (Foley)，用来在手术过程中引流尿液。

手术完成后，外科医生将使用缝合钉、缝线 Steri-Strips™（细外科胶带）或 Dermabond®（外科胶水）闭合切口。他们也会用绷带对切口进行包扎。

医疗团队通常会在您还在手术室时拔掉呼吸管。

## 结肠切除术后

本章节内容将帮助您了解术后可能发生的情况。您将会了解如何从手术中安全恢复（在医院和在家中）。

当您通读本节内容时，请写下希望向医疗保健提供者咨询的问题。

### 在麻醉复苏室 (PACU) 里

手术后，您将在 PACU 内醒来。护士会追踪记录您的体温、脉搏、血压和氧气水平。您可能会通过位于鼻子下方的一根细管，或覆盖鼻子和嘴部的面罩来获得氧气。我们还会将压缩靴穿戴于您的小腿上。

### 止痛药

您将接受药物治疗以控制疼痛并保持舒适。止痛药有不同的给药方

式：

- **硬膜外导管：**部分患者会通过硬膜外导管（放置于脊柱中的细柔性导管）获得止痛药。
- **神经阻滞：**部分患者会在术前或术中接受神经阻滞。进行神经阻滞时，您的医疗保健提供者会将药物注射到您的一些神经中，以减轻术后疼痛。
- **静脉注射 (IV) 药物：**部分患者会选用通过静脉注射管路将止痛药注入静脉的方式。

您将在手术后接受其中 1 种或多种止痛药给药的方式。它们均为控制疼痛的有效方法。您的医疗保健提供者将在为您选择最佳方案前与您讨论。

## 管路和引流管

我们将会为您的尿道中置入一根 Foley 导尿管（抵达膀胱）。这根导尿管会将尿液从膀胱排出，这样您的护理团队就可以记录您的排尿量。

可能还会借助 1 或 2 根 Jackson-Pratt (JP) 引流管来清除腹部多余的液体。您的医疗保健提供者将与您讨论预期情况。

## 转移到医院病房

在您清醒且疼痛得到控制前，您将一直待在麻醉后恢复室（PACU）。大多数患者会在 PACU 停留数小时后被转移到医院病房，但也有一些患者会留在 PACU 接受过夜观察。

结束 PACU 观察后，工作人员会将您转送到医院病房。

## 在医院病房中

术后住院时间的长短取决于您的恢复情况和您接受的具体手术。大多

数患者需住院 2-4 天。您的医疗团队将告知您预期情况。

您将在病房内与一名护士会面，他/她将负责在您住院期间为您提供照护。当您抵达病房后，您的护士会帮您下床，坐到椅子上。

您的医疗团队将教您如何在术后恢复期间照顾自己。您可以采取以下方法加快恢复：

- **阅读您的恢复路径信息。** 如您还没有建立康复目标，则我们将为您规划一条康复之路。它将帮助您了解在您恢复期间的每一天该做什么和有什么样的预期。
- **尽快开始四处走动。** 您越早能够下床走动，您就能越快恢复正常活动。

您可以使用您的出院目标检查表来跟踪您的恢复进度。阅读 *关于出院目标检查表的常见问题* ([www.mskcc.org/zh-hans/cancer-care/patient-education/how-use-your-goals-discharge-checklist](http://www.mskcc.org/zh-hans/cancer-care/patient-education/how-use-your-goals-discharge-checklist))，了解更多信息。

阅读 *寻求帮助！避免跌倒！* ([www.mskcc.org/zh-hans/cancer-care/patient-education/call-dont-fall](http://www.mskcc.org/zh-hans/cancer-care/patient-education/call-dont-fall))，了解您在医院期间应该如何确保安全并防止跌倒。

## 管理疼痛

手术后您会感到有些疼痛。阅读 *寻求帮助！避免跌倒！* ([www.mskcc.org/zh-hans/cancer-care/patient-education/call-dont-fall](http://www.mskcc.org/zh-hans/cancer-care/patient-education/call-dont-fall))，了解您在医院期间应该如何确保安全并防止跌倒。

您的医疗保健提供者将经常询问您的疼痛情况，并根据需要给您用药。如果您的疼痛没有缓解，请告知医疗保健提供者。控制疼痛非常重

要，这样您就可以咳嗽、深呼吸、使用激励式肺活量计并四处走动。控制疼痛将有助于您更好地恢复。

许多人发现他们的疼痛仅用非处方药就能控制。如果您在医院需要更强的止痛药，您的一名医疗保健提供者会在您离开医院前为您开具相关处方。与您的医疗保健提供者讨论可能的副作用以及如何逐渐减少（缓慢停止服用）您的药物。

## 四处走动和散步

四处走动和散步将有助于降低发生血块和肺炎的风险。这还有助于您开始再次排气和排便。

阅读您的恢复路径信息，以了解您的具体走动目标。如有需要，您的护士、物理治疗师或职业治疗师将帮助您四处走动。

如需了解有关步行如何帮助恢复的更多信息，请阅读[关于术后行走的常见问题](http://www.mskcc.org/zh-hans/cancer-care/patient-education/frequently-asked-questions-about-walking-after-your-surgery) ([www.mskcc.org/zh-hans/cancer-care/patient-education/frequently-asked-questions-about-walking-after-your-surgery](http://www.mskcc.org/zh-hans/cancer-care/patient-education/frequently-asked-questions-about-walking-after-your-surgery))。

## 锻炼肺部

锻炼肺部，使其充分扩张非常重要。这有助于预防肺炎。

- 您的护士会给您一个激励式肺活量计。在您醒着的时候，您需要每小时使用 10 次。如需了解更多信息，请阅读[如何使用诱发性肺量计](http://www.mskcc.org/zh-hans/cancer-care/patient-education/how-use-your-incentive-spirometer) ([www.mskcc.org/zh-hans/cancer-care/patient-education/how-use-your-incentive-spirometer](http://www.mskcc.org/zh-hans/cancer-care/patient-education/how-use-your-incentive-spirometer))。
- 做咳嗽和深呼吸练习。您的护理团队成员将教您如何进行这些练习。

## 饮食

您将在手术后第二天开始慢慢恢复进食固体食物。阅读您的恢复路径，并与您的医疗团队讨论以获得更多信息。如果您对饮食有任何疑问，请咨询临床营养师。

## 淋浴

您的医疗团队成员将在您住院期间帮助您进行淋浴。这将有助于保持切口清洁并预防感染。

## 出院

当您可以出院时，您的切口将开始愈合。在您离开医院之前，您需要与您的医疗保健提供者一起查看您的切口情况。了解切口的状态将帮助您注意到随后的任何变化。

出院当天，您应计划在上午 8:00 和 11:00 之间离开医院。在您离开之前，您的一位医疗保健提供者将填写您的出院医嘱和处方。您还将获得书面出院指导。您的医疗保健提供者将与您一起回顾这些指导。

如果您已准备好出院，但您的接送人员还未抵达医院，您可以在患者临时休息室等候。您的医疗团队成员将为您提供更多相关信息。

## 居家

阅读*如何避免跌倒* ([www.mskcc.org/zh-hans/cancer-care/patient-education/what-you-can-do-avoid-falling](http://www.mskcc.org/zh-hans/cancer-care/patient-education/what-you-can-do-avoid-falling))，了解您可以采取哪些方法防止在家中以及来 MSK 访视期间跌倒。

## 填写您的恢复情况跟踪

我们希望了解您在离开医院后的情况。为了帮助我们为您提供照护，我们将向您的 MSK MyChart 帐户发送问题。我们将在您手术后 10 天内每天发送。这些问题被称为“恢复情况跟踪”。

请在每天午夜（凌晨 12:00）前完成恢复情况跟踪。您只需花费 2 至 3

分钟即可完成。 您对这些问题的回答将有助于我们了解您的感受和您的需求。

根据您的回答，我们可能会联系您，以便了解更多信息。有时，我们可能会请您致电您的外科医生办公室。如果您有任何问题，请随时联系您的外科医生办公室。

如需了解更多信息，请阅读 *MSK 恢复情况跟踪的常见问题* ([www.mskcc.org/zh-hans/cancer-care/patient-education/mymsk-recovery-tracker](http://www.mskcc.org/zh-hans/cancer-care/patient-education/mymsk-recovery-tracker))。

## 管理疼痛

每个人经历疼痛或不适的时间各不相同。当您出院回家时，您可能仍感到一些疼痛，可能需要服用止痛药来缓解疼痛。有些患者在恢复过程中，切口周围会出现疼痛、紧缩感或肌肉酸痛。这并不意味着有严重问题。如果情况没有好转，请联系您的医疗保健提供者。

请遵循该指南，帮助您居家管理疼痛。

- 请根据医嘱和需要服用止痛药。
- 如果为您开具的处方药不能帮助缓解疼痛，请致电您的医疗保健提供者。
- 服用处方止痛药期间，请勿驾驶车辆或饮酒。一些处方止痛药可能会使您感到困倦（非常困）。酒精会加重困倦。
- 随着切口逐渐愈合，您的疼痛会减轻，所需的止痛药也会减少。非处方止痛药将有助于缓解疼痛和不适。对乙酰氨基酚 (Tylenol®) 和布洛芬 (Advil 或 Motrin) 均为非处方止痛药。
  - 请按照您的医疗保健提供者的指示停用处方止痛药。



- 请勿过量服用任何药物。请遵循标签上的说明或您的医疗保健提供者给您的指导说明。
- 请阅读所服用的所有药物的说明标签。如果您服用对乙酰氨基酚，这一点将非常重要。对乙酰氨基酚是一种在很多非处方药和处方药中十分常见的成分。过量服用有伤肝脏。在未与您的医疗团队成员讨论的情况下，请勿使用超过一种含有对乙酰氨基酚的药物。
- 止痛药会有助于您恢复正常活动。服用足够的药物，帮助您提高活动和锻炼的舒适度。当您开始活动时，您的疼痛会稍有增加。
- 记录您服用止痛药的时间。服用后 30 至 45 分钟效果最佳。当疼痛出现后马上服用止痛药会比等待疼痛加重时再服用效果要好。

某些处方止痛药（如阿片类药物）可能会引起便秘。便秘是指排便比平时少、排便困难，或两者兼而有之。

## 预防和管理便秘

与您的医疗保健提供者讨论如何预防和管理便秘。您也可以遵循以下指南。

- 每天在同一时间上厕所。这样您的身体就会习惯每天在同一时间上厕所。如果感觉到有便意，请立即上厕所。
- 尽量在餐后 5 至 15 分钟的时间上厕所。早餐后是适合排便的时间。这时，您的结肠反射最强。
- 如果可以，尝试进行锻炼。散步是一个极好的锻炼方法。
- 如果可以，每天饮用 8 至 10（8 盎司）杯（2 升）液体。
  - 选择水、果汁（如西梅汁）、汤、冰激凌奶昔等液体。
  - 避免摄入含咖啡因的液体（如咖啡和苏打水）。咖啡因会将液体

从您的体内排出。

- 非处方药和处方药均可治疗便秘。请与您的医疗保健提供者讨论哪一种最适合您。

如果您对便秘有任何疑问，请联系您的医疗保健提供者。

## 管理其他肠道功能的变化

当部分结肠被切除后，剩余的部分将会适应这一变化。结肠将在手术后不久开始逐渐适应。在此期间，您可能会出现胀气、痉挛或排便习惯改变（如腹泻或排便频繁）的情况。这些变化可能需要数周或数月才能消失。

如果您对肠道功能变化有任何疑问，请咨询您的医疗保健提供者。您也可以尝试以下小贴士。

## 管理胀气的小贴士

如果您有胀气或感觉腹胀的症状，请避免食用可能导致胀气的食物。例如豆类、西兰花、洋葱、卷心菜和花椰菜。

## 管理腹泻的小贴士

如果您有腹泻的症状，请每天至少饮用 8 至 10 杯（8 盎司）液体，这一点很重要。饮用水和含盐液体，如肉汤和运动饮料（如佳得乐®）。这将有助于您避免脱水和感觉虚弱。

遵循 BRAT 饮食也会有助于控制腹泻。BRAT 饮食主要由以下成分组成：

- 香蕉 (B)
- 白米饭 (R)
- 苹果酱 (A)

- 吐司 (T)

如果您每天腹泻超过 4-5 次，或者气味比正常情况差，请联系您的医疗保健提供者。

## 管理疼痛的小技巧

如果频繁排便导致肛门周围疼痛，您可以：

- 每日温水浸泡 2-3 次。
- 每次排便后，将氧化锌软膏（如 Desitin®）涂抹在肛门周围的皮肤上。这有助于防止皮肤刺激。
- 请勿使用质地较硬的卫生纸。您可以使用不含酒精的湿巾（例如湿润的可冲洗湿巾）代替。
- 如果您的医疗保健提供者为您开具了处方药物，请按照医嘱服用。

## 切口的护理

切口下方的皮肤感觉麻木是正常的。这种情况的发生是因为手术期间切断了您的一些神经（您接受了保留神经的手术）。随着时间的推移，麻木会逐渐消失。

每天至少更换一次绷带，或如果变湿可更频繁地更换。在您的医疗保健提供者告知您切口已愈合之前，请每天检查切口是否有任何感染迹象。如果您出现以下任何感染体征，请致电您的医疗保健提供者：

- 发红
- 肿胀
- 疼痛加剧
- 切口部位发热

- 切口有异味或脓样分泌物
- 发热  $\geq 100.5^{\circ}\text{F}$  ( $38^{\circ}\text{C}$ )

为了防止感染，请勿让任何人碰触您的切口。您在接触切口前，请用肥皂和水或酒精洗手液清洁双手。

如果您回家时切口内有缝合钉或缝线，您的医疗保健提供者将在手术后的一次预约期间将其取出。弄湿缝合钉并无大碍。如果您回家时切口上有 Steri-Strips 或 Dermabond 敷料，它们会自行松动和脱落。如果 14 天后仍未脱落，您可以将其取下。

## 淋浴

请每天进行淋浴。洗个热水澡可以让您放松，帮助缓解肌肉疼痛。淋浴时，您还要清洁切口。

淋浴前请取下绷带。使用不含香精的液体肥皂轻轻清洗切口。请勿擦洗切口或在切口上使用搓澡巾。这可能会刺激切口，使其无法愈合。

淋浴结束后，用干净毛巾轻拍切口。穿衣前请让其完全风干。如果没有引流，不需要遮盖切口。

在得到您的医疗保健提供者的允许之前，请勿进行盆浴或游泳。

## 饮食

您的部分结肠可以被切除，而不会对您的营养健康产生重大影响。当剩余的结肠部分在调整适应时，请每天饮用 8 至 10 杯（8 盎司）液体，并确保获得足够的营养物质。

您的医疗保健提供者将为您提供术后需遵循的饮食指南。如果您出院回家后需要联系临床营养师，请致电 212-639-7312。

## 体力活动和运动

当您离开医院时，您的切口外表可能看起来已经愈合，但其内部还未愈合。术后前 6 周：

- 请勿举起、推动或拉动重量超过 10 磅（约 4.5 千克）的物体。
- 请勿做任何剧烈的活动（如慢跑、打网球等）。
- 请勿进行任何接触性运动（如足球）。

散步是增加耐力的好方法。您可以在当地商场或购物中心的室外或室内散步。您也可以爬楼梯，但在出院后第一周尽量减少爬楼梯的频率。在完全确定自己的恢复情况前，请勿单独外出。

手术后精神不振是正常现象。恢复所需要的时间因人而异。尽可能每天增加活动量。始终平衡好活动期与休息期。如果您晚上无法入睡，这可能是您白天休息太多的征兆。

## 驾驶

在您康复的过程中，由于您在刹车时会使用到腹肌，所以驾驶可能会引起不适。请询问您的医疗保健提供者您何时可以驾驶。当服用可能会让您昏昏欲睡的止痛药后，请勿驾驶。离开医院后，您可以随时乘车（而非驾车）。

## 性生活

您的医疗保健提供者将告知您何时可以开始发生性行为。

## 返回工作岗位

与您的医疗保健提供者就您的工作进行讨论。根据您所从事的工作，他们会告知您什么时候重返工作岗位是安全的。如果您的工作涉及四处走动或举起重物，您可能需要等待更长的时间才能重返工作岗位。如果您从事办公室工作，您或许可以尽早返回工作岗位。

## 获取您的检查结果

手术后，切除的肿瘤及其周围组织将被送往病理医生处进行检查。您可以在手术后约 7 个工作日拿到您的检查结果。您的外科医生将与您讨论检查结果，并建议您是否需要接受任何其他治疗。

## 随访预约

手术后的第一次预约将安排在您出院后的 1-3 周。请致电外科医生办公室安排预约。

您需要在手术后完成所有安排的随访，这一点非常重要。如果您在两次预约之间有任何疑问，可以致电您的医疗保健提供者。

## 情绪的管理

重病手术后，您可能会有一些新的心烦意乱的感觉。很多人表示他们时不时会哭泣、悲伤、担心、紧张、易怒或生气。您可能会发现有些情绪是您无法控制的。如果发生这种情况，寻求情感支持是个好主意。您的医疗保健提供者可以帮助您转诊至 MSK 的咨询中心。您也可以致电 646-888-0200 与其取得联系。

应对的第一步是您需要谈论您的感受。家人和朋友都可以给您提供帮助。此外，我们还可以为您提供安慰、支持和指导。让我们了解您、您的家人和朋友的感受是一个好主意。我们有很多提供给您和您的家属的资源。我们可以随时帮助您和您的家人以及朋友处理您疾病的情绪方面问题。无论您是在医院还是居家，我们都可以提供帮助。

## 何时电话联系您的医疗保健提供者

如果出现以下情况，请联系您的医疗保健提供者：

- 发热  $\geq 100.5$  °F (38 °C)。
- 腹部疼痛、恶心和呕吐

- 切口有以下任何感染迹象：
  - 发红
  - 肿胀
  - 疼痛加剧
  - 切口部位发热
  - 恶臭或脓样分泌物
- 排尿困难。
- 切口疼痛，且止痛药无法缓解
- 直肠出血。
- 任何疑问或担忧。

## 联系方式

周一至周五上午 9:00 至下午 5:00，请致电医疗保健提供者办公室。

下午 5:00 后或在周末和节假日，请致电 212-639-2000。请求值班工作人员帮您联系您的医疗保健提供者。

## 支持服务

本章节包含支持服务清单。这将有助于您为手术做好准备并在术后恢复。

当您通读本节内容时，请写下希望向医疗保健提供者咨询的问题。

## MSK 支持服务

### 入院处

212-639-7606

如果您对住院有任何疑问，包括要求提供私人病房，请致电联系我们。

## 麻醉科

212-639-6840

如果您对**麻醉**有任何疑问，请致电联系我们。

## 献血室

212-639-7643

如果您有兴趣**捐献血液或血小板**，请致电了解相关信息。

## Bobst 国际中心

[www.msk.org/international](http://www.msk.org/international)

888-675-7722

我们欢迎世界各地的患者，同时提供众多服务来为您提供帮助。如果您是一名国际患者，请致电我们来帮助安排您的医疗照护。

## 咨询中心

[www.msk.org/counseling](http://www.msk.org/counseling)

646-888-0200

许多人发现咨询服务很有帮助。我们的咨询中心为个人、夫妇、家庭和团体提供咨询服务。如果您感到焦虑或抑郁，我们也可以为您开具一些药物以提供帮助。请向您的医疗团队成员请求转诊，或致电上述电话号码以进行预约。

## 食品援助项目

646-888-8055

我们为癌症治疗期间有需要的人士提供食物。请咨询您的医疗团队成员，或致电上述电话号码以了解更多信息。

## 综合医学与健康服务

[www.msk.org/integrativemedicine](http://www.msk.org/integrativemedicine)

我们的综合医学与健康服务为您提供多种服务来补充传统医疗照护。



例如，我们提供音乐疗法、心智/身体疗法、舞蹈和运动疗法、瑜伽和触摸疗法。请致电 646-449-1010 预约上述服务。

您还可以预约咨询综合医学与健康服务的医疗保健提供者。他们将与您一起制定计划，以打造健康的生活方式并管理副作用。请致电 646-608-8550 预约咨询。

## MSK 图书馆

[library.mskcc.org](http://library.mskcc.org)

212-639-7439

您可以访问我们的图书馆网站或致电咨询图书馆工作人员。他们可以帮助您找到更多关于某种类型的癌症的信息。此外，您还可以访问图书馆的《[患者和医疗保健消费者教育指南](#)》。

## 营养服务

[www.msk.org/nutrition](http://www.msk.org/nutrition)

212-639-7312

通过我们的营养服务，您可以向我们的临床营养师进行营养相关咨询。您的临床营养师将与您讨论您的饮食习惯。他们还将给出治疗期间和治疗之后的饮食建议。请向您的医疗团队成员请求转诊，或致电上述电话号码以进行预约。

## 患者和社区教育

[www.msk.org/pe](http://www.msk.org/pe)

请访问我们的患者和社区教育网站，搜索教育资源、视频和在线项目。

## 患者账单计费

646-227-3378

如果您对保险公司预授权有任何问题，可致电询问。预授权也称为预批准。

## 患者代表办公室

212-639-7202

如果您有关于医疗护理委任书的任何问题，或者对您的医疗照护有任何疑问，请致电患者代表办公室。

## 围手术期的护士联络

212-639-5935

如果您对手术期间 MSK 披露的任何信息有任何疑问，请致电联系我们。

## 私人护士和陪护

646-357-9272

您可以申请私人护士或陪护在医院和家中照护您。请致电以了解更多信息。

## 康复服务

[www.msk.org/rehabilitation](http://www.msk.org/rehabilitation)

癌症和癌症治疗会导致您的身体感到虚弱、僵硬或紧绷。某些情况下会引发淋巴水肿（肿胀）。我们的理疗医生（康复医学医生）、职业治疗师 (OT) 和物理治疗师 (PT) 可帮助您恢复正常活动。

- 康复医学医生负责诊断和治疗影响您运动和活动的相关问题。他们可以设计并帮助协调您的康复治疗方案，无论是在 MSK 还是在离家更近的地方均可。请致电 646-888-1929 联系康复医学（物理康复科）以了解更多信息。
- 如果您无法进行日常活动，职业治疗师可以为您提供帮助。例如，他们可以推荐一些工具来帮助简化日常工作。物理治疗师可以教您锻炼身体，帮助您增强力量和灵活性。请致电 646-888-1900 联系康复治疗以了解更多信息。

## 癌症治疗后的生活资源 (RLAC) 项目

646-888-8106

在 MSK，我们会在治疗结束后持续为您提供医疗照护。RLAC 项目专为已经完成治疗的患者及其家属设计。

此项目可提供多项服务。我们提供与完成治疗后的生活相关的研讨会、讲习班、支持小组和咨询服务。还提供有关保险和就业问题的帮助。

## 性健康项目

癌症和癌症治疗可能会影响您的性健康、生育能力或两者兼有。MSK 的性健康项目可在治疗前、治疗期间或治疗后为您提供帮助。

- 我们的[女性性医学和女性健康项目](#)可以为您提供性健康问题相关帮助，比如过早绝经或生育问题。请向您的 MSK 医疗团队成员咨询转诊事宜，或致电 646-888-5076 了解更多信息。
- 我们的[男性性医学和生殖医学项目](#)可以为您提供性健康相关问题的帮助，比如勃起功能障碍 (ED)。请向您的医疗团队成员咨询转介事宜，或致电 646-888-6024 了解更多信息。

## 社会工作

[www.msk.org/socialwork](http://www.msk.org/socialwork)

212-639-7020

社会工作者可帮助患者、其家庭和朋友处理癌症患者常遇到的问题。他们可在整个治疗过程中为您提供个人咨询和支持小组服务。他们可以帮助您与孩子和其他家庭成员进行沟通。

我们的社工还可以帮助您转诊至社区机构和相关项目。如果您在支付账单方面遇到困难，他们也可以为您提供财务资源方面的信息。请致

电上述电话号码以了解更多信息。

## 精神照护

212-639-5982

我们的牧师（宗教信仰咨询师）可以倾听、帮助支持家庭成员和祈祷。他们可以帮您联系社区神职人员或信仰团体，或者作为您的同伴，为您带来精神上的慰藉。任何人都可以请求获得**精神支持**。您不必有宗教信仰（与某宗教有关）。

MSK 的多信仰教堂位于 Memorial Hospital 的大厅附近。每天 24 小时开放。如果您有紧急情况，请致电 212-639-2000，联系值班牧师。

## 烟草治疗项目

[www.msk.org/tobacco](http://www.msk.org/tobacco)

212-610-0507

如果您想戒烟，MSK 的专家可以为您提供帮助。请致电以了解更多信息。

## 线上项目

[www.msk.org/vp](http://www.msk.org/vp)

我们可以为患者和照护者提供在线教育和支持。这些均为现场直播会议，您可以发表言论或者仅收听。您可以了解您的诊断、治疗期间的预期情况以及如何为癌症护理做好准备。

会议全程保密且免费，并由相关领域专家主持开展。请访问我们的网站以获取有关线上项目的更多信息，或进行注册。

## 外部支持服务

Access-A-Ride

[web.mta.info/nyct/paratran/guide.htm](http://web.mta.info/nyct/paratran/guide.htm)

877-337-2017

在纽约市，MTA 为无法乘坐公共汽车或地铁的残疾人提供共享的乘车、上门服务。

## Air Charity Network

[www.aircharitynetwork.org](http://www.aircharitynetwork.org)

877-621-7177

提供往返治疗中心的交通。

## 美国癌症协会 (ACS)

[www.cancer.org](http://www.cancer.org)

800-ACS-2345 (800-227-2345)

提供各种信息和服务，包括 Hope Lodge，Hope Lodge 是为患者和照护者在癌症治疗期间提供免费的住所。

## 癌症和工作

[www.cancerandcareers.org](http://www.cancerandcareers.org)

646-929-8032

为有工作的癌症患者提供的教育、工具和活动资源。

## 癌症照护

[www.cancercare.org](http://www.cancercare.org)

800-813-4673

第七大道 275 号（西 25 和 26 大街之间）

纽约，邮编 NY 10001

提供咨询、支持小组、教育研讨会、刊物和财政援助。

## 癌症支持社区

[www.cancersupportcommunity.org](http://www.cancersupportcommunity.org)

为癌症患者提供支持和教育。

## 看护者行动网络

[www.caregiveraction.org](http://www.caregiveraction.org)

800-896-3650

为照顾患有慢性疾病或残疾的亲人的人提供教育和支持。

## 企业天使网络

[www.corpangelnetwork.org](http://www.corpangelnetwork.org)

866-328-1313

使用公司专机上的空座位，为患者提供免费的全国治疗交通。

## Good Days

[www.mygooddays.org](http://www.mygooddays.org)

877-968-7233

为治疗期间的保险分摊费用提供经济援助。患者必须有医疗保险，符合收入标准，并有开具了处方的药物（需为 Good Day 处方集涵盖的药物）。

## HealthWell 基金会

[www.healthwellfoundation.org](http://www.healthwellfoundation.org)

800-675-8416

提供财政援助，以支付保险分摊费用、医保费和某些药物和治疗的免赔额。

## Joe' s House

[www.joeshouse.org](http://www.joeshouse.org)

877-563-7468

为癌症患者及其家属提供治疗中心附近住所的清单。

## LGBT 癌症项目

[www.lgbtcancer.com](http://www.lgbtcancer.com)

为 LGBT 社区提供支持和倡导，包括在线支持小组和 LGBT 友好型临床试验数据库。

### **LIVESTRONG Fertility**

[www.livestrong.org/fertility](http://www.livestrong.org/fertility)

855-744-7777

为癌症患者和幸存者提供生殖信息和支持（通常这些患者和幸存者的药物治疗会给他们带来不孕不育的相关风险）。

### **Look Good Feel Better 项目**

[www.lookgoodfeelbetter.org](http://www.lookgoodfeelbetter.org)

800-395-LOOK (800-395-5665)

该项目提供研讨会，让您了解您可以做的事情，帮助您改善您对自己外表的看法。如需了解更多信息或报名参加研讨会，请拨打上述号码或访问项目网站。

### **美国国家癌症研究所**

[www.cancer.gov](http://www.cancer.gov)

800-4-CANCER (800-422-6237)

### **国家 LGBT 癌症网络**

[www.cancer-network.org](http://www.cancer-network.org)

为 LGBT 癌症幸存者和有风险的人提供教育、培训和宣传。

### **Needy Meds**

[www.needymeds.org](http://www.needymeds.org)

提供专利药和仿制药的患者援助项目的清单。

### **NYRx**

[www.health.ny.gov/health\\_care/medicaid/program/pharmacy.htm](http://www.health.ny.gov/health_care/medicaid/program/pharmacy.htm)

向纽约州公共部门雇主中满足要求的雇员和退休人员提供处方药物福利。

### 患者保险网络 (PAN) 基金会

[www.panfoundation.org](http://www.panfoundation.org)

866-316-7263

为有保险的患者提供保险分摊费用相关的协助。

### 患者权益基金会

[www.patientadvocate.org](http://www.patientadvocate.org)

800-532-5274

提供获得医疗照护、财政援助、保险援助、工作留用援助的机会，以及获得国家保险不足资源目录的机会。

### 专业处方建议

[www.pparx.org](http://www.pparx.org)

888-477-2669

帮助无法获得处方药医保赔付但满足要求的患者获得免费或低价药物。

### Red Door 社区（前称 Gilda’ s Club）

[www.reddoorcommunity.org](http://www.reddoorcommunity.org)

212-647-9700

在这里，癌症患者可以通过网络、研讨会、讲座和社交活动找到社会和情感支持。

### RxHope

[www.rxhope.com](http://www.rxhope.com)

877-267-0517

提供援助，帮助人们获得他们难以负担的药物。



## Triage Cancer

[www.triagecancer.org](http://www.triagecancer.org)

为癌症患者及其照护者提供法律、医疗和财务信息与资源。

## 教育资源

本节列有本指南中提到的教育资源。这有助于您为手术做好准备并在术后恢复。

当您阅读这些资源时，请写下希望向您的医疗保健提供者咨询的问题。

- *照护者指南* ([www.mskcc.org/zh-hans/cancer-care/patient-education/guide-caregivers](http://www.mskcc.org/zh-hans/cancer-care/patient-education/guide-caregivers))
- *癌症患者及其亲人的预立医疗照护计划* ([www.mskcc.org/zh-hans/cancer-care/patient-education/advance-care-planning](http://www.mskcc.org/zh-hans/cancer-care/patient-education/advance-care-planning))
- *寻求帮助！避免跌倒！* ([www.mskcc.org/zh-hans/cancer-care/patient-education/call-dont-fall](http://www.mskcc.org/zh-hans/cancer-care/patient-education/call-dont-fall))
- *MSK 恢复情况跟踪的常见问题* ([www.mskcc.org/zh-hans/cancer-care/patient-education/mymask-recovery-tracker](http://www.mskcc.org/zh-hans/cancer-care/patient-education/mymask-recovery-tracker))
- *关于出院目标检查表的常见问题* ([www.mskcc.org/zh-hans/cancer-care/patient-education/how-use-your-goals-discharge-checklist](http://www.mskcc.org/zh-hans/cancer-care/patient-education/how-use-your-goals-discharge-checklist))
- *关于术后行走的常见问题* ([www.mskcc.org/zh-hans/cancer-care/patient-education/frequently-asked-questions-about-walking-after-your-surgery](http://www.mskcc.org/zh-hans/cancer-care/patient-education/frequently-asked-questions-about-walking-after-your-surgery))
- *草药疗法和癌症治疗* ([www.mskcc.org/zh-hans/cancer-care/patient-education/herbal-remedies-and-treatment](http://www.mskcc.org/zh-hans/cancer-care/patient-education/herbal-remedies-and-treatment))
- *如何担任医疗护理代理人* ([www.mskcc.org/zh-hans/cancer-](http://www.mskcc.org/zh-hans/cancer-)

[care/patient-education/how-be-health-care-agent](#))

- 如何确定药物或补充剂中是否含有阿司匹林、其他 NSAID、维生素 E 或鱼油 ([www.mskcc.org/zh-hans/cancer-care/patient-education/common-medications-containing-aspirin-and-other-nonsteroidal-anti-inflammatory-drugs-nsaids](#))
- 如何使用诱发性肺量计 ([www.mskcc.org/zh-hans/cancer-care/patient-education/how-use-your-incentive-spirometer](#))
- 手术日家人和朋友须知 ([www.mskcc.org/zh-hans/cancer-care/patient-education/information-family-and-friends-day-surgery](#))
- 如何避免跌倒 ([www.mskcc.org/zh-hans/cancer-care/patient-education/what-you-can-do-avoid-falling](#))

If you have questions or concerns, contact your healthcare provider. A member of your care team will answer Monday through Friday from 9 a.m. to 5 p.m. Outside those hours, you can leave a message or talk with another MSK provider. There is always a doctor or nurse on call. If you're not sure how to reach your healthcare provider, call 212-639-2000.

有关更多资源，请访问 [www.mskcc.org/pe](#)，在我们的虚拟图书馆中进行搜索。

---

About Your Colon Resection Surgery - Last updated on January 28, 2025  
Memorial Sloan Kettering Cancer Center 拥有和保留所有权利