



患者及照护者教育

关于脑电图 (EEG)

本资源介绍了什么是脑电图。还说明了如何为在 MSK 进行脑电图检查做好准备。脑电图通常称为 EEG。

什么是脑电图？

脑电图是一种非侵入性检查，用于测量和记录大脑中的电活动。非侵入性指不会向您的身体置入任何器械。脑电图可以帮助诊断健康问题，如癫痫发作。

EEG 技术人员会用一种特殊的粘合剂（胶水）将电极（传感器）贴在您的头皮上。电极连接到一个监视器上，该监视器会在一定时间内跟踪您的大脑活动（见图 1）。

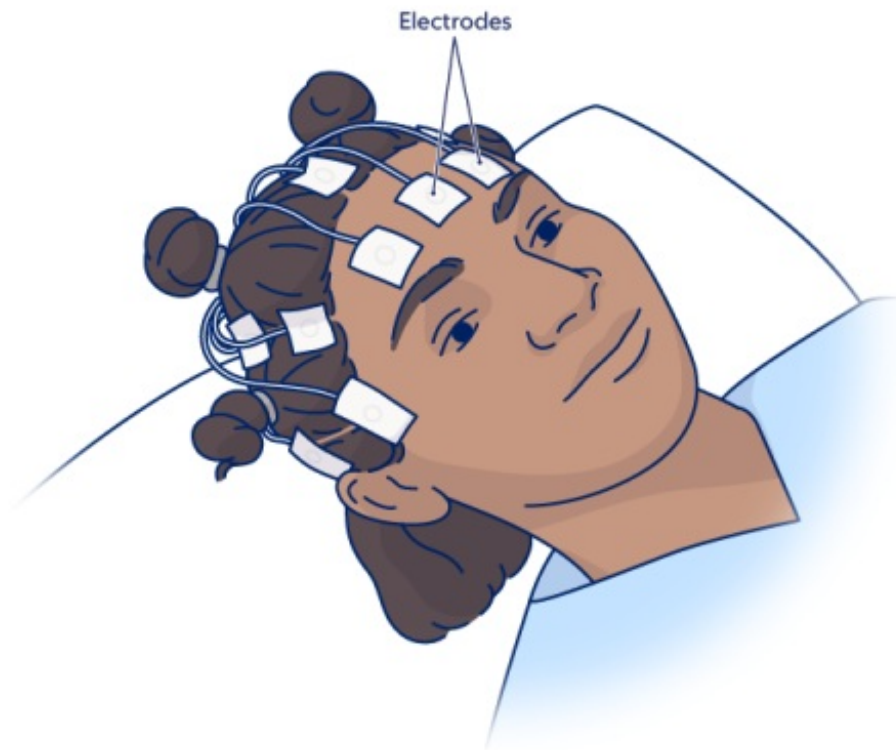


图 1. EEG 检查时头皮上的电极

脑电图有 2 种类型：

- **常规脑电图。** 对于常规脑电图，EEG 技术人员将在同一次预约就诊期间放置和移除电极。您无需带着设备回家。就诊时间约为 90 分钟。
- **动态脑电图，又称为家庭脑电图。** 对于动态脑电图，EEG 技术人员将在预约就诊时放置电极。该过程通常需要约 2 小时。

然后，您将带着电极和脑电图设备回家。设备将收集 48 小时（2 天）的数据。您将一直佩戴该设备，包括在睡觉时。48 小时后，您将返回诊所取下电极。

如果您有任何问题，请咨询医疗保健提供者。如果您需要取消预约，请致电为您预约的医疗保健提供者办公室。

脑电图检查预约就诊当天应完成的事项

如果您迟到了，请尽快致电我们。

- 周一至周五上午 9:00 至下午 5:00，请致电 (212) 639-3718。
- 周末请致电 (212) 639-2100。请向 M4 前台寻求帮助。

注意事项

- 穿着干净舒适的衣服。穿着有纽扣或拉链的衬衫。放置电极后，就很难脱掉套头式衣服。
- 检查前洗澡洗头。干净、干爽的头发表有助于电极更好地粘附。
- 检查当天请勿使用任何发胶、喷发剂或其他美发产品。
- 如果佩戴假发、编织发束或发片，请将其取下。如果您戴有宗教头饰，可以在预约就诊前保持原样。
- 继续按医嘱服药。如果医生给了您不同的指示，请遵照执行。
- 告诉我们您是否正在服用镇静剂或治疗癫痫发作的药物。
- 检查当天避免摄入咖啡因。除此之外，您可以照常饮食。
- 检查期间请勿嚼口香糖。这会导致读数不清晰。

来医院时需随身携带的物品

如果想在回家的路上遮住头部，请带上檐帽或鸭舌帽。

前往何处

脑电图检查将在以下地点进行：

Memorial Hospital (MSK 主医院) 4楼

约克大道 1275 号 (东 67 大街和东 68 街之间)

纽约, 邮编 NY 10065

乘坐 C 电梯到 M4。在前台进行登记。

脑电图检查预约就诊时的预期情况

EEG 技术人员将测量您的头部。他们会使用粘合剂或弹性帽将电极粘贴到您的头皮上。

如果您接受的是常规脑电图

EEG 技术人员将为您进行脑电图检查。脑电图检查完成后，他们会取下电极。您无需再次就诊。

常规脑电图检查大约需要 90 分钟。即从 EEG 技术人员放置电极到取下电极的时间。

如果您接受的是动态脑电图

放置电极大约需要 2 小时。您将带着脑电图设备回家。48 小时后，您将返回诊所，以便我们取下电极。

动态脑电图检查应完成的事项

居家

设备将在 48 小时内记录您的大脑活动。在整个 48 小时内，请保持电极在位。请勿自行取下或调整电极。佩戴电极时，您可以以平常的姿势睡觉。

请勿弄湿电极。如果弄湿电极，测试结果会不准确。脑电图检查期间请勿游泳或淋浴。如果您需要清洁身体，请避免弄湿头部或头发。可以用海绵从颈部向下沐浴。

记录事件和症状

您的医疗团队会给您一份脑电图事件日志。如果您在检查期间出现任何事件或症状，请按下设备上的红色按钮并填写事件日志。事件或症状的例子包括：

- 感觉头晕。

- 昏厥（晕倒）。
- 癫痫发作。
- 任何其他不正常或让您担心的症状。

尽可能详细地描述事件，包括日期和时间。这将有助于医生在您的脑电图事件日志中找到特定的活动，并读取您的结果。

动态脑电图检查之后

48 小时后，您将返回诊所，以便我们取下电极。这一过程大约需要耗时 30 分钟。

获取结果

您将在一周内拿到您的检查结果。您将进行一次后续随访，以查看您的结果。医生会与您讨论结果和后续步骤。

如果您尚未安排随访，请致电您的医生办公室。

何时致电您的医疗保健提供者

如果您接受的是动态脑电图检查，请在以下情况下致电为您开脑电图检查单的医疗保健提供者：

- 电极脱落。
- 电池盒出现问题。
- 脑电图检查过程中出现任何不适。
- 有任何担心的症状。

If you have questions or concerns, contact your healthcare provider. A member of your care team will answer Monday through Friday from 9 a.m. to 5 p.m. Outside those hours, you can leave a message or talk with another MSK provider. There is always a doctor or nurse on call. If you're not sure how to reach your healthcare provider, call 212-639-2000.

有关更多资源，请访问 www.mskcc.org/pe，在我们的虚拟图书馆中进行搜索。

About Your Electroencephalogram (EEG) - Last updated on April 13, 2026
Memorial Sloan Kettering Cancer Center 拥有和保留所有权利