



患者及照护者教育

# 关于您的内镜粘膜下剥离术 (ESD) 和上消化道内镜检查

本信息将帮助您为您在 MSK 接受内镜粘膜下剥离术 (en-doh-SKAH-piksub-myoo-KOH-sul dy-SEK-shun) 做好准备。在手术前，请您至少阅读一次本资源内容。请将本指南作为手术前几天的参考使用。

## 什么是内镜粘膜下剥离术？

ESD 是一种切除消化道肿瘤的手术。消化道由食道（食物管）、胃、小肠、大肠（结肠）和直肠（见图 1）组成。

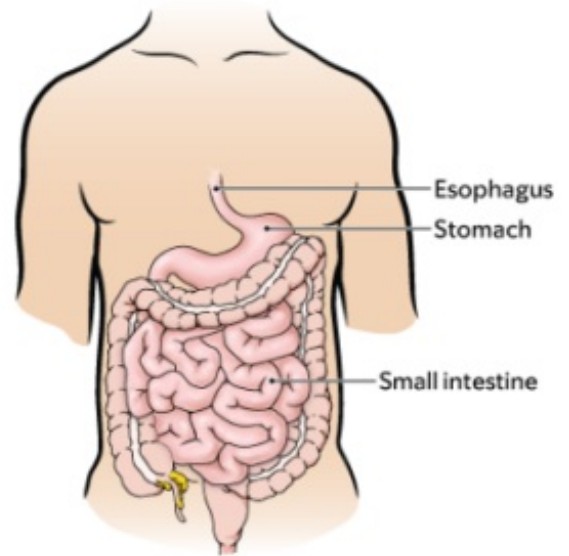
肠胃病学家通常会在内镜检查过程中为您进行 ESD。胃肠病学家是在胃肠 (GI) 系统方面受过专门训练的医生。其中包括食道、胃和肠道。

有时，医生在内镜检查期间无法实施 ESD。请与您的医疗保健提供者讨论预期情况以及如何为 ESD 做准备。请认真遵守本资源的相关说明。

在手术过程中，您的医生会将一根软管（称为内镜）放入您的口腔。医生会引导内镜沿着您的食道进入您的胃部，然后进入小肠（见图 1）。

窥镜连接到视频显示器上。医生可以借此看到您的肠内，并在视频显示器上观察有无任何异常情况。然后医生会使用窥镜将肿瘤切除，再将该区域缝合（如有需要）。完成后，他们会将窥镜取出。

图 2 显示的是肿瘤切除过程：



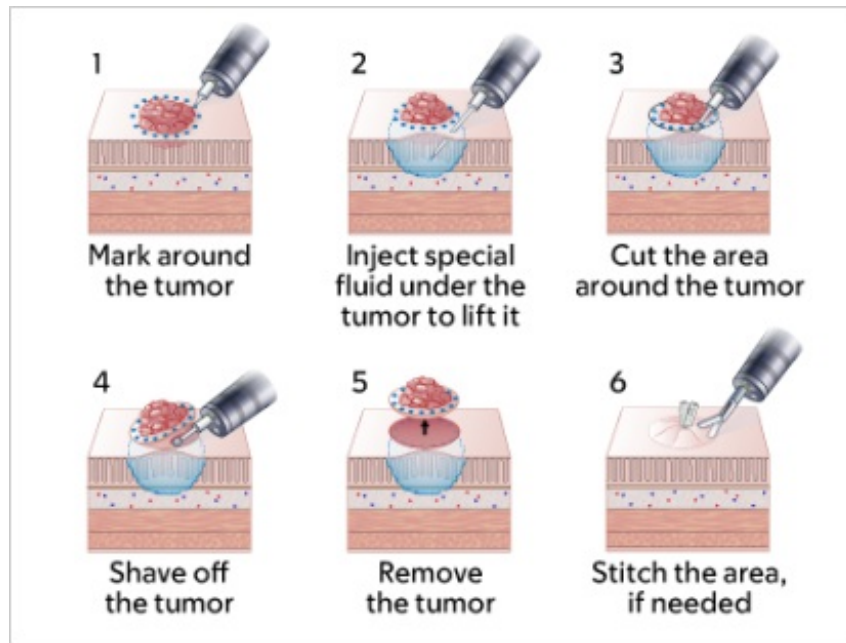


图 2. 肿瘤切除过程。

您的手术通常需要 1 至 3 小时，但有时可能会更长。

# 手术前 2 周应完成的事项

## 询问您的服药情况

您可能需要在术前停用某些药物。您需要与您的医疗保健提供者讨论停用哪些药物对您安全的。我们在下面列举了一些常见的例子。

在未事先与您的医疗保健提供者商谈的情况下，请勿停止服用任何药物。

## 抗凝剂

如果您正在使用血液稀释剂（影响血液凝固方式的药物），请咨询开具处方的医疗保健提供者何时停用，以及需要在多少天后再次服用。请务必向为您做 ESD 的医疗保健提供者分享这些信息。

以下是常见血液稀释剂的示例。还有其他类型的血液稀释药物，请务必确保您的医疗团队了解您服用的所有药物。请勿在未咨询您的医疗团队成员的情况下停用您的血液稀释剂药物。

- 阿哌沙班（艾乐妥®）
- 阿司匹林
- 塞来昔布（西乐葆®）
- 西洛他唑 (Pletal®)
- 氯吡格雷（波立维®）
- 达比加群（泰毕全®）
- 达肝素（法安明®）
- 双嘧达莫（潘生丁®）
- 依度沙班 (Savaysa®)
- 依诺肝素 (Lovenox®)
- 磺达肝癸钠 (Arixtra®)
- 肝素（皮下注射）
- 美洛昔康（莫比可®）
- 非甾体抗炎药 (NSAID)，如布洛芬 (Advil®, Motrin®) 和萘普生 (Aleve®)
- 己酮可可碱（巡能泰®）
- 普拉格雷 (Effient®)
- 利伐沙班 (拜瑞妥®)
- 柳氮磺胺吡啶 (Azulfidine®, Sulfazine®)
- 替格瑞洛（倍林达®）
- 亭扎肝素 (Innohep®)
- 华法林 (Jantoven®, Coumadin®)

## 糖尿病药物

如果您正在使用胰岛素或其他治疗糖尿病的药物，您可能需要改变剂量。请咨询为您开具糖尿病药物处方的保健提供者，您在手术前一天和第二天早晨应该怎么做。

如果您正在服用二甲双胍（如 Glucophage® 或 Glumetza®）或含有二甲双胍的药物（如 Janumet®），请勿在手术前一天或手术当天服用。

## **如有需要，可以请医疗保健提供者出具书面文件。**

许可函是由医生开具的信函，其中说明了您可以安全接受手术。手术前您需要获得一份或多份许可函。如果需要的话，您的 MSK 医疗保健提供者将会告知您。您必须至少在手术前 1 天向他们提交许可函。

## **自动植入式心脏复律除颤器 (AICD) 或永久性心脏起搏器 (PPM) 许可函**

如果您植入有 AICD 或 PPM，请告知您的 MSK 医疗保健提供者 您需要请心脏科医生（心脏医生）开具许可函。

## 其他症状许可函

如果您在过去 6 周内出现以下任何症状，则您需要请医生开具许可函。

- 胸痛。
- 新出现的或不断加剧的呼吸困难。
- 晕厥。

## 手术前 1 周应完成的事项

### 请停止使用某些药物

如果您正在服用阿司匹林，请咨询开具处方的医疗保健提供者，您是否可以在手术前一周停止服用。阿司匹林和含有阿司匹林的药物可能会导致出血。请阅读[如何确定药物或补充剂中是否含有阿司匹林、其他 NSAID、维生素 E 或鱼油 \(www.mskcc.org/chinese/cancer-care/patient-education/common-medications-containing-aspirin-and-other-nonsteroidal-anti-inflammatory-drugs-nsaids\)](http://www.mskcc.org/chinese/cancer-care/patient-education/common-medications-containing-aspirin-and-other-nonsteroidal-anti-inflammatory-drugs-nsaids)，以了解更多信息。

如果医疗保健提供者不希望您停止服用阿司匹林，请至少在手术前 10 天告诉为您行 ESD 手术的医疗保健提供者。

### 安排人接您回家

如果医生无法在手术过程中进行 ESD，请务必确保术后有一名负责任的照护者接您回家。负责任的照护者必须能够帮助您安全回到家中。如果他们有任何问题，应能够联系您的医疗团队。请务必在疗程开始前将此事安排好。

如果没有负责任的照护者接您回家，您可以致电以下服务机构。他们会安排人送您回家。此项服务需要付费，并且您需要提供交通工具。您可以乘坐出租车或使用汽车服务，但必须保证有一个负责任的照护者陪同。

#### 纽约的服务机构

VNS Health: 888-735-8913

Caring People: 877-227-4649

#### 新泽西的服务机构

Caring People: 877-227-4649

**手术  
前 3  
天应**

## 完成的事项

内镜检查护士将在手术前 3 天上午 8 点至下午 6 点致电给您。他们将与您一起查看本指

南中的说明，并询问您关于病史的问题。护士也会检查您的药物，并告诉您在手术当天的早晨该吃哪种药。

## 手术前 2 天应完成的事项

如果您正在服用补铁剂，请在手术前 2 天停止服用。补铁剂会在您的消化 (GI) 道上留下深色沾染痕迹，这会使医疗保健提供者更难以看清。

## 手术前一天应完成的事项

### 请注意您的手术时间

工作人员将在您手术前一天的中午（中午 12 点）过后打电话给您。如果您的手术安排在周一，他们会在周五提前致电联系您。如果您在晚上 7 点前未接到电话，请致电 212-639-5014 或联系入院办公室，电话：212-639-7882。

工作人员会告知您应该于何时到达医院接受手术。他们还会提醒您抵达的地点。

如果您需要取消手术，请致电为您安排手术的医疗保健提供者。

### 进食指导说明



手术前的午夜（凌晨 12 点）后请停止进食。包括硬糖和口香糖。

如果医疗保健提供者告知您在午夜之前停止进食，请遵照其指示。有些人需要在手术前禁食（不吃东西）更长时间。

## 手术当天应完成的事项

### 液体摄入指导说明

午夜（凌晨 12 点）至抵达时间前 2 小时，只能饮用以下所列的液体。请勿进食或饮用其他任何饮品。抵达时间前 2 小时停止饮用。

- 水。
- 透明的苹果汁、葡萄汁或蔓越莓汁。
- Gatorade 或 Powerade。
- 黑咖啡或清茶。可以添加糖。请勿添加任何其他东西。

- 请勿添加任何含量任何类型的牛奶或奶精。包括植物奶和奶精。
- 请勿添加蜂蜜。
- 请勿添加风味糖浆。

如果您患有糖尿病，请注意这类饮料中的含糖量。如果摄入这类饮料的无糖、低糖或无添加糖版本，会更容易控制血糖水平。

在手术前保持水分会有所帮助，因此如果口渴请饮用液体。请勿超出所需的饮水量。手术期间，您将接受静脉 (IV) 输液。



抵达时间前 2 小时停止饮用。包括水。

## 注意事项

- 只服用医生要求您在手术当天早上服用的药物。请喝几口水送服。
- 请不要在胸脯或胳膊上涂抹任何乳液、护肤霜或粉末。
- 请取下所有的首饰，包括身体穿孔。
- 请将所有贵重物品，如信用卡和珠宝首饰，留在家中。我们不提供存放贵重物品的储物柜。
- 如果您平时戴隐形眼镜，请换上市框眼镜。

## 随身携带的物品

- 如果您有急救吸入器（如治疗哮喘的沙丁胺醇（Ventolin®）），请带上它。
- 带上眼镜盒。
- 您的医疗授权书表（如果您已完成）。
- 如果您体内有植入式起搏器或心脏复律除颤器 (AICD)，请携带钱包卡。

## 前往何处

您将在以下两个地点中的一个接受手术：

### **David H. Koch 中心**

东 74 大街 530 号，  
纽约市，邮编 10021

Koch 中心停车场位于约克大道旁东 74 街 530 号。每天早上 5 点至晚上 10 点提供付费泊车服务。

抵达后，请乘坐电梯至 8 楼。

### **Memorial Hospital（MSK 的主要医院）的内镜室**

约克大道 1275 号（东 67 大街与东 68 大街之间）  
纽约市，邮编 NY 10065

MSK 的停车场位于约克大道和第一大道之间的东 66 大街。如果您对价格有疑问，请致电 212-639-2338。

要到达停车场，请从约克大道转入东 66 大街。停车场距离约克大道约四分之一街区，位于大街的右侧（北侧）。有一条隧道连接车库和医院，可供您步行通行。



其他停车场位于：

- 东 69 大街（第一大道和第二大道之间）。
- 东 67 大街（约克大道和第一大道之间）。
- 东 65 大街（第一大道和第二大道之间）。

Memorial Hospital 可提供付费泊车服务。

抵达后，请乘坐 B 电梯至 2 楼。右转，通过玻璃门进入内镜/外科日间医院手术室。

## 抵达医院后的预期情况

当您该接受手术时，您的医疗团队成员将带您到手术室。您将被连接到设备上，以监测您的心脏、呼吸和血压。您将通过置于鼻子下方的细管接受氧气供给。他们还会在您的牙齿上放置口腔防护器，保护您的牙齿。

您的护士或麻醉师会将静脉 (IV) 导管置入静脉（通常选择手臂或手上的静脉）。麻醉药将通过静脉注入您的身体，让您睡着。当您入睡之后，医生会开始做手术。您的手术通常需要 1 至 3 小时，但有时可能会更长。

## ESD 手术后应完成的事项

### 在麻醉复苏室 (PACU) 内

您将在麻醉复苏室 (PACU) 内醒来。护士将继续监测您的心脏、呼吸和血压。

如果医生已实施 ESD，则您需要在医院过夜，以便护士监测您的身体情况。如果有空床位，您将被转至住院床位。如果您平安度夜，那么您第二天就可以出院了。

如果医生未实施 ESD，则您可以当天出院回家。手术后请务必确保有一名负责的照护者接您回家。

## 居家

手术后的头 7 天：

- 请勿饮酒。
- 请勿做任何剧烈的活动（如慢跑、打网球等）。

- 请勿举起重量超过 10 磅（约 4.5 千克）的物体。
- 待在当地，不要长途旅行，如出国。

大多数人可以在手术后 7 天返回工作岗位，但这因人而异，您可能需要更短或更长的时间。如果您的工作需要您完成很多重物搬运作业，请在返回工作岗位前咨询医疗保健提供者。

## 随访护理

手术后 2 周，医疗保健提供者将对您进行随访。在这次出诊中，他们将与您讨论您的结果，并仔细研究治疗计划。

## 何时电话联系您的医疗保健提供者

如果出现以下情况，请致电您的医疗保健提供者：

- 发热  $\geq 101^{\circ}\text{F}$  ( $38.3^{\circ}\text{C}$ ) 。
- 腹部（肚子）剧烈疼痛、发硬或肿胀。
- 呕吐物（吐出物）中带血。
- 喉咙剧痛，久不缓解。
- 虚弱、昏厥或二者兼有。
- 黑便（粪便）或便血。
- 任何其他问题或顾虑。

如果您感到胸痛或呼吸困难，请拨打 911 或前往最近的急诊室。

## 联系信息

如果您有任何问题或顾虑，请拨打 212-639-6029 致电 Nishimura 医生办公室，或拨打 212-639-5909 致电 Beauvais 医生办公室。您可在周一至周五上午 9 点至下午 5 点联系到工作人员。下午 5 点以后，以及周末和节假日，请致电 212-639-2000，咨询值班的 GI 医生。

有关更多资源，请访问 [www.mskcc.org/pe](http://www.mskcc.org/pe)，在我们的虚拟图书馆中进行搜索。

---

About Your Endoscopic Submucosal Dissection (ESD) with an Upper Endoscopy - Last updated on November 21, 2023

Memorial Sloan Kettering Cancer Center 拥有和保留所有权利