

患者及照护者教育

## 内窥镜第三脑室造瘘术 (ETV): 儿童、青少年和年轻成人须知

本信息将帮助您了解内窥镜第三脑室造瘘术 (又称为 ETV)。在本资源中,“您”和“您的”均指您或您的孩子。

ETV 是指排出脑部多余脑脊液 (CSF) 的手术。CSF 是一种在大脑内部的脑室 (中空空间) 产生的液体。

CSF 可以起到缓冲作用,保护大脑和脊髓。CSF 还能为整个大脑输送营养,运走脑细胞中的废物。人体一直在产生新的 CSF。

CSF 从脑室流出,流经大脑和脊髓,然后进入血液。如果脑室中积聚了多余的 CSF,就会导致脑积水。

脑积水是指多余的 CSF 使脑室变大,对大脑造成压力 (见图 1)。如果 CSF 的流动受阻,就会发生脑积水。如果血液没有吸收足够的 CSF,也会发生脑积水。

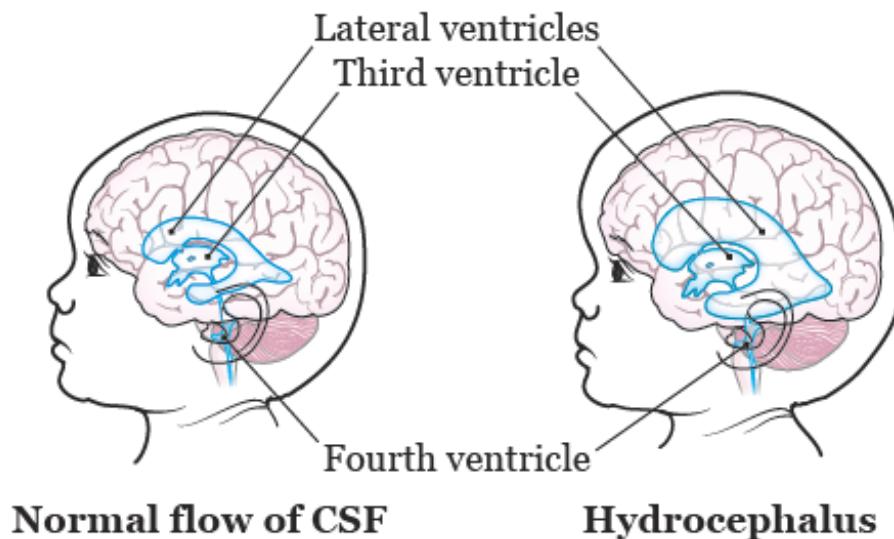


图 1. 有脑积水和无脑积水的大脑

# 关于 ETV 手术

ETV 手术将在您熟睡时于手术室进行。护士可能会剃掉切口（手术切口）附近的少量头发。不会剃光整个头部。

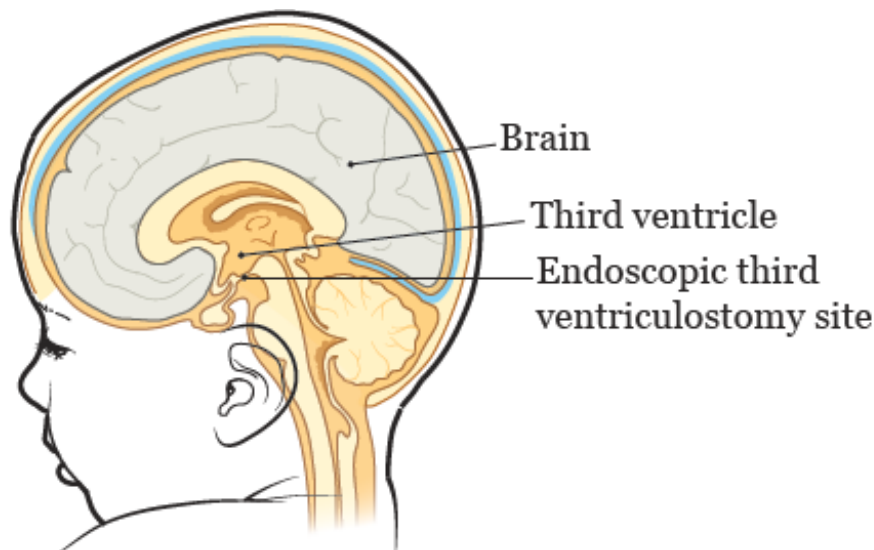


图 2. 内窥镜第三脑室造瘘术 (ETV)

手术期间，您的外科医生会在大脑第三脑室的位置开一个小孔。这样可以将多余的 CSF 引流至大脑的其他区域吸收（见图 2）。如需了解更多信息，请阅读资源关于 *MSK 儿科内窥镜第三脑室造瘘术 (ETV)* ([www.mskcc.org/zh-hans/cancer-care/patient-education/about-your-etv-surgery-pediatric-patients](http://www.mskcc.org/zh-hans/cancer-care/patient-education/about-your-etv-surgery-pediatric-patients))。

## ETV 手术后的安全指南

### 佩戴 MedicAlert® 首饰

您应该始终佩戴注明您患有脑积水且接受过 ETV 的 MedicAlert 手环或项链。如果您曾身患重病或受伤并且需要医疗帮助，这将有助于紧急服务人员照顾您。

您可以在大多数药店购买 MedicAlert 手环或项链。您还可以向医疗团队成员进行申请。请访问 MedicAlert 官网 [www.medicalert.org](http://www.medicalert.org)，以了解更多信息。

### 如有需要，可佩戴头盔

您可以在手术后恢复所有正常活动。如有需要，可佩戴头盔以降低头部受伤的风险。请

向外科医生咨询关于佩戴头盔的具体指导。

## 继续进行成像扫描

手术后，您可以进行任何成像扫描。包括磁共振成像 (MRI)、计算机断层扫描 (CT) 或 X 光扫描。无需接受任何特殊护理。

## 何时电话联系您的医疗保健提供者

如果出现以下任何一种情况，请联系您的医疗保健提供者。

- 婴儿头部增大和囟门鼓出。
- 休息或服药后仍未缓解的头痛。
- 呕吐，但几乎没有恶心感（感觉想吐）。
- 疲乏（经常感觉疲倦或虚弱）。
- 易怒（容易沮丧或烦躁）。
- 性格改变（表现得与平常不同）。
- 思维和记忆出现问题（如意识模糊）。
- 难以保持平衡或行走困难。
- 难以醒来或保持清醒。
- 憋尿困难。
- 癫痫（无法控制的颤抖）。
- 婴儿高音尖叫。
- 进食困难。
- 视物有问题，例如：
  - 视线模糊
  - 复视
  - 视力丧失
  - 眼球下移（又称落日征）

这些警示体征可能很快就会出现。如果您的孩子出现上述任何体征或症状，请立即致电

其医疗保健提供者。

如果您不能叫醒孩子，请立即拨打 911 或前往最近的急诊室。

如果您有任何问题或顾虑，请联系您的医疗保健提供者。医疗团队成员将在周一至周五上午 9:00 至下午 5:00 给与回复。如在非上述时间段，您可以留言或与其他 MSK 服务提供者联系。随时有值班医生或护士为您提供帮助。如果您不确定如何联系医疗保健提供者，请致电 212-639-2000。

有关更多资源，请访问 [www.mskcc.org/pe](http://www.mskcc.org/pe)，在我们的虚拟图书馆中进行搜索。

Endoscopic Third Ventriculostomy (ETV): Information for Children, Teens, and Young Adults -  
Last updated on May 30, 2024

Memorial Sloan Kettering Cancer Center 拥有和保留所有权利



Memorial Sloan Kettering  
Cancer Center